

# Содержание

[Введение](#)

[Проблема](#)

[Системы, на которые потенциально повлияли:](#)

[Видимость клиента / Влияние:](#)

[Решение](#)

[Обойдите опции:](#)

[Обойдите 1 - сброс IMC к заводским настройкам](#)

[Обойдите 2 - Перезагружающий к Заводским настройкам через CLI IMC](#)

## Введение

Намерение этого документа состоит в том, чтобы решить проблему, замеченную относительно отнесенных событий System Event Logs (SEL) Модуля надежной платформы (TPM) на некоторых серверах C460 M4. Небольшое количество серверов C460 M4 SPARE будет видеть важное событие SEL, отнесенное к присутствию TPM прямо из фабрики. Инструкции ниже помогут вам в решении серверов, на которые повлияла эта проблема.

## Проблема

**Системы, на которые потенциально повлияли:**

Приблизительно 614 систем SPARE C460 M4 (Поставленный между 2-го июня 2014, и 13-го апреля 2016.)

**Видимость клиента / Влияние:**

Клиенты могут видеть важное событие SEL, подобное тому ниже на серверах, полученных от фабрики.



The screenshot shows a web interface for an Event Log. At the top, it says "Event Log" and "Log Entries 1 to 2 (2)". Below this is a table with three columns: "Time (UTC)", "Severity", and a description of the event. The first entry is dated "2016-04-13 11:16:17" with a "Critical" severity and the message "TPM\_FAULT\_STATUS: Add-in Card sensor, Predictive Failure asserted".

| Time (UTC)          | Severity |   |
|---------------------|----------|---|
| 2016-04-13 11:16:17 | Critical | TPM_FAULT_STATUS: Add-in Card sensor, Predictive Failure asserted |

Нет НИКАКОГО воздействия на эксплуатационные характеристики к серверу, но сообщение может привести к беспокойству unnecessary, приводящему к вызову к TAC. Это имеет отношение к способу, которым TPMs были handled в производстве. Системы C460 M4 поддерживают "Кэшируемое" значение для присутствия TPM, указывая, был ли TPM, когда-либо устанавливался в сервере - каждому серверу установили TPM во время тестирования. C460 M4 также отслеживает ток, предварительно окуривают ладаном TPM, и так как все серверы упорядочили, поскольку запчасти отправляют без TPM, система инициирует сигнал тревоги, думая, что был удален модуль, который был когда-то установлен.

## Решение

Работа-arround ниже позволит, что вы для быстрой адресации к этому событию SEL должны

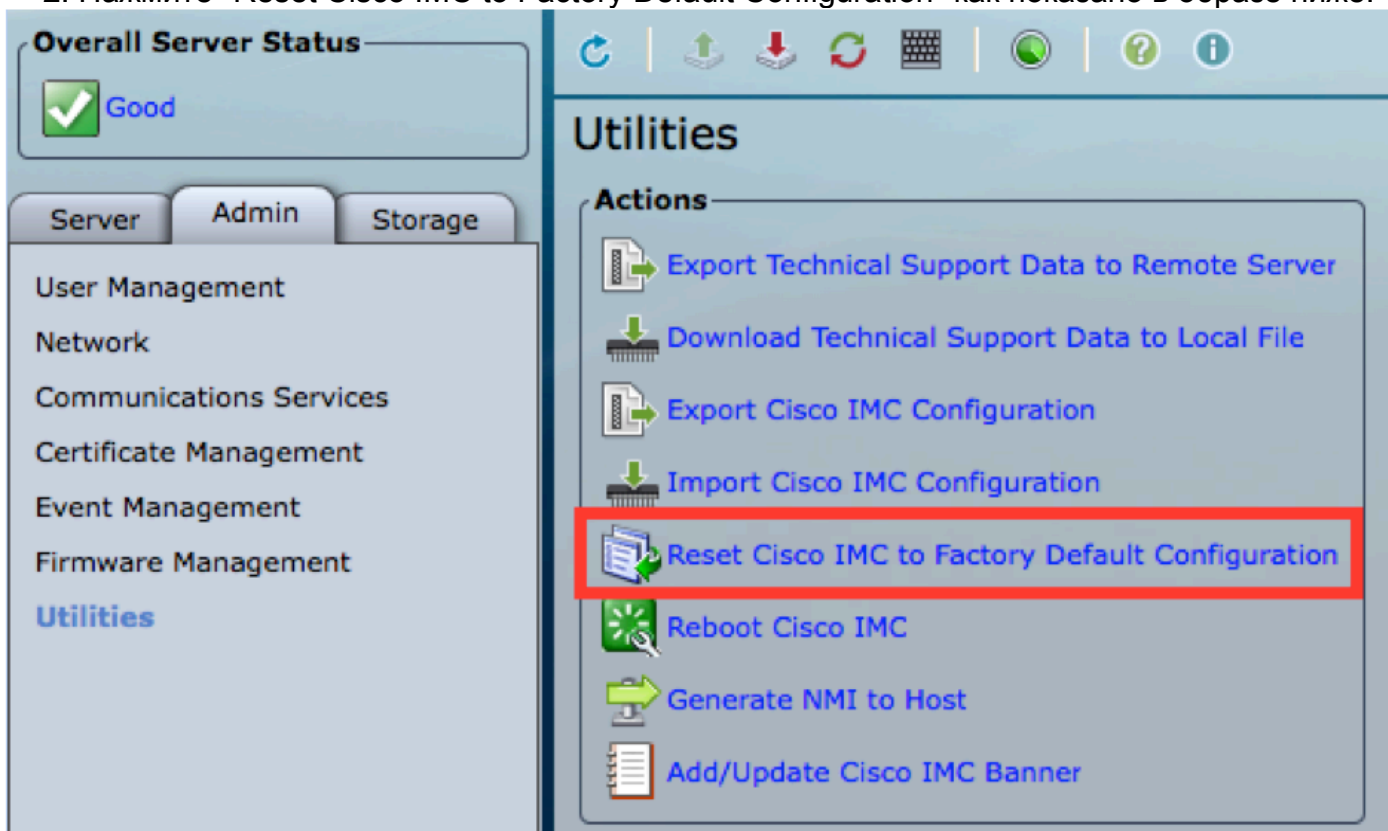
вы хотите удалить сообщения. Работа-around включает сброс Контроллера встроенного управления (IMC) к заводским настройкам, очищение любого кэшированного значения Присутствия TPM.

## Обойдите опции:

### Обойдите 1 - сброс IMC к заводским настройкам

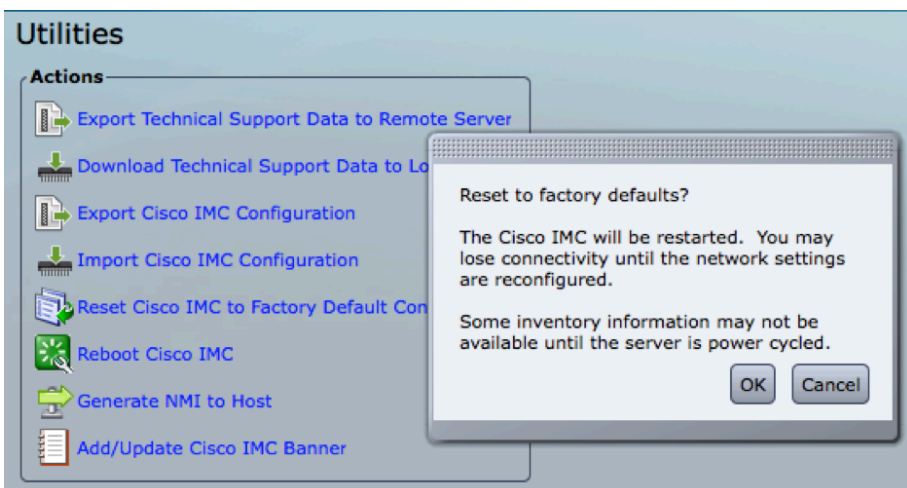
Отдых к Заводским настройкам через WebUI IMC

1. Укажите браузер к IP IMC, входу в систему, и перейдите к вкладке Admin-> Utilities
2. Нажмите "Reset Cisco IMC to Factory Default Configuration" как показано в образе ниже.



3. Вам предложат с раскрывающейся коробкой. Нажмите ОК для перехода.

**Примечание:** IMC перезагрузит полностью, и необходимо будет реконфигурировать все параметры настройки. Сделайте запись любой информации до сброса.



## Обойдите 2 - Перезагружающий к Заводским настройкам через CLI IMC

1. SSH к IP IMC с помощью учетных данных пользователя.
2. Введите следующие команды как показано ниже:
  - a. область cимс
  - b. заводская настройка

```
[C240-FCH1825V2M3# scope cimc
[C240-FCH1825V2M3 /cimc # factory-default
This operation will reset the Cisco IMC configuration to factory default.
All your configuration will be lost. Some inventory information may
not be available until the server is powered on or power cycled.
Continue?[y|N]
```

3. Введите "y" для продолжения.

**Примечание:** IMC перезагрузит полностью, и необходимо будет реконфигурировать все параметры настройки.

Сделайте запись любой информации до сброса.