

Пример конфигурации IPSec с клиентом VPN (статический/динамический назначенный IP-адрес) для концентратора VPN 3000

Содержание

[Введение](#)

[Предварительные условия](#)

[Требования](#)

[Используемые компоненты](#)

[Схема сети](#)

[Условные обозначения](#)

[Настройка концентратора VPN 3000](#)

[Назначение статического IP-адреса пользователю](#)

[Настройка VPN-клиента](#)

[Проверка](#)

[Устранение неполадок](#)

[Возможные проблемы](#)

[VPN-клиент](#)

[VPN-концентратор](#)

[Концентратор VPN 3000 — иллюстративный пример отладки](#)

[Дополнительные сведения](#)

Введение

Этот пример конфигурации демонстрирует создание туннеля IPsec для соединения ПК со статическим или динамическим IP-адресом, на котором установлен VPN-клиент Cisco (версии 4.x или выше), с концентратором Cisco VPN 3000 Concentrator для обеспечения защищенного доступа пользователя к внутренней сети VPN-концентратора.

[Дополнительные сведения о том же сценарии с использованием аутентификации RADIUS на сервере Cisco ACS см. в документе Использование Cisco Secure ACS для Windows с концентратором VPN 3000 — IPsec. Дополнительные сведения о том же сценарии с использованием аутентификации MS-RADIUS см. в документе Настройка концентратора Cisco VPN 3000 с MS RADIUS.](#)

Предварительные условия

Требования

Для этого документа отсутствуют особые требования.

Используемые компоненты

Сведения, содержащиеся в данном документе, касаются следующих версий программного обеспечения и оборудования:

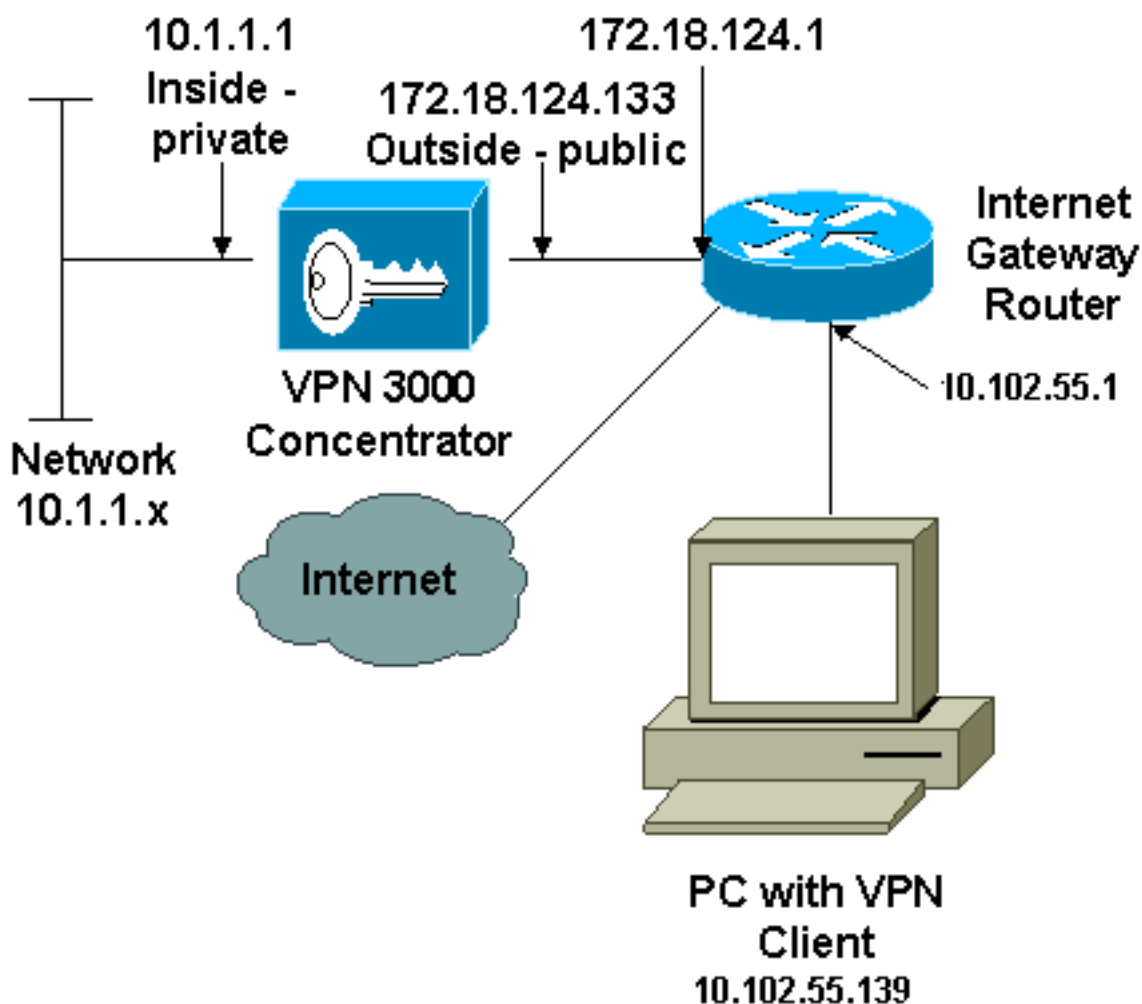
- Cisco VPN 3030 Concentrator версии 4.1.7.A
- Cisco VPN Client версии 4.x или выше

Примечание: Эта конфигурация была недавно повторно протестирована с помощью версии 4.7.2. И Концентратора Cisco VPN.

Сведения, представленные в этом документе, были получены от устройств, работающих в специальной лабораторной среде. Все устройства, описанные в этом документе, были запущены с чистой (стандартной) конфигурацией. В рабочей сети необходимо изучить потенциальное воздействие всех команд до их использования.

Схема сети

В настоящем документе используется следующая схема сети:



Примечание: Схемы IP-адресации, которые использованы в данной конфигурации, не поддерживаются официальной маршрутизацией в Интернете. Это адреса RFC 1918, которые использовались в лабораторной среде.

Условные обозначения

[Более подробную информацию о применяемых в документе обозначениях см. в описании условных обозначений, используемых в технической документации Cisco.](#)

Настройка концентратора VPN 3000

Для настройки VPN-концентратора 3000 выполните следующие действия.

Примечание: Из-за ограничений длины, некоторые снимки экрана показывают только частичные экраны.

1. Подключитесь к консольному порту концентратора VPN и проверьте, назначены ли IP-адреса частным (внутренним) и открытым (внешним) интерфейсам. Кроме того, проверьте, назначен ли шлюз по умолчанию, на который VPN-концентратор может пересылать пакеты для неизвестных ему адресатов (обычно это маршрутизатор интернет-шлюза):

```
97 01/21/2005 12:18:50.300 SEV=3 PSH/23 RPT=1
PSH - Console user "admin" failed login
Login: admin
Password:
```

```
                Welcome to
                Cisco Systems
                VPN 3000 Concentrator Series
                Command Line Interface
Copyright (C) 1998-2004 Cisco Systems, Inc.
```

```
1) Configuration
2) Administration
3) Monitoring
4) Save changes to Config file
5) Help Information
6) Exit
```

```
Main -> _
```

```
                Cisco Systems
      VPN 3000 Concentrator Series
      Command Line Interface
Copyright (C) 1998-2004 Cisco Systems, Inc.
```

- 1) Configuration
- 2) Administration
- 3) Monitoring
- 4) Save changes to Config file
- 5) Help Information
- 6) Exit

Main -> 1

- 1) Interface Configuration
- 2) System Management
- 3) User Management
- 4) Policy Management
- 5) Tunneling and Security
- 6) Back

Config -> 1

В этой таблице показаны текущие IP-адреса.

- 5) Tunneling and Security
- 6) Back

Config -> 1

This table shows current IP addresses.

Intf	Status	IP Address/Subnet Mask	MAC Address
Ether1-Pri	UP	10.1.1.1/255.255.255.0	00.90.A4.00.06.94
Ether2-Pub	UP	172.18.124.133/255.255.255.0	00.90.A4.00.06.95
Ether3-Ext	Not Configured	0.0.0.0/0.0.0.0	

DNS Server(s): 10.1.0.121, 10.1.0.122

DNS Domain Name:

Default Gateway: 172.18.124.1

- 1) Configure Ethernet #1 (Private)
- 2) Configure Ethernet #2 (Public)
- 3) Configure Ethernet #3 (External)
- 4) Configure Power Supplies
- 5) Back

Interfaces ->

DNS Domain Name:
Default Gateway: 172.18.124.1

- 1) Configure Ethernet #1 (Private)
- 2) Configure Ethernet #2 (Public)
- 3) Configure Ethernet #3 (External)
- 4) Configure Power Supplies

5) Back

Interfaces -> 5

- 1) Interface Configuration
- 2) System Management
- 3) User Management
- 4) Policy Management
- 5) Tunneling and Security
- 6) Back

Config -> 2

- 1) Servers (Authentication, Authorization, Accounting, DNS, DHCP, etc.)
- 2) Address Management
- 3) IP Routing (static routes, OSPF, etc.)
- 4) Management Protocols (Telnet, TFTP, FTP, etc.)
- 5) Event Configuration
- 6) General Config (system name, time, etc.)
- 7) Client Update
- 8) Load Balancing Configuration
- 9) Back

System -> 3_

- 8) Load Balancing Configuration
- 9) Back

System -> 3

- 1) Static Routes
- 2) Default Gateways

- 3) OSPF
- 4) OSPF Areas
- 5) DHCP Parameters
- 6) Redundancy
- 7) Reverse Route Injection
- 8) DHCP Relay
- 9) Back

Routing -> 1

Static Routes

Destination	Mask	Metric	Destination
0.0.0.0	0.0.0.0	1	172.18.124.1
10.0.0.0	255.0.0.0	10	10.1.16.111
192.168.0.0	255.255.0.0	10	10.1.16.111

- 1) Add Static Route
- 2) Modify Static Route
- 3) Delete Static Route
- 4) Back

Routing ->

```
8) Load Balancing Configuration
9) Back

System -> 3

1) Static Routes
2) Default Gateways

3) OSPF
4) OSPF Areas
5) DHCP Parameters
6) Redundancy
7) Reverse Route Injection
8) DHCP Relay
9) Back

Routing -> 1

Static Routes
-----
Destination      Mask           Metric Destination
-----
0.0.0.0          0.0.0.0       1 172.18.124.1

1) Add Static Route
2) Modify Static Route
3) Delete Static Route
4) Back

Routing ->
```

2. Убедитесь в том, что для внешнего интерфейса выбран параметр фильтра Public.

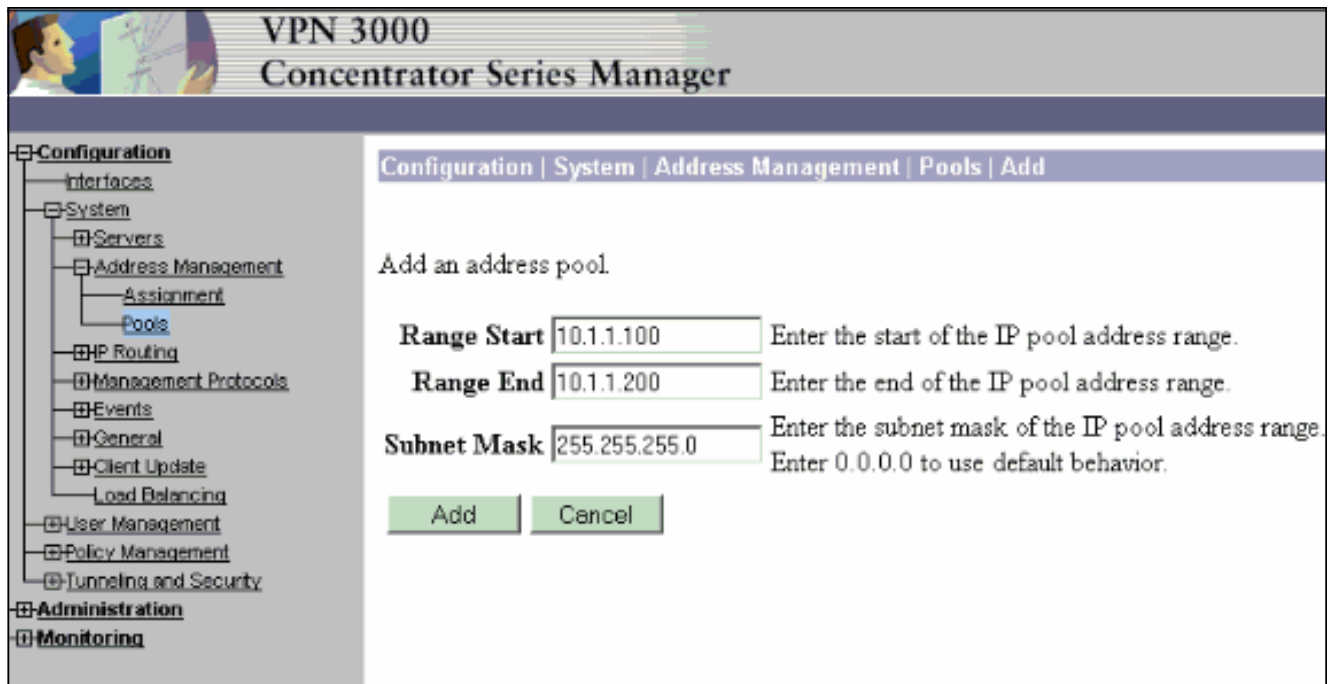


You are modifying the interface you are using to connect to this device. If you make any changes, you will break the connection and you will have to restart from the login screen.

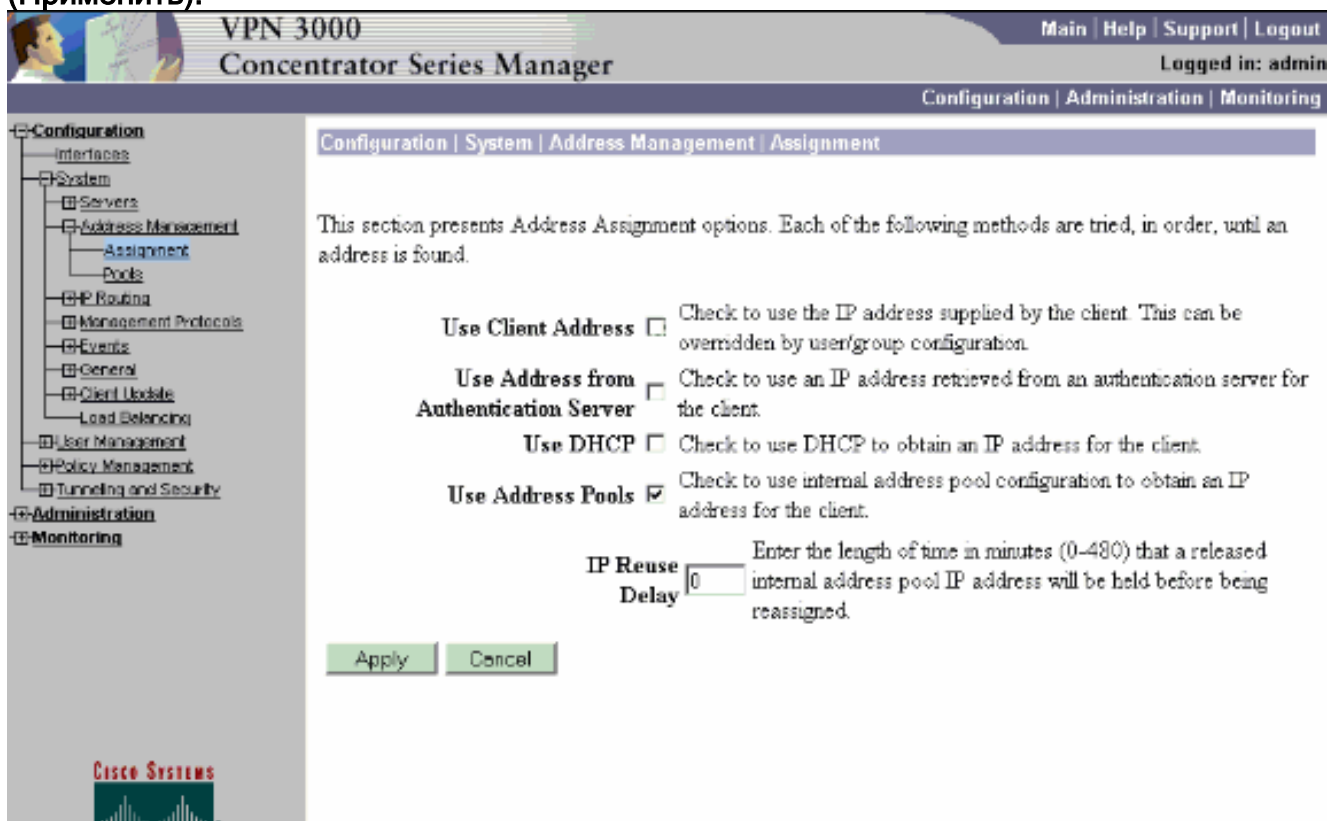
Configuring Ethernet Interface 2 (Public).

General Parameters			
Sel	Attribute	Value	Description
<input type="radio"/>	Disabled		Select to disable this interface.
<input type="radio"/>	DHCP Client		Select to obtain the IP Address, Subnet Mask and Default Gateway via DHCP.
<input checked="" type="radio"/>	Static IP Addressing		Select to configure the IP Address and Subnet Mask.
	IP Address	192.168.1.2	Enter the IP Address and Subnet Mask for this interface.
	Subnet Mask	255.255.255.0	
	Public Interface	<input checked="" type="checkbox"/>	Check to make this interface a "public" interface.
	MAC Address	00.03.A0.89.BF.D1	The MAC address for this interface.
	Filter	2. Public (Default)	Select the filter for this interface.
	Speed	10/100 auto	Select the speed for this interface.

3. В браузере укажите адрес внутреннего интерфейса VPN-концентратора и для назначения доступного диапазона IP-адресов выберите: Configuration (Конфигурация) > System (Система) > Address Management (Управление адресами) > Address Pools (Пулы адресов) > Add (Добавить). Укажите диапазон IP-адресов, которые не конфликтуют с любыми другими устройствами внутри сети. **Примечание:** Эти снимки экрана показывают управление внешнего открытого интерфейса, потому что фильтры были добавлены для разрешения этого в лабораторных параметрах только.



4. Чтобы указать VPN-концентратору использовать пул, выберите Configuration (Конфигурация) > System (Система) > Address Management (Управление адресами) > Assignment (Назначение), отметьте флажок Use Address Pools (Пулы адресов) и нажмите кнопку Apply (Применить).



5. Для настройки группы IPSec для пользователей с определением имени группы и пароля выберите Configuration (Конфигурация) > User Management (Управление пользователями) > Groups (Группы) > Add Group (Добавить группу). В этом примере используется группа «ipsecgroup» с паролем / проверочной строкой «cisco123»:

VPN 3000 Concentrator Series Manager

Main | Help | Support | Logout

Logged in: admin

Configuration | Administration | Monitoring

Configuration | User Management | Groups | Add

This section lets you add a group. Check the **Inherit?** box to set a field that you want to default to the base group value. Uncheck the **Inherit?** box and enter a new value to override base group values.

Identity | General | IPsec | Client Config | Client FW | HW Client | PPTP/L2TP | WebVPN

Identity Parameters

Attribute	Value	Description
Group Name	ipsecgroup	Enter a unique name for the group.
Password	*****	Enter the password for the group.
Verify	*****	Verify the group's password.
Type	Internal	External groups are configured on an external authentication server (e.g. RADIUS). Internal groups are configured on the VPN 3000 Concentrator's Internal Database.

Add Cancel

CISCO SYSTEMS

6. На вкладке General (Общее) группы убедитесь в том, что выбран режим IPsec.

VPN 3000 Concentrator Series Manager

Main | Help | Support | Logout

Logged in: admin

Configuration | Administration | Monitoring

Configuration | User Management | Groups | Modify Group

Secondary DNS	<input type="text"/>	<input checked="" type="checkbox"/>	secondary DNS server.
Primary WINS	<input type="text"/>	<input checked="" type="checkbox"/>	Enter the IP address of the primary WINS server.
Secondary WINS	<input type="text"/>	<input checked="" type="checkbox"/>	Enter the IP address of the secondary WINS server.
SEP Card Assignment	<input checked="" type="checkbox"/> SEP 1 <input checked="" type="checkbox"/> SEP 2 <input checked="" type="checkbox"/> SEP 3 <input checked="" type="checkbox"/> SEP 4	<input checked="" type="checkbox"/>	Select the SEP cards this group can be assigned to.
Tunneling Protocols	<input checked="" type="checkbox"/> PPTP <input checked="" type="checkbox"/> L2TP <input checked="" type="checkbox"/> IPsec <input type="checkbox"/> L2TP over IPsec <input checked="" type="checkbox"/> WebVPN	<input checked="" type="checkbox"/>	Select the tunneling protocols this group can connect with.
Strip Realm	<input type="checkbox"/>	<input checked="" type="checkbox"/>	Check to remove the realm qualifier of the username during authentication.
DHCP Network Scope	<input type="text"/>	<input checked="" type="checkbox"/>	Enter the IP sub-network to which users within this group will be assigned when using the concentrator as a DHCP Proxy.

Apply Cancel

CISCO SYSTEMS

7. На вкладке IPsec группы убедитесь, что для аутентификации задано значение Internal (Внутренняя). Выберите Configuration > User Management > Groups > Modify Group (Конфигурация > Управление пользователями > Группы > Изменить группу) и для изменения группы в поле Current Groups (Текущие группы) выберите ipsecgroup.

VPN 3000 Concentrator Series Manager

Main | Help | Support | Logout

Logged in: admin

Configuration | Administration | Monitoring

Configuration

- Interfaces
- System
- Servers
- Address Management
 - Assignment
 - Pools
- IP Routing
- Management Protocols
- Events
- General
- Client Update
- Load Balancing
- User Management
 - Base Group
 - Groups
 - Users
- Policy Management
- Tunneling and Security

Administration

Monitoring

Confidence Interval	300	<input checked="" type="checkbox"/>	a peer is permitted to idle before the VPN Concentrator checks to see if it is still connected.
Tunnel Type	Remote Access	<input checked="" type="checkbox"/>	Select the type of tunnel for this group. Update the Remote Access parameters below as needed.
Remote Access Parameters			
Group Lock	<input type="checkbox"/>	<input checked="" type="checkbox"/>	Lock users into this group.
Authentication	Internal	<input checked="" type="checkbox"/>	Select the authentication method for members of this group. This parameter does not apply to Individual User Authentication .
Authorization Type	None	<input checked="" type="checkbox"/>	If members of this group need authorization in addition to authentication, select an authorization method. If you configure

CISCO SYSTEMS

8. Выберите Configuration (Конфигурация) > User Management (Управление пользователями) > Users (Пользователи) > Add (Добавить) и добавьте пользователя в ранее определенную группу. В этом примере пользователь «ipsecuser» с паролем «хуз12345» добавляется в группу «ipsecgroup»:

VPN 3000 Concentrator Series Manager

Main | Help | Support | Logout

Logged in: admin

Configuration | Administration | Monitoring

Configuration | User Management | Users | Add

This section lets you add a user. Uncheck the **Inherit?** box and enter a new value to override group values.

Identity | General | IPSec | PPTP/L2TP

Identity Parameters		
Attribute	Value	Description
Username	ipsecuser	Enter a unique username.
Password	*****	Enter the user's password. The password must satisfy the group password requirements.
Verify	*****	Verify the user's password.
Group	ipsecgroup	Enter the group to which this user belongs.
IP Address		Enter the IP address assigned to this user.
Subnet Mask		Enter the subnet mask assigned to this user.

Add Cancel

CISCO SYSTEMS

[Назначение статического IP-адреса пользователю](#)

Для назначения статического IP-адреса удаленному пользователю VPN при каждом подключении к VPN-концентратору серии 3000 выберите Configuration > User Management > Users > Modify ipsecuser2 > identity (Конфигурация > Управление пользователями > Пользователи > Изменить ipsecuser2 > идентификационные данные). В этой конфигурации для пользователя (ipsecuser2) назначение статического IP-адреса 10.2.2.1/24 происходит при каждом подключении пользователя.

Configuration | User Management | Users | Modify ipsecuser2

Check the **Inherit?** box to set a field that you want to default to the group value. Uncheck the **Inherit?** box and e values.

Identity Parameters		
Attribute	Value	Description
Username	ipsecuser2	Enter a unique username.
Password	XXXXXXXXXXXXXXXXXXXX	Enter the user's password. The password must satisfy the group password re.
Verify	XXXXXXXXXXXXXXXXXXXX	Verify the user's password.
Group	ipsecgroup	Enter the group to which this user belongs.
IP Address	10.2.2.1	Enter the IP address assigned to this user.
Subnet Mask	255.255.255.0	Enter the subnet mask assigned to this user.

Apply Cancel

Примечание: Обязательно перейдите к Configuration > System > Address Management > Assignment, чтобы гарантировать, что Концентратор VPN настраивает назначенный IP - адрес. Для назначения IP-адресов, получаемых от сервера аутентификации, на уровне отдельных пользователей отметьте флажок Use Address from Authentication Server (Использовать адрес от сервера аутентификации). IP-адрес и маска подсети, введенные на вкладке Identity Parameters (Параметры идентификационных данных) окна User Management > Users > Add / Modify (Управление пользователями > Пользователи > Добавить/Изменить), рассматриваются как реквизиты внутреннего сервера аутентификации.

Configuration | System | Address Management | Assignment

This section presents Address Assignment options. Each of the following methods are tried, in order, until an address is found.

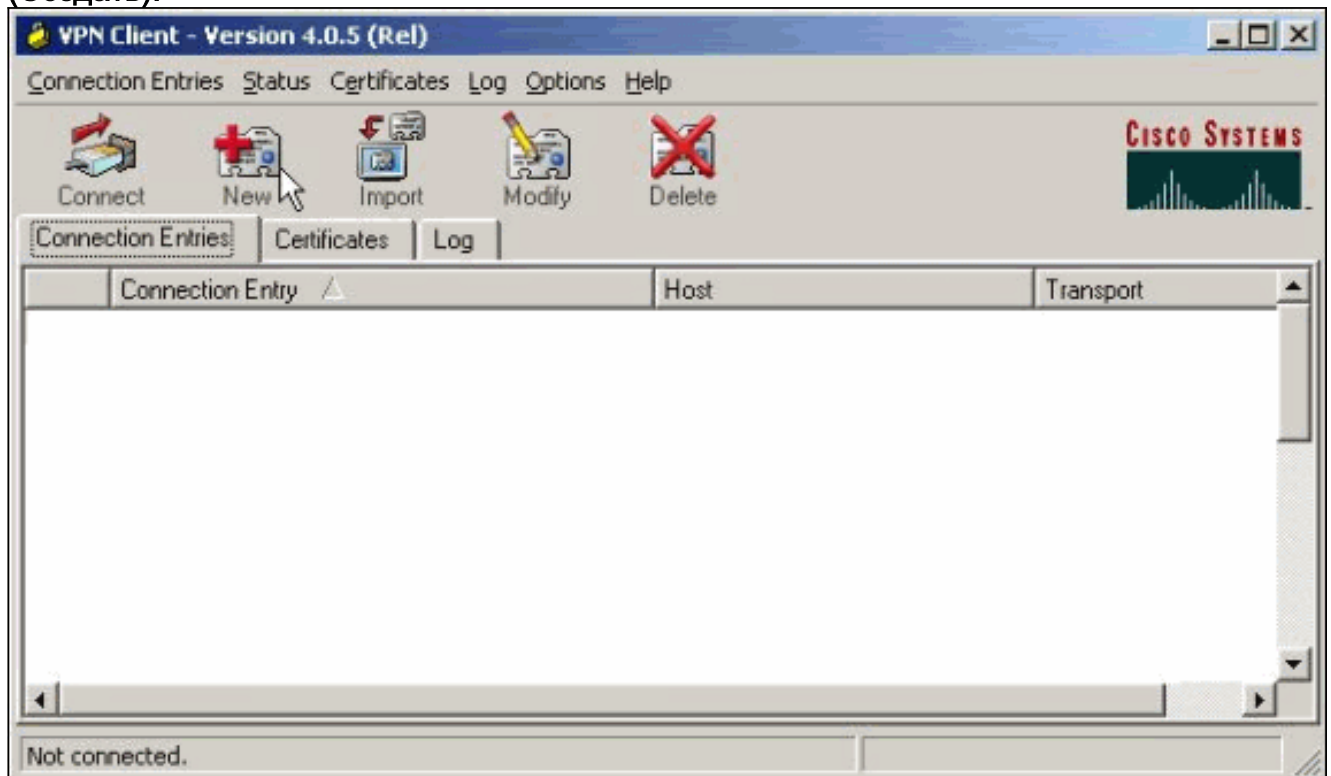
- Use Client Address Check to use the IP address supplied by the client. This can be overridden by user/group configuration.
- Use Address from Authentication Server Check to use an IP address retrieved from an authentication server for the client.**
- Use DHCP Check to use DHCP to obtain an IP address for the client.
- Use Address Pools Check to use internal address pool configuration to obtain an IP address for the client.
- IP Reuse Delay Enter the length of time in minutes (0-480) that a released internal address pool IP address will be held before being reassigned.

Apply Cancel

Настройка VPN-клиента

Выполните эти шаги, чтобы настроить VPN-клиент.

1. Создайте новую запись подключения, выбрав New (Создать).



2. Укажите название подключения, введите IP-адрес внешнего интерфейса концентратора VPN и задайте параметры доступа группы. В данном случае имя (Name) — ipsecgroup, а пароль (Password) — cisco123. По завершении настройки нажмите кнопку Save (Сохранить).

VPN Client | Create New VPN Connection Entry

Connection Entry:

Description:

Host:

Authentication
 Transport
 Backup Servers
 Dial-Up

Group Authentication
 Mutual Group Authentication

Name:

Password:

Confirm Password:

Certificate Authentication

Name:

Send CA Certificate Chain

3. Выберите запись подключения и нажмите кнопку **Connect (Подключить)**. Когда будет предложено ввести имя пользователя и пароль, введите свое имя пользователя и пароль.

VPN Client - Version 4.0.5 (Rel)

Connection Entries Status Certificates Log Options Help

Connection Entries
 Certificates
 Log

Connection Entry	Host	Transport
to_3000	172.18.124.133	IPSec/UDP

Not connected.

Проверка

В настоящее время для этой конфигурации нет процедуры проверки.

Устранение неполадок

В последующих подразделах описан процесс устранения неполадок конфигурации.

[Средство Output Interpreter \(OIT\) \(только для зарегистрированных клиентов\) поддерживает определенные команды show.](#) Посредством OIT можно анализировать выходные данные команд show.

Примечание: [Обратитесь к документу Важная информация о командах отладки, прежде чем использовать команды debug.](#)

Возможные проблемы

Может возникнуть ряд проблем. [Описание способов устранения подобных ошибок см. в разделах VPN-клиент и VPN-концентратор.](#)

- : Unable to negotiate IPSec or host did not respond (IPSec,). Команда отладки для VPN 3000 выводит следующие данные:
14 02/20/2001 08:59:29.100 SEV=4 IKE/22 RPT=5
10.102.55.139
No Group found matching badgroup for Pre-shared key peer 10.102.55.139
Частая причина: Пользователь пытается подключиться, используя ненастроенное имя группы.
- Пользователь не может подключиться, а в отладке VPN 3000 присутствует следующее сообщение:
Filter missing on interface 2, IKE data from Peer x.x.x.x dropped
Частая причина: Фильтр на открытом интерфейсе отсутствует. Обычно это фильтр public (но им может быть и один из частных фильтров; значение none [нет] недействительно).
Выберите Configuration (Конфигурация) > Interfaces (Интерфейсы) > Ethernet 2 > Filter (Фильтр) и присвойте фильтру значение public или иное значение (отличное от none).
[Дополнительные сведения о настройке фильтра см. в разделе настоящего документа о настройке.](#)
- : Unable to negotiate IPSec or host did not respond (IPSec,). Команда отладки для VPN 3000 выводит следующие данные:
Terminating connection attempt: IPSEC not permitted for group >group<
Частая причина: В группе не выбран протокол IPSec.
Выберите Configuration (Конфигурация) > User Management (Управление пользователями) > Groups (Группы) > <группа> > Modify (Изменить) > General (Общее), затем убедитесь, что в разделе Tunneling Protocols (Протоколы туннелирования) выбран протокол IPSec.
- , User Authentication Failed. (). Команда отладки для VPN 3000 выводит следующие данные:
Authentication rejected: Reason = User was not found handle = 14,
server = Internal,
user = <user>
Частая причина: Пользователь отсутствует в базе данных пользователей. Убедитесь в том, что в появившемся окне аутентификации имя пользователя набрано верно.
- Пользователи не могут подключиться, а в отладке VPN 3000 присутствует следующее сообщение:
Filter missing on interface 0, IKE data from Peer x.x.x.x dropped
Частая

причина: Маршрут по умолчанию отсутствует. Убедитесь в том, что в конфигурации есть маршрут по умолчанию. **Выберите Configuration (Конфигурация) > System (Система) > IP routing (IP-маршрутизация) > Default Gateway (Шлюз по умолчанию) и укажите шлюз по умолчанию.**

- `: Your IPSec connection has been terminated by the remote peer (IPSec).` Команда отладки для VPN 3000 выводит следующие данные: `User [<user>]
IKE rcv'd FAILED IP Addr status!` **Частая причина:** Не выбран параметр для назначения IP-адреса VPN-клиенту. **Выберите Configuration (Конфигурация) > System (Система) > Address Management (Управление адресами) > Address Assignment (Назначение адресов) и выберите параметр.**
- `User authentication failed. ().` Команда отладки для VPN 3000 выводит следующие данные: `The calculated HASH doesn't match the received value` **Частая причина:** Пароль группы на VPN-клиенте отличается от пароля, настроенного на VPN-концентраторе. Проверьте пароль на VPN-клиенте и на концентраторе.
- Для ресурсов за VPN-концентратором задан пул VPN. Ресурсы доступны, но не отвечают на эхозапросы. **Частая причина:** За концентратором VPN расположено устройство PIX, блокирующее пакеты ICMP. **Чтобы разрешить пакеты ICMP, войдите в это устройство PIX и выполните команду access-list.**
- Все пользователи или часть пользователей не могут подключиться, при этом VPN-концентратор не выдает отладочных сообщений. Фильтр public по умолчанию на VPN-концентраторе содержит правила, разрешающие следующие виды трафика: `Протокол = UDP, порт = 500` `Протокол = UDP, порт = 10000` `Протокол = ESP` `Протокол = AH` Если фильтры VPN-концентратора разрешают этот трафик, то, вероятно, некоторые из портов блокируются устройством (возможно, межсетевым экраном) на участке между VPN-клиентом и VPN-концентратором. Для проверки попробуйте подключиться к концентратору VPN из сети непосредственно за пределами концентратора VPN. Если эта проверка пройдет, то трафик блокируется устройством между ПК VPN-клиента и VPN-концентратором.
- Пользователь не может подключиться, при этом в журнале присутствуют сообщения: `07/10/2006 11:48:59.280 SEV=4 IKE/0 RPT=141 10.86.190.92
Group [NYMVPN]
received an unencrypted packet when crypto active!! Dropping packet` **Частая причина:** Неверно определено имя группы или пароль. Повторно создайте новое имя группы и пароль на VPN-концентраторе 3000 для VPN-клиента.
- Пользователь может отправить эхозапрос или открыть сеанс Telnet с хостом за VPN-концентратором, но пользователь не может использовать удаленный рабочий стол (RDP) или аналогичные приложения. **Частая причина.** **На открытом интерфейсе не включен фильтр public.** [См. шаг 2 в разделе настоящего документа Настройка VPN-концентратора 3000.](#)
- Пользователь может подключиться, но трафик через VPN-туннель не проходит. **Частая причина:** Не включен прозрачный режим NAT. Часто VPN-клиент работает через устройство, использующее PAT. Для экономии адресного пространства в преобразовании PAT используются номера портов TCP и UDP. Протокол ESP, инкапсулирующий VPN-трафик, является самостоятельным от TCP и UDP протоколом. Как следствие, многие PAT-устройства не работают с трафиком ESP. NAT-T инкапсулирует пакеты ESP в пакеты UDP, позволяя им проходить через устройство PAT. Таким образом, чтобы разрешить пропускание трафика через устройство PAT, необходимо разрешить на концентраторе режим NAT-T. [Дополнительные сведения см.](#)

[в разделе Настройка прозрачного режима NAT на VPN-концентраторе 3000.](#)

VPN-клиент

Для запуска средства просмотра журналов выберите Start (Пуск) > Programs (Программы) > Cisco Systems VPN 3000 Client (VPN-клиент Cisco Systems 3000) > Log Viewer (Просмотр журналов).

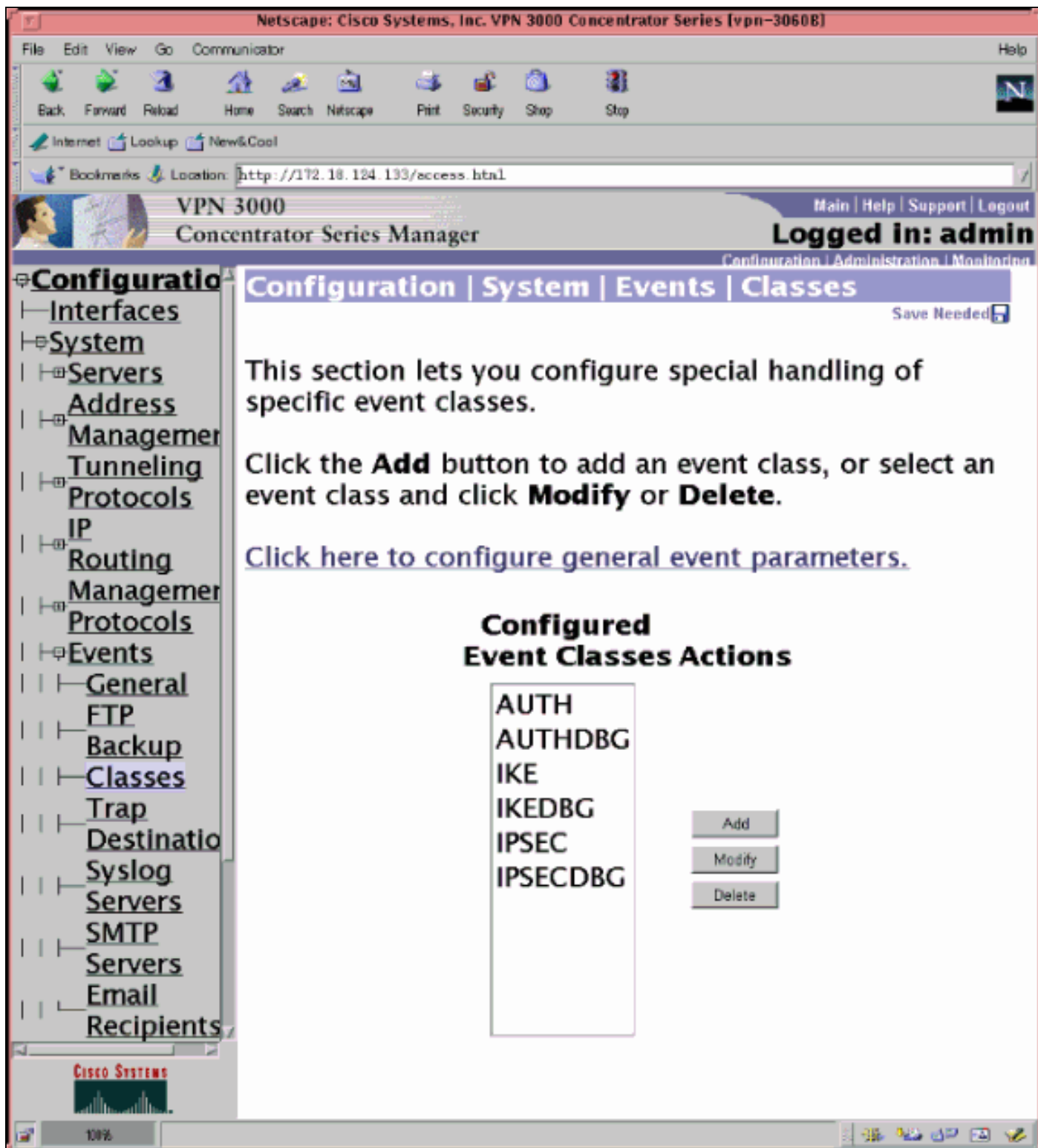
VPN-концентратор

Для включения этого отладочного сообщения при сбоях подключений выберите Configuration (Конфигурация) > System (Система) > Events (События) > Classes (Классы):

- AUTH — код значимости в журнале 1-13
- AUTHDBG — код значимости в журнале 1-13
- IKE — код значимости в журнале 1-13
- IKEDBG — код значимости в журнале 1-13
- IPSEC — код значимости в журнале 1-13
- IPSECDBG — код значимости в журнале 1-13

Примечание: Если необходимо, AUTHDECODE, IKEDECODE, IPSECDECODE может быть добавлен позже.

[Дополнительные сведения для поиска и устранения неполадок см. в документе Устранение неполадок с подключениями в VPN-концентраторе 3000.](#)



Для просмотра журнала выберите Monitoring (Контроль) > Filterable Event Log (Журнал фильтруемых событий).

[Концентратор VPN 3000 — иллюстративный пример отладки](#)

```
1 02/07/2002 08:00:13.320 SEV=8 IKEDBG/0 RPT=69 172.18.124.241
RECEIVED Message (msgid=0) with payloads :
HDR + SA (1) + KE (4) + NONCE (10) + ID (5) + VENDOR (13) + VENDOR (13) + VENDOR
(13) + NONE (0) ... total length : 562
```

```
4 02/07/2002 08:00:13.320 SEV=9 IKEDBG/0 RPT=70 172.18.124.241
processing SA payload
```

5 02/07/2002 08:00:13.320 SEV=9 IKEDBG/0 RPT=71 172.18.124.241
processing ke payload

6 02/07/2002 08:00:13.320 SEV=9 IKEDBG/0 RPT=72 172.18.124.241
processing ISA_KE

7 02/07/2002 08:00:13.320 SEV=9 IKEDBG/1 RPT=7 172.18.124.241
processing nonce payload

8 02/07/2002 08:00:13.320 SEV=9 IKEDBG/1 RPT=8 172.18.124.241
Processing ID

9 02/07/2002 08:00:13.320 SEV=9 IKEDBG/47 RPT=4 172.18.124.241
processing VID payload

10 02/07/2002 08:00:13.320 SEV=9 IKEDBG/49 RPT=4 172.18.124.241
Received xauth V6 VID

11 02/07/2002 08:00:13.320 SEV=9 IKEDBG/47 RPT=5 172.18.124.241
processing VID payload

12 02/07/2002 08:00:13.320 SEV=9 IKEDBG/49 RPT=5 172.18.124.241
Received DPD VID

13 02/07/2002 08:00:13.320 SEV=9 IKEDBG/47 RPT=6 172.18.124.241
processing VID payload

14 02/07/2002 08:00:13.320 SEV=9 IKEDBG/49 RPT=6 172.18.124.241
Received Cisco Unity client VID

15 02/07/2002 08:00:13.320 SEV=9 IKEDBG/23 RPT=2 172.18.124.241
Starting group lookup for peer 172.18.124.241

16 02/07/2002 08:00:13.320 SEV=8 AUTHDBG/1 RPT=2
AUTH_Open() returns 136

17 02/07/2002 08:00:13.320 SEV=7 AUTH/12 RPT=2
Authentication session opened: handle = 136

18 02/07/2002 08:00:13.320 SEV=8 AUTHDBG/3 RPT=2
AUTH_PutAttrTable(136, 728a84)

19 02/07/2002 08:00:13.320 SEV=8 AUTHDBG/6 RPT=2
AUTH_GroupAuthenticate(136, 9b143bc, 482fb0)

20 02/07/2002 08:00:13.320 SEV=8 AUTHDBG/59 RPT=2
AUTH_BindServer(9a08630, 0, 0)

21 02/07/2002 08:00:13.320 SEV=9 AUTHDBG/69 RPT=2
Auth Server 16b3fa0 has been bound to ACB 9a08630, sessions = 1

22 02/07/2002 08:00:13.320 SEV=8 AUTHDBG/65 RPT=2
AUTH_CreateTimer(9a08630, 0, 0)

23 02/07/2002 08:00:13.320 SEV=9 AUTHDBG/72 RPT=2
Reply timer created: handle = 3B2001B

24 02/07/2002 08:00:13.320 SEV=8 AUTHDBG/61 RPT=2
AUTH_BuildMsg(9a08630, 0, 0)

25 02/07/2002 08:00:13.320 SEV=8 AUTHDBG/64 RPT=2
AUTH_StartTimer(9a08630, 0, 0)

26 02/07/2002 08:00:13.320 SEV=9 AUTHDBG/73 RPT=2

Reply timer started: handle = 3B2001B, timestamp = 10085308, timeout = 30000

27 02/07/2002 08:00:13.320 SEV=8 AUTHDBG/62 RPT=2
AUTH_SndRequest(9a08630, 0, 0)

28 02/07/2002 08:00:13.320 SEV=8 AUTHDBG/50 RPT=3
IntDB_Decode(62b6d00, 115)

29 02/07/2002 08:00:13.320 SEV=8 AUTHDBG/47 RPT=3
IntDB_Xmt(9a08630)

30 02/07/2002 08:00:13.320 SEV=9 AUTHDBG/71 RPT=2
xmit_cnt = 1

31 02/07/2002 08:00:13.320 SEV=8 AUTHDBG/47 RPT=4
IntDB_Xmt(9a08630)

32 02/07/2002 08:00:13.420 SEV=8 AUTHDBG/49 RPT=2
IntDB_Match(9a08630, 2ebe71c)

33 02/07/2002 08:00:13.420 SEV=8 AUTHDBG/63 RPT=2
AUTH_RcvReply(9a08630, 0, 0)

34 02/07/2002 08:00:13.420 SEV=8 AUTHDBG/50 RPT=4
IntDB_Decode(2ebe71c, 44)

35 02/07/2002 08:00:13.420 SEV=8 AUTHDBG/48 RPT=2
IntDB_Rcv(9a08630)

36 02/07/2002 08:00:13.420 SEV=8 AUTHDBG/66 RPT=2
AUTH_DeleteTimer(9a08630, 0, 0)

37 02/07/2002 08:00:13.420 SEV=9 AUTHDBG/74 RPT=2
Reply timer stopped: handle = 3B2001B, timestamp = 10085318

38 02/07/2002 08:00:13.420 SEV=8 AUTHDBG/58 RPT=2
AUTH_Callback(9a08630, 0, 0)

39 02/07/2002 08:00:13.420 SEV=6 AUTH/41 RPT=2 172.18.124.241
Authentication successful: handle = 136, server = Internal, group = ipsecgroup

40 02/07/2002 08:00:13.420 SEV=7 IKEDBG/0 RPT=73 172.18.124.241
Group [ipsecgroup]
Found Phase 1 Group (ipsecgroup)

41 02/07/2002 08:00:13.420 SEV=8 AUTHDBG/4 RPT=2
AUTH_GetAttrTable(136, 728c4c)

42 02/07/2002 08:00:13.420 SEV=7 IKEDBG/14 RPT=2 172.18.124.241
Group [ipsecgroup]
Authentication configured for Internal

43 02/07/2002 08:00:13.420 SEV=8 AUTHDBG/2 RPT=2
AUTH_Close(136)

44 02/07/2002 08:00:13.420 SEV=9 IKEDBG/0 RPT=74 172.18.124.241
Group [ipsecgroup]
processing IKE SA

45 02/07/2002 08:00:13.420 SEV=8 IKEDBG/0 RPT=75 172.18.124.241
Group [ipsecgroup]
Proposal # 1, Transform # 1, Type ISAKMP, Id IKE
Parsing received transform:
Phase 1 failure against global IKE proposal # 1:

Mismatched attr types for class Hash Alg:
Rcv'd: SHA
Cfg'd: MD5

53 02/07/2002 08:00:13.420 SEV=8 IKEDBG/0 RPT=76 172.18.124.241
Group [ipsecgroup]
Phase 1 failure against global IKE proposal # 2:
Mismatched attr types for class Hash Alg:
Rcv'd: SHA
Cfg'd: MD5

53 02/07/2002 08:00:13.420 SEV=8 IKEDBG/0 RPT=77 172.18.124.241
Group [ipsecgroup]
Phase 1 failure against global IKE proposal # 3:
Mismatched attr types for class DH Group:
Rcv'd: Oakley Group 2
Cfg'd: Oakley Group 1

57 02/07/2002 08:00:13.420 SEV=8 IKEDBG/0 RPT=78 172.18.124.241
Group [ipsecgroup]
Phase 1 failure against global IKE proposal # 4:
Mismatched attr types for class DH Group:
Rcv'd: Oakley Group 2
Cfg'd: Oakley Group 1

61 02/07/2002 08:00:13.420 SEV=8 IKEDBG/0 RPT=79 172.18.124.241
Group [ipsecgroup]
Phase 1 failure against global IKE proposal # 5:
Mismatched attr types for class DH Group:
Rcv'd: Oakley Group 2
Cfg'd: Oakley Group 7

65 02/07/2002 08:00:13.420 SEV=8 IKEDBG/0 RPT=80 172.18.124.241
Group [ipsecgroup]
Phase 1 failure against global IKE proposal # 6:
Mismatched attr types for class Hash Alg:
Rcv'd: SHA
Cfg'd: MD5

68 02/07/2002 08:00:13.420 SEV=7 IKEDBG/28 RPT=2 172.18.124.241
Group [ipsecgroup]
IKE SA Proposal # 1, Transform # 2 acceptable
Matches global IKE entry # 1

70 02/07/2002 08:00:13.420 SEV=8 AUTHDBG/60 RPT=2
AUTH_UnbindServer(9a08630, 0, 0)

71 02/07/2002 08:00:13.420 SEV=9 AUTHDBG/70 RPT=2
Auth Server 16b3fa0 has been unbound from ACB 9a08630, sessions = 0

72 02/07/2002 08:00:13.420 SEV=8 AUTHDBG/10 RPT=2
AUTH_Int_FreeAuthCB(9a08630)

73 02/07/2002 08:00:13.420 SEV=7 AUTH/13 RPT=2
Authentication session closed: handle = 136

74 02/07/2002 08:00:13.450 SEV=9 IKEDBG/0 RPT=81 172.18.124.241

Group [ipsecgroup]
constructing ISA_SA for isakmp

75 02/07/2002 08:00:13.450 SEV=9 IKEDBG/0 RPT=82 172.18.124.241
Group [ipsecgroup]
constructing ke payload

76 02/07/2002 08:00:13.450 SEV=9 IKEDBG/1 RPT=9 172.18.124.241
Group [ipsecgroup]
constructing nonce payload

77 02/07/2002 08:00:13.450 SEV=9 IKEDBG/0 RPT=83 172.18.124.241
Group [ipsecgroup]
Generating keys for Responder...

78 02/07/2002 08:00:13.450 SEV=9 IKEDBG/1 RPT=10 172.18.124.241
Group [ipsecgroup]
constructing ID

79 02/07/2002 08:00:13.450 SEV=9 IKEDBG/0 RPT=84
Group [ipsecgroup]
construct hash payload

80 02/07/2002 08:00:13.450 SEV=9 IKEDBG/0 RPT=85 172.18.124.241
Group [ipsecgroup]
computing hash

81 02/07/2002 08:00:13.450 SEV=9 IKEDBG/46 RPT=5 172.18.124.241
Group [ipsecgroup]
constructing Cisco Unity VID payload

82 02/07/2002 08:00:13.450 SEV=9 IKEDBG/46 RPT=6 172.18.124.241
Group [ipsecgroup]
constructing xauth V6 VID payload

83 02/07/2002 08:00:13.450 SEV=9 IKEDBG/46 RPT=7 172.18.124.241
Group [ipsecgroup]
constructing dpd vid payload

84 02/07/2002 08:00:13.450 SEV=9 IKEDBG/46 RPT=8 172.18.124.241
Group [ipsecgroup]
constructing VID payload

85 02/07/2002 08:00:13.450 SEV=9 IKEDBG/48 RPT=2 172.18.124.241
Group [ipsecgroup]
Send Altiga GW VID

86 02/07/2002 08:00:13.450 SEV=8 IKEDBG/0 RPT=86 172.18.124.241
SENDING Message (msgid=0) with payloads :
HDR + SA (1) + KE (4) + NONCE (10) + ID (5) + HASH (8) + VENDOR (13) + VENDOR (13) + VENDOR (13) + VENDOR (13) + NONE (0) ... total length : 344

89 02/07/2002 08:00:13.480 SEV=8 IKEDBG/0 RPT=87 172.18.124.241
RECEIVED Message (msgid=0) with payloads :
HDR + HASH (8) + NOTIFY (11) + NONE (0) ... total length : 76

91 02/07/2002 08:00:13.480 SEV=9 IKEDBG/0 RPT=88 172.18.124.241
Group [ipsecgroup]
processing hash

92 02/07/2002 08:00:13.480 SEV=9 IKEDBG/0 RPT=89 172.18.124.241
Group [ipsecgroup]
computing hash

93 02/07/2002 08:00:13.480 SEV=9 IKEDBG/0 RPT=90 172.18.124.241
Group [ipsecgroup]
Processing Notify payload

94 02/07/2002 08:00:13.480 SEV=9 IKEDBG/0 RPT=91 172.18.124.241
Group [ipsecgroup]

constructing blank hash

95 02/07/2002 08:00:13.480 SEV=9 IKEDBG/0 RPT=92 172.18.124.241
Group [lipsecgroup]
constructing qm hash

96 02/07/2002 08:00:13.480 SEV=8 IKEDBG/0 RPT=93 172.18.124.241
SENDING Message (msgid=ec88ba81) with payloads :
HDR + HASH (8) + ATTR (14) + NONE (0) ... total length : 100

98 02/07/2002 08:00:21.810 SEV=8 IKEDBG/0 RPT=94 172.18.124.241
RECEIVED Message (msgid=ec88ba81) with payloads :
HDR + HASH (8) + ATTR (14) + NONE (0) ... total length : 85

100 02/07/2002 08:00:21.810 SEV=9 IKEDBG/1 RPT=11
process_attr(): Enter!

101 02/07/2002 08:00:21.810 SEV=9 IKEDBG/1 RPT=12
Processing MODE_CFG Reply attributes.

102 02/07/2002 08:00:21.810 SEV=8 AUTHDBG/1 RPT=3
AUTH_Open() returns 137

103 02/07/2002 08:00:21.810 SEV=7 AUTH/12 RPT=3
Authentication session opened: handle = 137

104 02/07/2002 08:00:21.810 SEV=8 AUTHDBG/3 RPT=3
AUTH_PutAttrTable(137, 728a84)

105 02/07/2002 08:00:21.810 SEV=8 AUTHDBG/5 RPT=1
AUTH_Authenticate(137, 50093bc, 4b5708)

106 02/07/2002 08:00:21.810 SEV=8 AUTHDBG/59 RPT=3
AUTH_BindServer(9b1544c, 0, 0)

107 02/07/2002 08:00:21.810 SEV=9 AUTHDBG/69 RPT=3
Auth Server 16b3fa0 has been bound to ACB 9b1544c, sessions = 1

108 02/07/2002 08:00:21.810 SEV=8 AUTHDBG/65 RPT=3
AUTH_CreateTimer(9b1544c, 0, 0)

109 02/07/2002 08:00:21.810 SEV=9 AUTHDBG/72 RPT=3
Reply timer created: handle = 3B4001A

110 02/07/2002 08:00:21.810 SEV=8 AUTHDBG/61 RPT=3
AUTH_BuildMsg(9b1544c, 0, 0)

111 02/07/2002 08:00:21.810 SEV=8 AUTHDBG/64 RPT=3
AUTH_StartTimer(9b1544c, 0, 0)

112 02/07/2002 08:00:21.810 SEV=9 AUTHDBG/73 RPT=3
Reply timer started: handle = 3B4001A, timestamp = 10086157, timeout = 30000

113 02/07/2002 08:00:21.810 SEV=8 AUTHDBG/62 RPT=3
AUTH_SndRequest(9b1544c, 0, 0)

114 02/07/2002 08:00:21.810 SEV=8 AUTHDBG/50 RPT=5
IntDB_Decode(62b6d00, 102)

115 02/07/2002 08:00:21.810 SEV=8 AUTHDBG/47 RPT=5
IntDB_Xmt(9b1544c)

116 02/07/2002 08:00:21.810 SEV=9 AUTHDBG/71 RPT=3
xmit_cnt = 1

117 02/07/2002 08:00:21.810 SEV=8 AUTHDBG/47 RPT=6
IntDB_Xmt(9b1544c)

118 02/07/2002 08:00:21.910 SEV=8 AUTHDBG/49 RPT=3
IntDB_Match(9b1544c, 2ebe71c)

119 02/07/2002 08:00:21.910 SEV=8 AUTHDBG/63 RPT=3
AUTH_RcvReply(9b1544c, 0, 0)

120 02/07/2002 08:00:21.910 SEV=8 AUTHDBG/50 RPT=6
IntDB_Decode(2ebe71c, 62)

121 02/07/2002 08:00:21.910 SEV=8 AUTHDBG/48 RPT=3
IntDB_Rcv(9b1544c)

122 02/07/2002 08:00:21.910 SEV=8 AUTHDBG/66 RPT=3
AUTH_DeleteTimer(9b1544c, 0, 0)

123 02/07/2002 08:00:21.910 SEV=9 AUTHDBG/74 RPT=3
Reply timer stopped: handle = 3B4001A, timestamp = 10086167

124 02/07/2002 08:00:21.910 SEV=8 AUTHDBG/58 RPT=3
AUTH_Callback(9b1544c, 0, 0)

125 02/07/2002 08:00:21.910 SEV=6 AUTH/4 RPT=1 172.18.124.241
Authentication successful: handle = 137, server = Internal, user = ipsecuser

126 02/07/2002 08:00:21.910 SEV=8 AUTHDBG/3 RPT=4
AUTH_PutAttrTable(137, 1861c60)

127 02/07/2002 08:00:21.910 SEV=8 AUTHDBG/60 RPT=3
AUTH_UnbindServer(9b1544c, 0, 0)

128 02/07/2002 08:00:21.910 SEV=9 AUTHDBG/70 RPT=3
Auth Server 16b3fa0 has been unbound from ACB 9b1544c, sessions = 0

129 02/07/2002 08:00:21.910 SEV=8 AUTHDBG/59 RPT=4
AUTH_BindServer(9b1544c, 0, 0)

130 02/07/2002 08:00:21.910 SEV=9 AUTHDBG/69 RPT=4
Auth Server 16b3fa0 has been bound to ACB 9b1544c, sessions = 1

131 02/07/2002 08:00:21.910 SEV=8 AUTHDBG/65 RPT=4
AUTH_CreateTimer(9b1544c, 0, 0)

132 02/07/2002 08:00:21.910 SEV=9 AUTHDBG/72 RPT=4
Reply timer created: handle = 3B5001A

133 02/07/2002 08:00:21.910 SEV=8 AUTHDBG/61 RPT=4
AUTH_BuildMsg(9b1544c, 0, 0)

134 02/07/2002 08:00:21.910 SEV=8 AUTHDBG/64 RPT=4
AUTH_StartTimer(9b1544c, 0, 0)

135 02/07/2002 08:00:21.910 SEV=9 AUTHDBG/73 RPT=4
Reply timer started: handle = 3B5001A, timestamp = 10086167, timeout = 30000

136 02/07/2002 08:00:21.910 SEV=8 AUTHDBG/62 RPT=4
AUTH_SndRequest(9b1544c, 0, 0)

137 02/07/2002 08:00:21.910 SEV=8 AUTHDBG/50 RPT=7
IntDB_Decode(2ec5350, 44)

138 02/07/2002 08:00:21.910 SEV=8 AUTHDBG/47 RPT=7
IntDB_Xmt(9b1544c)

139 02/07/2002 08:00:21.910 SEV=9 AUTHDBG/71 RPT=4
xmit_cnt = 1

140 02/07/2002 08:00:21.910 SEV=8 AUTHDBG/47 RPT=8
IntDB_Xmt(9b1544c)

141 02/07/2002 08:00:22.010 SEV=8 AUTHDBG/49 RPT=4
IntDB_Match(9b1544c, 2ec3f64)

142 02/07/2002 08:00:22.010 SEV=8 AUTHDBG/63 RPT=4
AUTH_RcvReply(9b1544c, 0, 0)

143 02/07/2002 08:00:22.010 SEV=8 AUTHDBG/50 RPT=8
IntDB_Decode(2ec3f64, 44)

144 02/07/2002 08:00:22.010 SEV=8 AUTHDBG/48 RPT=4
IntDB_Rcv(9b1544c)

145 02/07/2002 08:00:22.010 SEV=8 AUTHDBG/66 RPT=4
AUTH_DeleteTimer(9b1544c, 0, 0)

146 02/07/2002 08:00:22.010 SEV=9 AUTHDBG/74 RPT=4
Reply timer stopped: handle = 3B5001A, timestamp = 10086177

147 02/07/2002 08:00:22.010 SEV=8 AUTHDBG/58 RPT=4
AUTH_Callback(9b1544c, 0, 0)

148 02/07/2002 08:00:22.010 SEV=6 AUTH/41 RPT=3 172.18.124.241
Authentication successful: handle = 137, server = Internal, group = ipsecgroup

149 02/07/2002 08:00:22.010 SEV=8 AUTHDBG/3 RPT=5
AUTH_PutAttrTable(137, 1861c60)

150 02/07/2002 08:00:22.010 SEV=8 AUTHDBG/60 RPT=4
AUTH_UnbindServer(9b1544c, 0, 0)

151 02/07/2002 08:00:22.010 SEV=9 AUTHDBG/70 RPT=4
Auth Server 16b3fa0 has been unbound from ACB 9b1544c, sessions = 0

152 02/07/2002 08:00:22.010 SEV=8 AUTHDBG/59 RPT=5
AUTH_BindServer(9b1544c, 0, 0)

153 02/07/2002 08:00:22.010 SEV=9 AUTHDBG/69 RPT=5
Auth Server 16b3fa0 has been bound to ACB 9b1544c, sessions = 1

154 02/07/2002 08:00:22.010 SEV=8 AUTHDBG/65 RPT=5
AUTH_CreateTimer(9b1544c, 0, 0)

155 02/07/2002 08:00:22.010 SEV=9 AUTHDBG/72 RPT=5
Reply timer created: handle = 3B6001A

156 02/07/2002 08:00:22.010 SEV=8 AUTHDBG/61 RPT=5
AUTH_BuildMsg(9b1544c, 0, 0)

157 02/07/2002 08:00:22.010 SEV=8 AUTHDBG/64 RPT=5
AUTH_StartTimer(9b1544c, 0, 0)

158 02/07/2002 08:00:22.010 SEV=9 AUTHDBG/73 RPT=5
Reply timer started: handle = 3B6001A, timestamp = 10086177, timeout = 30000

159 02/07/2002 08:00:22.010 SEV=8 AUTHDBG/62 RPT=5
AUTH_SndRequest(9b1544c, 0, 0)

160 02/07/2002 08:00:22.010 SEV=8 AUTHDBG/50 RPT=9
IntDB_Decode(2ec39ec, 44)

161 02/07/2002 08:00:22.010 SEV=8 AUTHDBG/47 RPT=9
IntDB_Xmt(9b1544c)

162 02/07/2002 08:00:22.010 SEV=9 AUTHDBG/71 RPT=5
xmit_cnt = 1

163 02/07/2002 08:00:22.010 SEV=8 AUTHDBG/47 RPT=10
IntDB_Xmt(9b1544c)

164 02/07/2002 08:00:22.110 SEV=8 AUTHDBG/49 RPT=5
IntDB_Match(9b1544c, 2ec5350)

165 02/07/2002 08:00:22.110 SEV=8 AUTHDBG/63 RPT=5
AUTH_RcvReply(9b1544c, 0, 0)

166 02/07/2002 08:00:22.110 SEV=8 AUTHDBG/50 RPT=10
IntDB_Decode(2ec5350, 44)

167 02/07/2002 08:00:22.110 SEV=8 AUTHDBG/48 RPT=5
IntDB_Rcv(9b1544c)

168 02/07/2002 08:00:22.110 SEV=8 AUTHDBG/66 RPT=5
AUTH_DeleteTimer(9b1544c, 0, 0)

169 02/07/2002 08:00:22.110 SEV=9 AUTHDBG/74 RPT=5
Reply timer stopped: handle = 3B6001A, timestamp = 10086187

170 02/07/2002 08:00:22.110 SEV=8 AUTHDBG/58 RPT=5
AUTH_Callback(9b1544c, 0, 0)

171 02/07/2002 08:00:22.110 SEV=6 AUTH/41 RPT=4 172.18.124.241
Authentication successful: handle = 137, server = Internal, group = ipsecgroup

172 02/07/2002 08:00:22.110 SEV=8 AUTHDBG/4 RPT=3
AUTH_GetAttrTable(137, 729c04)

173 02/07/2002 08:00:22.110 SEV=8 AUTHDBG/4 RPT=4
AUTH_GetAttrTable(137, 728c4c)

174 02/07/2002 08:00:22.110 SEV=7 IKEDBG/14 RPT=3 172.18.124.241
Group [ipsecgroup] User [ipsecuser]
Authentication configured for Internal

175 02/07/2002 08:00:22.110 SEV=8 AUTHDBG/2 RPT=3
AUTH_Close(137)

176 02/07/2002 08:00:22.110 SEV=4 IKE/52 RPT=61 172.18.124.241
Group [ipsecgroup] User [ipsecuser]
User (ipsecuser) authenticated.

177 02/07/2002 08:00:22.110 SEV=9 IKEDBG/0 RPT=95 172.18.124.241
Group [ipsecgroup] User [ipsecuser]
constructing blank hash

178 02/07/2002 08:00:22.110 SEV=9 IKEDBG/0 RPT=96 172.18.124.241
Group [ipsecgroup] User [ipsecuser]
constructing qm hash

179 02/07/2002 08:00:22.110 SEV=8 IKEDBG/0 RPT=97 172.18.124.241
SENDING Message (msgid=4cc78f4e) with payloads :
HDR + HASH (8) + ATTR (14) + NONE (0) ... total length : 60

181 02/07/2002 08:00:22.110 SEV=8 AUTHDBG/60 RPT=5
AUTH_UnbindServer(9b1544c, 0, 0)

182 02/07/2002 08:00:22.110 SEV=9 AUTHDBG/70 RPT=5
Auth Server 16b3fa0 has been unbound from ACB 9b1544c, sessions = 0

183 02/07/2002 08:00:22.110 SEV=8 AUTHDBG/10 RPT=3
AUTH_Int_FreeAuthCB(9b1544c)

184 02/07/2002 08:00:22.110 SEV=7 AUTH/13 RPT=3
Authentication session closed: handle = 137

185 02/07/2002 08:00:22.110 SEV=8 IKEDBG/0 RPT=98 172.18.124.241
RECEIVED Message (msgid=4cc78f4e) with payloads :
HDR + HASH (8) + ATTR (14) + NONE (0) ... total length : 56

187 02/07/2002 08:00:22.110 SEV=9 IKEDBG/1 RPT=13
process_attr(): Enter!

188 02/07/2002 08:00:22.110 SEV=9 IKEDBG/1 RPT=14
Processing cfg ACK attributes

189 02/07/2002 08:00:22.180 SEV=8 IKEDBG/0 RPT=99 172.18.124.241
RECEIVED Message (msgid=38a7c320) with payloads :
HDR + HASH (8) + ATTR (14) + NONE (0) ... total length : 154

191 02/07/2002 08:00:22.180 SEV=9 IKEDBG/1 RPT=15
process_attr(): Enter!

192 02/07/2002 08:00:22.180 SEV=9 IKEDBG/1 RPT=16
Processing cfg Request attributes

193 02/07/2002 08:00:22.180 SEV=9 IKEDBG/53 RPT=1
MODE_CFG: Received request for IPV4 address!

194 02/07/2002 08:00:22.180 SEV=9 IKEDBG/53 RPT=2
MODE_CFG: Received request for IPV4 net mask!

195 02/07/2002 08:00:22.180 SEV=9 IKEDBG/53 RPT=3
MODE_CFG: Received request for DNS server address!

196 02/07/2002 08:00:22.180 SEV=9 IKEDBG/53 RPT=4
MODE_CFG: Received request for WINS server address!

197 02/07/2002 08:00:22.180 SEV=6 IKE/130 RPT=1 172.18.124.241
Group [ipsecgroup] User [ipsecuser]
Received unsupported transaction mode attribute: 5

199 02/07/2002 08:00:22.180 SEV=9 IKEDBG/53 RPT=5
MODE_CFG: Received request for Application Version!

200 02/07/2002 08:00:22.180 SEV=9 IKEDBG/53 RPT=6
MODE_CFG: Received request for Banner!

201 02/07/2002 08:00:22.180 SEV=9 IKEDBG/53 RPT=7
MODE_CFG: Received request for Save PW setting!

202 02/07/2002 08:00:22.180 SEV=9 IKEDBG/53 RPT=8
MODE_CFG: Received request for Default Domain Name!

203 02/07/2002 08:00:22.180 SEV=9 IKEDBG/53 RPT=9
MODE_CFG: Received request for Split Tunnel List!

204 02/07/2002 08:00:22.180 SEV=9 IKEDBG/53 RPT=10
MODE_CFG: Received request for PFS setting!

205 02/07/2002 08:00:22.180 SEV=9 IKEDBG/53 RPT=11
MODE_CFG: Received request for FWTYPE!

206 02/07/2002 08:00:22.180 SEV=9 IKEDBG/53 RPT=12
MODE_CFG: Received request for UDP Port!

207 02/07/2002 08:00:22.180 SEV=9 IKEDBG/31 RPT=1 172.18.124.241
Group [ipsecgroup] User [ipsecuser]
Obtained IP addr (10.1.1.100) prior to initiating Mode Cfg (XAuth enabled)

209 02/07/2002 08:00:22.180 SEV=9 IKEDBG/0 RPT=100 172.18.124.241
Group [ipsecgroup] User [ipsecuser]
constructing blank hash

210 02/07/2002 08:00:22.180 SEV=9 IKEDBG/0 RPT=101 172.18.124.241
0000: 00010004 0A010164 F0010000 F0070000d.....
0010: 00070062 43697363 6F205379 7374656D ...bCisco System
0020: 732C2049 6E632E2F 56504E20 33303030 s, Inc./VPN 3000
0030: 20436F6E 63656E74 7261746F 72205665 Concentrator Ve
0040: 7273696F 6E20332E 352E5265 6C206275 rsion 3.5.Rel bu
0050: 696C7420 62792076 6D757270 6879206F ilt by vmurphy o

216 02/07/2002 08:00:22.180 SEV=9 IKEDBG/0 RPT=102 172.18.124.241
0000: 6E204E6F 76203237 20323030 31203131 n Nov 27 2001 11
0010: 3A32323A 3331 :22:31

218 02/07/2002 08:00:22.180 SEV=9 IKEDBG/0 RPT=103 172.18.124.241
Group [ipsecgroup] User [ipsecuser]
constructing qm hash

219 02/07/2002 08:00:22.180 SEV=8 IKEDBG/0 RPT=104 172.18.124.241
SENDING Message (msgid=38a7c320) with payloads :
HDR + HASH (8) + ATTR (14) + NONE (0) ... total length : 174

221 02/07/2002 08:00:22.190 SEV=9 IKEDBG/21 RPT=1 172.18.124.241
Group [ipsecgroup] User [ipsecuser]
Delay Quick Mode processing, Cert/Trans Exch/RM DSID in progress

223 02/07/2002 08:00:22.190 SEV=4 AUTH/22 RPT=86
User ipsecuser connected

224 02/07/2002 08:00:22.190 SEV=7 IKEDBG/22 RPT=1 172.18.124.241
Group [ipsecgroup] User [ipsecuser]
Resume Quick Mode processing, Cert/Trans Exch/RM DSID completed

226 02/07/2002 08:00:22.200 SEV=4 IKE/119 RPT=68 172.18.124.241
Group [ipsecgroup] User [ipsecuser]
PHASE 1 COMPLETED

227 02/07/2002 08:00:22.200 SEV=6 IKE/121 RPT=1 172.18.124.241
Keep-alive type for this connection: DPD

228 02/07/2002 08:00:22.200 SEV=7 IKEDBG/0 RPT=105 172.18.124.241
Group [ipsecgroup] User [ipsecuser]
Starting phase 1 rekey timer: 82080000 (ms)

229 02/07/2002 08:00:22.200 SEV=9 IKEDBG/0 RPT=106 172.18.124.241
Group [ipsecgroup] User [ipsecuser]

sending notify message

230 02/07/2002 08:00:22.200 SEV=9 IKEDBG/0 RPT=107 172.18.124.241
Group [ipsecgroup] User [ipsecuser]
constructing blank hash

231 02/07/2002 08:00:22.200 SEV=9 IKEDBG/0 RPT=108 172.18.124.241
Group [ipsecgroup] User [ipsecuser]
constructing qm hash

232 02/07/2002 08:00:22.200 SEV=8 IKEDBG/0 RPT=109 172.18.124.241
SENDING Message (msgid=be237358) with payloads :
HDR + HASH (8) + NOTIFY (11) + NONE (0) ... total length : 88

234 02/07/2002 08:00:22.200 SEV=8 IKEDBG/0 RPT=110 172.18.124.241
RECEIVED Message (msgid=472c326b) with payloads :
HDR + HASH (8) + SA (1) + NONCE (10) + ID (5) + ID (5) + NONE (0) ... total length : 792

237 02/07/2002 08:00:22.200 SEV=9 IKEDBG/0 RPT=111 172.18.124.241
Group [ipsecgroup] User [ipsecuser]
processing hash

238 02/07/2002 08:00:22.200 SEV=9 IKEDBG/0 RPT=112 172.18.124.241
Group [ipsecgroup] User [ipsecuser]
processing SA payload

239 02/07/2002 08:00:22.200 SEV=9 IKEDBG/1 RPT=17 172.18.124.241
Group [ipsecgroup] User [ipsecuser]
processing nonce payload

240 02/07/2002 08:00:22.200 SEV=9 IKEDBG/1 RPT=18 172.18.124.241
Group [ipsecgroup] User [ipsecuser]
Processing ID

241 02/07/2002 08:00:22.200 SEV=5 IKE/25 RPT=62 172.18.124.241
Group [ipsecgroup] User [ipsecuser]
Received remote Proxy Host data in ID Payload:
Address 10.1.1.100, Protocol 0, Port 0

244 02/07/2002 08:00:22.200 SEV=9 IKEDBG/1 RPT=19 172.18.124.241
Group [ipsecgroup] User [ipsecuser]
Processing ID

245 02/07/2002 08:00:22.200 SEV=5 IKE/24 RPT=61 172.18.124.241
Group [ipsecgroup] User [ipsecuser]
Received local Proxy Host data in ID Payload:
Address 172.18.124.133, Protocol 0, Port 0

248 02/07/2002 08:00:22.200 SEV=8 IKEDBG/0 RPT=113
QM IsRekeyed old sa not found by addr

249 02/07/2002 08:00:22.200 SEV=5 IKE/66 RPT=121 172.18.124.241
Group [ipsecgroup] User [ipsecuser]
IKE Remote Peer configured for SA: ESP-3DES-MD5

251 02/07/2002 08:00:22.200 SEV=9 IKEDBG/0 RPT=114 172.18.124.241
Group [ipsecgroup] User [ipsecuser]
processing IPSEC SA

252 02/07/2002 08:00:22.200 SEV=8 IKEDBG/0 RPT=115
Proposal # 2, Transform # 1, Type ESP, Id Triple-DES
Parsing received transform:
Phase 2 failure:

Mismatched attr types for class HMAC Algorithm:

Rcv'd: SHA

Cfg'd: MD5

256 02/07/2002 08:00:22.200 SEV=7 IKEDBG/27 RPT=1 172.18.124.241

Group [ipsecgroup] User [ipsecuser]

IPSec SA Proposal # 3, Transform # 1 acceptable

258 02/07/2002 08:00:22.200 SEV=7 IKEDBG/0 RPT=116 172.18.124.241

Group [ipsecgroup] User [ipsecuser]

IKE: requesting SPI!

259 02/07/2002 08:00:22.200 SEV=9 IPSECDBG/6 RPT=1

IPSEC key message parse - msgtype 6, len 200, vers 1, pid 00000000, seq 129, err 0, type 2, mode 0, state 32, label 0, pad 0, spi 00000000, encrKeyLen 0, hashKeyLen 0, ivlen 0, alg 0, hmacAlg 0, lifetype 0, lifetime1 708648, lifetime2 0, dsId 300

263 02/07/2002 08:00:22.200 SEV=9 IPSECDBG/1 RPT=1

Processing KEY_GETSPI msg!

264 02/07/2002 08:00:22.200 SEV=7 IPSECDBG/13 RPT=1

Reserved SPI 1037485220

265 02/07/2002 08:00:22.200 SEV=8 IKEDBG/6 RPT=1

IKE got SPI from key engine: SPI = 0x3dd6c4a4

266 02/07/2002 08:00:22.200 SEV=9 IKEDBG/0 RPT=117 172.18.124.241

Group [ipsecgroup] User [ipsecuser]

oakley constructing quick mode

267 02/07/2002 08:00:22.200 SEV=9 IKEDBG/0 RPT=118 172.18.124.241

Group [ipsecgroup] User [ipsecuser]

constructing blank hash

268 02/07/2002 08:00:22.200 SEV=9 IKEDBG/0 RPT=119 172.18.124.241

Group [ipsecgroup] User [ipsecuser]

constructing ISA_SA for ipsec

269 02/07/2002 08:00:22.200 SEV=5 IKE/75 RPT=121 172.18.124.241

Group [ipsecgroup] User [ipsecuser]

Overriding Initiator's IPSec rekeying duration from 2147483 to 28800 seconds

271 02/07/2002 08:00:22.200 SEV=9 IKEDBG/1 RPT=20 172.18.124.241

Group [ipsecgroup] User [ipsecuser]

constructing ipsec nonce payload

272 02/07/2002 08:00:22.200 SEV=9 IKEDBG/1 RPT=21 172.18.124.241

Group [ipsecgroup] User [ipsecuser]

constructing proxy ID

273 02/07/2002 08:00:22.200 SEV=7 IKEDBG/0 RPT=120 172.18.124.241

Group [ipsecgroup] User [ipsecuser]

Transmitting Proxy Id:

Remote host: 10.1.1.100 Protocol 0 Port 0

Local host: 172.18.124.133 Protocol 0 Port 0

277 02/07/2002 08:00:22.200 SEV=7 IKEDBG/0 RPT=121 172.18.124.241

Group [ipsecgroup] User [ipsecuser]

Sending RESPONDER LIFETIME notification to Initiator

279 02/07/2002 08:00:22.200 SEV=9 IKEDBG/0 RPT=122 172.18.124.241

Group [ipsecgroup] User [ipsecuser]

constructing qm hash

280 02/07/2002 08:00:22.200 SEV=8 IKEDBG/0 RPT=123 172.18.124.241
SENDING Message (msgid=472c326b) with payloads :
HDR + HASH (8) + SA (1) + NONCE (10) + ID (5) + ID (5) + NOTIFY (11) + NONE (0)
... total length : 172

283 02/07/2002 08:00:22.210 SEV=8 IKEDBG/0 RPT=124 172.18.124.241
RECEIVED Message (msgid=64c59a32) with payloads :
HDR + HASH (8) + SA (1) + NONCE (10) + ID (5) + ID (5) + NONE (0) ... total length : 796

286 02/07/2002 08:00:22.210 SEV=9 IKEDBG/0 RPT=125 172.18.124.241
Group [ipsecgroup] User [ipsecuser]
processing hash

287 02/07/2002 08:00:22.210 SEV=9 IKEDBG/0 RPT=126 172.18.124.241
Group [ipsecgroup] User [ipsecuser]
processing SA payload

288 02/07/2002 08:00:22.210 SEV=9 IKEDBG/1 RPT=22 172.18.124.241
Group [ipsecgroup] User [ipsecuser]
processing nonce payload

289 02/07/2002 08:00:22.210 SEV=9 IKEDBG/1 RPT=23 172.18.124.241
Group [ipsecgroup] User [ipsecuser]
Processing ID

290 02/07/2002 08:00:22.210 SEV=5 IKE/25 RPT=63 172.18.124.241
Group [ipsecgroup] User [ipsecuser]
Received remote Proxy Host data in ID Payload:
Address 10.1.1.100, Protocol 0, Port 0

293 02/07/2002 08:00:22.210 SEV=9 IKEDBG/1 RPT=24 172.18.124.241
Group [ipsecgroup] User [ipsecuser]
Processing ID

294 02/07/2002 08:00:22.210 SEV=5 IKE/34 RPT=61 172.18.124.241
Group [ipsecgroup] User [ipsecuser]
Received local IP Proxy Subnet data in ID Payload:
Address 0.0.0.0, Mask 0.0.0.0, Protocol 0, Port 0

297 02/07/2002 08:00:22.210 SEV=8 IKEDBG/0 RPT=127
QM IsRekeyed old sa not found by addr

298 02/07/2002 08:00:22.210 SEV=5 IKE/66 RPT=122 172.18.124.241
Group [ipsecgroup] User [ipsecuser]
IKE Remote Peer configured for SA: ESP-3DES-MD5

300 02/07/2002 08:00:22.210 SEV=9 IKEDBG/0 RPT=128 172.18.124.241
Group [ipsecgroup] User [ipsecuser]
processing IPSEC SA

301 02/07/2002 08:00:22.210 SEV=8 IKEDBG/0 RPT=129
Proposal # 2, Transform # 1, Type ESP, Id Triple-DES
Parsing received transform:
Phase 2 failure:
Mismatched attr types for class HMAC Algorithm:
Rcv'd: SHA
Cfg'd: MD5

305 02/07/2002 08:00:22.210 SEV=7 IKEDBG/27 RPT=2 172.18.124.241
Group [ipsecgroup] User [ipsecuser]
IPSec SA Proposal # 3, Transform # 1 acceptable

307 02/07/2002 08:00:22.210 SEV=7 IKEDBG/0 RPT=130 172.18.124.241
Group [ipsecgroup] User [ipsecuser]
IKE: requesting SPI!

308 02/07/2002 08:00:22.210 SEV=9 IPSECDBG/6 RPT=2
IPSEC key message parse - msgtype 6, len 200, vers 1, pid 00000000, seq 130, err
0, type 2, mode 0, state 32, label 0, pad 0, spi 00000000, encrKeyLen 0, hashKe
yLen 0, ivlen 0, alg 0, hmacAlg 0, lifetype 0, lifetime1 708648, lifetime2 0, ds
Id 300

312 02/07/2002 08:00:22.210 SEV=9 IPSECDBG/1 RPT=2
Processing KEY_GETSPI msg!

313 02/07/2002 08:00:22.210 SEV=7 IPSECDBG/13 RPT=2
Reserved SPI 1517437317

314 02/07/2002 08:00:22.210 SEV=8 IKEDBG/6 RPT=2
IKE got SPI from key engine: SPI = 0x5a724185

315 02/07/2002 08:00:22.210 SEV=9 IKEDBG/0 RPT=131 172.18.124.241
Group [ipsecgroup] User [ipsecuser]
oakley constructing quick mode

316 02/07/2002 08:00:22.210 SEV=9 IKEDBG/0 RPT=132 172.18.124.241
Group [ipsecgroup] User [ipsecuser]
constructing blank hash

317 02/07/2002 08:00:22.210 SEV=9 IKEDBG/0 RPT=133 172.18.124.241
Group [ipsecgroup] User [ipsecuser]
constructing ISA_SA for ipsec

318 02/07/2002 08:00:22.210 SEV=5 IKE/75 RPT=122 172.18.124.241
Group [ipsecgroup] User [ipsecuser]
Overriding Initiator's IPSec rekeying duration from 2147483 to 28800 seconds

320 02/07/2002 08:00:22.210 SEV=9 IKEDBG/1 RPT=25 172.18.124.241
Group [ipsecgroup] User [ipsecuser]
constructing ipsec nonce payload

321 02/07/2002 08:00:22.210 SEV=9 IKEDBG/1 RPT=26 172.18.124.241
Group [ipsecgroup] User [ipsecuser]
constructing proxy ID

322 02/07/2002 08:00:22.210 SEV=7 IKEDBG/0 RPT=134 172.18.124.241
Group [ipsecgroup] User [ipsecuser]
Transmitting Proxy Id:
Remote host: 10.1.1.100 Protocol 0 Port 0
Local subnet: 0.0.0.0 mask 0.0.0.0 Protocol 0 Port 0

326 02/07/2002 08:00:22.210 SEV=7 IKEDBG/0 RPT=135 172.18.124.241
Group [ipsecgroup] User [ipsecuser]
Sending RESPONDER LIFETIME notification to Initiator

328 02/07/2002 08:00:22.210 SEV=9 IKEDBG/0 RPT=136 172.18.124.241
Group [ipsecgroup] User [ipsecuser]
constructing qm hash

329 02/07/2002 08:00:22.220 SEV=8 IKEDBG/0 RPT=137 172.18.124.241
SENDING Message (msgid=64c59a32) with payloads :
HDR + HASH (8) + SA (1) + NONCE (10) + ID (5) + ID (5) + NOTIFY (11) + NONE (0)
... total length : 176

332 02/07/2002 08:00:22.220 SEV=8 IKEDBG/0 RPT=138 172.18.124.241
RECEIVED Message (msgid=472c326b) with payloads :

HDR + HASH (8) + NONE (0) ... total length : 48

334 02/07/2002 08:00:22.220 SEV=9 IKEDBG/0 RPT=139 172.18.124.241
Group [ipsecgroup] User [ipsecuser]
processing hash

335 02/07/2002 08:00:22.220 SEV=9 IKEDBG/0 RPT=140 172.18.124.241
Group [ipsecgroup] User [ipsecuser]
loading all IPSEC SAs

336 02/07/2002 08:00:22.220 SEV=9 IKEDBG/1 RPT=27 172.18.124.241
Group [ipsecgroup] User [ipsecuser]
Generating Quick Mode Key!

337 02/07/2002 08:00:22.220 SEV=9 IKEDBG/1 RPT=28 172.18.124.241
Group [ipsecgroup] User [ipsecuser]
Generating Quick Mode Key!

338 02/07/2002 08:00:22.220 SEV=7 IKEDBG/0 RPT=141 172.18.124.241
Group [ipsecgroup] User [ipsecuser]
Loading host:
 Dst: 172.18.124.133
 Src: 10.1.1.100

340 02/07/2002 08:00:22.220 SEV=4 IKE/49 RPT=129 172.18.124.241
Group [ipsecgroup] User [ipsecuser]
Security negotiation complete for User (ipsecuser)
Responder, Inbound SPI = 0x3dd6c4a4, Outbound SPI = 0x8104887e

343 02/07/2002 08:00:22.220 SEV=9 IPSECDBG/6 RPT=3
IPSEC key message parse - msgtype 1, len 624, vers 1, pid 00000000, seq 0, err 0
, type 2, mode 1, state 64, label 0, pad 0, spi 8104887e, encrKeyLen 24, hashKey
Len 16, ivlen 8, alg 2, hmacAlg 3, lifetype 0, lifetime1 708648, lifetime2 0, ds
Id 0

347 02/07/2002 08:00:22.220 SEV=9 IPSECDBG/1 RPT=3
Processing KEY_ADD msg!

348 02/07/2002 08:00:22.220 SEV=9 IPSECDBG/1 RPT=4
key_msghdr2secassoc(): Enter

349 02/07/2002 08:00:22.220 SEV=7 IPSECDBG/1 RPT=5
No USER filter configured

350 02/07/2002 08:00:22.220 SEV=9 IPSECDBG/1 RPT=6
KeyProcessAdd: Enter

351 02/07/2002 08:00:22.220 SEV=8 IPSECDBG/1 RPT=7
KeyProcessAdd: Adding outbound SA

352 02/07/2002 08:00:22.220 SEV=8 IPSECDBG/1 RPT=8
KeyProcessAdd: src 172.18.124.133 mask 0.0.0.0, dst 10.1.1.100 mask 0.0.0.0

353 02/07/2002 08:00:22.220 SEV=8 IPSECDBG/1 RPT=9
KeyProcessAdd: FilterIpsecAddIkeSa success

354 02/07/2002 08:00:22.220 SEV=9 IPSECDBG/6 RPT=4
IPSEC key message parse - msgtype 3, len 336, vers 1, pid 00000000, seq 0, err 0
, type 2, mode 1, state 32, label 0, pad 0, spi 3dd6c4a4, encrKeyLen 24, hashKey
Len 16, ivlen 8, alg 2, hmacAlg 3, lifetype 0, lifetime1 708648, lifetime2 0, ds
Id 0

358 02/07/2002 08:00:22.220 SEV=9 IPSECDBG/1 RPT=10
Processing KEY_UPDATE msg!

359 02/07/2002 08:00:22.220 SEV=9 IPSECDBG/1 RPT=11
Update inbound SA addresses

360 02/07/2002 08:00:22.220 SEV=9 IPSECDBG/1 RPT=12
key_msghdr2secassoc(): Enter

361 02/07/2002 08:00:22.220 SEV=7 IPSECDBG/1 RPT=13
No USER filter configured

362 02/07/2002 08:00:22.220 SEV=9 IPSECDBG/1 RPT=14
KeyProcessUpdate: Enter

363 02/07/2002 08:00:22.220 SEV=8 IPSECDBG/1 RPT=15
KeyProcessUpdate: success

364 02/07/2002 08:00:22.220 SEV=8 IKEDBG/7 RPT=1
IKE got a KEY_ADD msg for SA: SPI = 0x8104887e

365 02/07/2002 08:00:22.220 SEV=8 IKEDBG/0 RPT=142
pitcher: rcv KEY_UPDATE, spi 0x3dd6c4a4

366 02/07/2002 08:00:22.220 SEV=4 IKE/120 RPT=129 172.18.124.241
Group [ipsecgroup] User [ipsecuser]
PHASE 2 COMPLETED (msgid=472c326b)

367 02/07/2002 08:00:22.280 SEV=8 IKEDBG/0 RPT=143 172.18.124.241
RECEIVED Message (msgid=64c59a32) with payloads :
HDR + HASH (8) + NONE (0) ... total length : 48

369 02/07/2002 08:00:22.280 SEV=9 IKEDBG/0 RPT=144 172.18.124.241
Group [ipsecgroup] User [ipsecuser]
processing hash

370 02/07/2002 08:00:22.280 SEV=9 IKEDBG/0 RPT=145 172.18.124.241
Group [ipsecgroup] User [ipsecuser]
loading all IPSEC SAs

371 02/07/2002 08:00:22.280 SEV=9 IKEDBG/1 RPT=29 172.18.124.241
Group [ipsecgroup] User [ipsecuser]
Generating Quick Mode Key!

372 02/07/2002 08:00:22.280 SEV=9 IKEDBG/1 RPT=30 172.18.124.241
Group [ipsecgroup] User [ipsecuser]
Generating Quick Mode Key!

373 02/07/2002 08:00:22.280 SEV=7 IKEDBG/0 RPT=146 172.18.124.241
Group [ipsecgroup] User [ipsecuser]
Loading subnet:
Dst: 0.0.0.0 mask: 0.0.0.0
Src: 10.1.1.100

375 02/07/2002 08:00:22.280 SEV=4 IKE/49 RPT=130 172.18.124.241
Group [ipsecgroup] User [ipsecuser]
Security negotiation complete for User (ipsecuser)
Responder, Inbound SPI = 0x5a724185, Outbound SPI = 0x285e6ed0

378 02/07/2002 08:00:22.280 SEV=9 IPSECDBG/6 RPT=5
IPSEC key message parse - msgtype 1, len 624, vers 1, pid 00000000, seq 0, err 0
, type 2, mode 1, state 64, label 0, pad 0, spi 285e6ed0, encrKeyLen 24, hashKey
Len 16, ivlen 8, alg 2, hmacAlg 3, lifetype 0, lifetime1 708648, lifetime2 0, ds
Id 0

382 02/07/2002 08:00:22.280 SEV=9 IPSECDBG/1 RPT=16

```
Processing KEY_ADD msg!

383 02/07/2002 08:00:22.280 SEV=9 IPSECDBG/1 RPT=17
key_msghdr2secassoc(): Enter

384 02/07/2002 08:00:22.280 SEV=7 IPSECDBG/1 RPT=18
No USER filter configured

385 02/07/2002 08:00:22.280 SEV=9 IPSECDBG/1 RPT=19
KeyProcessAdd: Enter

386 02/07/2002 08:00:22.280 SEV=8 IPSECDBG/1 RPT=20
KeyProcessAdd: Adding outbound SA

387 02/07/2002 08:00:22.280 SEV=8 IPSECDBG/1 RPT=21
KeyProcessAdd: src 0.0.0.0 mask 255.255.255.255, dst 10.1.1.100 mask 0.0.0.0

388 02/07/2002 08:00:22.280 SEV=8 IPSECDBG/1 RPT=22
KeyProcessAdd: FilterIpssecAddIkeSa success

389 02/07/2002 08:00:22.280 SEV=9 IPSECDBG/6 RPT=6
IPSEC key message parse - msgtype 3, len 336, vers 1, pid 00000000, seq 0, err 0
, type 2, mode 1, state 32, label 0, pad 0, spi 5a724185, encrKeyLen 24, hashKey
Len 16, ivlen 8, alg 2, hmacAlg 3, lifetype 0, lifetime1 708648, lifetime2 0, ds
Id 0

393 02/07/2002 08:00:22.280 SEV=9 IPSECDBG/1 RPT=23
Processing KEY_UPDATE msg!

394 02/07/2002 08:00:22.280 SEV=9 IPSECDBG/1 RPT=24
Update inbound SA addresses

395 02/07/2002 08:00:22.280 SEV=9 IPSECDBG/1 RPT=25
key_msghdr2secassoc(): Enter

396 02/07/2002 08:00:22.280 SEV=7 IPSECDBG/1 RPT=26
No USER filter configured

397 02/07/2002 08:00:22.280 SEV=9 IPSECDBG/1 RPT=27
KeyProcessUpdate: Enter

398 02/07/2002 08:00:22.280 SEV=8 IPSECDBG/1 RPT=28
KeyProcessUpdate: success

399 02/07/2002 08:00:22.280 SEV=8 IKEDBG/7 RPT=2
IKE got a KEY_ADD msg for SA: SPI = 0x285e6ed0

400 02/07/2002 08:00:22.280 SEV=8 IKEDBG/0 RPT=147
pitcher: rcv KEY_UPDATE, spi 0x5a724185

401 02/07/2002 08:00:22.280 SEV=4 IKE/120 RPT=130 172.18.124.241
Group [ipsecgroup] User [ipsecuser]
PHASE 2 COMPLETED (msgid=64c59a32)
```

[Дополнительные сведения](#)

- [Страница поддержки концентратора Cisco VPN серии 3000](#)
- [Страница поддержки Cisco VPN 3000 Series Client](#)
- [Согласование IPsec/Протоколы IKE](#)
- [Cisco Systems – техническая поддержка и документация](#)