

# Обновите разъем FireAMP на операционных системах Windows

## Содержание

[Введение](#)

[Предварительные условия](#)

[!--- конфигурацию](#)

[Ручное обновление](#)

[Обновите версию разъёма](#)

[Переключатели командной строки](#)

[Развертывания через политику](#)

[Развертывания Использование программного средства третьей стороны](#)

[Проверка](#)

[Устранение неисправностей](#)

[Связанный документ](#)

## Введение

Новая версия Разъёма FireAMP время от времени освобождается для улучшения производительности, чтобы исправить ошибки и добавить новые характеристики. Этот документ предоставляет инструкцию по тому, как обновить Разъём FireAMP, который развернут через организацию.

## Предварительные условия

Cisco рекомендует ознакомиться на следующих продуктах:

- Открытое облако FireAMP
- Разъём FireAMP для Windows

**Примечание:** Административный доступ необходим для установки разъёма на Windows.

## !--- конфигурацию

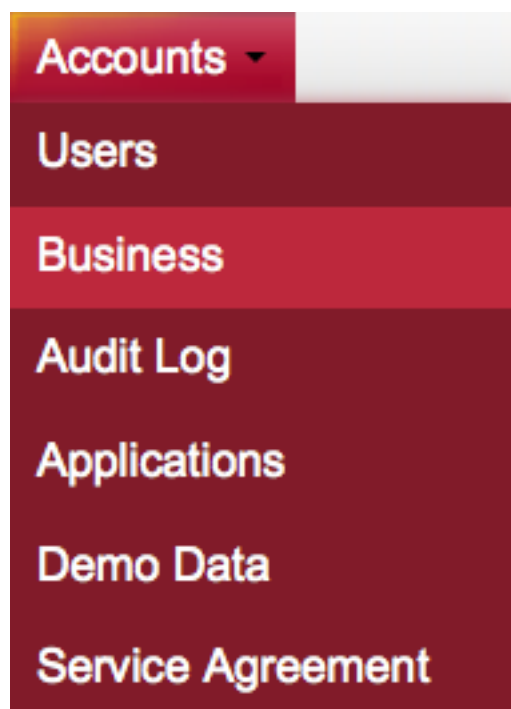
## Ручное обновление

Можно обновить Разъём FireAMP вручную путем загрузки новой версии и выполнения его на компьютере как Администратор.

## Обновите версию разъёма

Чтобы удостовериться, что вы загрузили последнюю версию, выполните действия ниже:

1. Перейдите к **Учетным записям > Бизнес**.




2. Проверьте, что **Версии продукта По умолчанию** установлены как **Последние**. В противном случае можно нажать, **редактируют** для изменения бизнес-настроек.

3. На странице **Edit Business** выберите **Default Connector Version** как **Последний**, и нажмите кнопку **Update** для обновления настроек.


## Edit Business

Business Name:

 FireAMP Windows


Default Policy:

Default Connector Version:

 FireAMP Android

Default Policy:

Default Connector Version:

 FireAMP Mac

Default Policy:

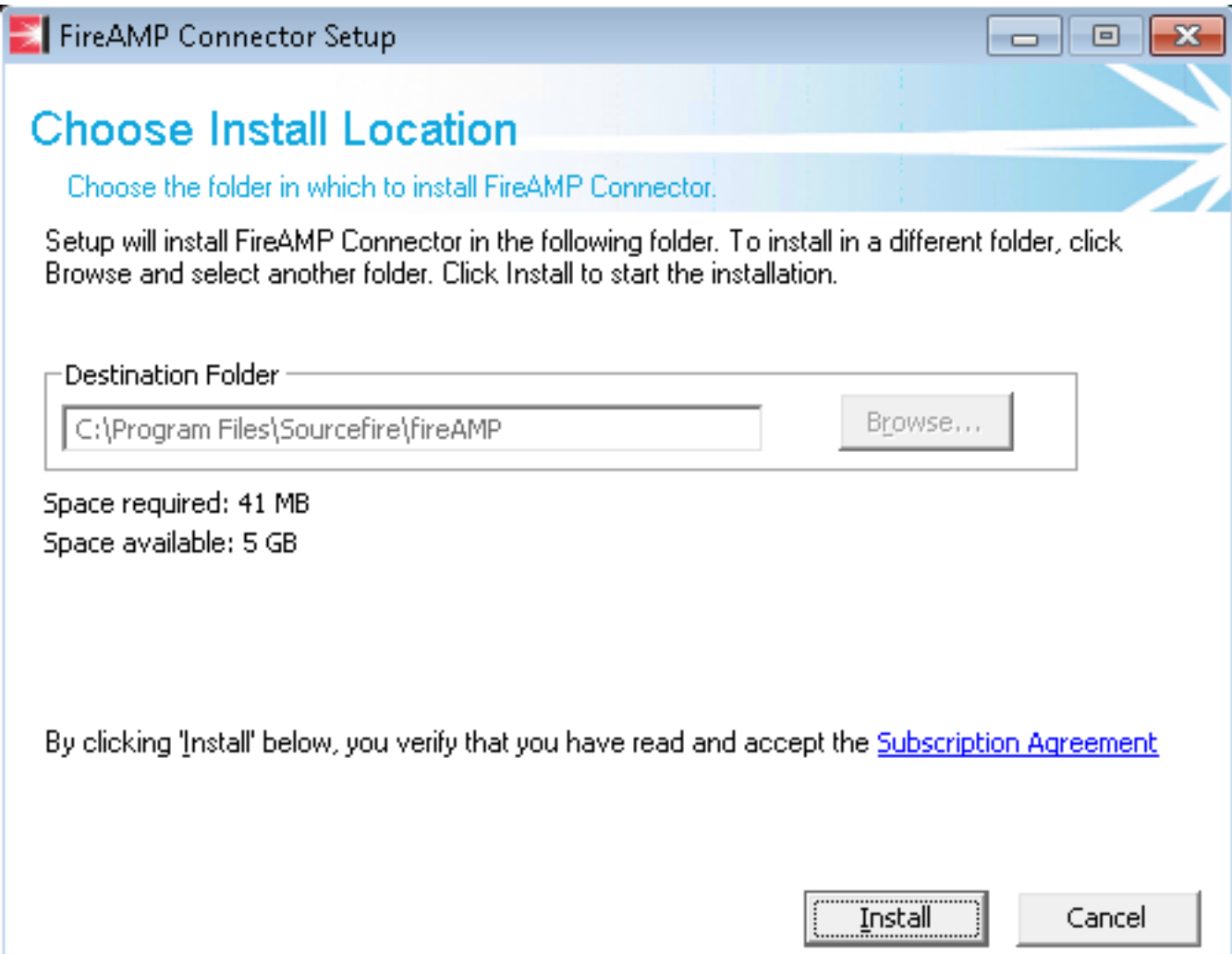
Default Connector Version:

### Переключатели командной строки

Если вы хотите к линейным выключателям команды выполнения, необходимо начать установку с приглашения командной строки. При запуске установщика из командной строки с помощью коммутаторов вы будете все еще видеть интерфейс пользователя, пока вы не предоставите коммутатор /S для тихого завершения установки. Перезагрузка все еще требуется, однако вам не предложат.

Если вы не хотите включать какие-либо коммутаторы, можно запустить установщика от проводника Windows, и он запускает интерфейс пользователя.

**Примечание:** Перезагрузка требуется, чтобы гарантировать, что сервисы, драйверы и файлы являются всей последней версией.



## Choose Install Location

Choose the folder in which to install FireAMP Connector.

Setup will install FireAMP Connector in the following folder. To install in a different folder, click Browse and select another folder. Click Install to start the installation.

Destination Folder

C:\Program Files\Sourcefire\fireAMP

Browse...

Space required: 41 MB

Space available: 5 GB

By clicking 'Install' below, you verify that you have read and accept the [Subscription Agreement](#)

Install

Cancel

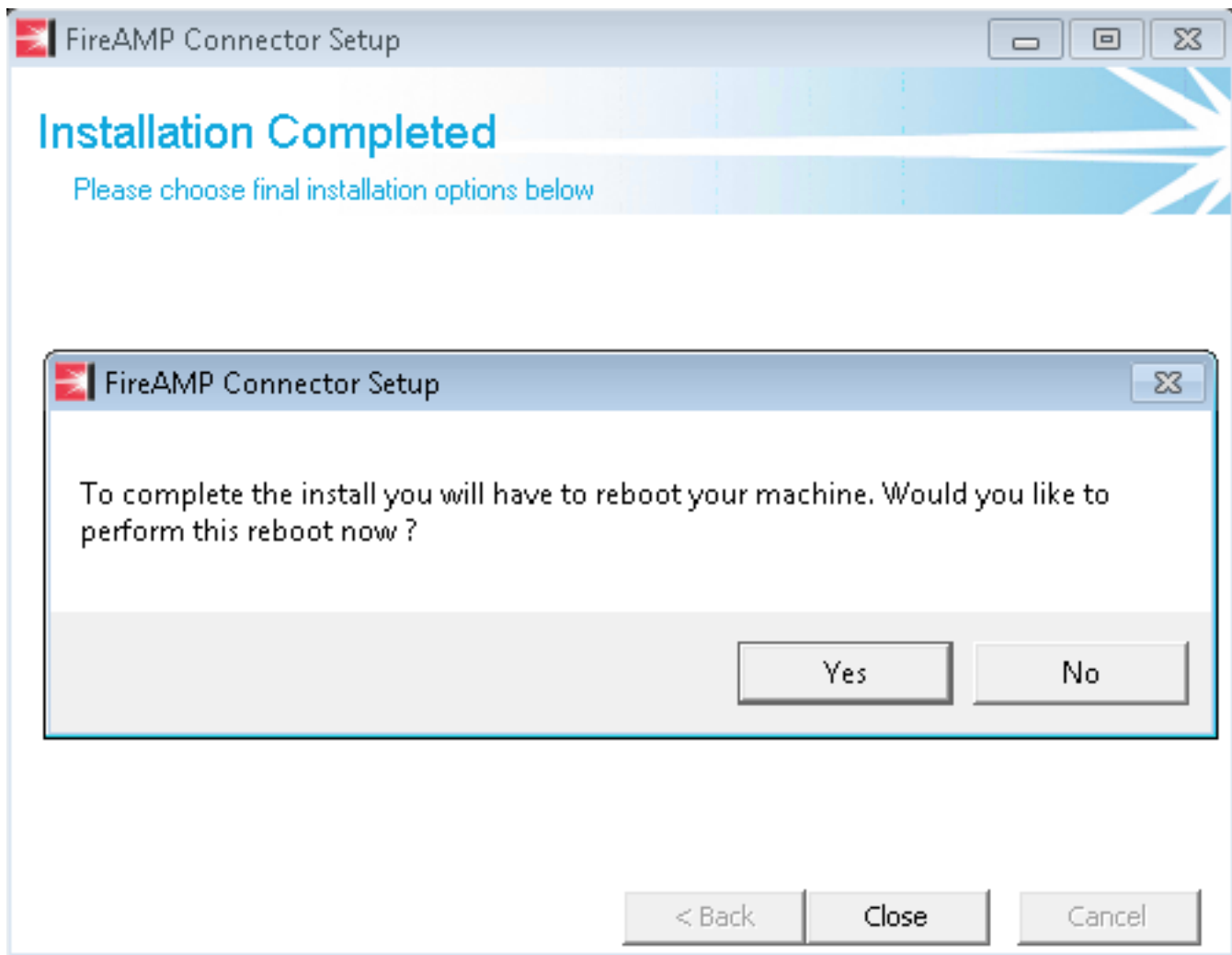
# Installation Complete

Setup was completed successfully.

FireAMP Connector has Completed



Show details



## Развертывания через политику

**Внимание.** : При обновлении через политику стандартные коммутаторы используются для установки, и это не использует коммутаторы, которые использовались для предыдущей версии.

Можно обновить версию FireAMP для заданной группы компьютеров путем внесения изменений в политику. Эти опции могут быть найдены под **Общим> Обновления продукта**.

Ниже опции для **Обновлений продукта** на Политике FireAMP, которую необходимо настроить:

## Product Updates

Product Version	<input type="text"/>
Update Server	<input type="text"/>
Start Update Window	<input type="text" value="Not Set"/>
End Update Window	<input type="text" value="Not Set"/>
Reboot	<input type="text" value="Do not reboot"/>
Update Interval	<input type="text" value="1 hour"/>

**Product Version:** Это - версия, к которой вы хотите обновить.

**Сервер обновления:** Эта опция установлена автоматически.

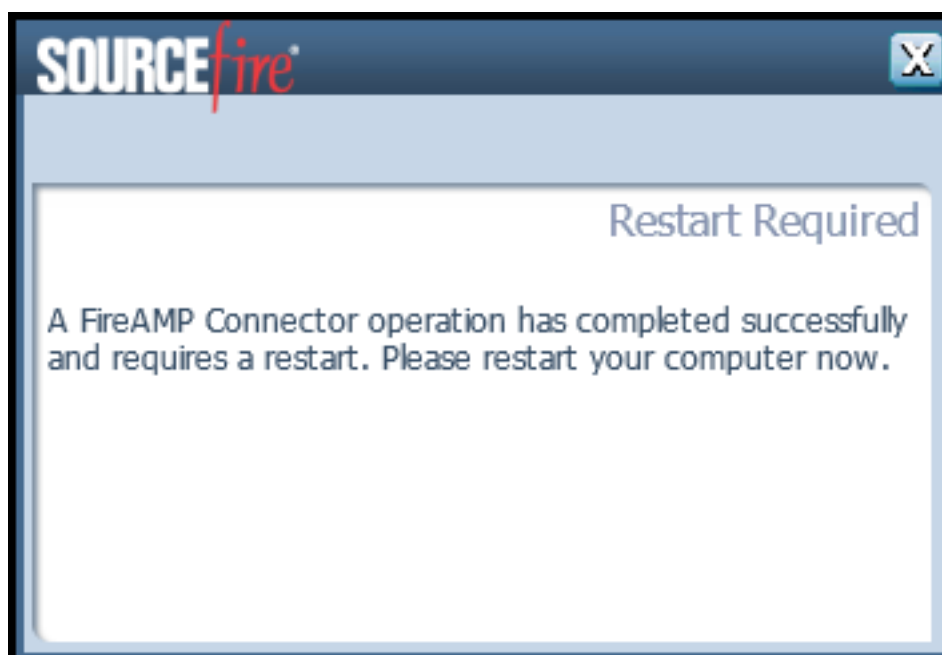
**Запустите Окно Обновления:** Это - момент времени, что для разъемов определяют задачу с выполнением обновления.

**Конечное Окно Обновления:** Это - момент времени, что для разъемов больше не будут определять задачу с выполнением обновления.

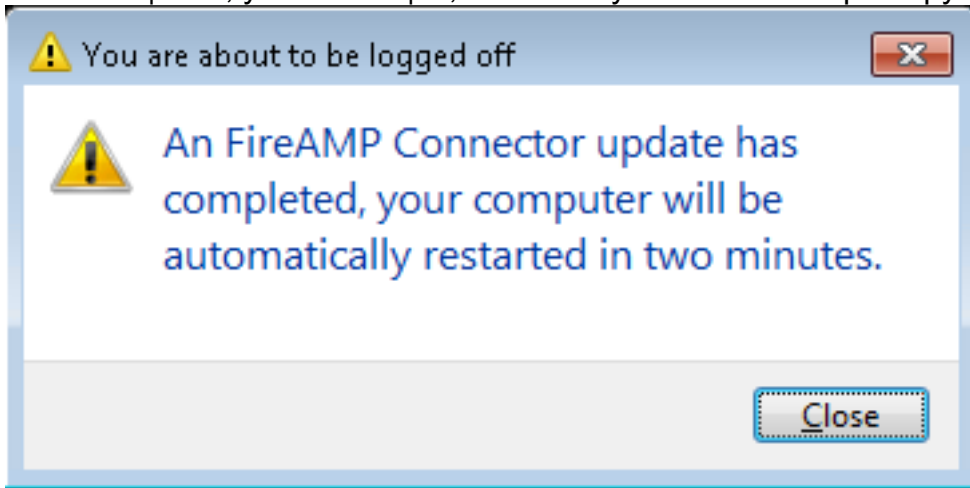
**Перезагрузка:** Перезагрузка требуется, чтобы завершать обновление FireAMP.

- Если вы выбираете **Do not reboot**, то программное обеспечение не продолжает работать на системе до окончания перезагрузки.
- Если вы выбираете **Ask к перезагрузке**, то пользователь получает сообщение на лотке, запрашивающем перезагрузку завершить обновление FireAMP.

**Примечание:** Если интерфейс пользователя был включен в вашей политике, сообщение только обнаруживается.



- Если вы выбираете **Force a Reboot After 2 Minutes**, то пользователь получает системное сообщение, указывающее, что была установлена перезагрузка в состоянии ожидания.



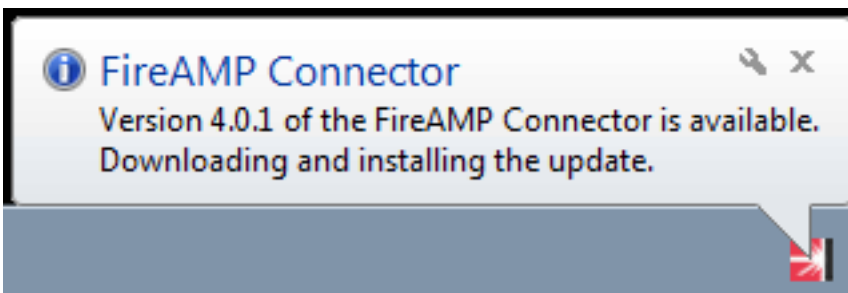
**Интервал обновления:** Это применяется к обновлениям определения Tetra и не отнесено к обновлению версии разъёма FireAMP.

## Развертывания Использование программного средства третьей стороны

Cisco не поддерживает использование программного средства третьей стороны для развертывания разъёма FireAMP.

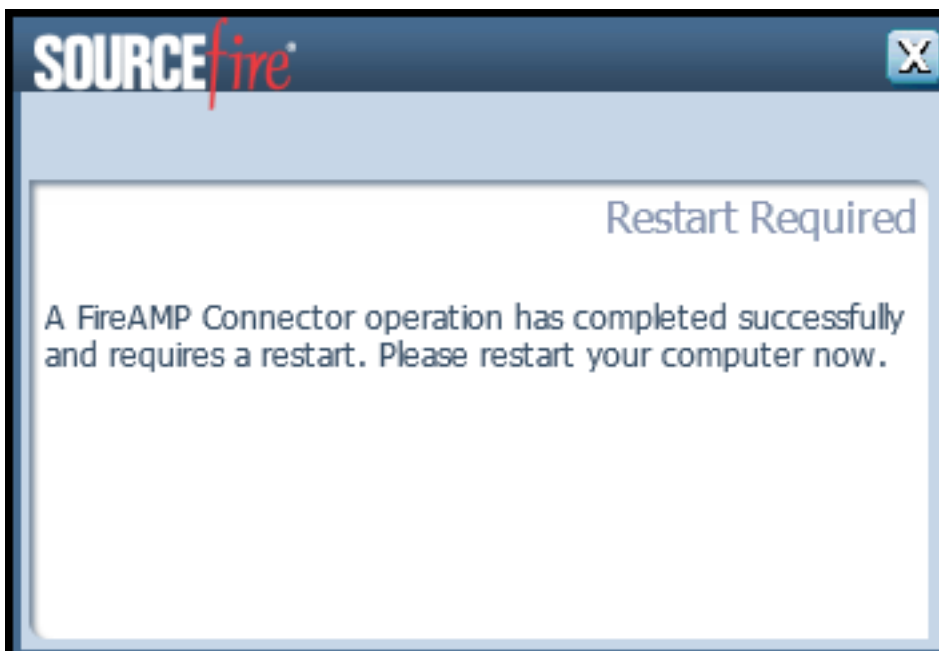
## Проверка

В зависимости от интервала передачи контрольных сообщений разъём в состоянии определить это, обновление включено и выполняет обновление тихо в фоновом режиме. Если интерфейс пользователя включен на политике, единственное подтверждение, которое вы получаете, является пузырьковым сообщением на лотке, указывающем, что обновление происходит.



Кроме того, **Перезапуск, Требуемое** приглашение появляется при включении опции перезагрузки. В противном случае вы заметите, что не работает сервис.





## Устранение неисправностей

Несмотря на то, что не распространено иметь проблему с установкой, можно сделать следующее, если происходит проблема:

Если установка отказывает, найдите `immpo_install.log` файл, который генерируется на локальной системе во время процесса установки. Файл мог бы быть расположен на различных местах. Наиболее распространенное местоположение для этого файла:

```
%TEMP%
```

```
%WINDIR%\Temp
```

Если файл не расположен ни в одном из каталогов, ищите жесткий диск имя файла. Если вы неспособны найти файл, удостоверьтесь, что вы попытались установить Разъем FireAMP с *Учетными данными администратора*, и что нет никакого программного обеспечения, которое предотвратило запись файлов журнала или временных файлов.

Как только вы находите `immpo_install.log` файл, обращаетесь в техническую поддержку Cisco для дальнейшей поддержки.

## Связанный документ

- [Переключатели командной строки для установщика разъёма FireAMP](#)