

Настройка атрибутов отдельных поставщиков в Cisco Secure ACS для UNIX

Содержание

[Введение](#)

[Предварительные условия](#)

[Требования](#)

[Используемые компоненты](#)

[Условные обозначения](#)

[Добавьте настраиваемый словарь и настройте атрибуты](#)

[VSA](#)

[Проверка](#)

[Устранение неполадок](#)

[Дополнительные сведения](#)

[Введение](#)

Этот документ предоставляет инструкцию для настройки Определяемых поставщиком Атрибутов (VSA) в Cisco Secure ACS для UNIX. По умолчанию Cisco Secure ACS для UNIX поддерживает атрибуты для Выпуска 11.1, 11.2, 11.3 программного обеспечения Cisco IOS, RADIUS Возрастания, Ascend5-RADIUS и IETF-RADIUS (набор Пар атрибут-значение для RADIUS, определенных [Международным Engineering Task Force \[IETF\]](#)). Если вы требуете атрибутов для других поставщиков, создаете новый словарь вручную с помощью этой процедуры.

[Предварительные условия](#)

[Требования](#)

Прежде, чем делать попытку этой конфигурации, гарантируйте совещание этих предварительных условий:

- [Пары атрибут-значение для RADIUS и управление словарями](#)
- [Атрибуты RADIUS](#)

[Используемые компоненты](#)

Сведения в этом документе основываются на этой версии программного обеспечения:

- Cisco Secure ACS для Версии UNIX 2.3 (6).

Сведения, представленные в этом документе, были получены от устройств, работающих в

специальной лабораторной среде. Все устройства, описанные в этом документе, были запущены с чистой (стандартной) конфигурацией. В рабочей сети необходимо изучить потенциальное воздействие всех команд до их использования.

Условные обозначения

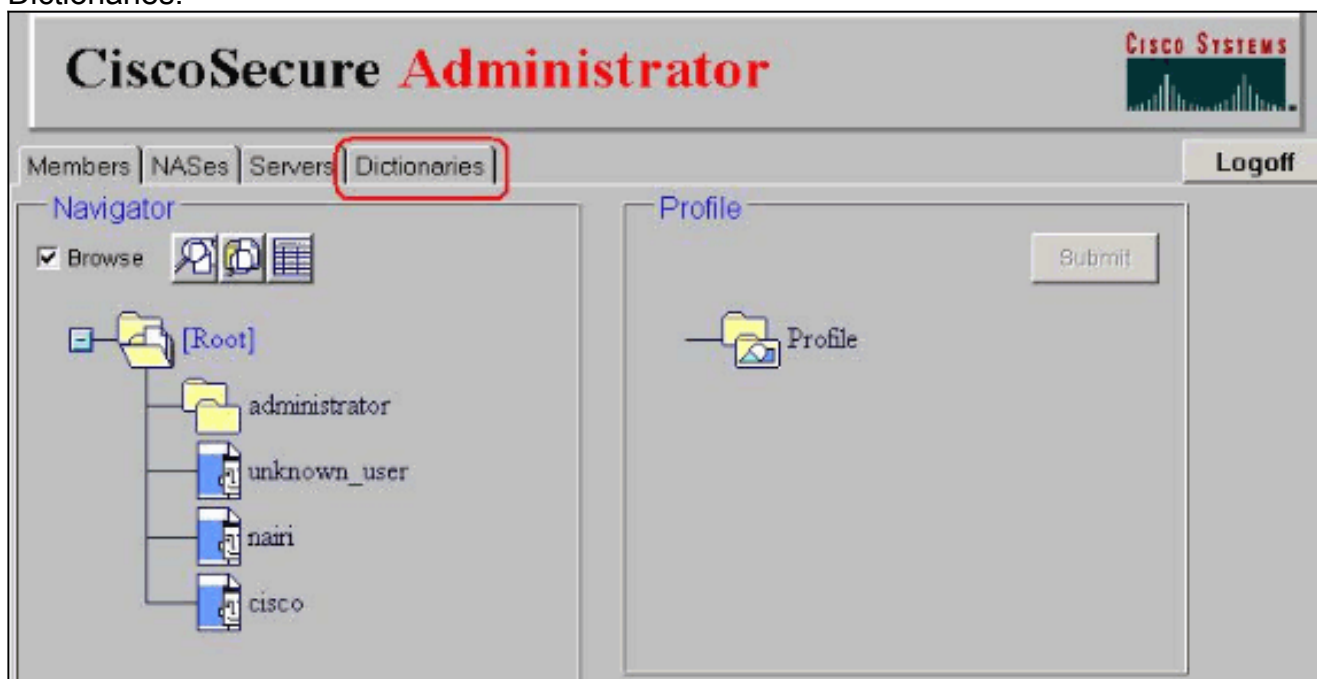
[Дополнительные сведения об условных обозначениях см. в документе Технические рекомендации Cisco. Условные обозначения.](#)

Добавьте настраиваемый словарь и настройте атрибуты

VSA

В данном примере добавлены VSA Nortel. Атрибуты для любого поставщика могут быть добавлены таким же образом. Выполните следующие действия:

1. Войдите в GUI сервера путем просмотра к http://<server_name_or_ip_address>/cs.
2. Щелкните по **Advanced**, чтобы перейти к Cisco Secure Усовершенствованный Конфигуратор.
3. В экране Advanced нажмите **Advanced** снова для запуска Усовершенствованного приложения Java.
4. Щелкните по вкладке Dictionaries.



5. По умолчанию файл словаря Nortel не включен так, он должен быть вручную добавлен. Выделите файл словаря **IETF** и нажмите **Copy**.

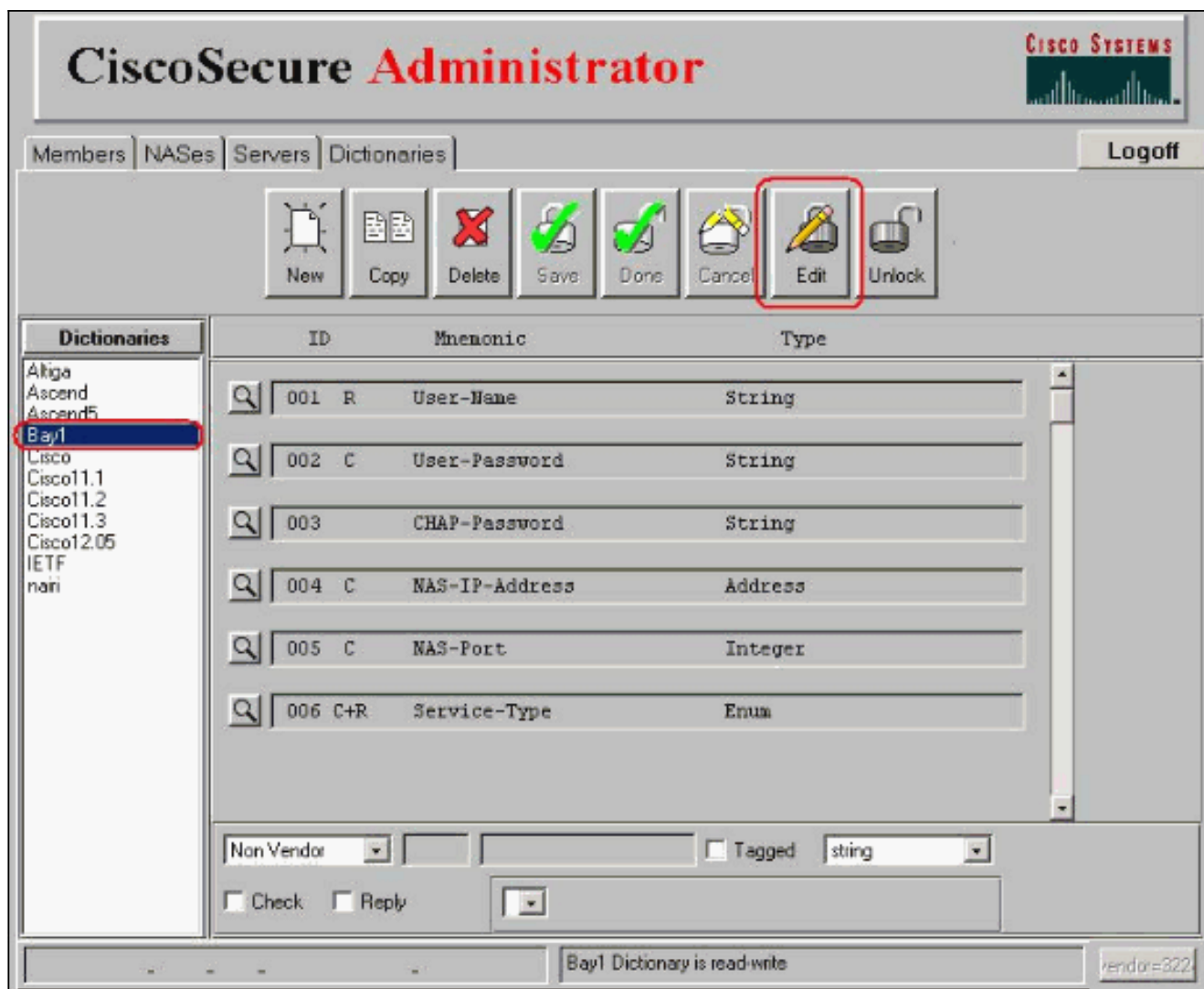


6. Назовите новый файл словаря. Например,

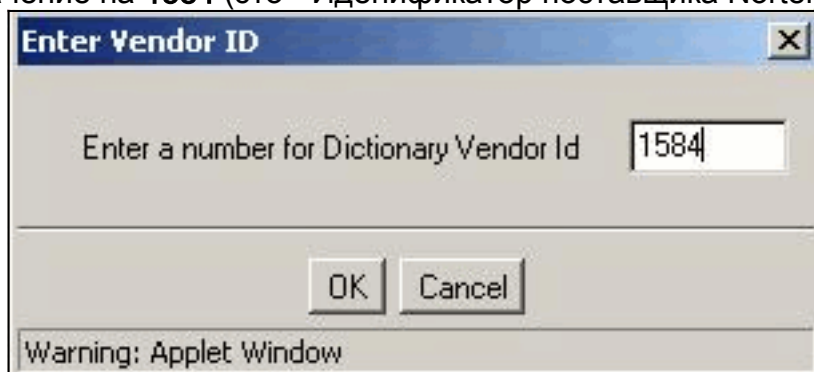


"Bay1".

7. Новый файл словаря должен быть выделен. В противном случае щелкните по нему, чтобы выделить и затем нажать **Edit**.



8. В правом нижнем углу нажмите кнопку маркированный **Поставщик =...**, измените значение на **1584** (это - Идентификатор поставщика Nortel), и затем нажмите

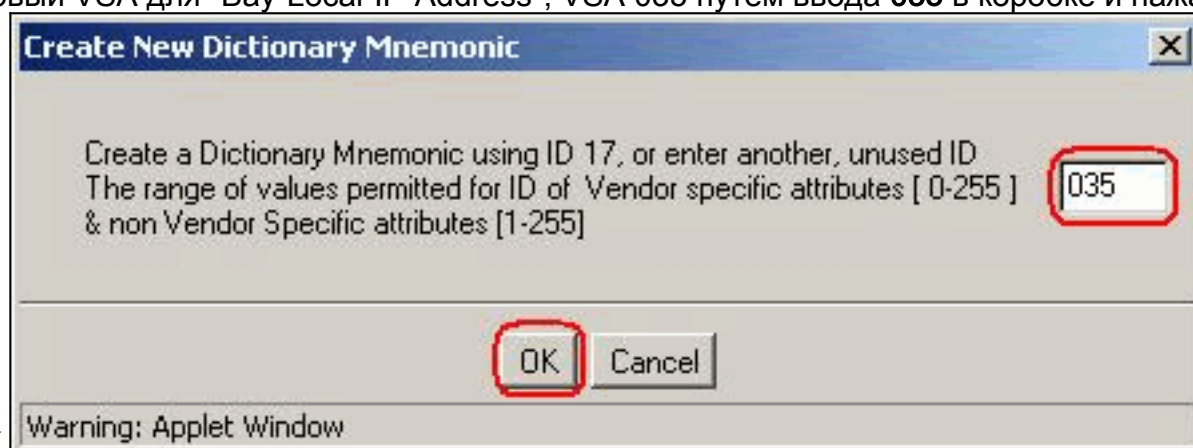


OK.

9. Нажмите **New** для добавления VSA.



10. Что касается Словаря Nortel раздела VSA RADIUS атрибутов RADIUS, добавьте первый VSA для "Bay-Local-IP-Address", VSA 035 путем ввода 035 в коробке и нажатия



OK.

11. Когда вы возвратитесь к основному экрану, вы заметите, что нижний раздел теперь доступен для редактирования. Нажмите выпадающий список **Поставщика Non** и измените, это к **Определяемому поставщиком** (обратитесь к изображению в шаге 14).
12. Щелкните по **Пустой** коробке и добавьте, **Bay-Local-IP-Address** (обратитесь к изображению в шаге 14).
13. Измените раскрывающееся окно, которое говорит 'строку' для чтения, 'ipaddr' (обратитесь к изображению в шаге 14).
14. Нажмите **зеленый флажок** рядом с этим выпадающим списком.

CISCO SYSTEMS

CiscoSecure Administrator

Members | NASes | Servers | Dictionaries | Logoff

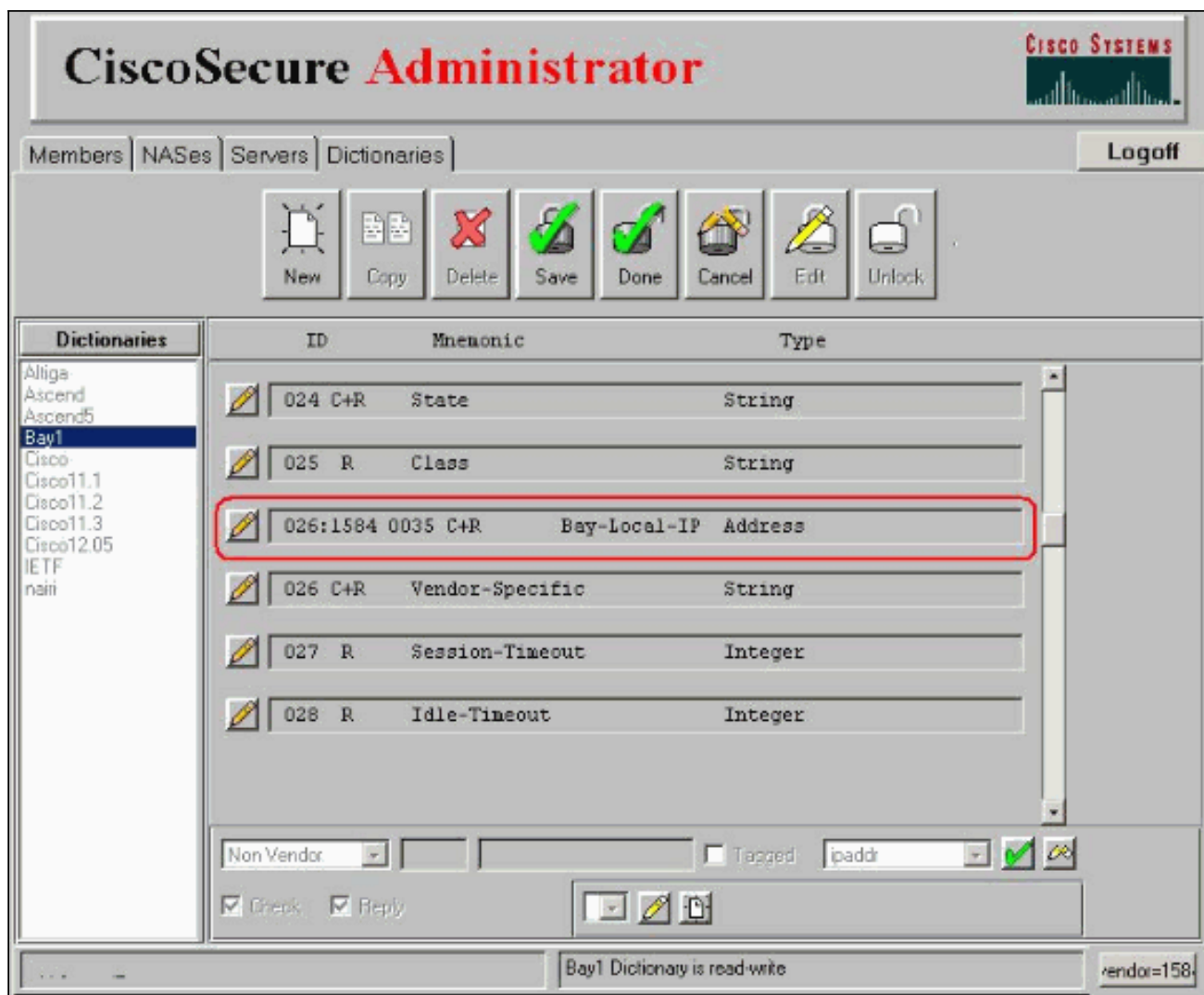
Dictionaries	ID	Mnemonic	Type
Altiga	0035 C+R	empty	String
Ascend			
Ascend5			
Bay1			
Cisco	035 C+R	Login-LAT-Node	String
Cisco11.1			
Cisco11.2			
Cisco11.3	036 C+R	Login-LAT-Group	String
Cisco12.05			
IETF	037 R	Framed-AppleTalk-Link	Integer
neii	038 R	Framed-AppleTalk-Network	Integer
	039 R	Framed-AppleTalk-Zone	String

Tagged

Check
 Reply

Bay1 Dictionary is read-write vendor=158

15. Этот VSA теперь появляется в списке ID.



16. Для добавления дальнейших атрибутов придерживайтесь шагов 10 - 15.
17. Как только все VSA были введены, нажмите **Save**.
18. Можно теперь выйти из системы.

Проверка

В настоящее время для этой конфигурации нет процедуры проверки.

Устранение неполадок

Для этой конфигурации в настоящее время нет сведений об устранении проблем.

Дополнительные сведения

- [Страница поддержки Cisco Secure ACS для UNIX](#)
- [Техническая поддержка - Cisco Systems](#)