

# Конфигурация виртуального маршрутизатора в системе FireSIGHT

## Содержание

[Введение](#)

[Предварительные условия](#)

[Требования к оборудованию](#)

[Лицензионное требование](#)

[Используемые компоненты](#)

[!--- конфигурацию](#)

[Добавьте виртуальный маршрутизатор](#)

[Добавьте статический маршрут](#)

## Введение

Этот документ является Кратким руководством по началу работы для настройки виртуального маршрутизатора в Системе FireSIGHT.

## Предварительные условия

### Требования к оборудованию

Функция виртуальной маршрутизации доступна на следующих устройствах:

- FirePOWER устройство серии 7000
- FirePOWER устройство серии 8000

**Примечание:** Вы не можете включить виртуальный маршрутизатор на виртуальном устройстве NGIPS.

### Лицензионное требование

Допустимая лицензия контроля необходима для добавления функциональности виртуальной маршрутизации в Системе FireSIGHT. Для проверки статуса лицензий на устройстве выполните действия ниже:

- Перейдите к странице **Devices> Device Management**.
- Нажмите *значок карандаша* для редактирования устройства, где вы хотите включить

виртуальную маршрутизацию.

- Выберите вкладку **Device**. На странице Device вы найдете список и статус лицензий.

## Используемые компоненты

Информация об этом документе основывается на этих версиях программного и аппаратного обеспечения:

- Центр управления FireSIGHT, FirePOWER устройства серии 7000 и устройства серии 8000.
- Версия программного обеспечения 5.2 или позже

Сведения, представленные в этом документе, были получены от устройств, работающих в специальной лабораторной среде. Все устройства, описанные в этом документе, были запущены с чистой (стандартной) конфигурацией. В рабочей сети необходимо изучить потенциальное воздействие всех команд до их использования.

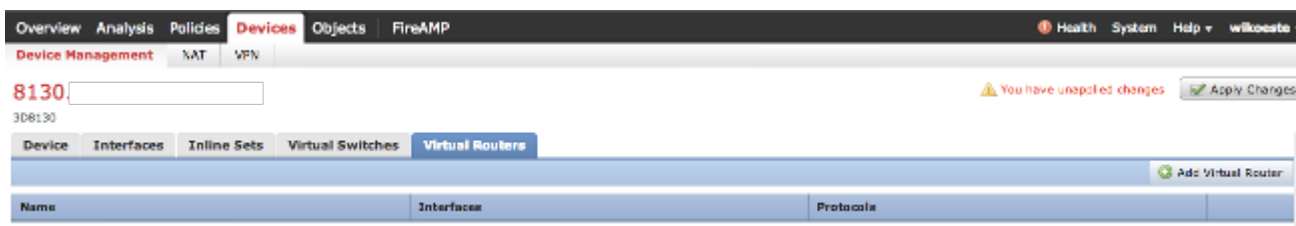
## !--- конфигурацию

### Добавьте виртуальный маршрутизатор

Шаг 1: Перейдите к **Устройствам > Управление устройствами**.

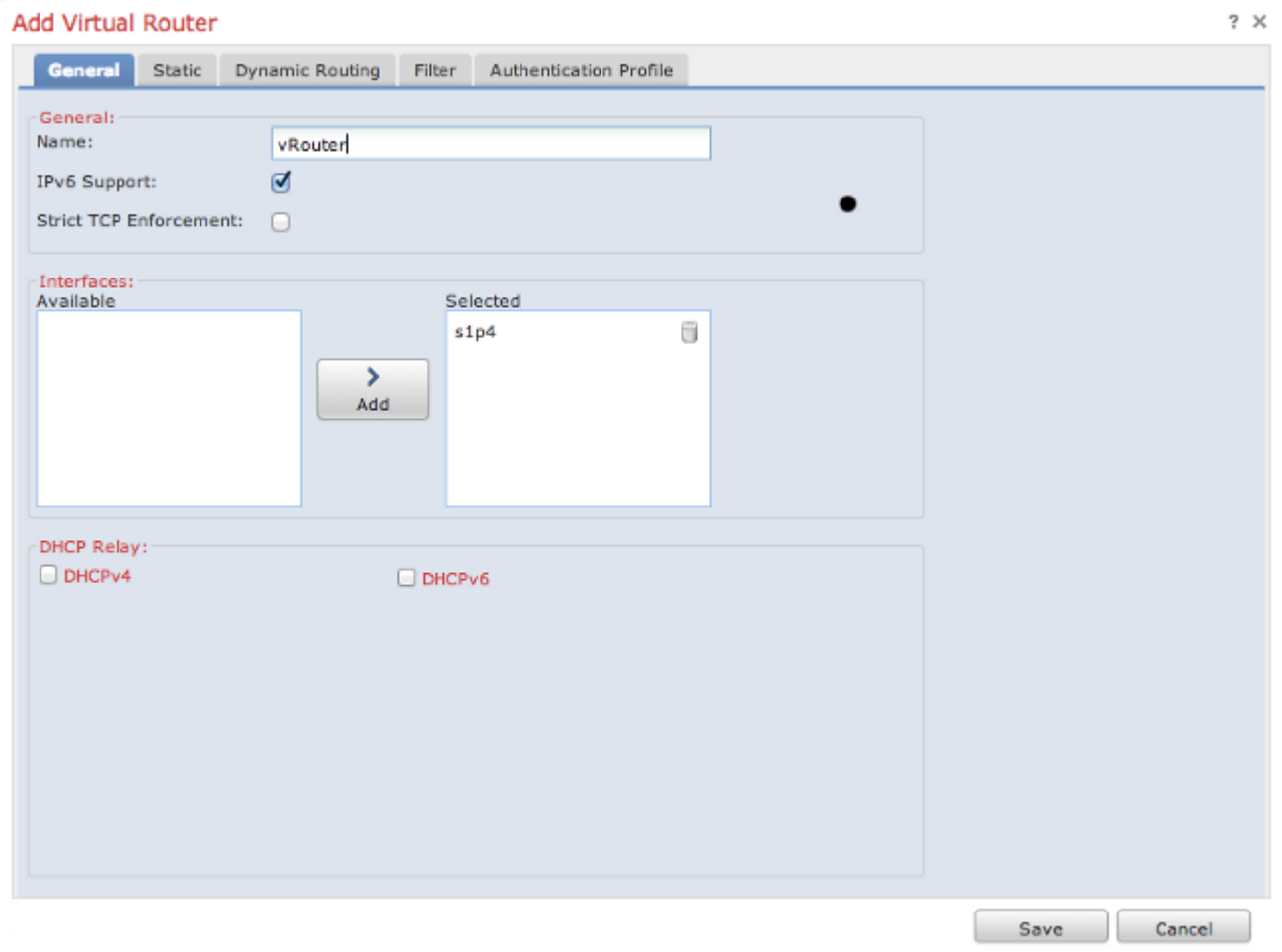
Шаг 2: Нажмите *значок карандаша* для редактирования устройства, где вы хотите настроить виртуальный маршрутизатор.

Шаг 3: Нажмите вкладку **Virtual Routers**.



Шаг 4. : Нажмите кнопку **Add Virtual Router**. Окно **Add Virtual Router** появляется.

Шаг 5. : В **Поле имени Вкладки Общие** дайте название для виртуального маршрутизатора. Следующий пример использует *vRouter* в качестве названия виртуального маршрутизатора.



Шаг 6: Чтобы определять виртуальный маршрутизатор поддерживать адреса IPv6, установите флажок **IPv6 Support**. Когда явная поддержка non-IPv6-compatible протоколов, таких как RIPv2 и OSPFv2, требуется, необходимо снять этот флажок.

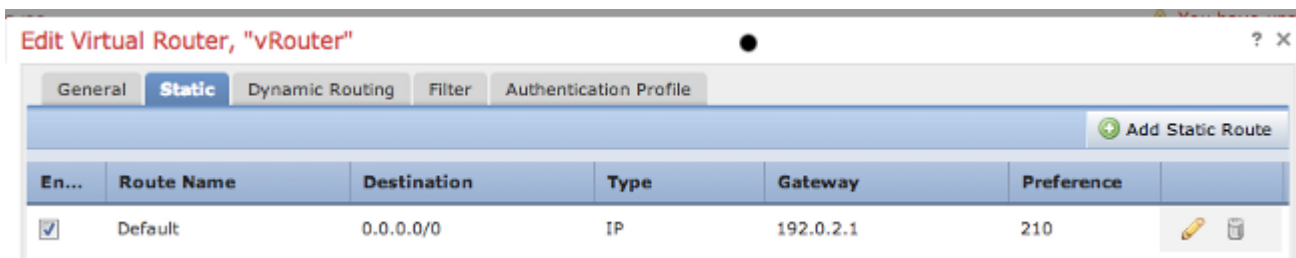
Шаг 7: Дополнительно, очистите **Строгое Осуществление TCP**, если вы не хотите включать строгое осуществление TCP. Эта опция включена по умолчанию.

Шаг 8: Под **Интерфейсами Список готовности** содержит все Интерфейсы уровня 3, такой, как маршрутизируется и гибрид, на устройстве, которое можно назначить на виртуальный маршрутизатор. Для присвоения интерфейса на виртуальный маршрутизатор выберите интерфейс и **нажмите Add**.

Шаг 9: **Нажмите Save**. Изменения не вступают в силу, пока вы не нажимаете кнопку **Apply Changes**.

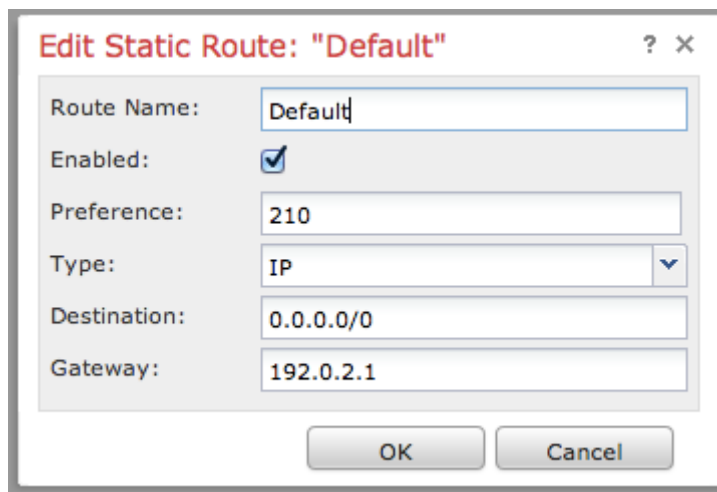
## Добавьте статический маршрут

Шаг 1: Выберите вкладку **Static**, когда появится окно **Add Virtual Router**. *Посмотрите, что шаг 4 [Добавляет](#) раздел [Виртуального маршрутизатора](#).*



Шаг 2: Кнопка **Click Add Static Route**.

Шаг 3: В **Поле имени Маршрута** дайте название для статического маршрута. Можно использовать алфавитно-цифровые знаки и пробелы.



Шаг 4. : Установите флажок **Enabled** для включения статического маршрута.

Шаг 5. : В **поле Preference** введите цифровое значение между 1 и 65535 для определения выбора маршрута. Если у вас есть несколько маршрутов тому же назначению, система выбирает маршрут более высоким приоритетом.

Шаг 6: От выпадающего списка **Типа** выберите тип статического маршрута, который вы хотите настроить.

Шаг 7: В **Поле Назначение** введите IP-адрес для сети назначения, где должен маршрутизироваться трафик.

Шаг 8: В поле **Gateway** у вас есть две опции:

- При выборе **IP** как **Типа** статического маршрута введите IP-адрес.
- Если вы **выбранный интерфейс** как **Тип** статического маршрута, выберите интерфейс от выпадающего списка.

**Шаг 9** Нажмите кнопку **OK**.

**Шаг 10.** Нажмите кнопку **«Save» (Сохранить)**. Изменения не вступают в силу, пока вы не нажимаете кнопку **Apply Changes**.