

# Обновите базовую процедуру AsyncOS и общие сценарии

## Содержание

[Введение](#)

[Требования](#)

[Подготовка к обновлению](#)

[Загрузите и установите обновление](#)

[Обновление на CLI](#)

[Обновление на GUI](#)

[Обновление кластера](#)

[Устранение неполадок](#)

[Дополнительные сведения](#)

## Введение

Этот документ предоставляет дополнительное понимание и шаги, привязанные к процессу обновления AsyncOS для Безопасности электронной почты на Cisco Email Security Appliance (ESA).

## Требования

- Гарантируйте, что статус RAID устройства ГОТОВ или OPTIMAL в выходных данных System Status. Не иницируйте обновление на устройстве со статусом RAID DEGRADED. Свяжитесь с [Центром технической поддержки Cisco](#) для инициирования случая RMA для устройства.
- Проверьте, является ли ESA отдельным устройством или в кластерной среде. Если кластеризовано, несомненно, должным образом рассмотрят раздел *Обновления кластера* этого документа.
- Гарантируйте интернет-соединение от ESA на порту 80 и 443 без проверок пакетов.
- Сервер (серверы) Функциональных DN требуется.
- Рассмотрите совместимость ESA и систем SMA перед обновлением.

Более старые версии AsyncOS для Безопасности электронной почты могут потребовать нескольких обновлений для получения до последней версии. Для подтверждения пути повышения и устройства, настраивающего, свяжитесь с [Центром технической поддержки Cisco](#).

## Подготовка к обновлению

1. Сохраните конфигурационный XML-файл отдельно. Если необходимо вернуться к выпуску предобновления по какой-либо причине, вам будет нужен этот файл.
2. При использовании функцию Безопасного списка/Черного списка, экспортируете список отдельно.
3. Временно отстраните всех слушателей. При выполнении обновления от CLI используйте **suspendlistener** команду. При выполнении обновления от GUI временное отстранение слушателя происходит автоматически.
4. Ждите очереди для освобождения. Можно использовать **workqueue** команду для просмотра количества сообщений в рабочем списке или команды скорости в CLI для мониторинга пропускной способности сообщения на устройстве.
5. Если рекомендуется Cisco, отключите создание отчетов. Отключение создания отчетов может только быть выполнено от CLI устройства:

```
> diagnostic
```

```
Choose the operation you want to perform:
```

- RAID - Disk Verify Utility.
- DISK\_USAGE - Check Disk Usage.
- NETWORK - Network Utilities.
- REPORTING - Reporting Utilities.
- TRACKING - Tracking Utilities.
- RELOAD - Reset configuration to the initial manufacturer values.

```
[> reporting
```

```
The reporting system is currently enabled.
```

```
Choose the operation you want to perform:
```

- DELETEDB - Reinitialize the reporting database.
- DISABLE - Disable the reporting system.

```
[> disable
```

```
Disabling reporting.....The reporting system is currently disabled.
```

## Загрузите и установите обновление

С AsyncOS для версии 8.0 Безопасности электронной почты параметры обновления обновлены, чтобы теперь включать **DOWNLOADINSTALL**, кроме того, для **ЗАГРУЖЕНИЯ**. Это дает гибкость администратора, чтобы загрузить и установить в одиночной операции или загрузке в фоновом режиме и установить позже.

```
> diagnostic
```

```
Choose the operation you want to perform:
```

- RAID - Disk Verify Utility.
- DISK\_USAGE - Check Disk Usage.
- NETWORK - Network Utilities.
- REPORTING - Reporting Utilities.
- TRACKING - Tracking Utilities.
- RELOAD - Reset configuration to the initial manufacturer values.

```
[> reporting
```

```
The reporting system is currently enabled.
```

```
Choose the operation you want to perform:
```

- DELETEDB - Reinitialize the reporting database.

- DISABLE - Disable the reporting system.  
[> **disable**

Disabling reporting.....The reporting system is currently disabled.

См. [Руководство пользователя](#) для полной информации.

## Обновление на CLI

1. Выполните команду **обновления**.
2. Выберите опцию для **DOWNLOADINSTALL** или **ЗАГРУЗКИ**.
3. Выберите соответствующий номер, привязанный к желаемому обновлению версии.
4. Завершите необходимые вопросы для сохранения текущей конфигурации и утвердите перезагрузку, когда будет применено обновление.
5. Постобновление, войдите к CLI и выполните **резюме**, чтобы возобновить слушателей и гарантировать операцию.
6. При отключении создания отчетов ранее гарантируйте, что оно включено в это время путем выполнения **диагностики> сообщающий> команды enable**.

## Обновление на GUI

1. **Администрирование системы > Обновление системы**
2. Нажмите **Upgrade Options...**
3. Выберите опцию для *Загрузки и установки* или *Загрузки*.
4. Нажмите и выделите желаемое обновление версии.
5. Выберите нужные варианты для *Подготовки к Обновлению*.
6. **Продолжитесь**, чтобы начать обновление и отобразить индикатор выполнения для вашего мониторинга.
7. Постобновление, войдите к CLI и выполните резюме, чтобы возобновить слушателей и гарантировать операцию: **Администрирование системы> Завершает работу/Приостанавливает> Резюме (Проверка Все)**.
8. В *Почтовом разделе Операций* выберите **Commit**.
9. При отключении создания отчетов ранее гарантируйте, что оно включено в это время путем пересмотра CLI и выполнения **диагностики> сообщающий> команды enable**.

## Обновление кластера

ESA в кластере будут придерживаться того же процесса обновления от CLI или GUI как выше за одним исключением, что будет приглашение для отключения устройств от кластера. Пример, как замечено по CLI:

> diagnostic

Choose the operation you want to perform:

- RAID - Disk Verify Utility.
  - DISK\_USAGE - Check Disk Usage.
  - NETWORK - Network Utilities.
  - REPORTING - Reporting Utilities.
  - TRACKING - Tracking Utilities.
  - RELOAD - Reset configuration to the initial manufacturer values.
- [> **reporting**

The reporting system is currently enabled.

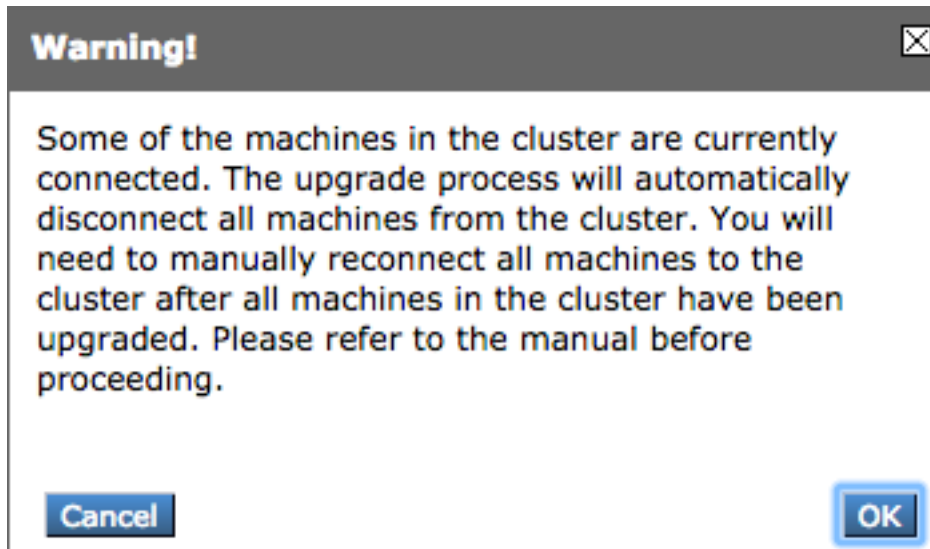
Choose the operation you want to perform:

- DELETEDB - Reinitialize the reporting database.
- DISABLE - Disable the reporting system.

[ ]> **disable**

Disabling reporting.....The reporting system is currently disabled.

Пример, как замечено по GUI:



**Примечание:** Это - административное разъединение только. Это остановит устройства от только синхронизации конфигурации на кластерном уровне. Это не удаляет или изменяет конфигурацию устройства.

Рекомендации обновления кластера:

- Не повторно подключайте ESA на кластерном уровне, пока устройства ALL не будут обновлены к соответствующей версии.
- В случае необходимости, как только один ESA завершил обновление, возобновите слушателя, если ранее приостановлено, и позвольте ему функционировать как отдельное устройство.
- Не изменяйте конфигурацию или модификации, когда ESA будут разъединены от кластера. Это избежит несогласованности конфигурации, когда повторно подключено для объединения в кластеры постобновления уровня.
- Как только устройства ALL обновлены к той же версии, повторно подключают их на кластерном уровне для разрешения синхронизования конфигурации и операции кластера резюме.

## Устранение неполадок

Если сбой обновления из-за отказов сети, подобные ошибки могут быть замечены во время выходных данных процесса обновления:

> diagnostic

Choose the operation you want to perform:

- RAID - Disk Verify Utility.
- DISK\_USAGE - Check Disk Usage.
- NETWORK - Network Utilities.
- REPORTING - Reporting Utilities.
- TRACKING - Tracking Utilities.
- RELOAD - Reset configuration to the initial manufacturer values.

[> **reporting**

The reporting system is currently enabled.

Choose the operation you want to perform:

- DELETEDB - Reinitialize the reporting database.
- DISABLE - Disable the reporting system.

[> **disable**

Disabling reporting.....The reporting system is currently disabled.

Это происходит, как правило, из-за отказа сети, который, возможно, произошел в во время передачи данных между ESA и серверами обновления. Исследуйте любые журналы межсетевого экрана или трафик пакетов монитора от ESA для обновления серверов.

В случае необходимости, см. [Процедуры Захвата пакета ESA](#), чтобы включить захват пакета на ESA, и затем повторно делать попытку процесса обновления.

**Примечание:** Межсетевые экраны должны позволить неиспользуемым соединениям оставаться активными, специально для процесса обновления.

Для строгих межсетевых экранов, требующих статических серверов обновления, см. [Обновления Устройства Безопасности содержания или Обновления со Статическим Сервером](#) для того, чтобы установить статическое обновление и серверы обновления.

Для совместимостей оборудования, тестовых подключений к следующим динамическим серверам:

- обновление-manifests.ironport.com:443 telnet
- обновления ironport.com:80 telnet
- загрузки ironport.com:80 telnet

Для виртуальных устройств необходимо будет использовать следующие динамические серверы:

- обновление-manifests.sco telnet. cisco . com:443
- обновления ironport.com:80 telnet
- загрузки ironport.com:80 telnet

См. [Руководство пользователя](#) для завершенных информационных требований межсетевого экрана и требований порта.

## Дополнительные сведения

- [Матрица совместимости для устройств менеджмента безопасности содержания Cisco](#)
- [Процедуры обновления ESA](#)
- [Процедуры захвата пакета ESA](#)
- [Обновления устройства безопасности содержания или обновления со статическим сервером](#)