

ASA 9. x: Пример конфигурации обновления образа программного обеспечения с использованием ASDM или CLI

Содержание

[Введение](#)

[Предварительные условия](#)

[Требования](#)

[Используемые компоненты](#)

[Условные обозначения](#)

[Загрузка программного обеспечения](#)

[Совместимость между ASA и ASDM](#)

[Путь повышения ASA](#)

[Обновите Образ программного обеспечения ASA с помощью ASDM 7. x](#)

[Образ ASDM обновления с помощью ASDM 7. x.](#)

[Обновление ASA и ASDM путем загрузки образа непосредственно от ССО](#)

[Обновите Образ программного обеспечения и Образ ASDM с помощью CLI](#)

[Проверка](#)

[Устранение неполадок](#)

[Дополнительные сведения](#)

Введение

В этом документе описан порядок обновления образа программного обеспечения на Cisco ASA 5500 Series Adaptive Security Appliances с использованием Cisco Adaptive Security Device Manager (ASDM).

Предварительные условия

Требования

Для этого документа отсутствуют особые требования.

Используемые компоненты

Сведения, содержащиеся в данном документе, касаются следующих версий программного обеспечения и оборудования:

- Cisco ASA 5500 и ASA5500-X 9.1 (2) и позже
- Cisco ASDM 7.1 и позже

Сведения, представленные в этом документе, были получены от устройств, работающих в специальной лабораторной среде. Все устройства, описанные в этом документе, были

запущены с чистой (стандартной) конфигурацией. В рабочей сети необходимо изучить потенциальное воздействие всех команд до их использования.

Родственные продукты

Эта конфигурация может также использоваться с Версией программного обеспечения 9 Устройства безопасности Cisco ASA 5500-X Series. x.

Условные обозначения

[Более подробную информацию о применяемых в документе обозначениях см. в описании условных обозначений, используемых в технической документации Cisco.](#)

Загрузка программного обеспечения

Можно загрузить требуемый окончательный релиз Образов программного обеспечения ASA и образов Программного обеспечения ASDM с помощью этих ссылок:

- [Загрузка Выпуска ПО Cisco ASA \(только зарегистрированные клиенты\)](#)
- [Загрузка Выпуска ПО Cisco ASDM \(только зарегистрированные клиенты\)](#)

Примечание: У вас должны быть допустимые учетные данные пользователя Cisco для загрузки этого программного обеспечения от Cisco.com.

Совместимость между ASA и ASDM

Обратитесь ссылке ниже, которая обновлена с совместимостью и Cisco, рекомендуемым выпуском ASDM для каждой версии ASA.

[ASA и совместимость ASDM](#)

Путь повышения ASA

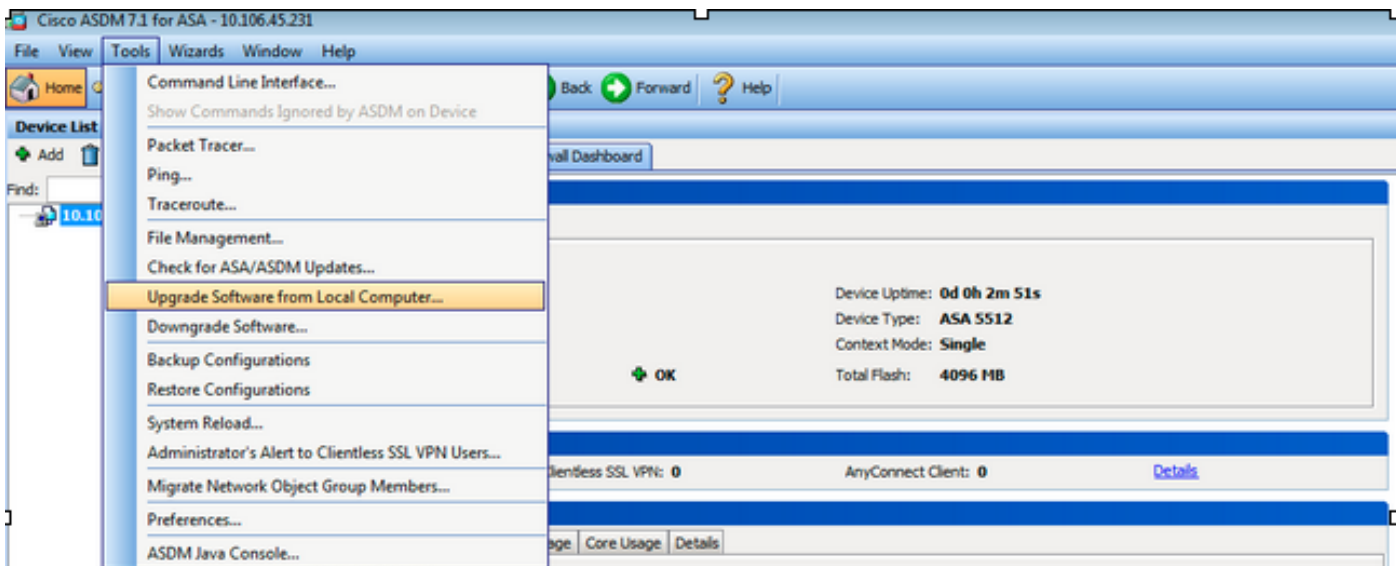
Обратитесь ссылке ниже, которая предоставляет путь повышения для ASA. Некоторые версии требуют промежуточного обновления, прежде чем можно будет обновить к последней версии.

[Путь повышения ASA](#)

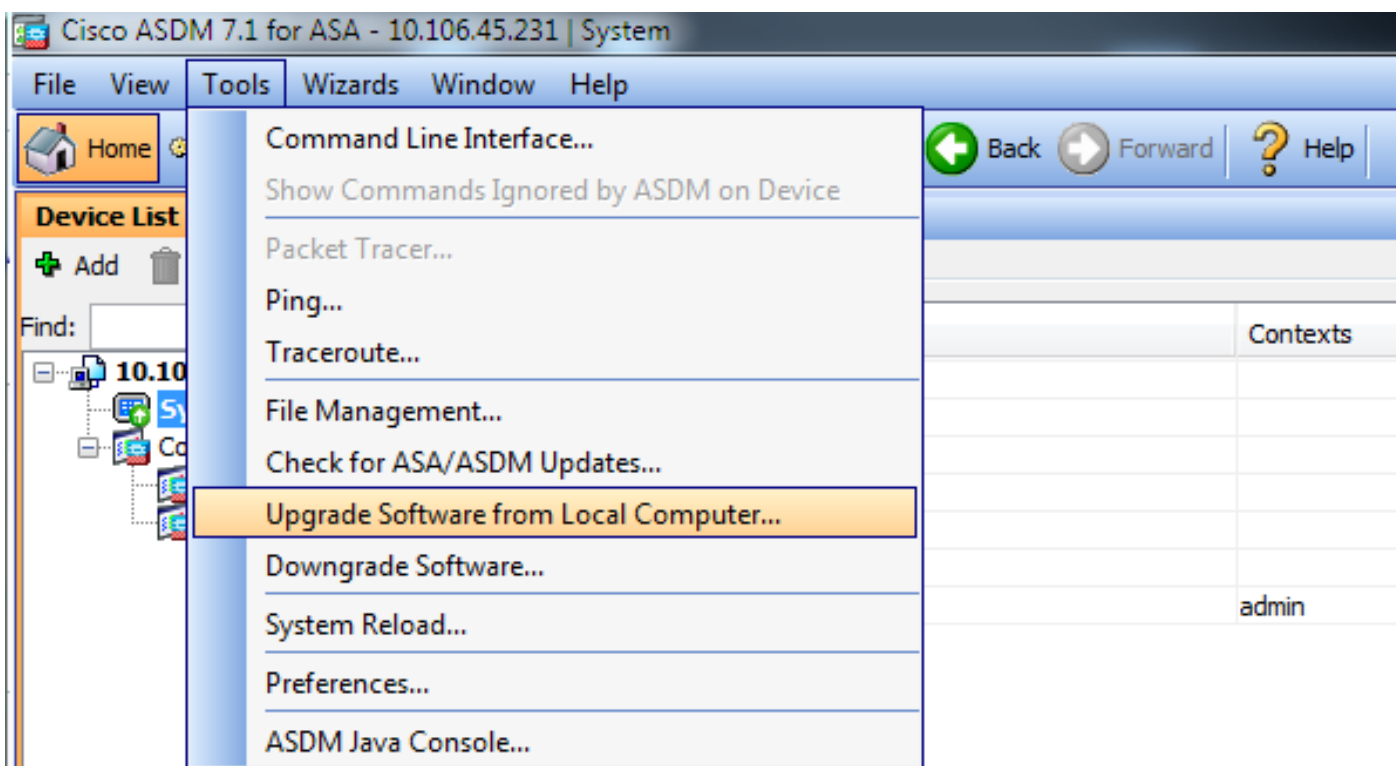
Обновите Образ программного обеспечения ASA с помощью ASDM 7. x

Выполните эти шаги для обновления образа программного обеспечения на ASA 5500 с помощью ASDM.

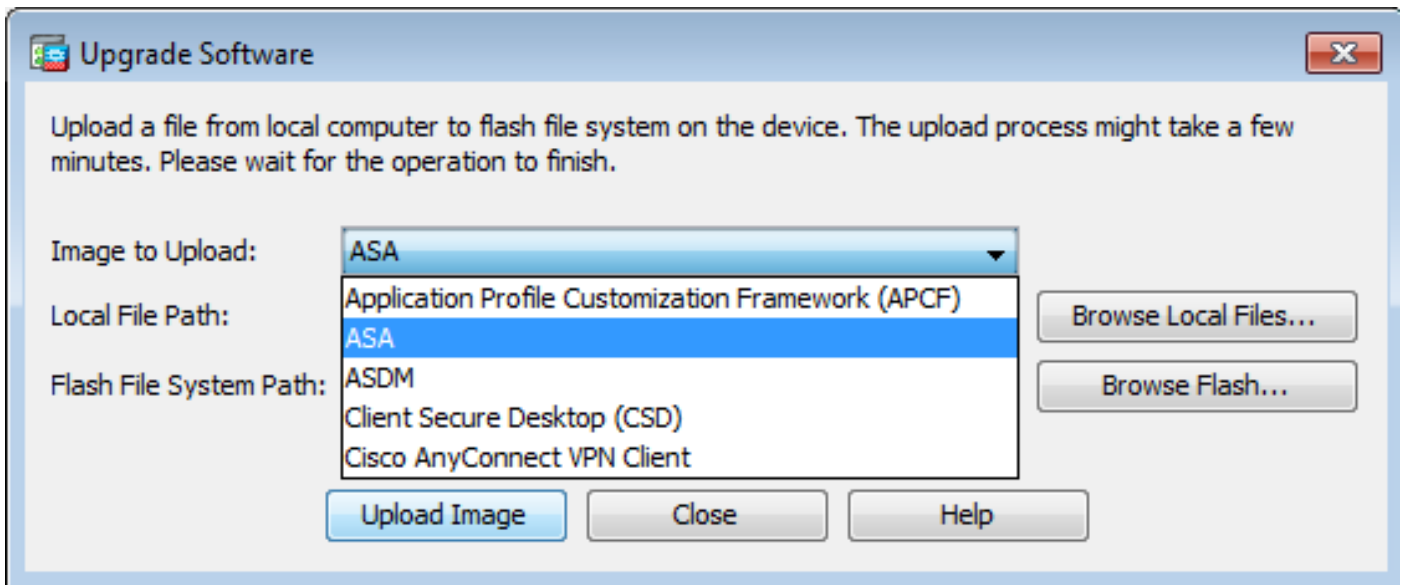
1. Если ASA находится в Одиночном режиме контекста. Выберите **Tools> Upgrade Software from Local Computer...** из окна Home ASDM.



Если ASA выполняет Многоконтекстный режим, опция **Upgrade Software from Local Computer** под Программными средствами доступна только от Системного контекста.



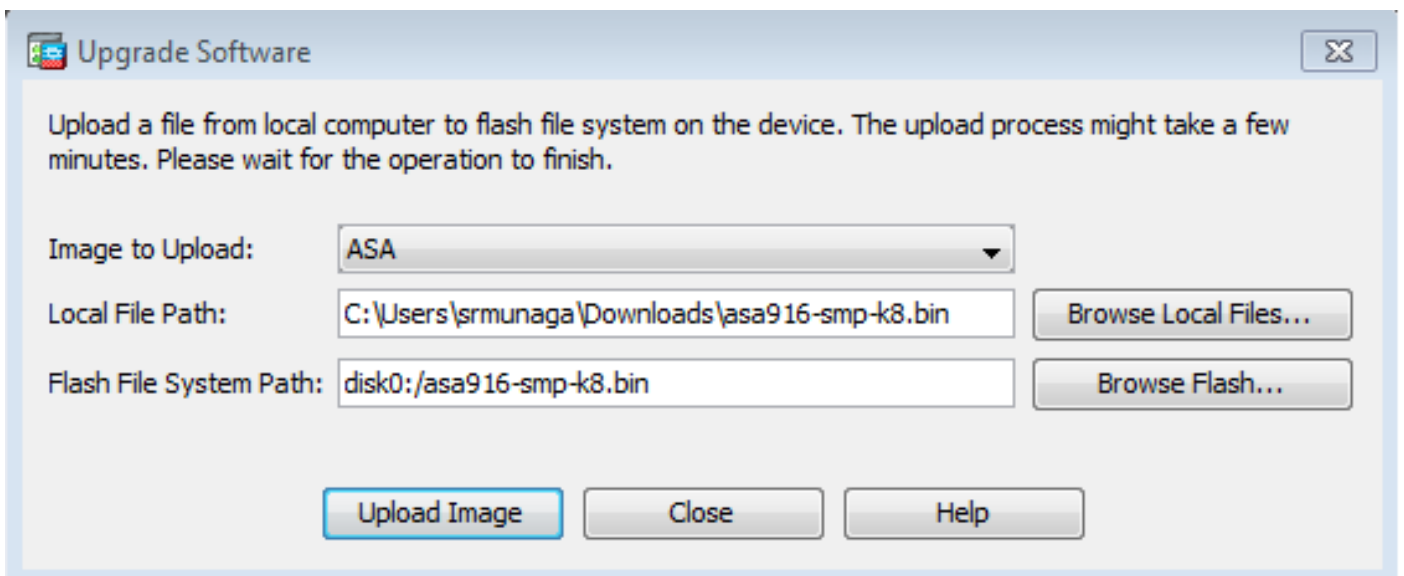
2. Выберите ASA как тип образа для загрузки от раскрывающегося меню.



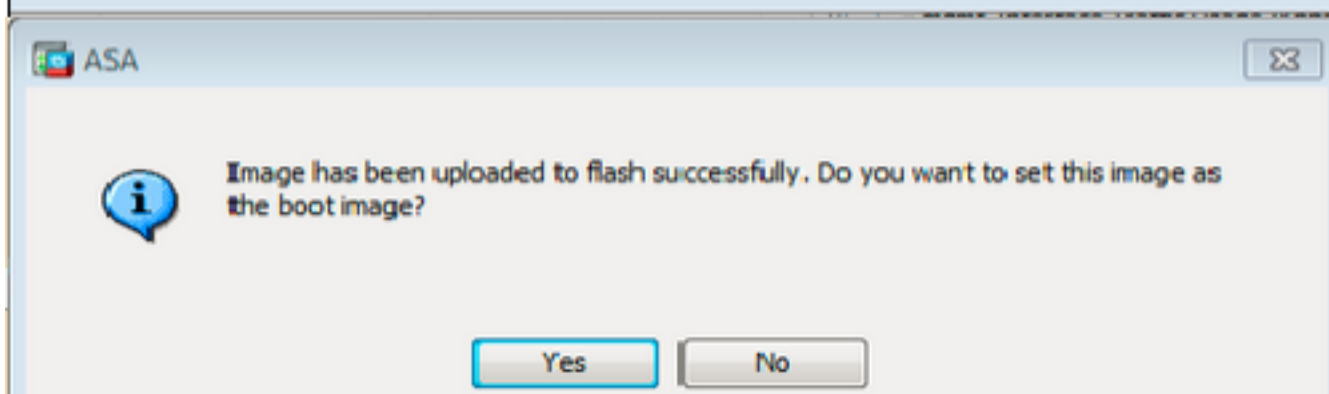
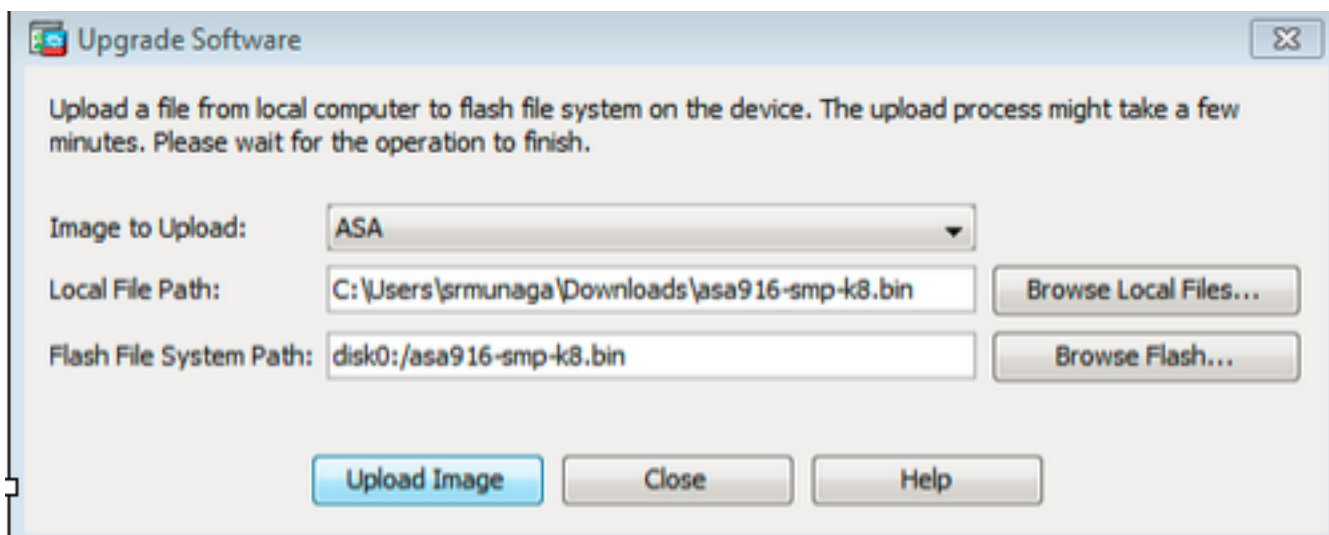
3. Нажмите **Browse Local Files...** или введите путь в Поле трактов Локального файла для определения местоположения образа программного обеспечения на ПК.

4. Нажмите **Browse Flash....**

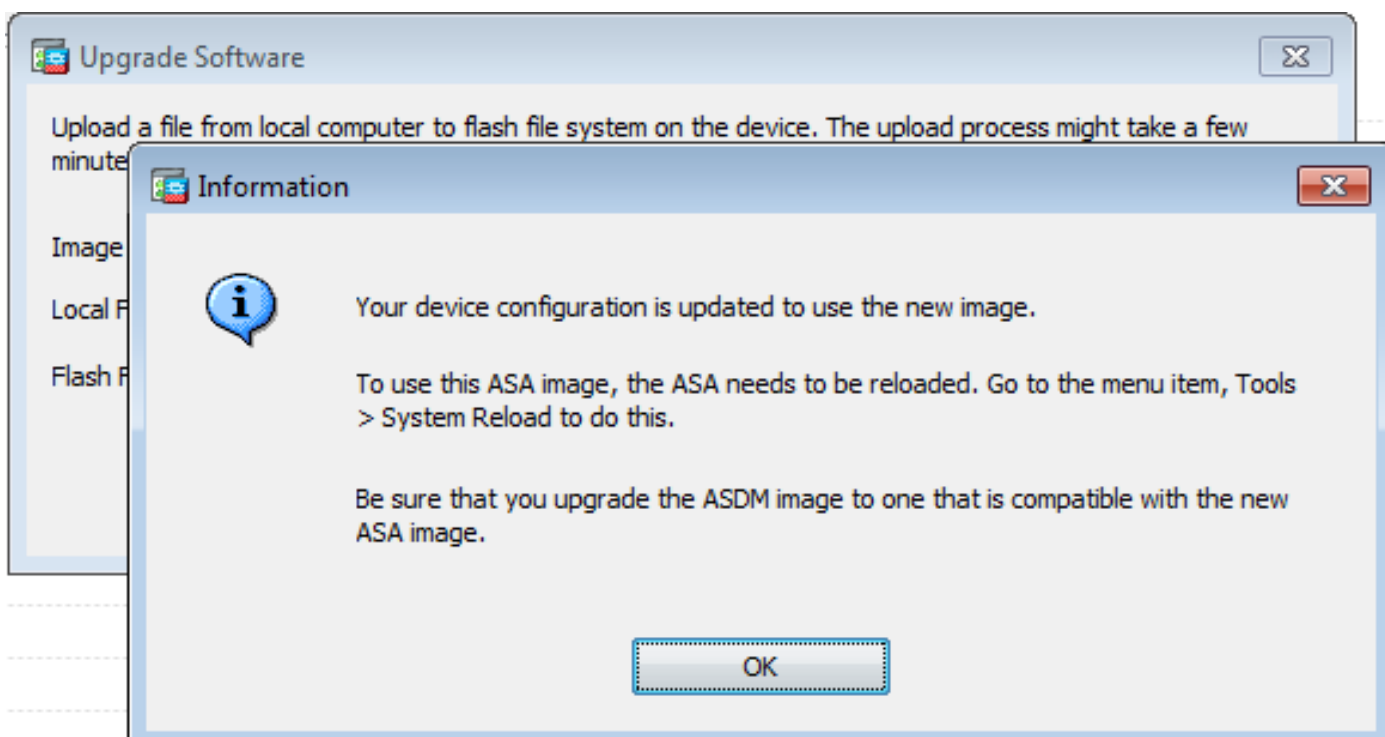
5. Диалоговое окно Флэша Обзора появляется с именем файла, введенным автоматически. Если имя файла не появляется, введите его вручную в поле File Name. Закончив все действия, нажмите кнопку ОК.



6. Однажды и локальные и удаленные имена файлов заданы, нажимают **Upload Image**.

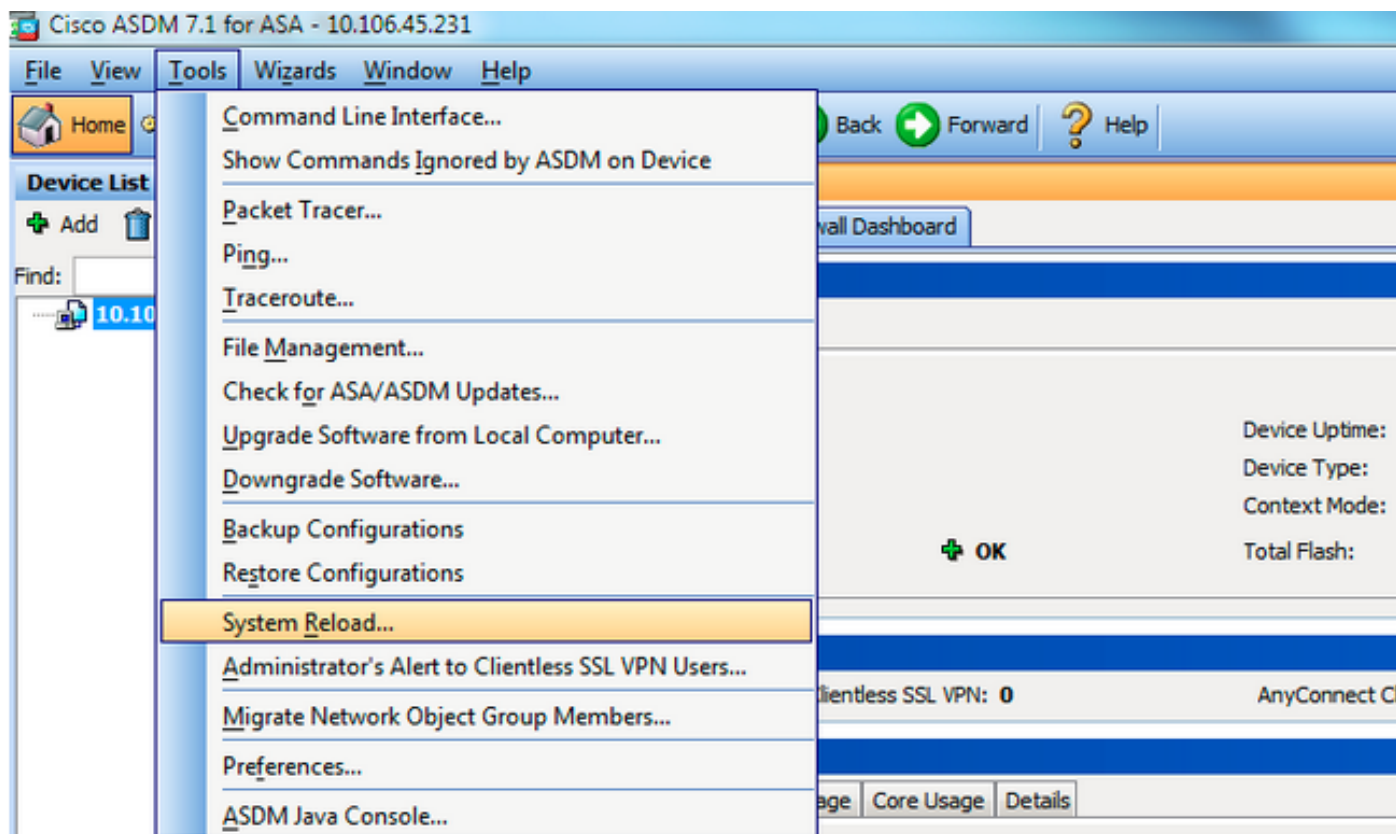


7. В то время как ASDM пишет образ во Флэш, Окно состояния появляется. После того, как закончен, Информационное окно появляется, который указывает на успешную загрузку и если образ должен быть установлен как образ загрузки. Выберите **Yes**



Нажмите ОК в Информационном окне и затем Ближко в окне Upload Image from Local PC.

8. Выберите **Tools> System Reload** из окна Home для повторной загрузки устройства.



Новое окно появляется, который просит, чтобы вы проверили подробные данные повторной загрузки. Выберите **Save рабочая конфигурация во время повторной загрузки** и затем выберите время для повторной загрузки.

- **Теперь** — сразу Перезагружают устройство.
- **Задержка** — Задаёт в сколько минут или часов с этого времени для повторной загрузки устройства.
- **Список в** — Задаёт время и дату для повторной загрузки устройства.

Можно также задать, должно ли устройство сразу вызвать повторную загрузку, если отказывает запланированная повторная загрузка. Проверьте **сбой Повторной загрузки, вызовите непосредственную повторную загрузку после** и затем задайте время максимального значения удерживания. Это - период времени, что устройство безопасности ждёт для уведомления других подсистем перед завершением или перезагрузкой. После на этот раз истекает, быстрое (принудительное) завершение/перезагрузка происходит. Нажмите **Schedule Reload**.

System Reload

Schedule a system reload or cancel a pending one.

Reload Scheduling

Configuration State:

Save the running configuration at time of reload

Reload without saving the running configuration

Reload Start Time:

Now

Delay by: hh : mm or mmm


Schedule at: hh : mm

Reload Message:

On reload failure, force an immediate reload after: hh : mm or mmm

Schedule Reload

Reload Status

 No reload is scheduled.
..

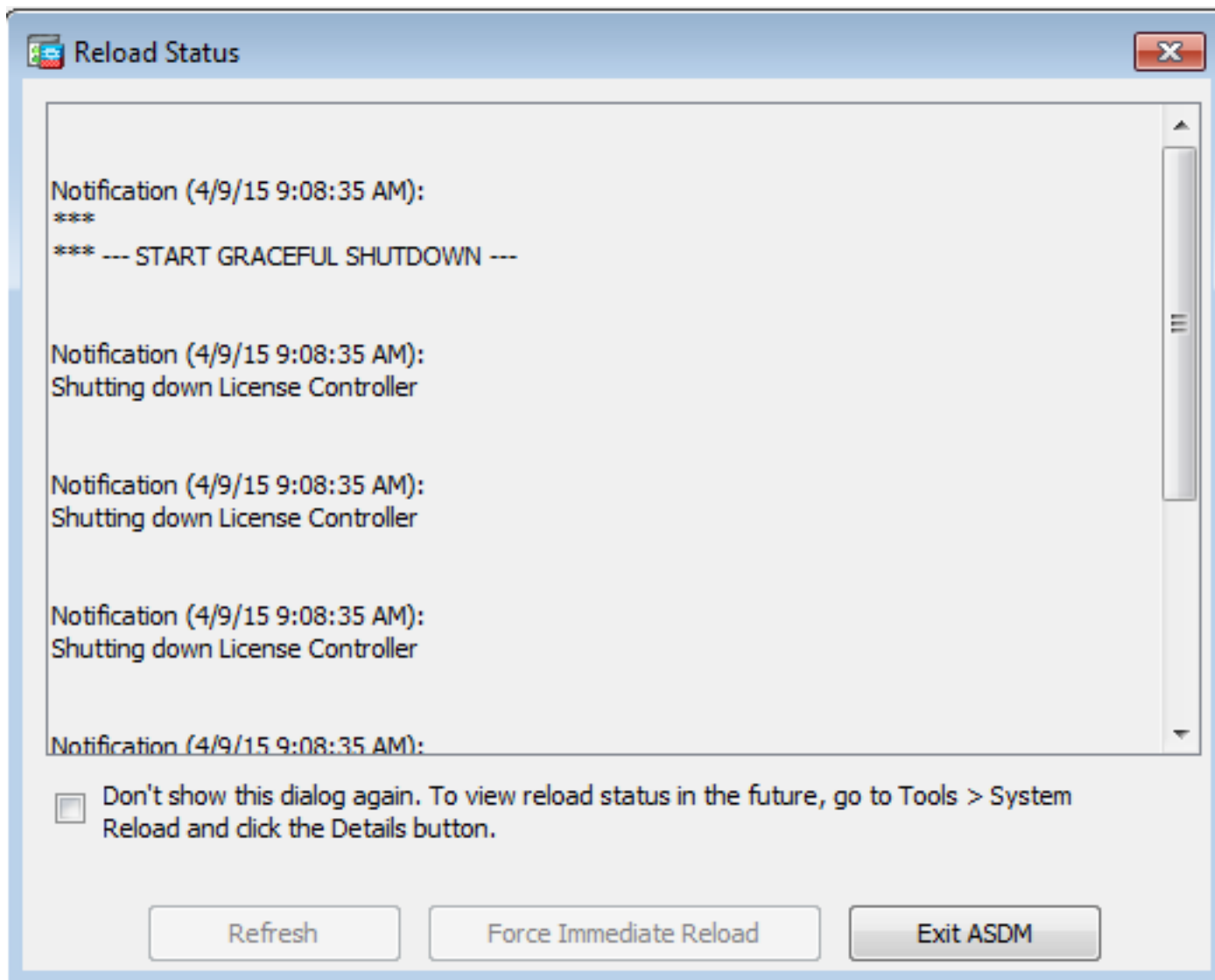
Cancel Reload Refresh Details...

Last Updated: 4/9/15 2:32:06 PM

Close Help

Как только повторная загрузка происходит, Окно состояния Повторной загрузки появляется, который указывает, что выполняется повторная загрузка. Возможность для выхода из ASDM также предоставлена.

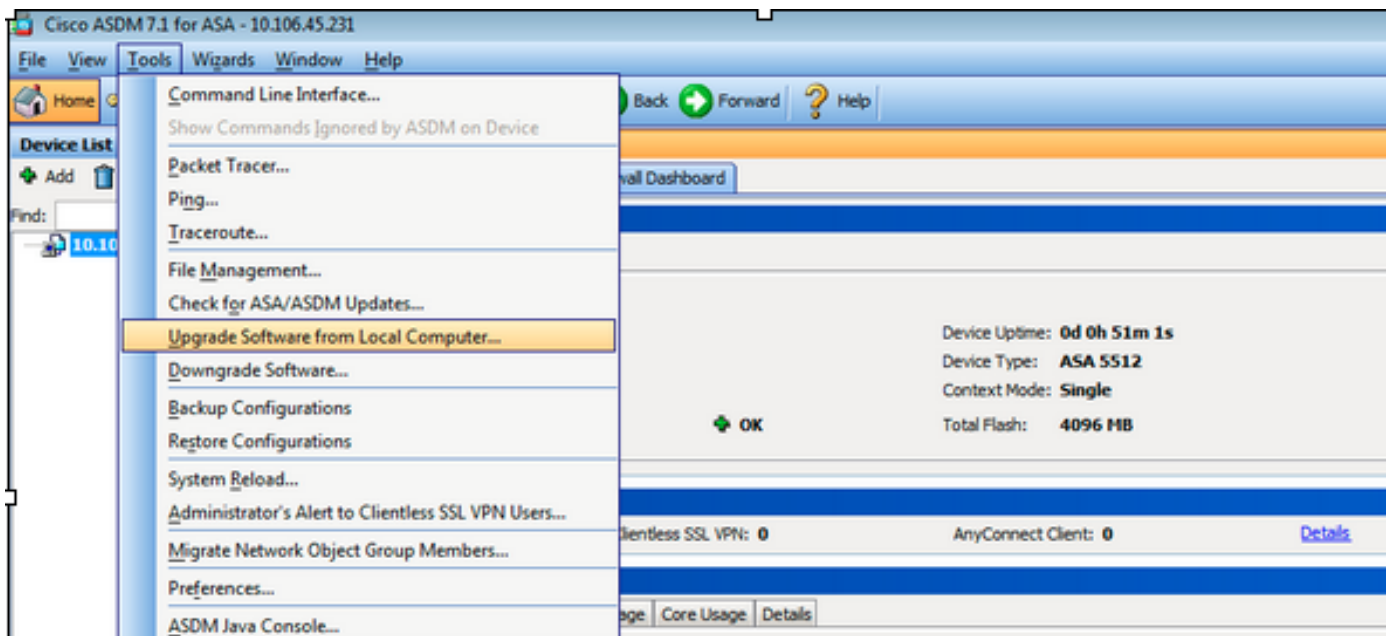
Примечание: Запустите ASDM снова после повторных загрузок ASA.



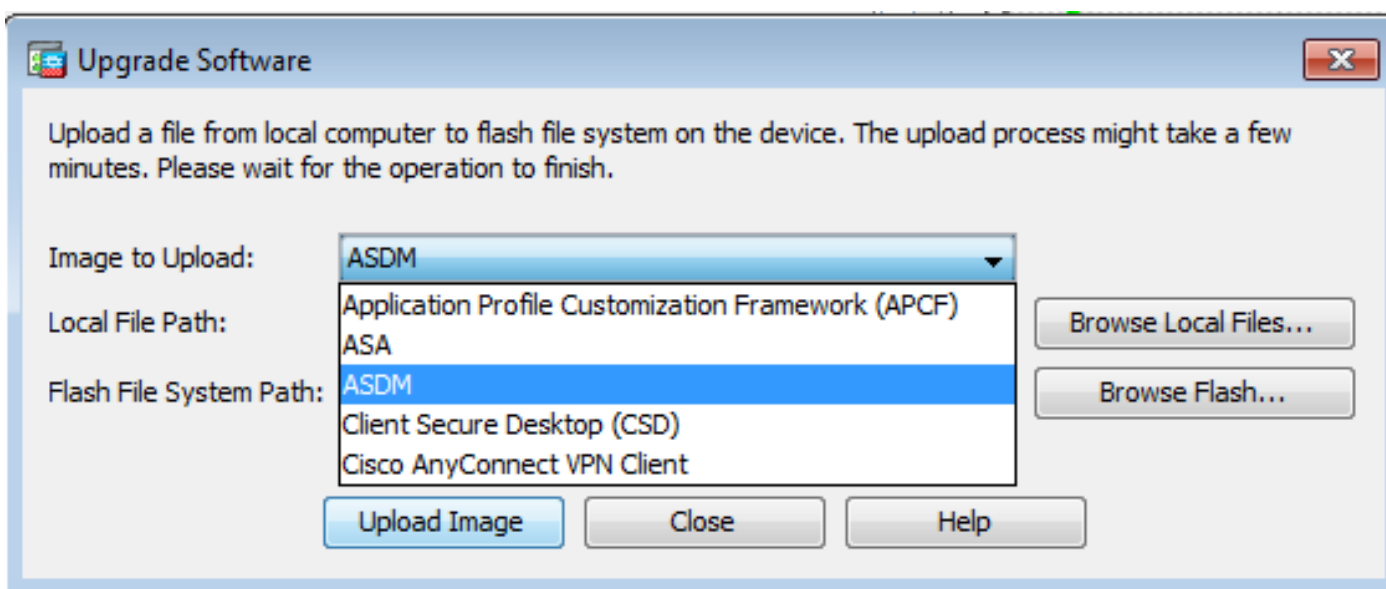
Образ ASDM обновления с помощью ASDM 7. x.

Выполните эти шаги для обновления образа программного обеспечения на ASA 5500 с помощью ASDM.

1. Выберите **Tools> Upgrade Software from Local Computer...** из окна Home ASDM.



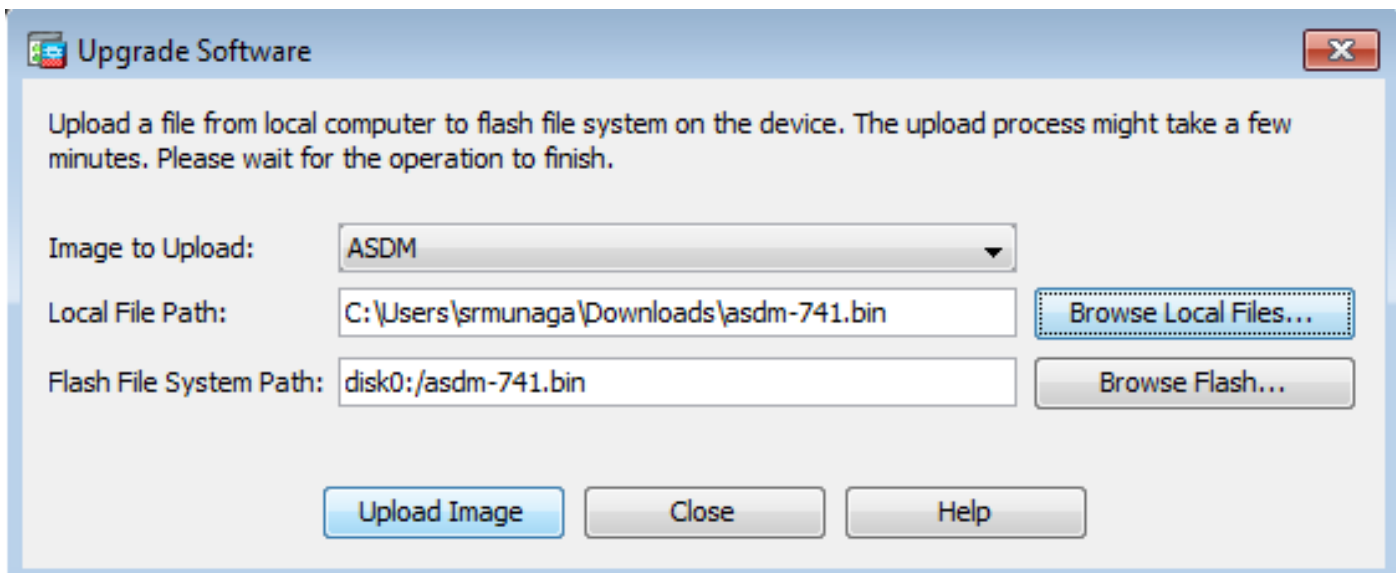
2. Выберите ASDM как тип образа для загрузки от раскрывающегося меню.



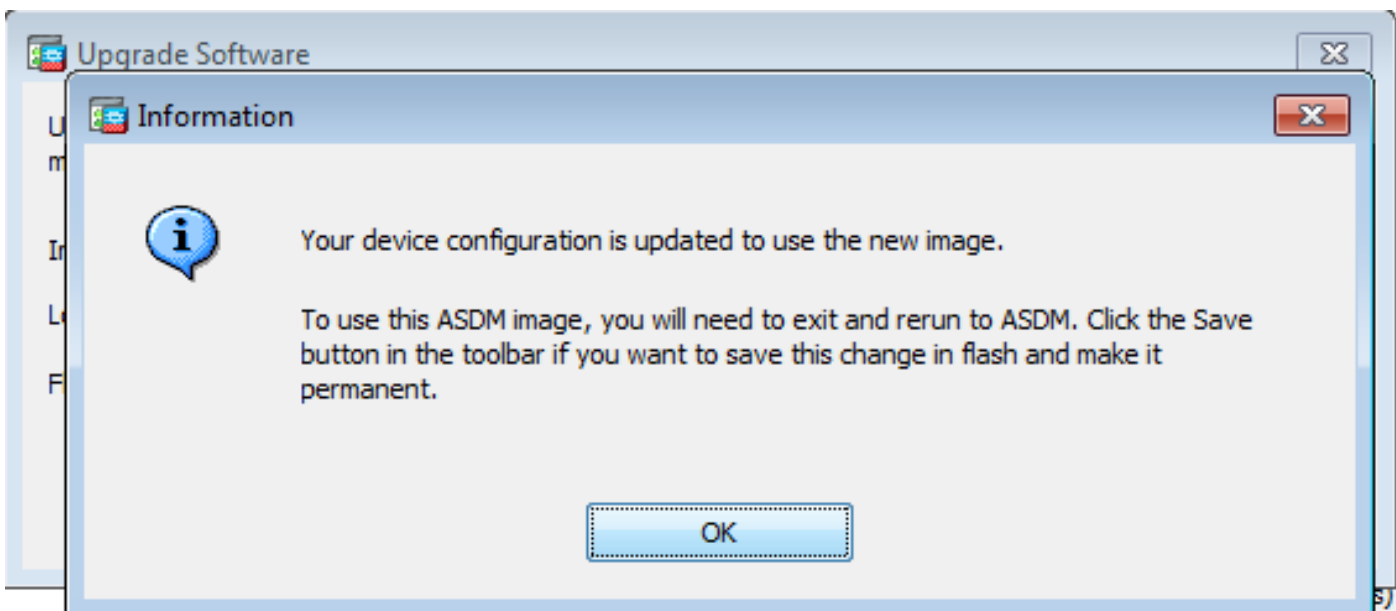
3. Нажмите **Browse Local Files...** или введите путь в Поле трактов Локального файла для определения местоположения образа программного обеспечения на ПК.

Нажмите **Browse Flash....**

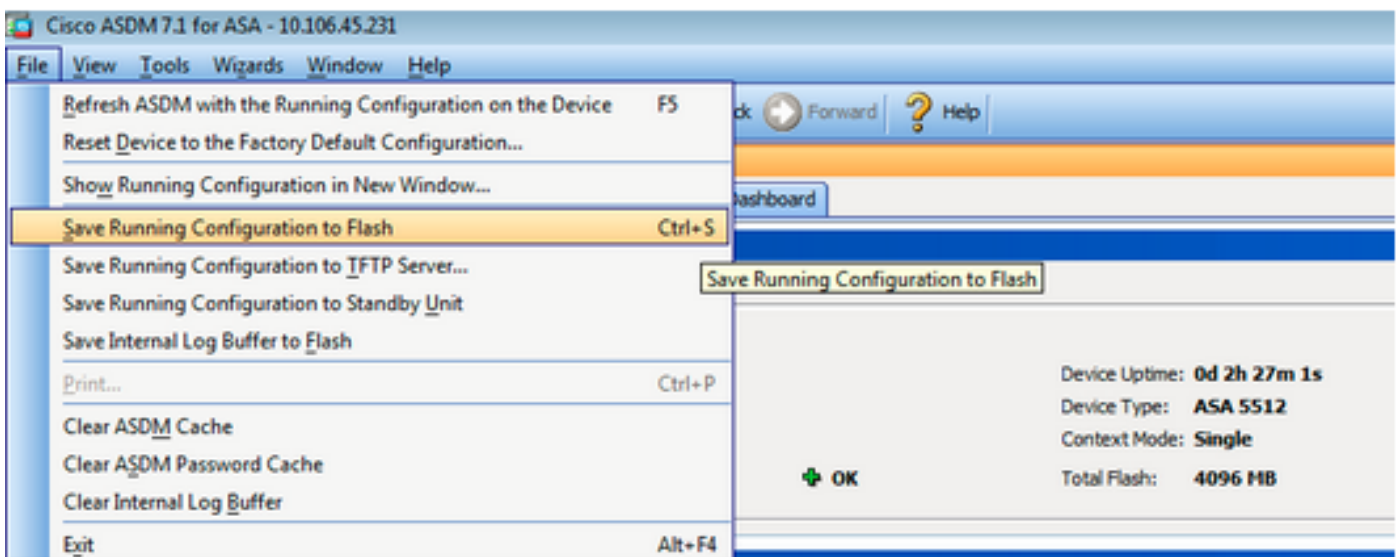
Диалоговое окно Флэша Обзора появляется с именем файла, введенным автоматически. Если имя файла не появляется, введите его вручную в поле File Name. Закончив все действия, нажмите кнопку ОК.



4. Нажмите OK, как только образ обновлен с новым образом.



5. Выберите **File > Save Running Configuration to Flash** из окна Home ASDM.



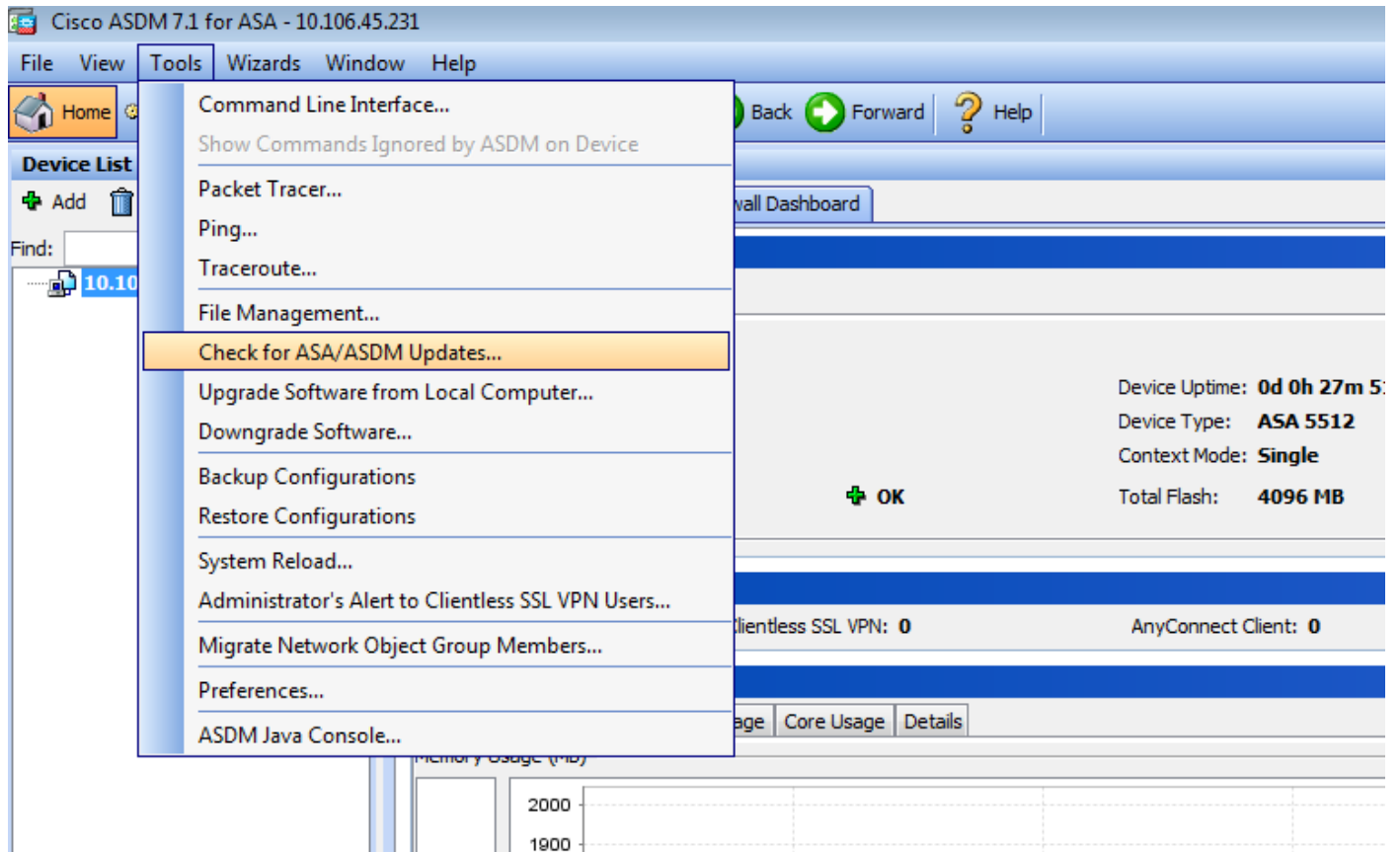
Выйдите из ASDM и войдите назад снова для управления ASA с обновленным образом

ASDM.

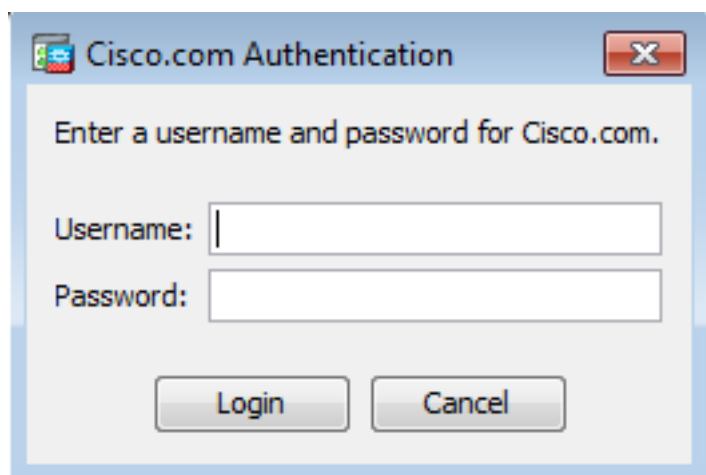
Обновление ASA и ASDM путем загрузки образа непосредственно от ССО

Выполните эти шаги для обновления ASA и образа ASDM непосредственно от ССО.

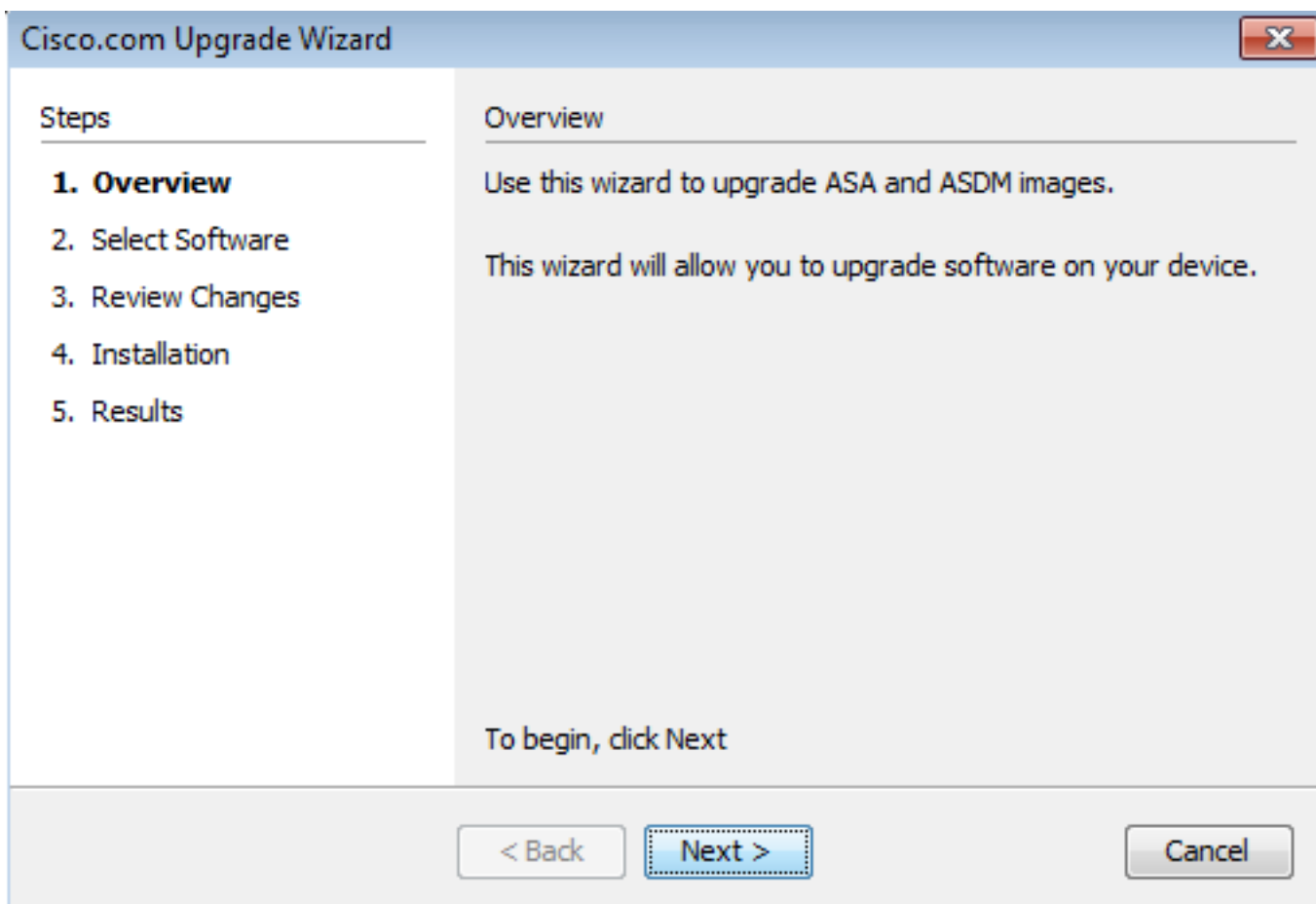
1. Выберите **Tools > Check for ASA/ASDM Updates...** из окна Home ASDM.



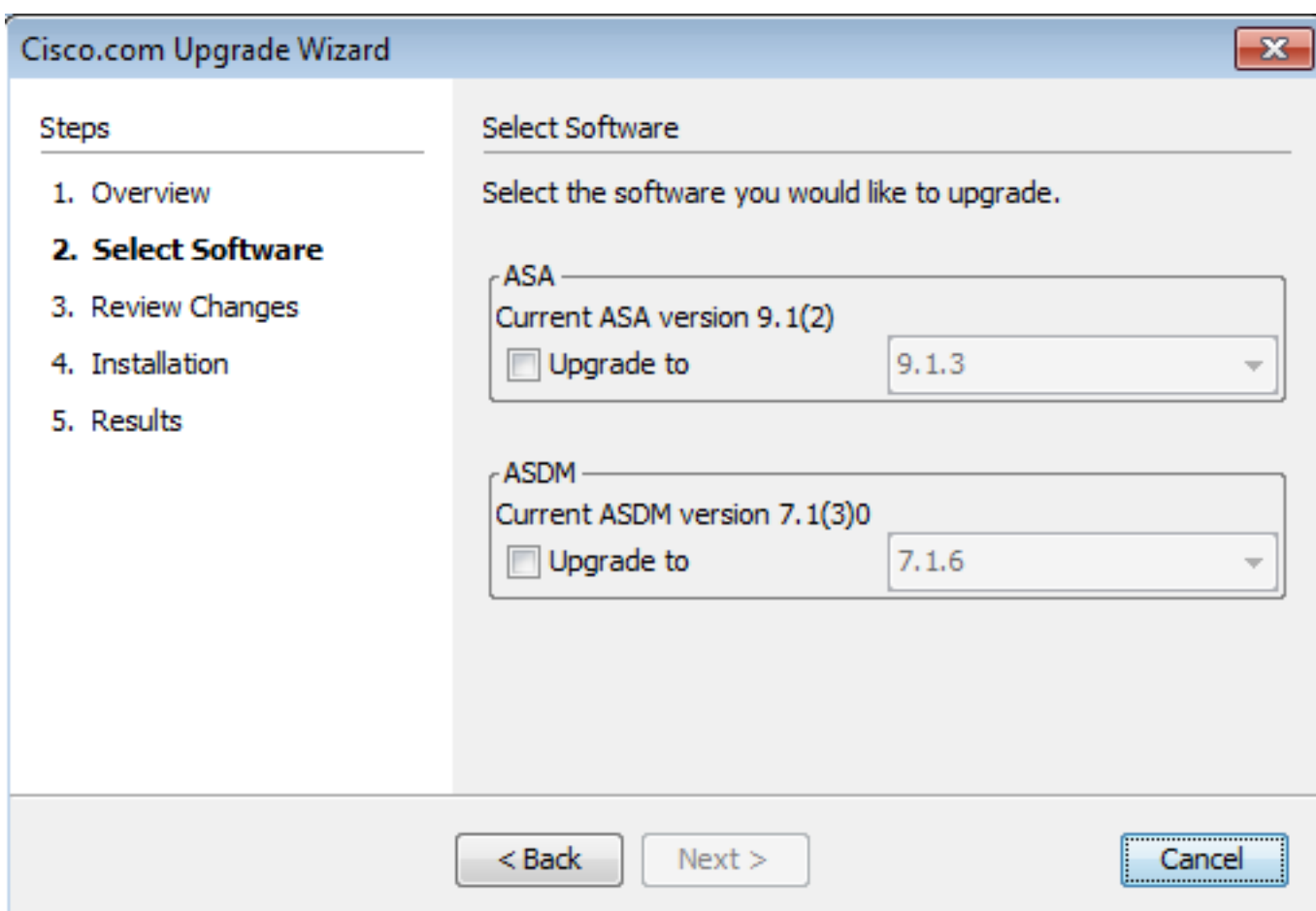
2. Когда приглашение имени пользователя и пароля появится, предоставьте учетные данные Cisco.com и нажмите **Login**.



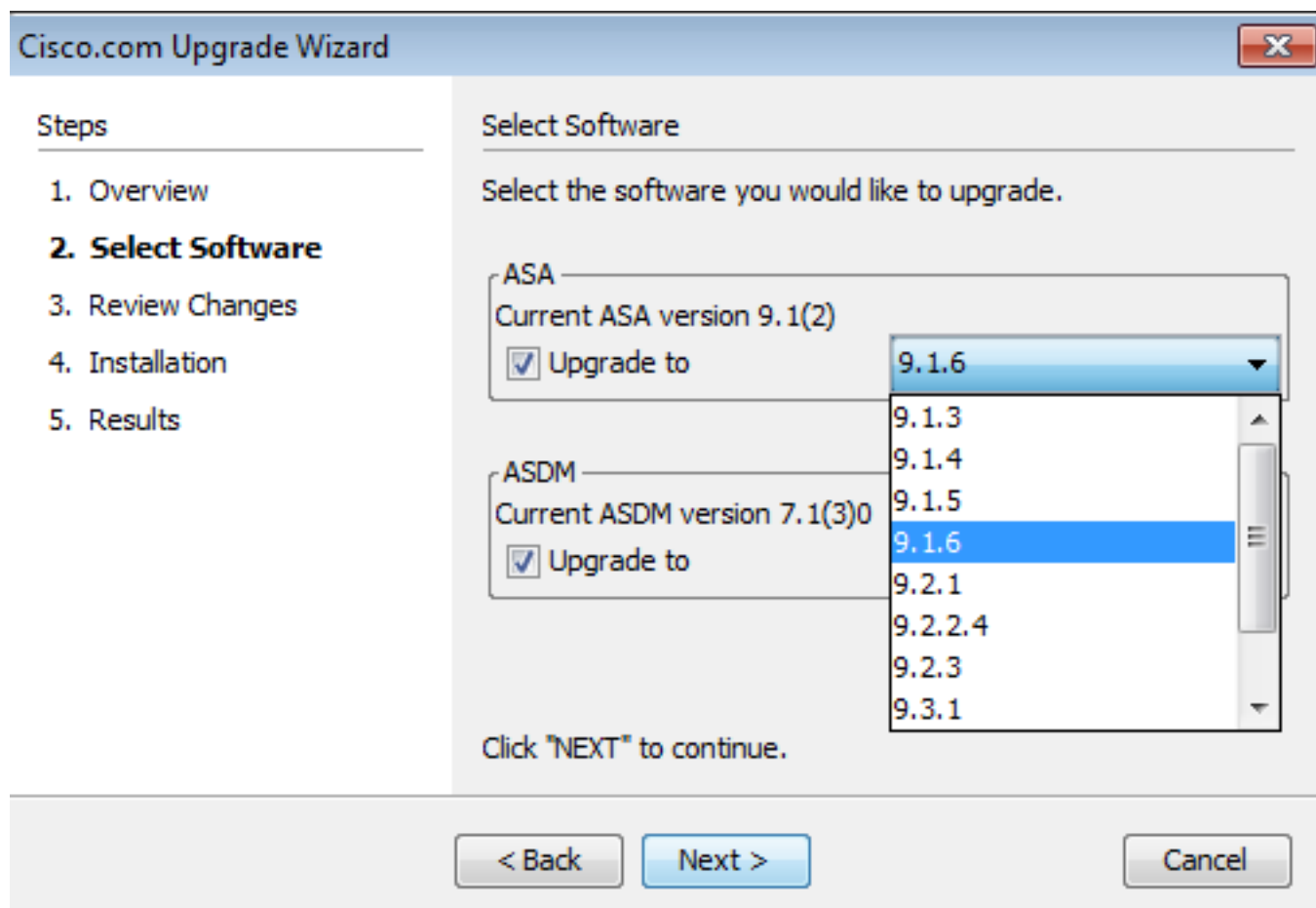
3. Обновление Cisco.com Wizard появляется. В те Обзорном разделе нажмите Next.



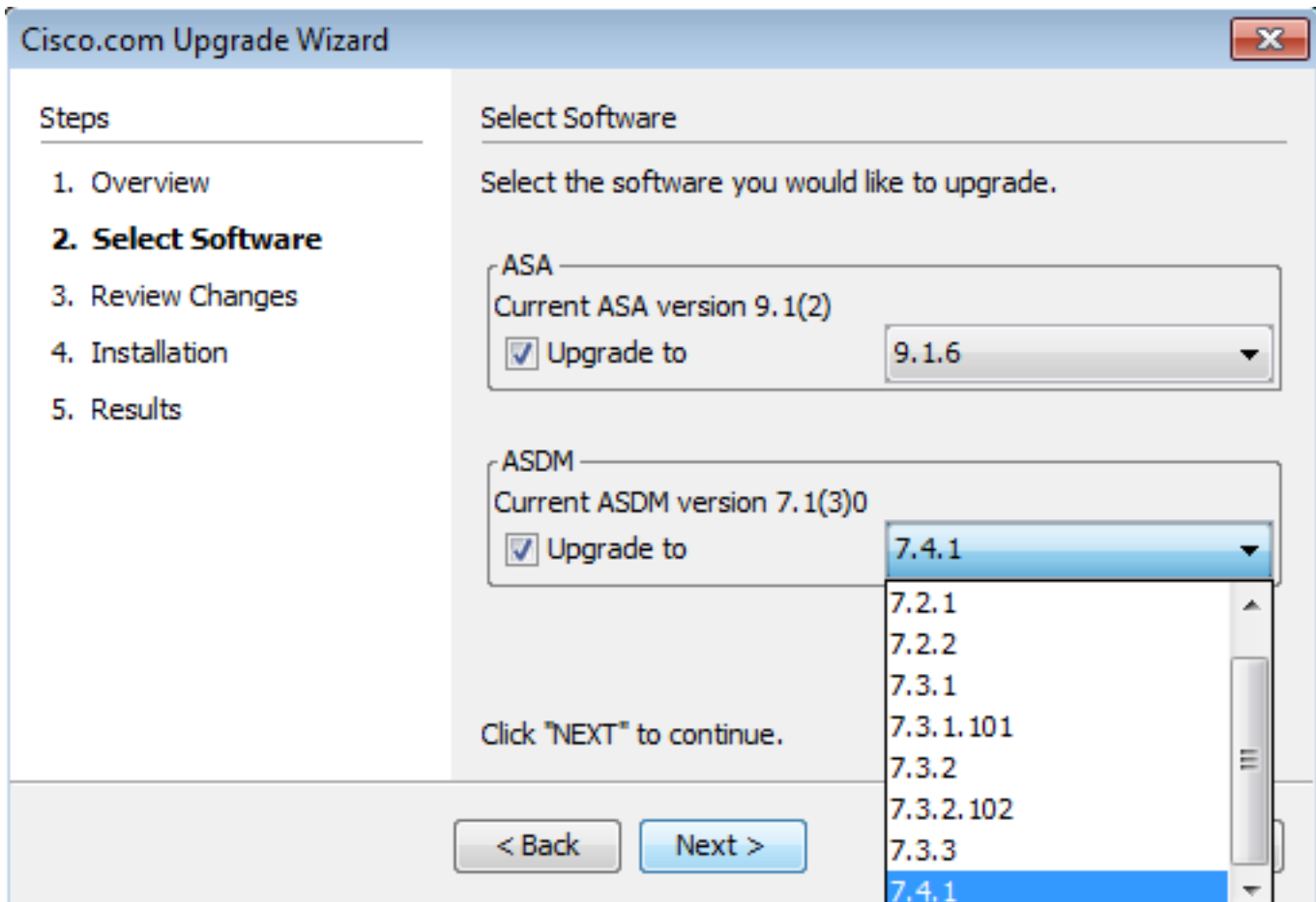
4. В Избранном Разделе программного обеспечения проверьте программное обеспечение, которое должно быть обновлено. Если и ASA и ASDM должны быть обновлены, проверьте обе опции.



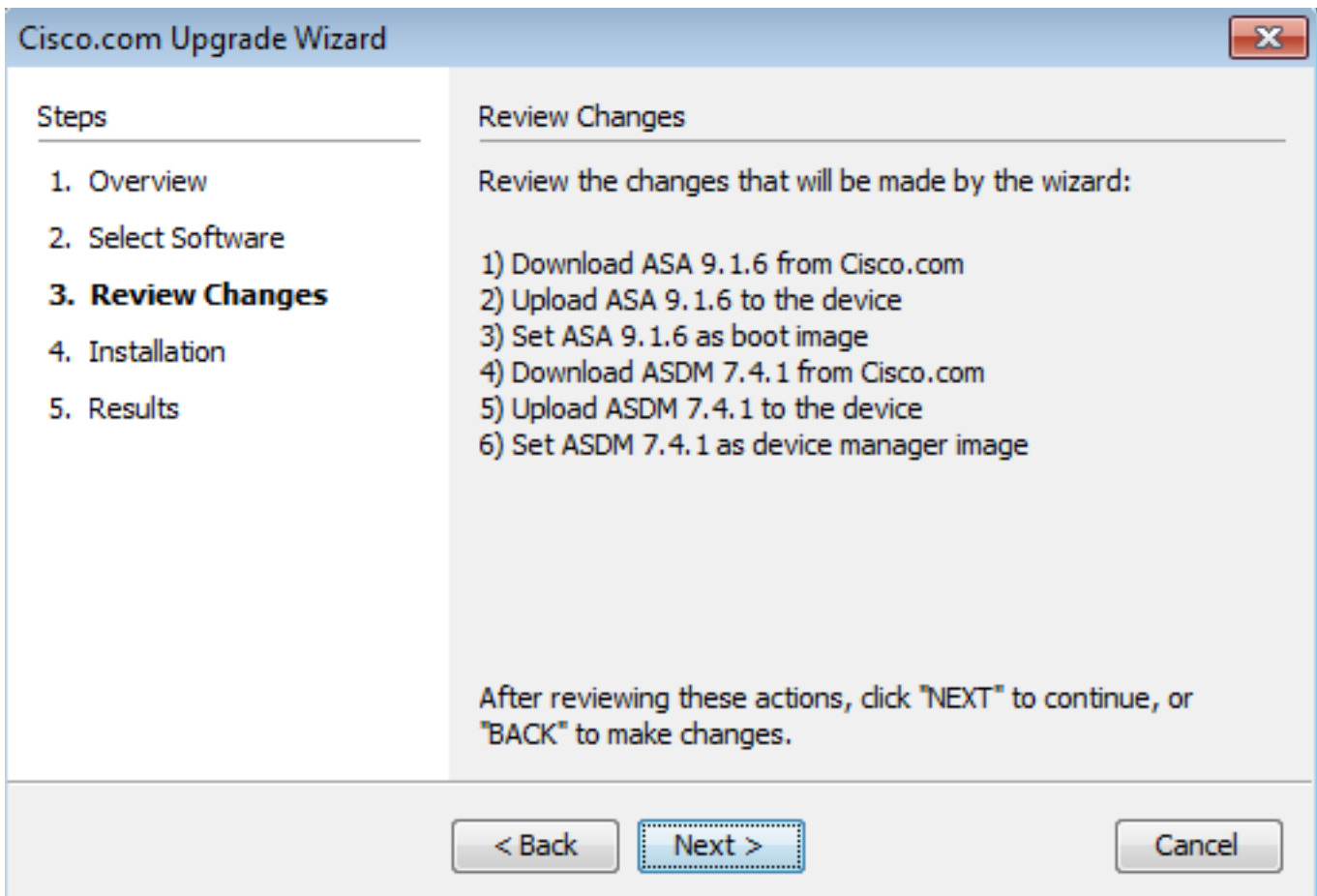
5. В выпадающей версии ASA выберите версию, к которой должно быть выполнено обновление ASA.



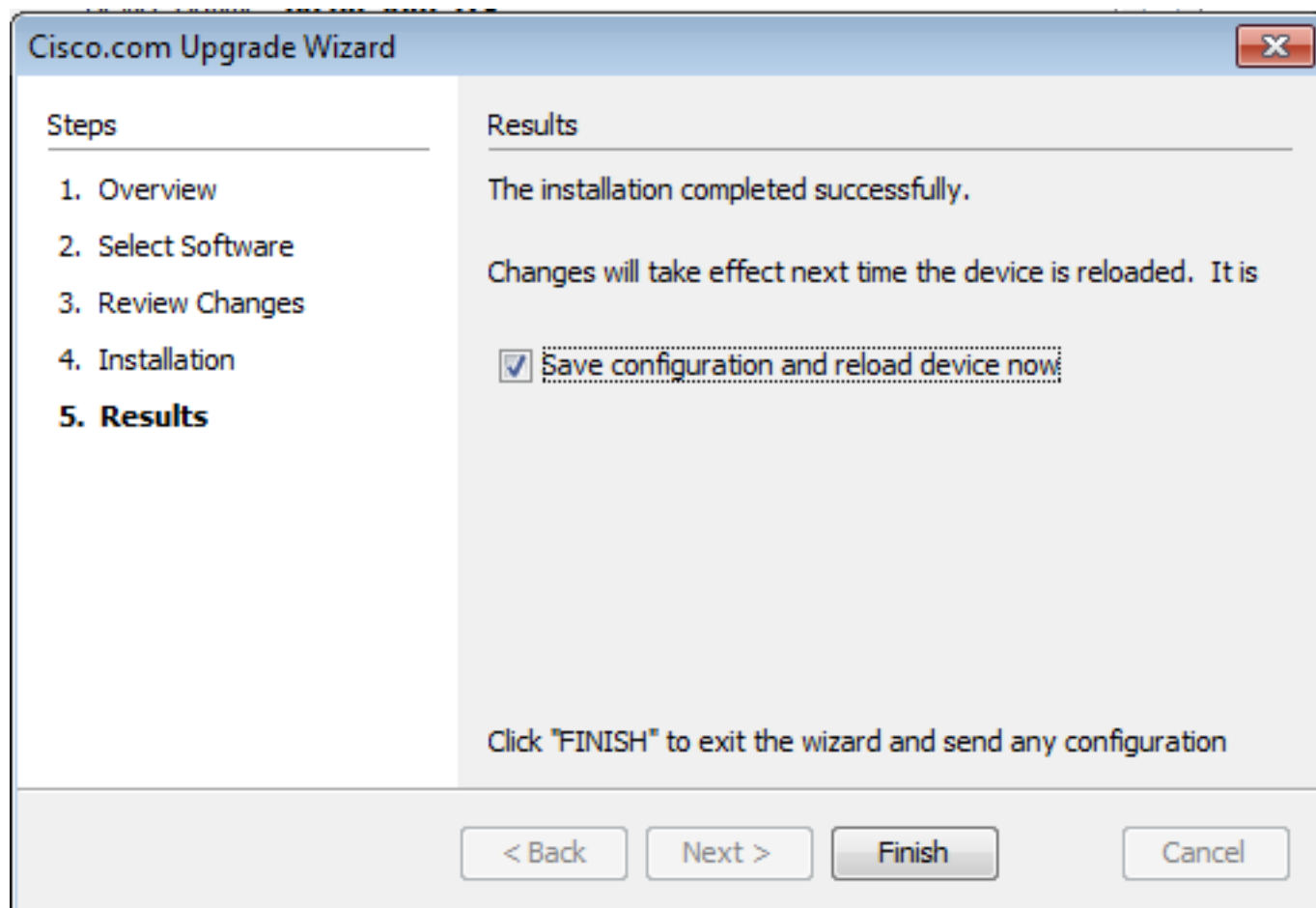
6. В выпадающей версии ASDM выберите версию, к которой должно быть выполнено обновление ASDM. Нажмите Next, как только выбраны соответствующие версии.



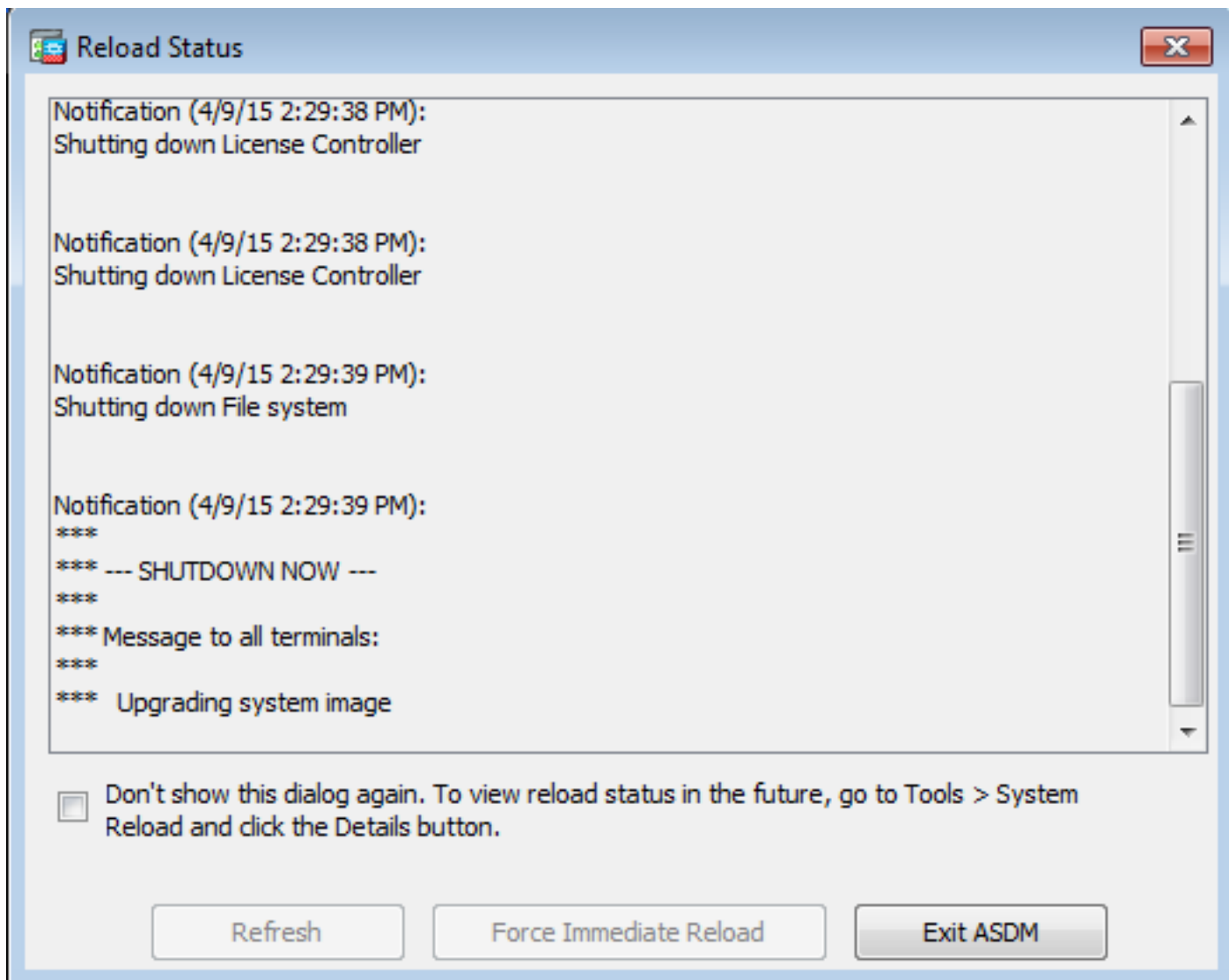
7. В разделе Изменений Анализа, Рассматривают изменения и Нажимать Next.



8. Установка образов запускается, и полное выполнение может быть замечено как ниже. После того, как закончен, нажимают Finish. В разделе Результаты проверьте опцию "Save configuration and reload device now". Нажмите кнопку Finish.



9. Экран статуса Повторной загрузки появляется в то время как перезагрузки устройства.



10. Нажмите "Exit ASDM" и войдите назад снова, как только устройство подходит после повторной загрузки.

Обновите Образ программного обеспечения и Образ ASDM с помощью CLI

Сервер TFTP требуется, чтобы обновлять или понижать образ программного обеспечения, а также образ ASDM для ASA. См. [Выбор Сервера TFTP и Использование](#) для узнавания больше о выборе сервера TFTP.

Команда `copy tftp flash` позволяет загружать образ ПО во флэш-память межсетевого экрана через TFTP. Можно использовать команду флэш-памяти `tftp copy tftp` с любой моделью устройства безопасности. Образ, который вы загружаете, может теперь использоваться на следующую перезагрузку путем замены `boot system` для обращения к этому образу.

Это выходные данные команды `copy tftp flash`:

```
copy tftp[:[location] [tftp_pathname]] [flash/disk0][:image | asdm]]
```

Для многоконтекстного режима выполните эти шаги в системное поле выполнения.

Примечание: Для ASA ключевое слово `disk0` заменяет флэш-память в команде копии.

Если команда используется без необязательных параметров местоположения и имени пути, то местоположение и имя файла задаются пользователем в диалоговом режиме с помощью последовательности вопросов, подобных представленным в ПО Cisco IOS®. Если вводится только двоеточие, параметры извлекаются из настроек команды `ftfp-server`. Если вводятся другие необязательные параметры, то их значения используются вместо соответствующих настроек команды `ftfp-server`. Если вводятся необязательные параметры, например двоеточие и параметры, идущие после него, то команда выполняется без запроса пользовательского ввода.

Местоположением является или IP-адрес или название, которое решает к IP-адресу через устройство безопасности, называя механизм разрешения, который в настоящее время является статическими отображениями через **название** и **называет** команды. Устройство безопасности должно знать, как достигнуть этого местоположения через его информацию таблицы маршрутизации. Эти данные определяются командами `ip address`, `route` или `RIP`. В зависимости от конфигурации.

Имя пути может включать любые имена каталогов, кроме фактической последней части пути к файлу на сервере. Имя пути не может содержать пробелы. Если для каталога на TFTP-сервере в обход команды `copy tftp flash` задано имя, содержащее пробелы, и если TFTP-сервер указывает на каталог в системе, из которой загружается образ, необходимо использовать только IP-адрес системы и имя файла образа. Сервер TFTP получает команду и определяет фактическое местоположение файла на основании данных о его корневом каталоге. Сервер тогда загружает образ TFTP к устройству безопасности.

Эти команды необходимы, чтобы обновить образ программного обеспечения, а также образ ASDM и сделать его как образ загрузки в следующей повторной загрузке.

```
ASA#copy tftp [[flash:/disk0:][software image name/asdm image name]] !--- Command to set an
image as bootup or specify the !--- ASDM image file. ASA(config)#boot system
[flash:/disk0:]/[software image name] !--- Save active configuration to the Flash. ASA#write
memory !--- Reboot the security appliance and load !--- with the new boot image as per the
configuration file. ASA#reload
```

Пример:

```
ASA-5512# copy tftp: disk0:
```

```
Address or name of remote host []? 172.16.31.1
Source filename []? asa916-smp-k8.bin
Destination filename [asa916-smp-k8.bin]?
Accessing tftp://172.16.31.1/asa916-smp-k8.bin...!!!!!!!!!!!!!!!!!!!!!!!!!!!!!!
!!!!!!!!!!!!!!!!!!!!!!!!!!!!!!!!!!!!!!!!!!!!!!!!!!!!!!!!!!!!!!!!!!!!!!!!!!!!!!
!!!!!!!!!!!!!!!!!!!!!!!!!!!!!!!!!!!!!!!!!!!!!!!!!!!!!!!!!!!!!!!!!!!!!!!!!!!!!!
Writing file disk0:/asa916-smp-k8.bin...
!!!!!!!!!!!!!!!!!!!!!!!!!!!!!!!!!!!!!!!!!!!!!!!!!!!!!!!!!!!!!!!!!!!!!!!!!!!!!!
!!!!!!!!!!!!!!!!!!!!!!!!!!!!!!!!!!!!!!!!!!!!!!!!!!!!!!!!!!!!!!!!!!!!!!!!!!!!!!
!!!!!!!!!!!!!!!!!!!!!!!!!!!!!!!!!!!!!!!!!!!!!!!!!!!!!!!!!!!!!!!!!!!!!!!!!!!!!!
38043648 bytes copied in 32.290 secs (1188864 bytes/sec)
```

```
ASA-5512# sh disk0
```

```
--#-- --length-- -----date/time----- path 191 38191104 Nov 21 2014 21:07:48 asa912-smp-
k8.bin
192 17906032 Apr 08 2015 22:33:44 asdm-713.bin
193 26350916 Apr 09 2015 06:28:20 asdm-741.bin
194 38043648 May 10 2015 02:14:06 asa916-smp-k8.bin
```

```
4118732800 bytes total (3556712448 bytes free)
```

```
!--- Command to set "asa916-smp-k8.bin" as the boot image. ASA-5512(config)# boot system
disk0:/asa916-smp-k8.bin !--- Command to set "asdm-741.bin" as the ASDM image. ASA-5512(config)#
```

```
asdm image disk0:/asdm-741.bin ASA-5512# write memory ASA-5512# reload
```

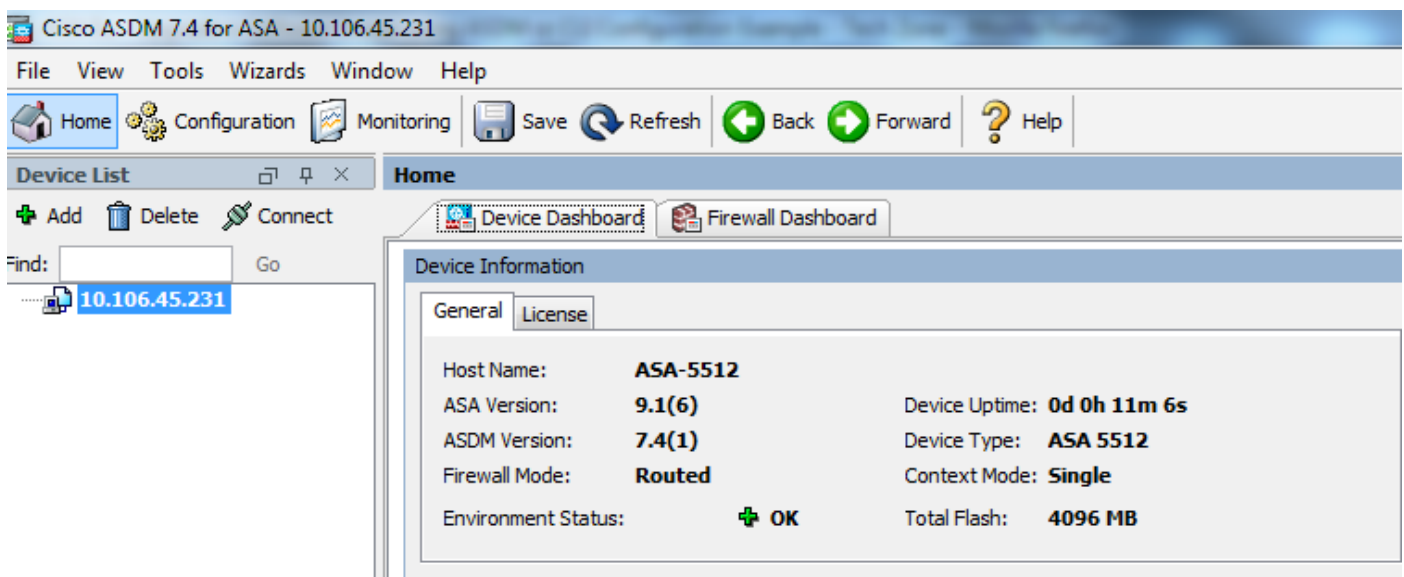
Примечание: Когда вы пытаетесь обновить образ на ASA от сервера FTP, можно использовать команду **флэш-памяти ftp copy ftp**. Эта команда позволяет вам задавать параметры, такие как название исходного файла и удаленный IP-адрес. Эта процедура подобна TFTP. Однако одно ограничение с - то, что вы не можете модифицировать удаленного IP/исходный интерфейс (как вы, может с TFTP). В режиме TFTP опции, заданные с командой **ftp-server**, можно вытянуть и выполнить. Но с FTP, нет такой опции. Исходный интерфейс должен всегда быть *внешней стороной* по умолчанию, которая не может модифицироваться. Т.е. сервер FTP должен быть достижимым от внешнего интерфейса.

Проверка

Используйте этот раздел, чтобы подтвердить, что ваше обновление программного обеспечения было успешно.

[Cisco CLI Анализатор \(только зарегистрированные клиенты\)](#) поддерживает **некоторые команды show**. Используйте Cisco CLI Анализатор для **просматривания аналитику выходных данных команды show**.

После того, как ASA перезагружается, и вы успешно вошли в ASDM снова, можно проверить версию образа, который работает на устройстве. Посмотрите Вкладку Общие на окне Home для этой информации.



Эти команды CLI используются для проверки обновления:

1. **Show version** показывает текущий образ, с которым загружен ASA.
2. **Show bootvar** показывает приоритет образа, который будет использоваться после повторной загрузки.
3. **Покажите образ asdm** — Это показывает текущий образ asdm, используемый ASA.

Устранение неполадок

Для этой конфигурации в настоящее время нет сведений об устранении проблем.

Дополнительные сведения

[Проблемы с подключением ASA к Cisco Adaptive Security Device Manager](#)

[Cisco Systems – техническая поддержка и документация](#)