

Настройка маршрутизатора Cisco 827 с использованием ненумерованных IP-интерфейсов E0, PPPoA, PPP-PAP и конфигурируемых вручную локальных LAN-устройств

Содержание

[Введение](#)

[Перед началом работы](#)

[Условные обозначения](#)

[Предварительные условия](#)

[Используемые компоненты](#)

[Настройка](#)

[Схема сети](#)

[Конфигурации](#)

[Проверка](#)

[Устранение неполадок](#)

[Дополнительные сведения](#)

Введение

Этот пример конфигурации показывает маршрутизатор цифровой абонентской линии (DSL) Cisco 827, соединяющийся с Мультиплексором доступа к цифровой абонентской линии (DSLAM) Cisco 6130 и завершающийся на Универсальном концентраторе доступа (UAC) Cisco 6400. Cisco 827 был настроен с PPP over ATM (PPPoA).

Интернет-провайдер (ISP) дал абоненту диапазон IP-адресов, 10.0.0. От 1 до 10. 0.0.254, с маской 255.255.255.0. IP-адрес "10.0.0.1" будет вручную настроен на Интерфейсе Ethernet Cisco 827. Абонент вручную настроит оставшиеся IP - адреса на локальных устройствах локальной сети. Каждое локальное устройство должно быть настроено с IP - адресом шлюза по умолчанию 10.0.0.1 (IP-адрес Интерфейса Ethernet Cisco 827).

Перед началом работы

Условные обозначения

[Дополнительные сведения об условных обозначениях см. в документе Технические рекомендации Cisco. Условные обозначения.](#)

Предварительные условия

Для данного документа отсутствуют предварительные условия.

Используемые компоненты

Сведения в этом документе основаны на версиях оборудования и программного обеспечения, указанных ниже.

- Customer Premises Equipment (CPE) Cisco 827-4V IOS® Software Release 12.1 (1) XB
- Выпуск ПО IOS Процессора Маршрутизации Узлов UAC Cisco 6400 12.0 (7) DC
- Процессор коммутатора узлов UAC Cisco 6400 (NSP) выпуск ПО IOS 12.0 (4) дБ
- Выпуск ПО Cisco 6130 DSLAM-NI2 IOS 12.1(1)DA

Сведения, содержащиеся в данном документе, были получены с устройств в специальной лабораторной среде. Все устройства, описанные в данном документе, были запущены с конфигурацией по умолчанию. При работе с реальной сетью необходимо полностью осознавать возможные результаты использования всех команд.

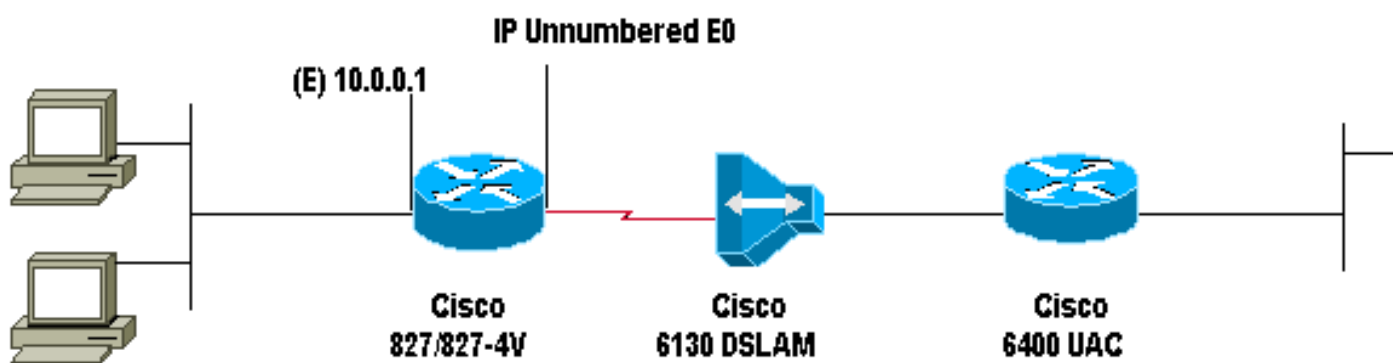
Настройка

В этом разделе содержатся сведения о настройке функций, описанных в этом документе.

Примечание: [Поиск дополнительной информации о командах в данном документе можно выполнить с помощью средства "Command Lookup" \(Поиск команд\) \(только для зарегистрированных клиентов\).](#)

Схема сети

В данном документе используется сетевая установка, показанная на следующей схеме.



Конфигурации

В данном документе используется следующая конфигурация.

Cisco 827

```
!  
version 12.1  
service timestamps debug datetime msec  
service timestamps datetime msec
```

```
!  
hostname R1  
!  
ip subnet-zero  
!  
  
interface Ethernet0  
 ip address 10.0.0.1 255.255.255.0  
 no ip directed-broadcast  
 no ip mroute-cache  
!  
interface ATM0  
 no ip address  
 no ip directed-broadcast  
 no ip mroute-cache  
 no atm ilmi-keepalive  
 pvc 1/150  
  encapsulation aal5mux ppp dialer  
  dialer pool-member 1  
!  
 hold-queue 224 in  
!  
interface Dialer0  
 ip unnumbered Ethernet0  
 no ip directed-broadcast  
 encapsulation ppp  
 dialer pool 1  
 dialer-group 1  
 ppp pap sent-username username password password ! ip  
 classless ip route 0.0.0.0 0.0.0.0 Dialer0 no ip http  
 server ! dialer-list 1 protocol ip permit ! voice-port 1  
 timing hookflash-in 0 ! voice-port 2 timing hookflash-in  
 0 ! voice-port 3 timing hookflash-in 0 ! voice-port 4  
 timing hookflash-in 0 ! end
```

Проверка

В настоящее время для этой конфигурации нет процедуры проверки.

Устранение неполадок

Для этой конфигурации в настоящее время нет сведений об устранении проблем.

Дополнительные сведения

- [Поддержка технологии DSL](#)
- [Cisco Systems – техническая поддержка и документация](#)