

# Настройка переменных CTC HEAR на компьютере для улучшения производительности CTC

## Содержание

[Введение](#)

[Предварительные условия](#)

[Требования](#)

[Используемые компоненты](#)

[Условные обозначения](#)

[Настройте переменные CTC HEAR](#)

[Пошаговая процедура](#)

[Проверьте ОЗУ, установленное на вашем ПК](#)

[Дополнительные сведения](#)

## [Введение](#)

Этот документ описывает процедуру для настройки определенных системных переменных на ПК для улучшения производительности сеанса Cisco Transport Controller (CTC).

## [Предварительные условия](#)

### [Требования](#)

Компания Cisco рекомендует предварительно ознакомиться со следующими предметами:

- CTC
- Поддерживаемые платформы CTC

### [Используемые компоненты](#)

Сведения, содержащиеся в данном документе, касаются следующих версий программного обеспечения и оборудования:

- CTC
- Поддерживаемые платформы CTC

Сведения, представленные в этом документе, были получены от устройств, работающих в специальной лабораторной среде. Все устройства, описанные в этом документе, были запущены с чистой (стандартной) конфигурацией. В рабочей сети необходимо изучить потенциальное воздействие всех команд до их использования.

## Условные обозначения

[Дополнительные сведения об условных обозначениях см. в документе Условные обозначения технических терминов Cisco.](#)

## Настройте переменные СТС HEAP

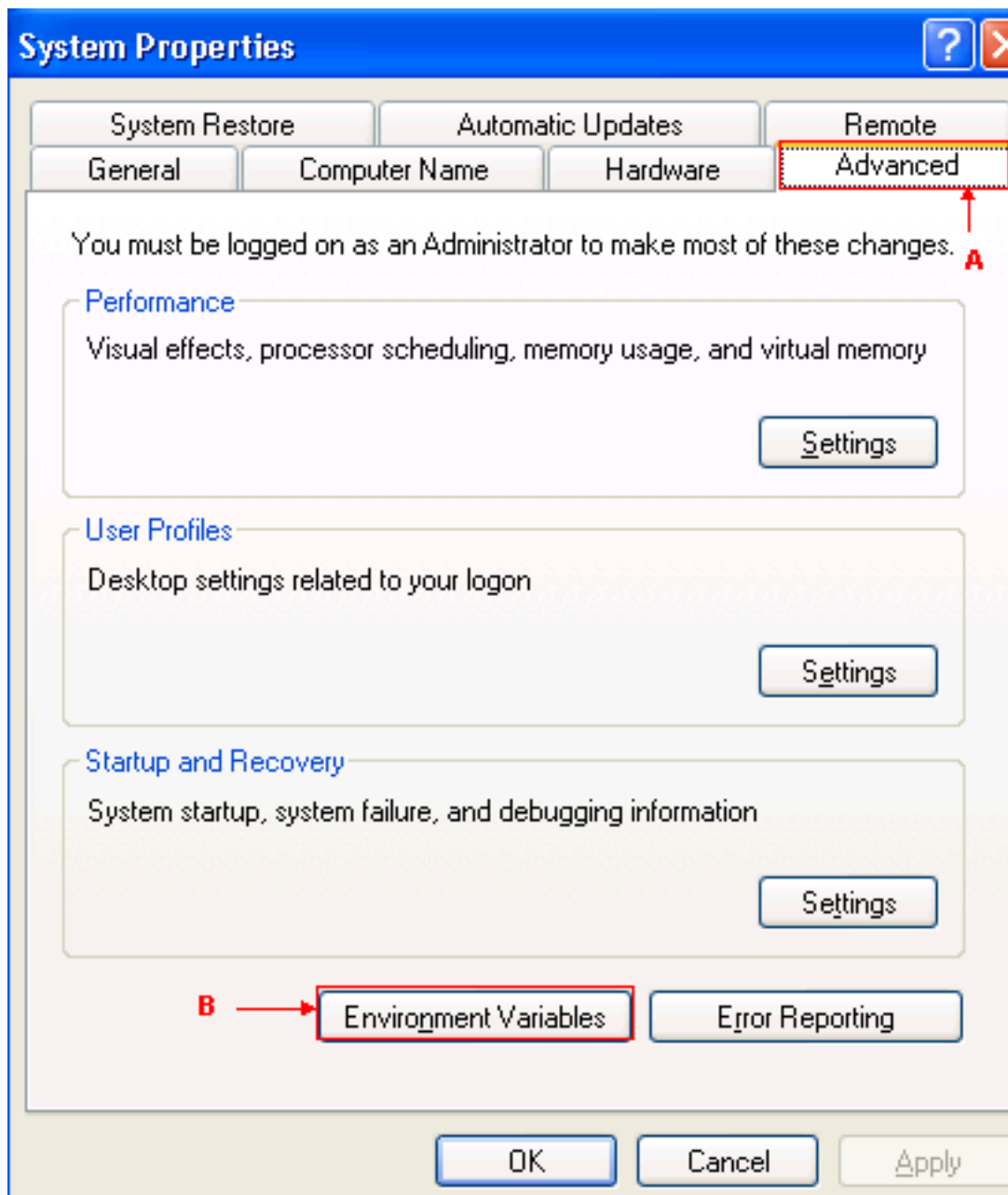
Официальная позиция Cisco - то, что ваша сеть может содержать 50 узлов или меньше на сеанс СТС. Необходимо использовать Cisco Transport Manager (СТМ) для сетей больше чем с 50 узлами. СТС не может обработать дополнительную обработку. Однако можно отрегулировать определенные переменные на ПК для улучшения общей производительности СТС. Это действие может помочь с выделениями динамически распределяемой области памяти на ПК. Cisco рекомендует эти параметры настройки для ПК:

1. Гарантируйте, что ПК имеет минимум одного ГБ физического ОЗУ.
2. Установите значение для переменной среды СТС\_HEAP к 512 МБ. Значение по умолчанию составляет 128 МБ.
3. Установите значение для переменной среды СТС\_MAX\_PERM\_SIZE\_HEAP к 128 МБ. Значение по умолчанию составляет 64 МБ.
4. Управляйте количеством параллельных приложений на том же ПК с выполнением СТС. Большое количество приложений ухудшает общую производительность системы.

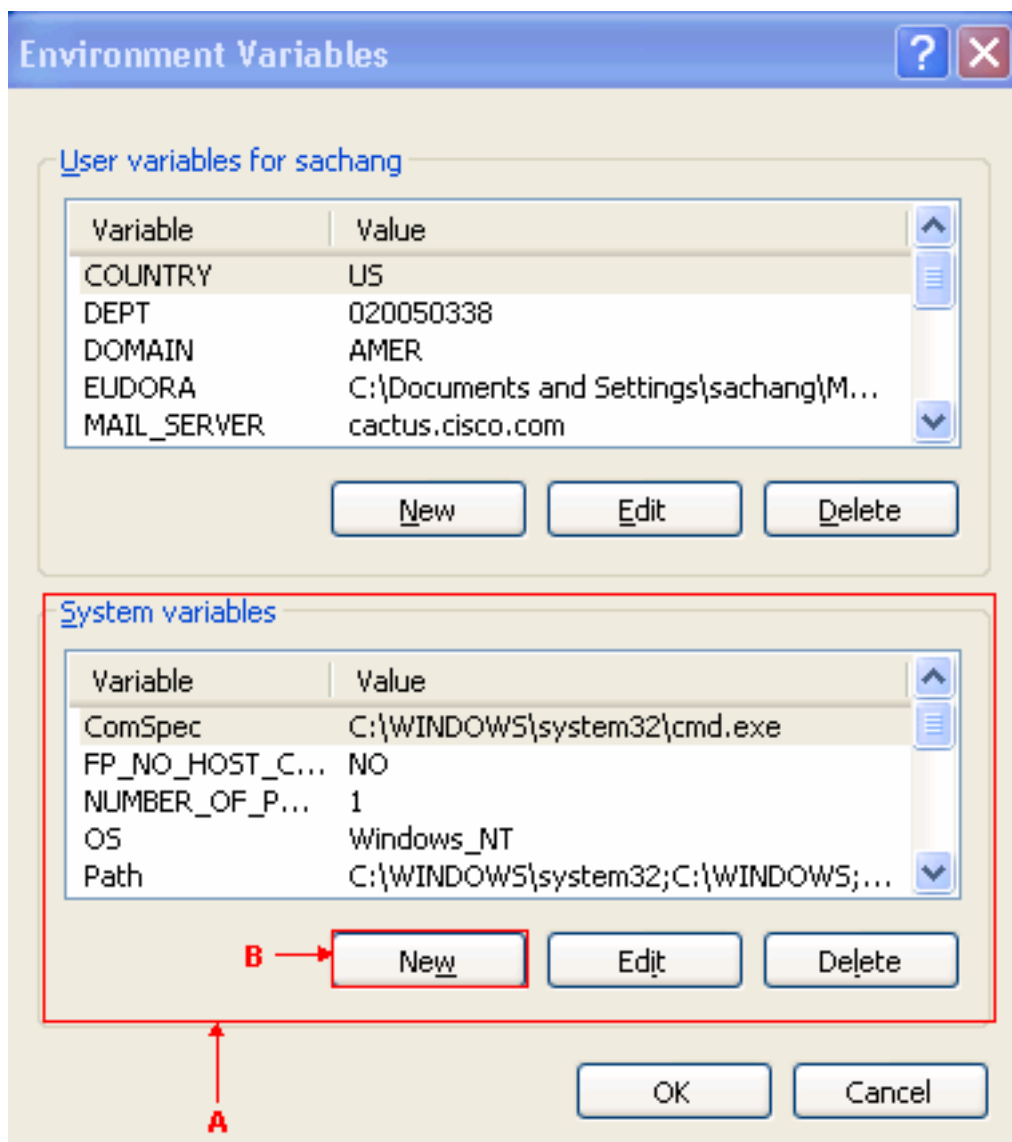
## Пошаговая процедура

Выполните эти шаги для установки значений для переменных СТС\_MAX\_PERM\_SIZE\_HEAP и СТС\_HEAP:

1. Выберите **Start> Control Panel> System**. Окно System Properties появляется (см. [рисунок 1](#)). **Рисунок 1 — системные свойства**



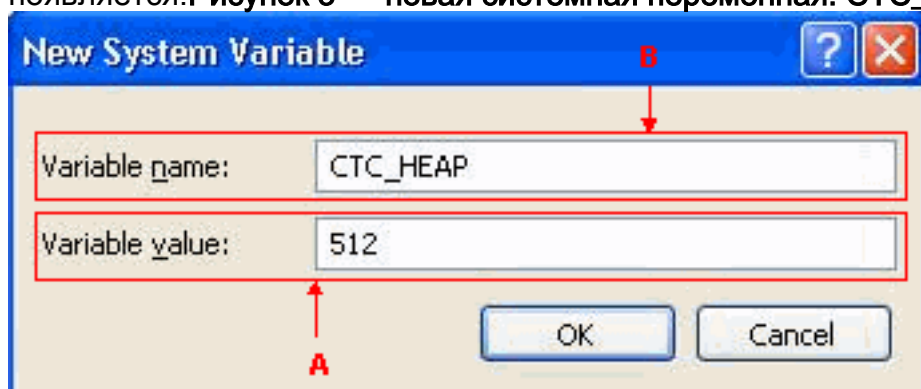
2. Перейдите к Вкладке Дополнительно (см. стрелку на [рисунке 1](#)).
3. Нажмите **Environment Variables** (см. стрелку B на [рисунке 1](#)). Окно Environment Variables появляется (см. [рисунком 2](#)), **Рисунок 2 — переменные среды**



Список системных

переменных появляется в разделе Системных переменных (см. стрелку на [рисунке 2](#)).

4. Нажмите **New** (см. стрелку B на [рисунке 2](#)). Окно New System Variable появляется: **Рисунок 3 — новая системная переменная: CTC\_HEAP**



5. Введите **CTC\_HEAP** в поле Имени переменной (см. стрелку B на [рисунке 3](#)).

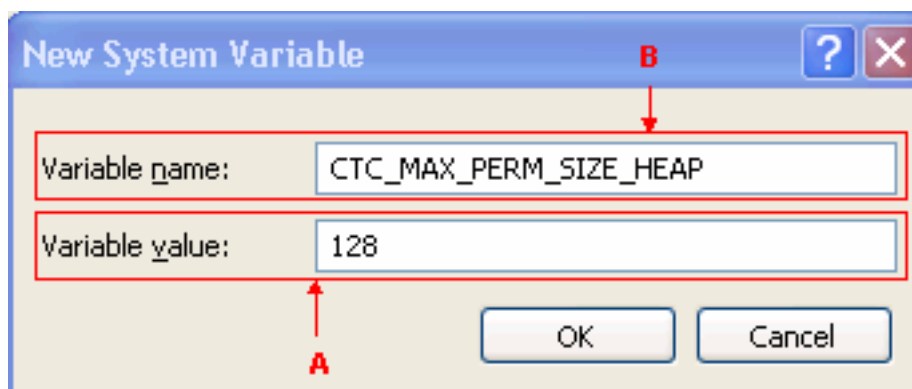
6. Тип **512** в поле Значения переменной (см. стрелку на [рисунке 3](#)).

7. Нажмите кнопку **OK**.

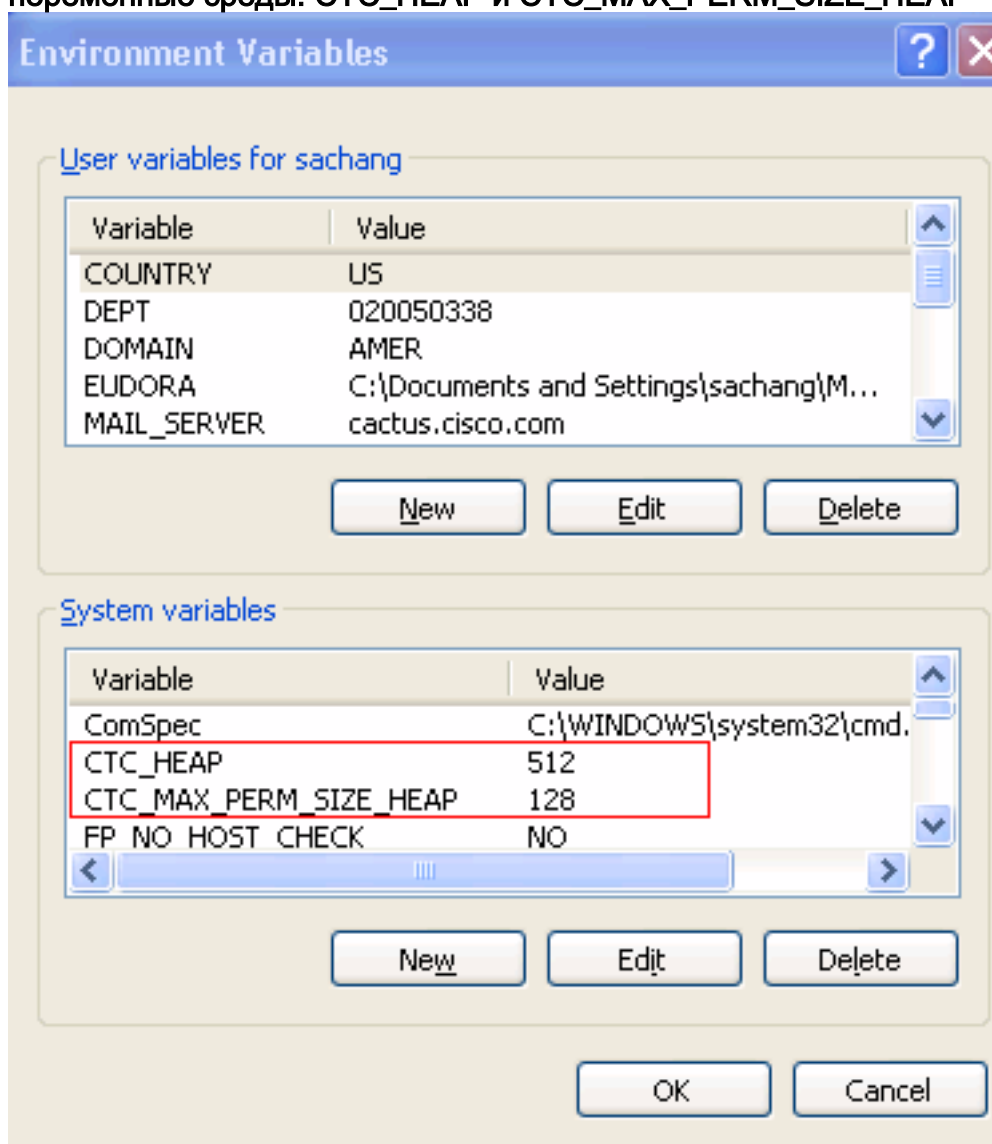
8. Нажмите **New** снова в окне System Environment Variables.

9. Введите **CTC\_MAX\_PERM\_SIZE\_HEAP** в Системном переменной поле имени (см. стрелку B на [рисунке 4](#)).

10. Тип **128** в поле Значения переменной (см. стрелку на [рисунке 4](#)). **Рисунок 4 – новая системная переменная: CTC\_MAX\_PERM\_SIZE\_HEAP**



11. Нажмите кнопку **OK**.
12. Проверьте окно Environment Variable для проверки новых значений CTC\_HEAP и CTC\_MAX\_PERM\_SIZE\_HEAP (см. красный прямоугольник на [рисунке 5](#)). Рисунок 5 — переменные среды: CTC\_HEAP и CTC\_MAX\_PERM\_SIZE\_HEAP



Производительность

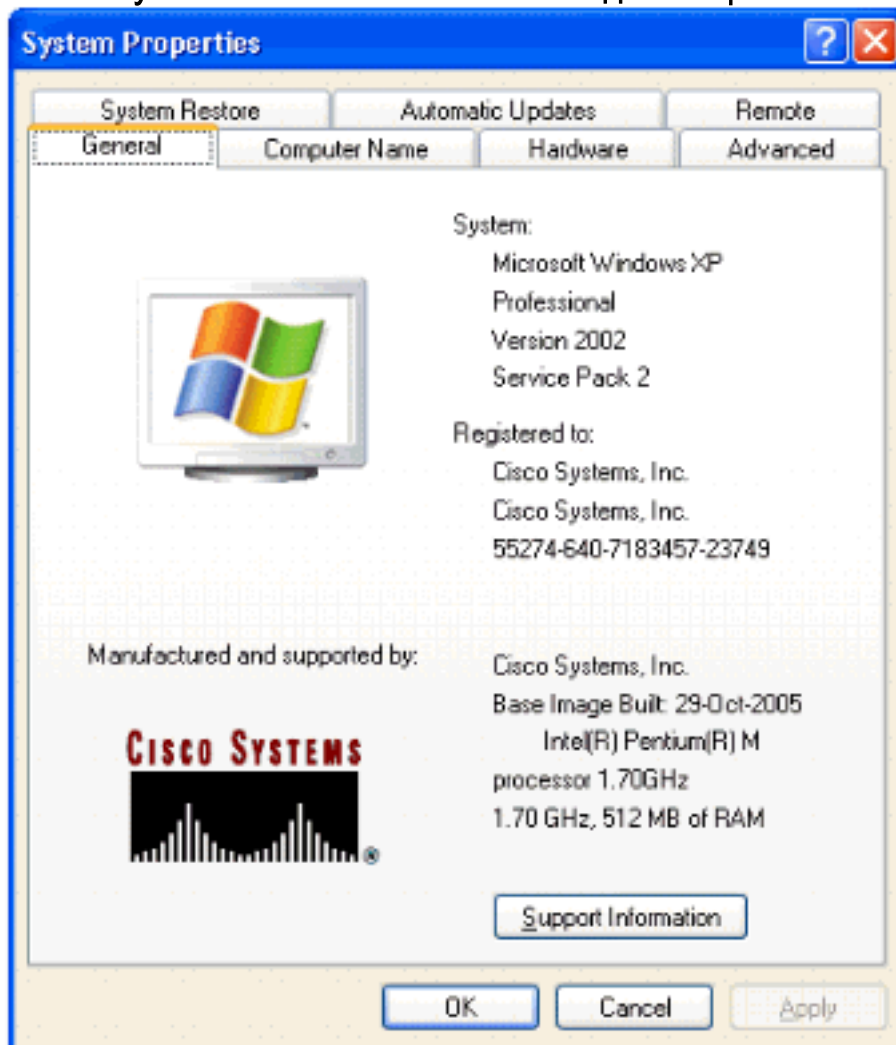
CTC улучшается с этими новыми значениями.

## [Проверьте ОЗУ, установленное на вашем ПК](#)

Выполните эти шаги для проверки общего количества ОЗУ, установленного на ПК.

1. Выберите **Start > Control Panel > System**.

2. Перейдите к Вкладке Общие (см. [рисунок 6](#)).
3. Осмотрите аппаратное описание у основания области. Вы видите общее количество памяти, установленное на вашем ПК только под скоростью процессора. Обеспечьте, чтобы у вас был по крайней мере 1 ГБ ОЗУ для оптимальной производительности СТС. **Рисунок 6 — системное окно - вкладка Общие**



## Дополнительные сведения

- [Cisco Systems – техническая поддержка и документация](#)