

Настройка STUN с устройства с общим доступом к модему

Содержание

[Введение](#)

[Предварительные условия](#)

[Требования](#)

[Используемые компоненты](#)

[Условные обозначения](#)

[Настройка](#)

[Схема сети](#)

[Конфигурации](#)

[Проверка](#)

[Устранение неполадок](#)

[Дополнительные сведения](#)

[Введение](#)

Этот документ предоставляет пример конфигурации для настройки Serial Tunnel (STUN) с Modem Sharing Device (MSD).

[Предварительные условия](#)

[Требования](#)

Для этого документа отсутствуют особые требования.

[Используемые компоненты](#)

Настоящий документ не имеет жесткой привязки к каким-либо конкретным версиям программного обеспечения и оборудования.

[Условные обозначения](#)

[Дополнительные сведения об условных обозначениях в документах см. Cisco Technical Tips Conventions.](#)

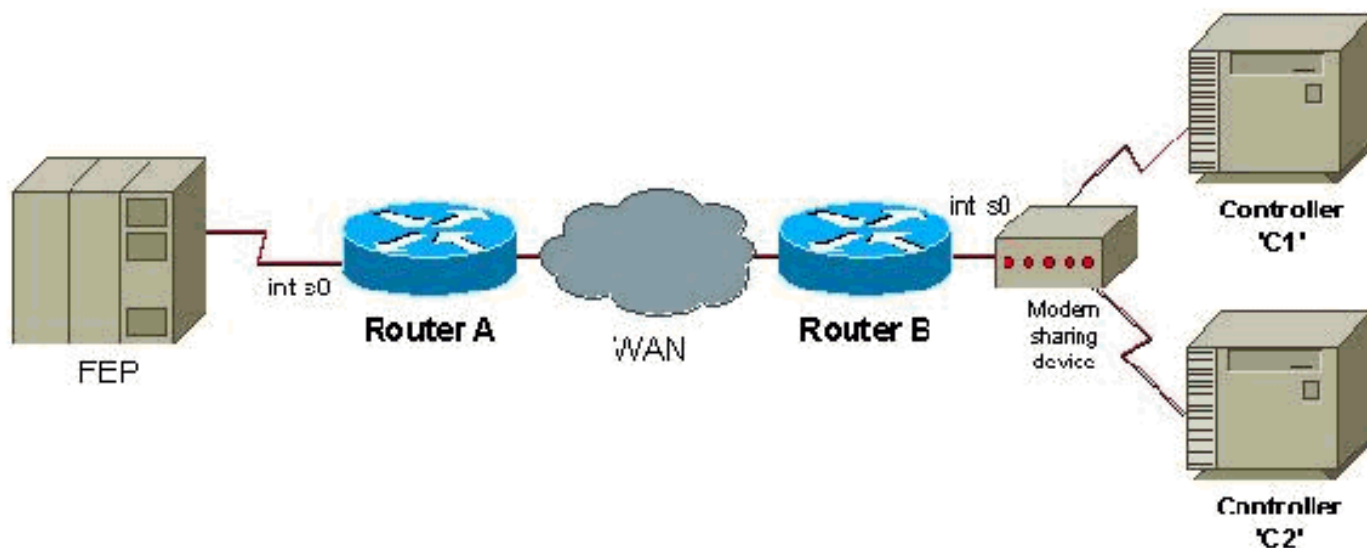
[Настройка](#)

В этом разделе содержатся сведения о настройке функций, описанных в этом документе.

Примечание: [Поиск дополнительной информации о командах в данном документе можно выполнить с помощью средства "Command Lookup" \(Поиск команд\) \(только для зарегистрированных клиентов\).](#)

Схема сети

В настоящем документе используется следующая схема сети:



Конфигурации

Эти конфигурации используются в данном документе:

- [Маршрутизатор A](#)
- [Маршрутизатор B](#)

Маршрутизатор A
<pre>stun peer-name 1.0.0.1 stun protocol-group 9 sdlc interface serial 0 encapsulation stun stun group 9 stun route address c1 tcp 5.0.0.1 local-ack stun route address c2 tcp 5.0.0.1 local-ack stun sdlc-role secondary sdlc address c1 sdlc address c2 interface loopback 0 ip address 1.0.0.1 255.255.255.0</pre>
Маршрутизатор B
<pre>stun peer-name 5.0.0.1 stun protocol-group 9 sdlc interface serial 0 encapsulation stun stun group 9 stun route address c1 tcp 1.0.0.1 local-ack</pre>

```
stun route address c2 tcp 1.0.0.1 local-ack
stun sdlc-role primary
sdlc address c1
sdlc address c2

interface loopback 0
ip address 5.0.0.1 255.255.255.0
```

Примечание: Маршрутизаторы, которые подключают к MSD, должны использовать полудуплекс или должны связать Готовность терминала данных (DTR) высоко, если маршрутизатор служит устройством DCE. Кроме того, IP-маршрутизация и конфигурации глобальной сети (WAN) не появляются для простоты. Для получения дополнительной информации обратитесь к [Настройке](#) документа [и Последовательному туннелированию Устранения проблем \(STUN\)](#).

[Проверка](#)

В настоящее время для этой конфигурации нет процедуры проверки.

[Устранение неполадок](#)

Для этой конфигурации в настоящее время нет сведений об устранении проблем.

[Дополнительные сведения](#)

- [Поддержка STUN/BSTUN](#)
- [Техническая поддержка - Cisco Systems](#)