

# Добавьте дополнительные лицензии на паре HA и замените WLC в то время как в примере конфигурации настройки HA

## Содержание

[Введение](#)

[Предварительные условия](#)

[Требования](#)

[Используемые компоненты](#)

[Настройка](#)

[Схема сети](#)

[Конфигурации](#)

[Замените основной WLC в настройке HA](#)

[Проверка](#)

[Устранение неполадок](#)

## Введение

Этот документ описывает, как добавить дополнительные лицензии на основной Контроллер беспроводной локальной сети (WLC) Высокой доступности (HA) и избежать любых конфликтов, которые могли бы произойти в сети.

## Предварительные условия

### Требования

Компания Cisco рекомендует предварительно ознакомиться со следующими предметами:

- Конфигурация WLC
- Конфигурация единой точки входа точки доступа HA (SSO AP)

### Используемые компоненты

Сведения, содержащиеся в данном документе, касаются следующих версий программного обеспечения и оборудования:

- WLC 5500, 7500, и серии 8500 и модуль беспроводных сервисов 2 (WiSM2)
- AP 700, 1130, 1240, 1250, 1040, 1260, 1600, 2600, 3500, серии 3600 и 1520 года или 1550

года

- AP сетки серии передают протоколы доступа (MAP)

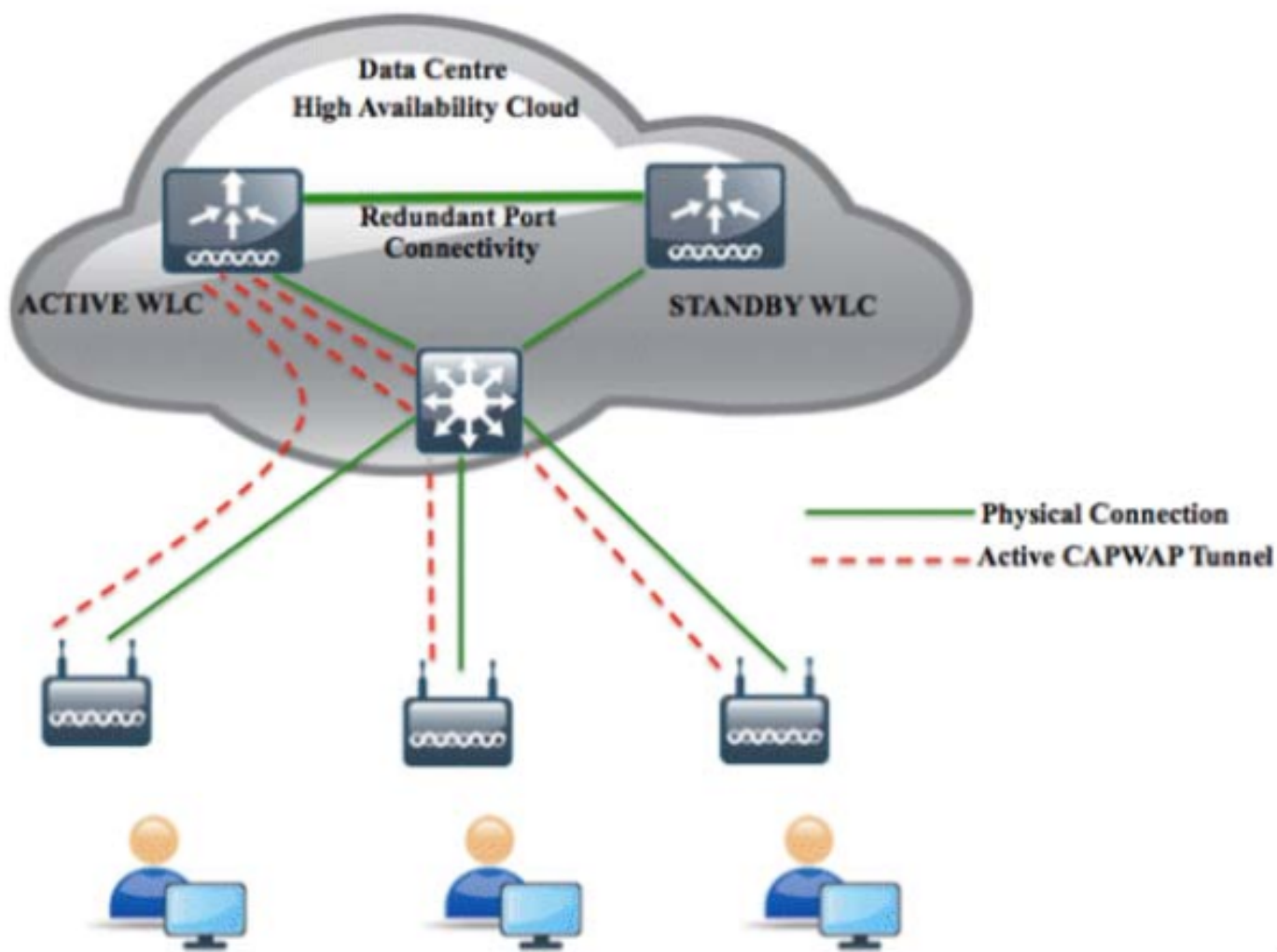
Сведения, представленные в этом документе, были получены от устройств, работающих в специальной лабораторной среде. Все устройства, описанные в этом документе, были запущены с чистой (стандартной) конфигурацией. В рабочей сети необходимо изучить потенциальное воздействие всех команд до их использования.

## Настройка

**Примечание:** [Чтобы получить подробные сведения о командах в данном документе, используйте Средство поиска команд \(только для зарегистрированных клиентов\).](#)

## Схема сети

Эта статья использует эту топологию сети:



## Конфигурации

Выполните эти действия, чтобы добавить новые лицензии на основной WLC HA и избежать любого конфликта, который мог бы произойти в сети.

1. Удалите SSO AP на основном WLC и нажмите **Apply** в верхнем правом углу.

The screenshot shows the Cisco WLC Controller configuration interface. The top navigation bar includes 'MONITOR', 'WLANs', 'CONTROLLER', 'WIRELESS', 'SECURITY', and 'MANAGEMENT'. The 'CONTROLLER' tab is selected and highlighted with a red box. On the left sidebar, the 'Redundancy' section is expanded, and 'Global Configuration' is selected, also highlighted with a red box. The main content area displays the 'Global Configuration' settings for redundancy. The 'Redundant Unit' is set to 'Primary' (highlighted with a red box), and 'AP SSO' is set to 'Disabled' (highlighted with a red box). Other settings include Redundancy Mgmt Ip (10.106.127.200), Peer Redundancy Mgmt Ip (10.106.127.203), Redundancy port Ip (169.254.127.200), Peer Redundancy port Ip (169.254.127.203), Mobility Mac Address (2C:54:2D:3A:53:40), Keep Alive Timer (100 milliseconds), and Peer Search Timer (120 seconds). A 'Foot Notes' section is visible at the bottom.

Parameter	Value
Redundancy Mgmt Ip	10.106.127.200
Peer Redundancy Mgmt Ip	10.106.127.203
Redundancy port Ip	169.254.127.200
Peer Redundancy port Ip	169.254.127.203
Redundant Unit	Primary
Mobility Mac Address	2C:54:2D:3A:53:40
Keep Alive Timer (100 - 400)	100 milliseconds
Peer Search Timer (60 - 180)	120 seconds
AP SSO	Disabled

2. Включите порты на основном, поскольку порты на портах WLC отключены и нажимают **Apply** в верхнем правом углу..

The screenshot shows the Cisco WLC GUI. At the top, there are navigation tabs: MONITOR, WLANs, CONTROLLER (highlighted with a red box), and WIRELESS. On the left, a sidebar menu lists various configuration options: General, Inventory, Interfaces, Interface Groups, Multicast, Network Routes, Redundancy (with sub-items: Global Configuration, Peer Network Route), Internal DHCP Server, Mobility Management, and Ports (highlighted with a red box). The main content area is titled 'Port > Configure' and shows the 'General' configuration for a port. The 'Admin Status' dropdown menu is set to 'Enable' and is also highlighted with a red box. Other configuration items include Port No: 1, Physical Mode: Auto, Physical Status: 10000 Mbps Full Duplex, Link Status: Link Up, and Link Trap: Enable.

3. Установите лицензии на WLC и перезагрузите WLC.
4. Выполните действия в [Использовании GUI для Установки Лицензии](#) для установки лицензии на контроллере.

### Замените основной WLC в настройке HA

На основной WLC повлияли, и пользователь должен заменить его. Вторичный WLC подключен, и все AP присоединены к нему. Новый WLC получил разрешение на возврат материалов (RMA), может быть добавлен с одним из отказавших WLC в паре HA. Выполните действия в этом разделе, чтобы понять, как заменить WLC в активной настройке.

1. Удостоверьтесь, что первый WLC является той же версией как другой WLC.
2. Настройте WLC с управлениями IP-адресами той же подсети как предыдущий WLC.
3. Настройте новый WLC с конфигурацией HA, которая включает избыточное управление, IP-адрес и однорангового основного. Включите SSO AP.
4. Когда SSO AP включен, он перезагружает. В то время как это перезагружает, SSO AP обнаруживает текущее активное вторичное устройство, синхронизирует конфигурацию и переходы к состоянию горячего резервирования.

**Примечание:** Вы не должны ломать конфигурацию HA на текущем активном WLC или перезагружать текущий активный WLC. Конфигурация будет синхронизироваться с текущим активным WLC.

## **Проверка**

В настоящее время для этой конфигурации нет процедуры проверки.

## **Устранение неполадок**

Для этой конфигурации в настоящее время нет сведений об устранении проблем.