

Устранение неисправностей DLSw

Содержание

[Содержание документа](#)

[Предварительные условия](#)

[Требования](#)

[Используемые компоненты](#)

[Условные обозначения](#)

[Введение и блок-схема](#)

[Дополнительные сведения](#)

Содержание документа

- [Введение и блок-схема](#)
- [Устранение неполадок, связанных с подключением DLSw IP](#)
- [Устранение неполадок, связанных с подключением DLSw IP](#)
- [Устранение неполадок соединения в канале DLSw+Проверка состояния каналаСтарт линииЛиния установленаПодключеноТипичные проблемы, связанные с DLSw](#)
- [Устранение неисправностей с доступностью DLSw](#)
- [Устранение неисправностей DLSw: SDLCSDLC устранения неполадокТип PUОбщие проблемы SDLCПотоки данных при установлении пробного сеанса для устройства PU 2.0Потоки данных при установлении пробного сеанса для устройства PU 2.1Отладка SDLC-пакетов или событийПакеты SDLC в процессе DLSw с SDLC для PU 2.1](#)
- [Устранение неисправностей DLSw: Межсетевое взаимодействие SRB и Token RingToken Ring и проблемы сетевых технологий SRBОшибка при подключении маршрутизатора к сети Token RingНеожиданный сбой маршрутизации в сети SRBОтсутствует мостовое соединение с маршрутизацией от источника \(SRB\)](#)
- [Устранение неисправностей DLSw: Ethernet и протокол QLLC \(Qualified Logical Link Control\)EthernetQLLCOбзор применения QLLC и потоков сообщенийОбычное QLLC-соединение с PU 2.0, инициированное устройством X.25Стандартное PU 2.0 QLLC соединение, инициированное устройством LAN PU 2.0 до коммуникационного процессора, выполняющего роль интерфейса коммутации пакетов NCPPU 2.1. Нормальное QLLC-подключение, инициированное устройством X.25QLLC-соединение с PU 2.1, инициированное устройством локальной сетиОбразец конфигурации и отладки DLSw/SDLC поверх QLLCШаги по устранению неполадокОтладка QLLC](#)
- [Устранение неполадок DLS с помощью команд debugОтладкаПреобразование носителей DLSwВыполняется обратное преобразование информации с помощью технологии коммутации каналов передачи данных \(DLSw\)Преобразование информации с помощью локальной коммутации каналов передачи данных \(DLSw\)Проблемы с производительностью](#)

Предварительные условия

Требования

Для этого документа отсутствуют особые требования.

Используемые компоненты

Этот документ не ограничен определенным программным обеспечением или версиями аппаратного обеспечения, но Cisco IOS?? программное обеспечение с Набором функций IBM требуется, чтобы выполнять DLSw в маршрутизаторах Cisco.

Сведения, представленные в этом документе, были получены от устройств, работающих в специальной лабораторной среде. Все устройства, описанные в этом документе, были запущены с чистой (стандартной) конфигурацией. В рабочей сети необходимо изучить потенциальное воздействие всех команд до их использования.

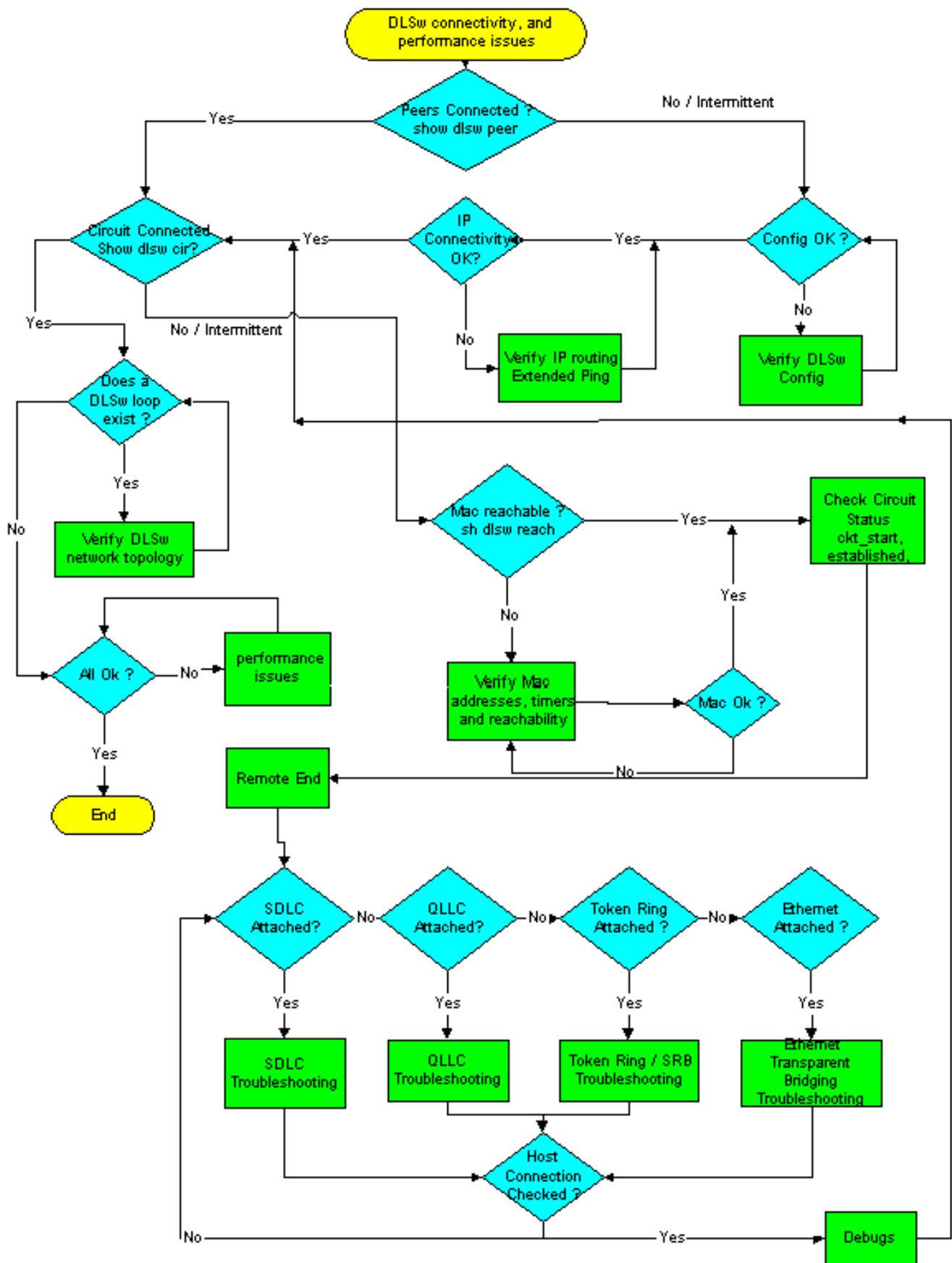
Условные обозначения

[Дополнительные сведения об условных обозначениях см. в документе Технические рекомендации Cisco. Условные обозначения.](#)

Введение и блок-схема

Этот документ предоставляет методики поиска и устранения проблем и решения наиболее распространенной коммутации соединения передачи данных (DLSw) проблемы. Переместитесь по этой блок-схеме для определения местоположения, где находится проблема.

Нажмите любой из зеленых прямоугольников для просмотра подробных сведений о том шаге в блок-схему.



Дополнительные сведения

- [Поддержка DLSw и DLSw+](#)
- [ПОДДЕРЖКА ТЕХНОЛОГИЙ](#)
- [ПОДДЕРЖКА ПО ПРОДУКТАМ](#)

- [Техническая поддержка - Cisco Systems](#)