

Как управлять паролем в интегрированном Почтовом менеджере взаимодействия (EIM)

Содержание

[Введение](#)

[Предварительные условия](#)

[Требования](#)

[Используемые компоненты](#)

[Общие сведения](#)

[Процедура](#)

Введение

Этот документ описывает, как изменить базу данных рабочей станции администратора (AW) EIM (DB) пользователь или обновить пароль созданного пользователя в EIM-Intelligent-Contact-Management (ICM) развертывания интеграции.

Предварительные условия

Требования

Компания Cisco рекомендует предварительно ознакомиться со следующими предметами:

- Унифицированное предприятие Contact Center (UCCE)
- EIM
- Microsoft Structured Query Language (SQL)

Используемые компоненты

Сведения, содержащиеся в данном документе, касаются следующих версий программного обеспечения и оборудования:

- UCCE 9.x, 10. x
- EIM 9. x

Сведения, представленные в этом документе, были получены от устройств, работающих в специальной лабораторной среде. Все устройства, описанные в этом документе, были запущены с чистой (стандартной) конфигурацией. В рабочей сети необходимо изучить потенциальное воздействие всех команд до их использования.

Общие сведения

Cisco Interaction Manager (CIM) соединяется с базой данных AW по нескольким причинам. Когда CIM интегрирован с UCCE, AW пользователь базы данных и пароль определены. Этот пользователь, как правило, sa, который существует в сервере SQL, работает на

сервере AW/HDS. Как только мастер интеграции завершен, это не может быть выполнено снова.

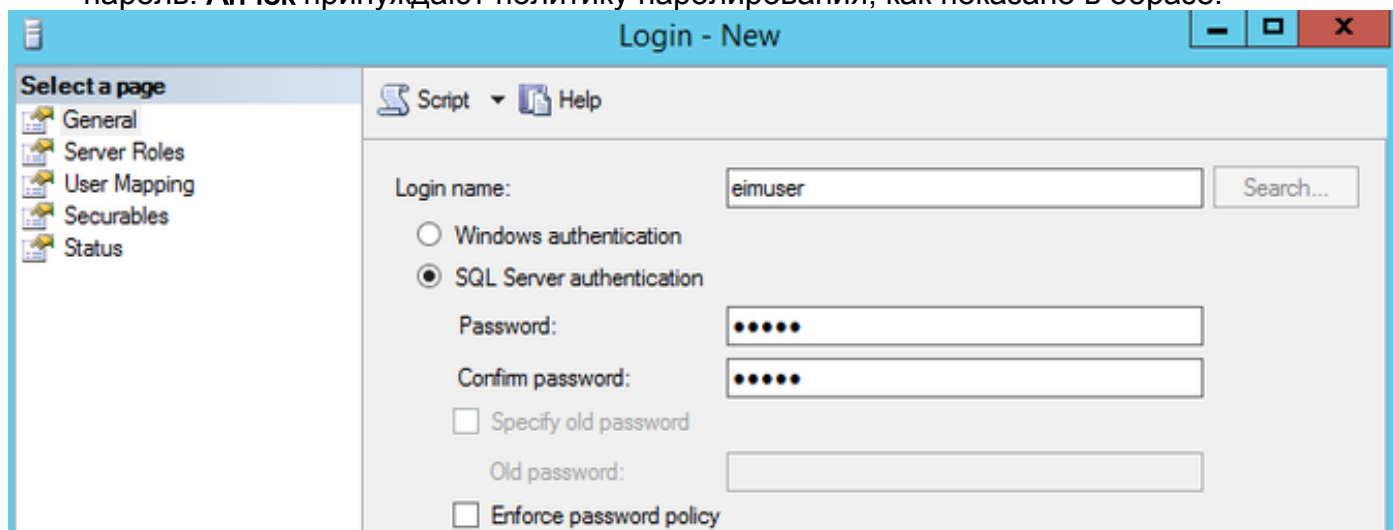
Из соображений безопасности некоторые клиенты не позволяют пользователю sa SQL использоваться приложениями. В этом случае новый пользователь обязан заменять пользователя sa SQL. Эта процедура объясняет, как создать нового пользователя SQL на сервере AW/HDS и заменить пользователя sa новым пользователем и обновлением, это - пароль на стороне CIM.

Подобная процедура может быть выполнена для обновления пароля текущего пользователя, который не является пользователем sa (например, eimuser).

Процедура

Шаг 1.

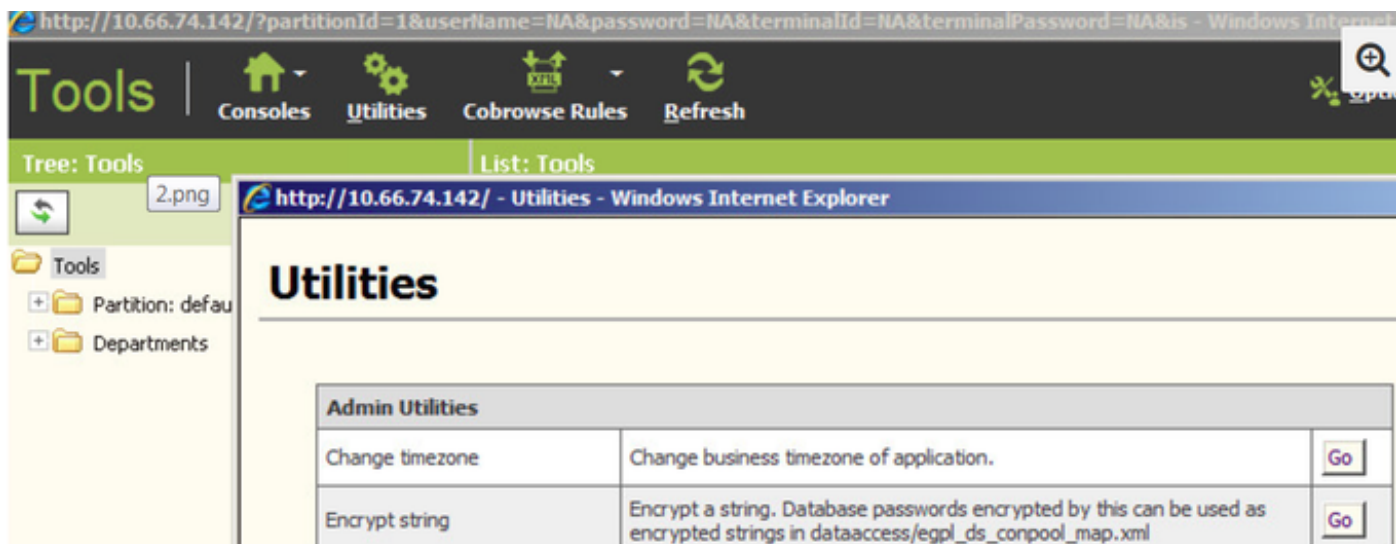
1. **Перейдите** к основному AW/HDS и **открытому** Studio менеджмента SQL.
2. **Разверните** Безопасность, щелкните правой кнопкой по Logins и создайте новую регистрационную информацию пользователя для входа.
3. На новом экране Входа в систему выберите **аутентификацию SQL Server** и введите пароль. **Анчек** принуждают политику паролирования, как показано в образе:



4. На области левой части щелкните **по пользователю, сопоставляющему**, и проверьте **<экземпляр> _awdb** и затем проверьте **db_datareader** роль.

Шаг 2. Мастер интеграции хранит информацию имени пользователя и пароля в egrl_ds_connpool_map.xml. Следует иметь в виду, пароль зашифрован и не может модифицироваться прямо в файл.

1. Войдите в систему консоль EIM с **ра** и щелкните по программным средствам.
2. Щелкните **по утилитам**.
3. Найдите, что утилита шифрует строку и щелкает **по Go**, как показано в образе:



4. Введите пароль, который будет зашифрован. Помните, что это - тот же пароль, который вы настроили/обновили на SQL AW/HDS для нового/существующего пользователя в Step1.

Шаг 3. Для обновления пользователя и пароля остановите сервис Cisco.

1. Возьмите резервную копию egpl_ds_connpool_map.xml от всех трех местоположений, упомянутых здесь.
2. Скопируйте зашифрованную строку и обновление в egpl_ds_connpool_map.xml файле, расположенном в этих трех местоположениях:
 - <Файловый сервер> CIM\Service\installation\dataaccess
 - <Файловый сервер> CIM\Service\installation\ear\Service.ear\lib\configurations.zip\dataaccess\
 - <Server> сервисов CIM\Service\lib\configurations.zip\dataaccess
3. Откройте egpl_ds_connpool_map.xml файл в текстовом редакторе и ищите awdb слова.
4. Найдите активный '=' и замените sa новым пользователем и зашифрованным паролем для того пула. Снова, если пользователь отличается от sa, уже представляют в файле, то только обновляют пароль

```

</connpool>
- <connpool name="IPCC_MSSQL_POOL_1" egid="307" active="y">
  <Type egid="3071">basic</Type>
  <CapacityIncrement egid="3072">2</CapacityIncrement>
  <DriverName egid="3073">com.microsoft.sqlserver.jdbc.SQLServerDriver</DriverName>
  <InitialCapacity egid="3074">1</InitialCapacity>
  <MaxCapacity egid="3075">10</MaxCapacity>
  <User egid="3076">sa</User>
  <Password egid="3077">C2A0C38DC2A0C2A6C399C396C2ACC2A6C284C293C296C299</Password>
  <Url egid="3078">jdbc:sqlserver://10.68.44.67:1433;DatabaseName=icm_awdb</Url>
  <Targets egid="3079"/>
  <Vendor egid="30710">MSSQL</Vendor>
  <DriverVendor egid="30711"/>
  <TableName egid="30712">sysindexes</TableName>
</connpool>
- <connpool name="IPCC_MSSQL_POOL_2" egid="308" active="n">
  <Type egid="3081">basic</Type>
  <CapacityIncrement egid="3082">2</CapacityIncrement>
  <DriverName egid="3083">com.microsoft.sqlserver.jdbc.SQLServerDriver</DriverName>
  <InitialCapacity egid="3084">1</InitialCapacity>
  <MaxCapacity egid="3085">10</MaxCapacity>
  <User egid="3086">sa</User>
  <Password egid="3087">C2A0C38DC2A0C2A6C399C396C2ACC2A6C284C293C296C299</Password>
  <Url egid="3088">jdbc:sqlserver://10.68.44.57:1433;DatabaseName=icm_awdb</Url>
  <Targets egid="3089"/>
  <Vendor egid="30810">MSSQL</Vendor>
  <DriverVendor egid="30811"/>
  <TableName egid="30812">sysindexes</TableName>
</connpool>

```

Шаг 4. . Запустите сервис Cisco и проверьте, что хорошо работает интеграция. Создайте нового агента на AW/HDS в менеджере конфигурации, сопоставьте нового агента на сервере CIM и проверьте, успешен ли вход в систему агента.