

# Устранение проблем памяти CVP с Jconsole

## Содержание

[Введение](#)

[Предварительные условия](#)

[Требования](#)

[Используемые компоненты](#)

[Утилита Jconsole](#)

## Введение

Этот документ описывает, как использовать Консоль java (jconsole) программное средство для устранения проблем Cisco Unified Customer Voice Portal (CVP) проблемы утечки памяти.

## Предварительные условия

### Требования

Компания Cisco рекомендует предварительно ознакомиться со следующими предметами

- Cisco Unified Customer Voice Portal (CVP)
- Утилита Java Console

### Используемые компоненты

Сведения в этом документе основываются на версии 9.0 (X) CVP и выше.

Сведения, представленные в этом документе, были получены от устройств, работающих в специальной лабораторной среде. Все устройства, описанные в этом документе, были запущены с чистой (стандартной) конфигурацией. В рабочей сети необходимо изучить потенциальное воздействие всех команд до их использования.

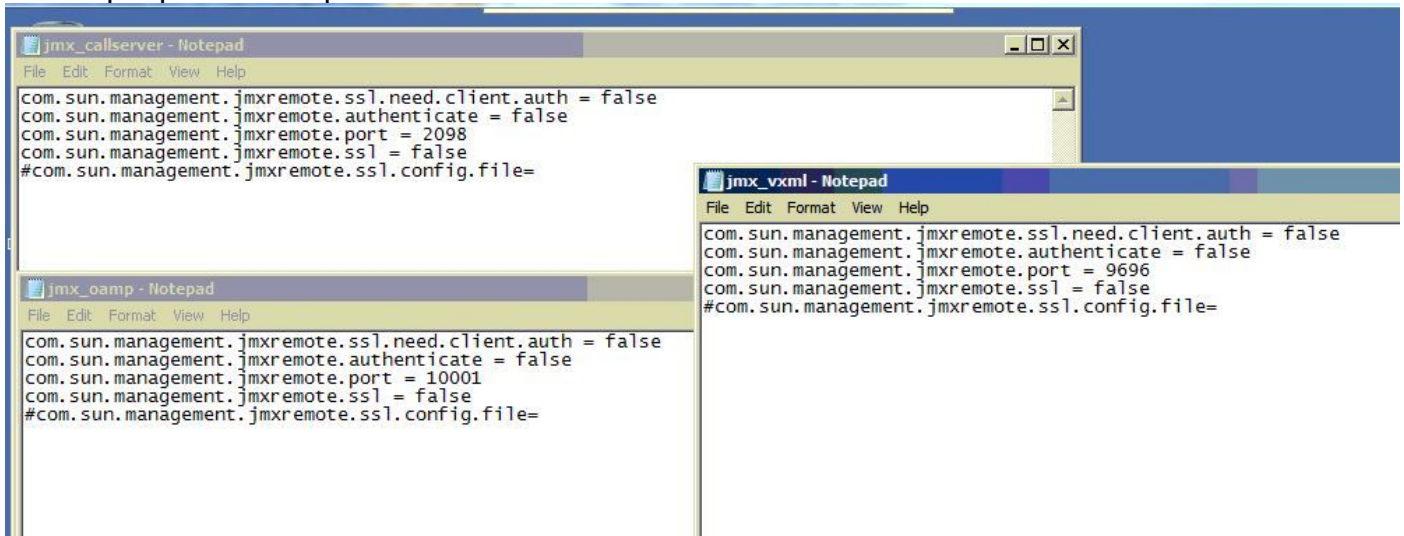
## Утилита Jconsole

Для устранения проблем Сервера вызовов утечки памяти сервера VXML или связанных с производительностью проблема часто необходимо включить трассировку дампа кучи Java в jconsole утилите. Это обычно делается после сужения проблемы с ресурсом к определенному сервису или сервисам в сервере через просмотр событий, менеджера задач, и/или perfmon регистрирует программные средства. Утилиты формируют дампы кучи, файл трассировки нижнего уровня и рекомендуется быть включенным поверх уровня трассировки устранения неполадок CVP.

Jconsole по умолчанию расположен в пути "C:\Cisco\CVP\jre\bin" Сервера вызовов, VXML и серверов OAMP и входит в консоль, необходимо сначала настроить port detail в jmx\_callserver.conf, jmx\_vxml.conf, и jmx\_oamp.conf файлы конфигурации этих серверов

## СООТВЕТСТВЕННО

- Сервер вызовов порт 2098 JMX
- Сервер VXML порт 9696 JMX
- Сервер OAMP порт 10001 JMX



```
com.sun.management.jmxremote.ssl.need.client.auth = false
com.sun.management.jmxremote.authenticate = false
com.sun.management.jmxremote.port = 2098
com.sun.management.jmxremote.ssl = false
#com.sun.management.jmxremote.ssl.config.file=
```

```
com.sun.management.jmxremote.ssl.need.client.auth = false
com.sun.management.jmxremote.authenticate = false
com.sun.management.jmxremote.port = 9696
com.sun.management.jmxremote.ssl = false
#com.sun.management.jmxremote.ssl.config.file=
```

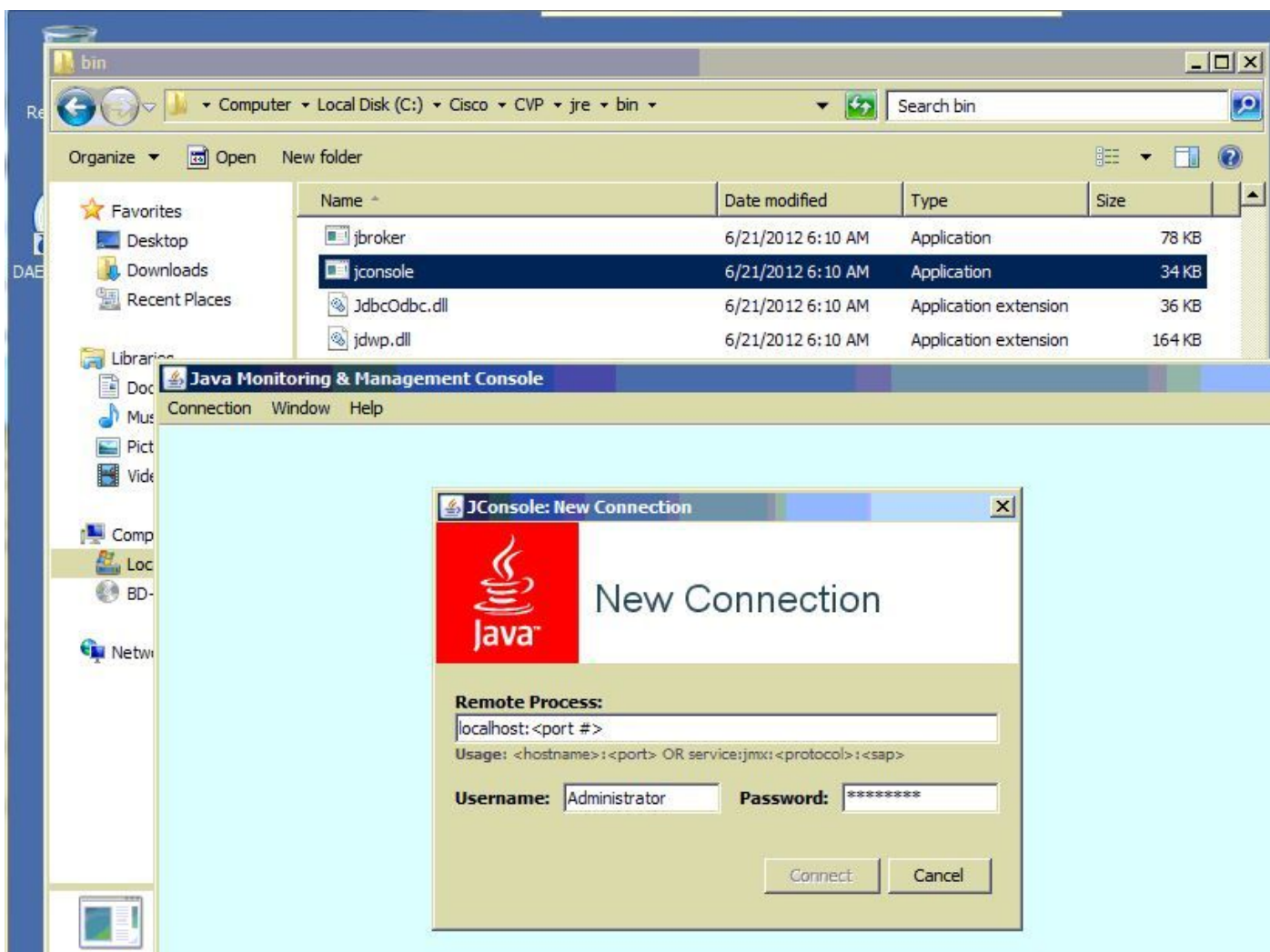
```
com.sun.management.jmxremote.ssl.need.client.auth = false
com.sun.management.jmxremote.authenticate = false
com.sun.management.jmxremote.port = 10001
com.sun.management.jmxremote.ssl = false
#com.sun.management.jmxremote.ssl.config.file=
```

После того, как файл конфигурации обновлен, выполните утилиту jconsole, как объяснено в этих шагах

Шаг 1. Открытый %CVP\_HOME %/CVP/jre/bin/jconsole.ex3.

Шаг 2. Соединитесь с локальным узлом и задайте соответствие номера порта Callserver, VXML или серверу OAMP порт JMX.

Шаг 3. Вход в систему с CVP oamp учетные данные входа в систему или учетные данные Admin.



Шаг 4. . Открытая вкладка MBeans.

Шаг 5. . Открытый com.sun.management - HotSpotDiagnostics - Операции - dumpheap.

Шаг 6. В р0 вводят имя файла и путь, к которому вы хотите направить дамп. Р1 выхода как истинный. Щелкните по dumpHeap кнопке и соберите генерируемый файл.

- + Catalina
  - + JMImplementation
  - + Users
  - + com.sun.management
    - HotSpotDiagnostic
      - + Attributes
      - Operations
        - dumpHeap**
        - getVMOption
        - setVMOption
  - + java.lang
  - + java.util.logging

Operation invocation

```
void dumpHeap ( p0  , p1  )
```

MBeanOperationInfo

Name	Value
<b>Operation:</b>	
Name	dumpHeap
Description	dumpHeap
Impact	UNKNOWN
ReturnType	void
<b>Parameter-0:</b>	
Name	p0
Description	p0
Type	java.lang.String
<b>Parameter-1:</b>	
Name	p1
Description	p1
Type	boolean

Descriptor

Name	Value
<b>Operation:</b>	
openType	javax.management.openmbean.SimpleType(name=java.lang.Void)
originalType	void
<b>Parameter-0:</b>	
openType	javax.management.openmbean.SimpleType(name=java.lang.String)
originalType	java.lang.String
<b>Parameter-1:</b>	
openType	javax.management.openmbean.SimpleType(name=java.lang.Boolean)
originalType	boolean