

Интегрируйте UCCX с SocialMiner для электронной почты агента - оптимальные методы Exchange

Содержание

[Введение](#)

[Предварительные условия](#)

[Требования](#)

[Используемые компоненты](#)

[Настройка](#)

[Схема сети](#)

[Конфигурации](#)

[Синхронизация времени](#)

[Exchange 2013](#)

[Предварительные условия](#)

[Установить](#)

[Администрирование](#)

[Веб - доступ Outlook](#)

[Интеграция UCCX с SocialMiner](#)

[Лучшие методы](#)

[Включите IMAP4 на Exchange 2013](#)

[Установите ограничения соединения для IMAP4 на Exchange 2013](#)

[Пределы Размера сообщения \(SocialMiner 11.6 и\)](#)

[Пределы скорости передачи сообщений](#)

[Как Создать Новые Базы данных и почтовые ящики Перемещения в них в обмен 2010](#)

[Как Создать Новые Базы данных и почтовые ящики Перемещения в них в обмен 2013](#)

[Как предотвратить мгновенный рост дискового пространства на сервере Exchange](#)

[Типичные неполадки](#)

[Почтовые проблемы ответа](#)

[Речевой катастрофический отказ подсистемы pop на UCCX](#)

[Дампы кучи Openfire на SocialMiner](#)

[Почтовый Канал, неспособный Соединиться](#)

[Устранение неполадок](#)

[Связанные ошибки DNS решения на Exchange 2013](#)

[Разрешения настройки в обмен так, чтобы можно было убрать базу данных и устранение неполадок](#)

[Для предотвращения обширного роста емкости диска выключите задержание удаленного элемента](#)

[Удалите все удаленные элементы \(после изменения опции задержания вниз\),](#)

[Уменьшите.EDB файл, чтобы проверить, что свободное место доступно в вашей Базе данных, и Восстановите пространство](#)

[Если ваш.EDB файл является все еще очень большим, но у вас нет большого количества](#)

[данных в нем - создают новую Базу данных, перемещают ваши старые почтовые ящики в него и удаляют старую базу данных для исправления пространства](#)

[Типичные проблемы для замедления на Сервере Exchange](#)

[Дополнительные сведения](#)

[Получение документации и подача запроса на обслуживание](#)

Введение

Этот документ предоставляет обзор Оптимальных методов, которые будут придерживаться на Exchange для интеграции с SocialMiner и Cisco Unified Contact Center Express (UCCX) для Электронной почты Агента.

Основанный на реализации многосеансного чата в UCCX в версии 10.5, версия 10.6 представляет электронную почту. Электронные почты выбраны от Microsoft Exchange SocialMiner и маршрутизируются агентам UCCX. Агенты используют новый почтовый шаблон ответа в многосеансном гаджете в Изяществе для ответа на электронные письма.

UCCX 11.5 и SocialMiner 11.5 предоставляют возможности интеграции с Microsoft Office 365 для почтовой функции. Office365 является основанным на облачных вычислениях управлением почтового ящика от Microsoft, и следовательно это не имеет никаких улучшений реального исполнения.

Предварительные условия

Требования

Компания Cisco рекомендует предварительно ознакомиться со следующими предметами:

- Cisco Unified Contact Center Express (UCCX) Выпуск 10.6 и далее
- Microsoft Active Directory - AD установлен на Windows Server
- Microsoft Exchange 2010 и 2013
- Выпуск 10.6 Cisco SocialMiner и далее

Используемые компоненты

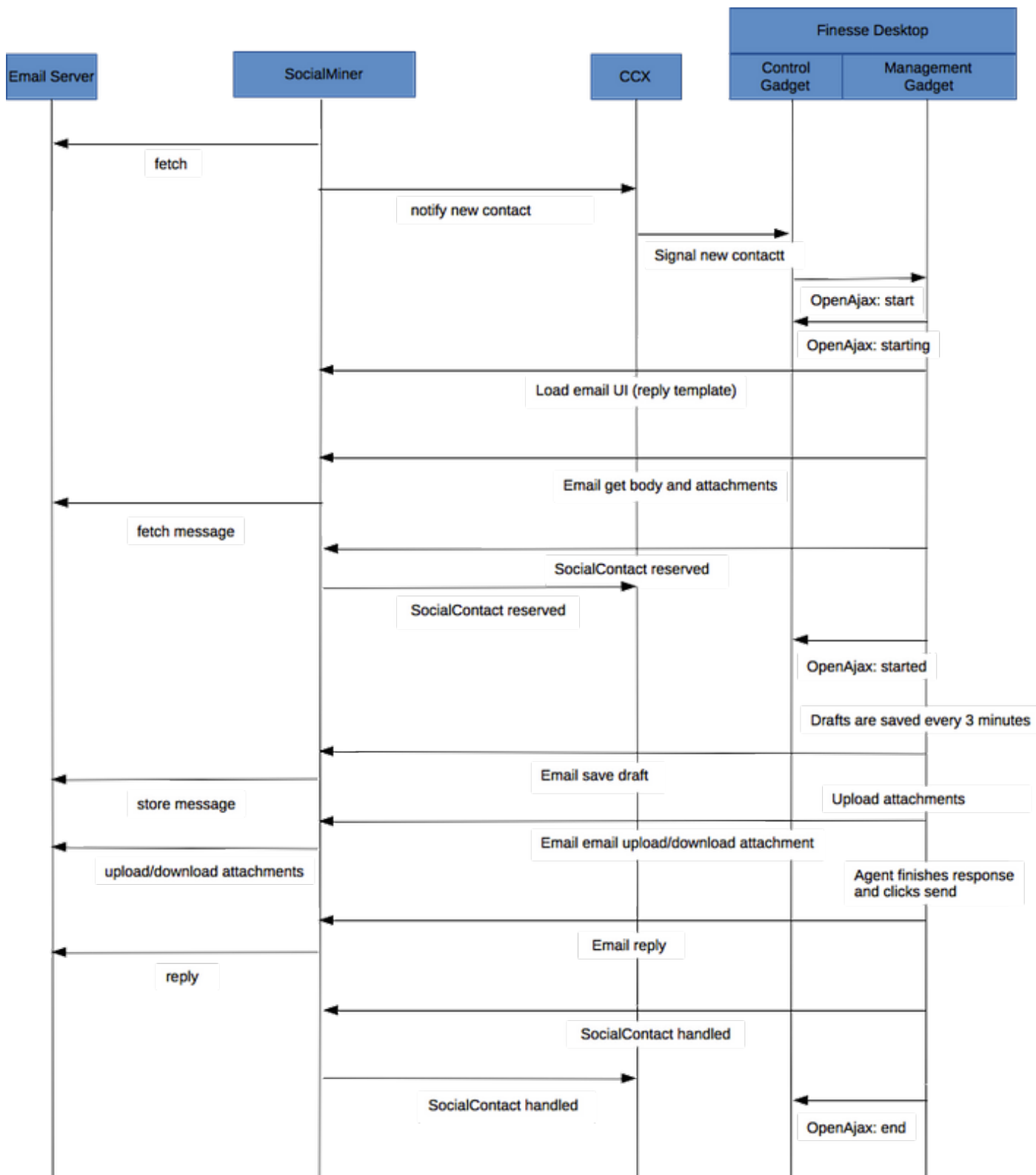
Информация, используемая в этом документе, основывается на этих версиях программного и аппаратного обеспечения:

- Microsoft Active Directory - AD на Windows 2012 R2
- Microsoft Exchange 2010 и 2013
- Версия 10.6 SocialMiner
- Cisco Unified Contact Center Express (UCCX) версия 10.6

Сведения, представленные в этом документе, были получены от устройств, работающих в специальной лабораторной среде. Все устройства, описанные в данном документе, были запущены с конфигурацией по умолчанию. Если ваша сеть является оперативной, гарантируйте понимание потенциального воздействия любой команды.

Настройка

Схема сети



Примечание: Обратите внимание на то, что SocialMiner фактически не хранит электронные почты в, он - база данных. Это хранит метаданные, которые это использует для получения электронной почты из почтового сервера. Когда агент отвечает на электронное письмо, эти метаданные также используются.

Конфигурации

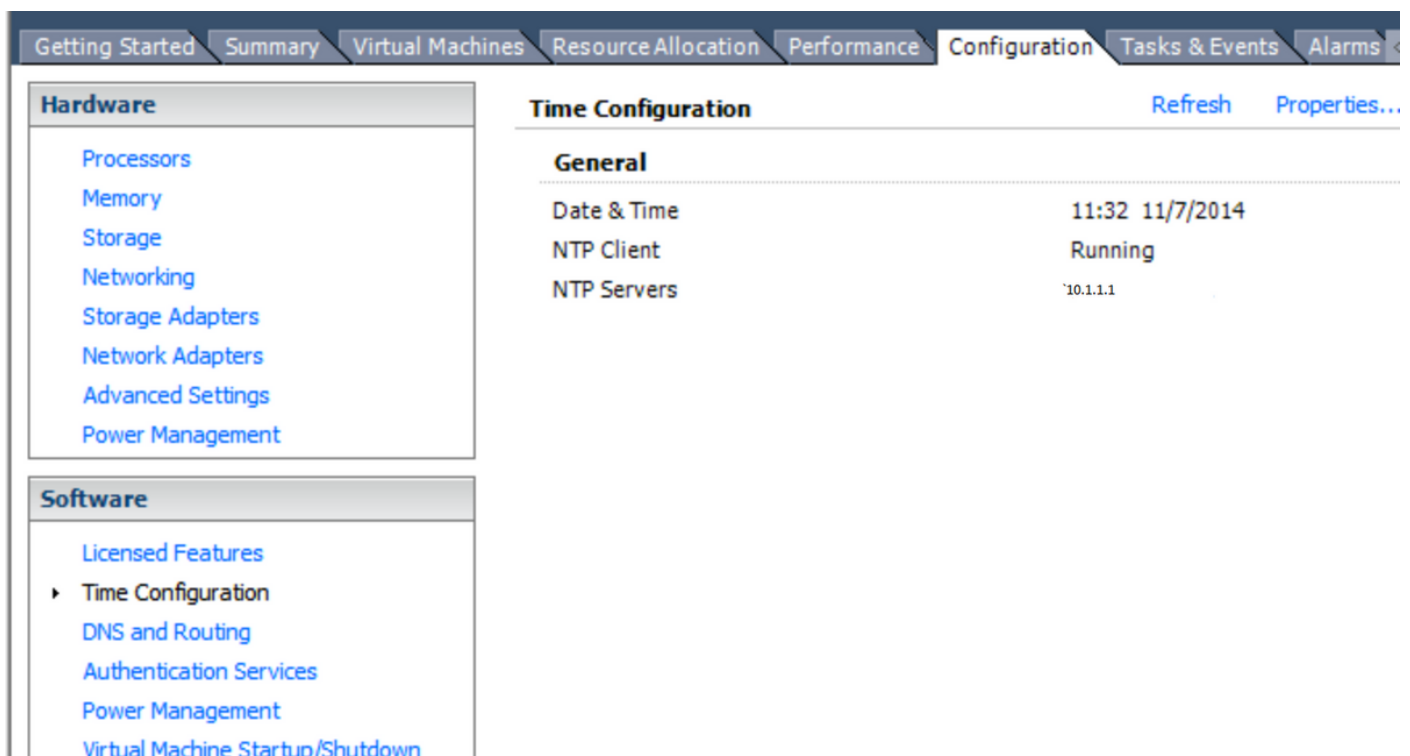
Примечание: Этот документ предоставляет установку лабораторной работы и конфигурацию Exchange 2013 как пример. Несмотря на то, что это - протестированная конфигурация на Exchange, Cisco не предоставляет ограничений на развертывания Exchange. Этот документ не берет в развертывания на производстве и настраиваемые конфигурации.

Примечание: Этот документ предоставляет примеры Exchange, фокусируемого на и подобных факторах 2013 года, должны наблюдаться относительно Exchange 2010. Рекомендуется использовать эту статью с помощью Администратора обмена для оптимального решения.

Примечание: Этот документ предоставляет оптимальные методы совместно проблемам, замеченным по пользовательским развертываниям, так как нет никакого главного ограничения от SocialMiner и UCCX для Exchange.

Синхронизация времени

Обязательно настройте ваш хост ESX для NTP и проверьте статус. Проверьте вкладку конфигурация хоста и выберите конфигурацию времени.



The screenshot shows the vSphere Configuration page for a host. The 'Configuration' tab is selected, and the 'Time Configuration' section is expanded. The 'General' section shows the following settings:

Setting	Value
Date & Time	11:32 11/7/2014
NTP Client	Running
NTP Servers	10.1.1.1

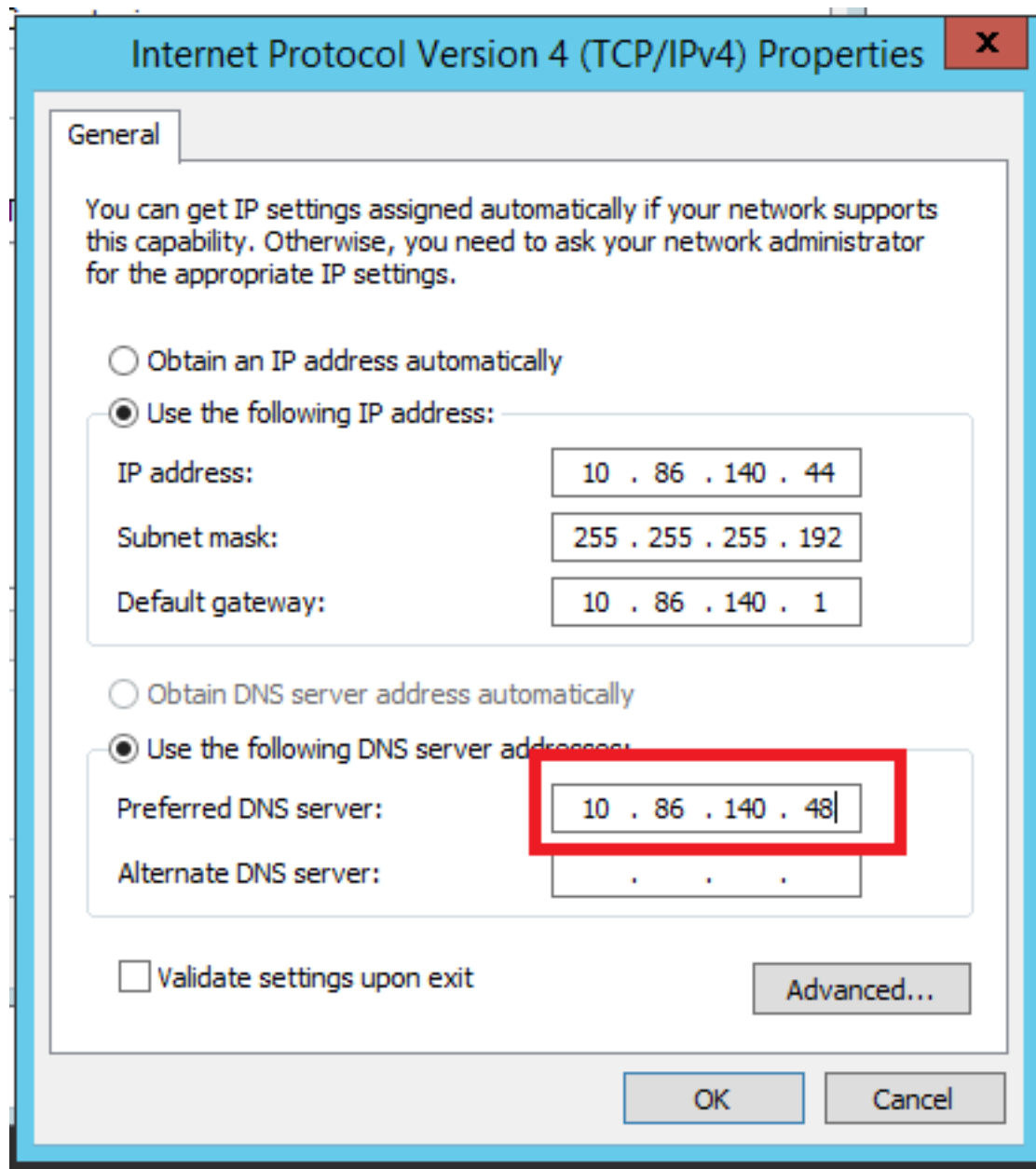
The left sidebar shows the navigation menu with 'Time Configuration' selected under the 'Software' category.

Для Контроллера домена гарантируйте, что время синхронизируется с хостом. Это находится под vm/edit вкладкой параметров настройки/опций, Программными средствами VMware. Установите флажок, который SAID синхронизируют гостевое время с хостом и нажимают ОК.

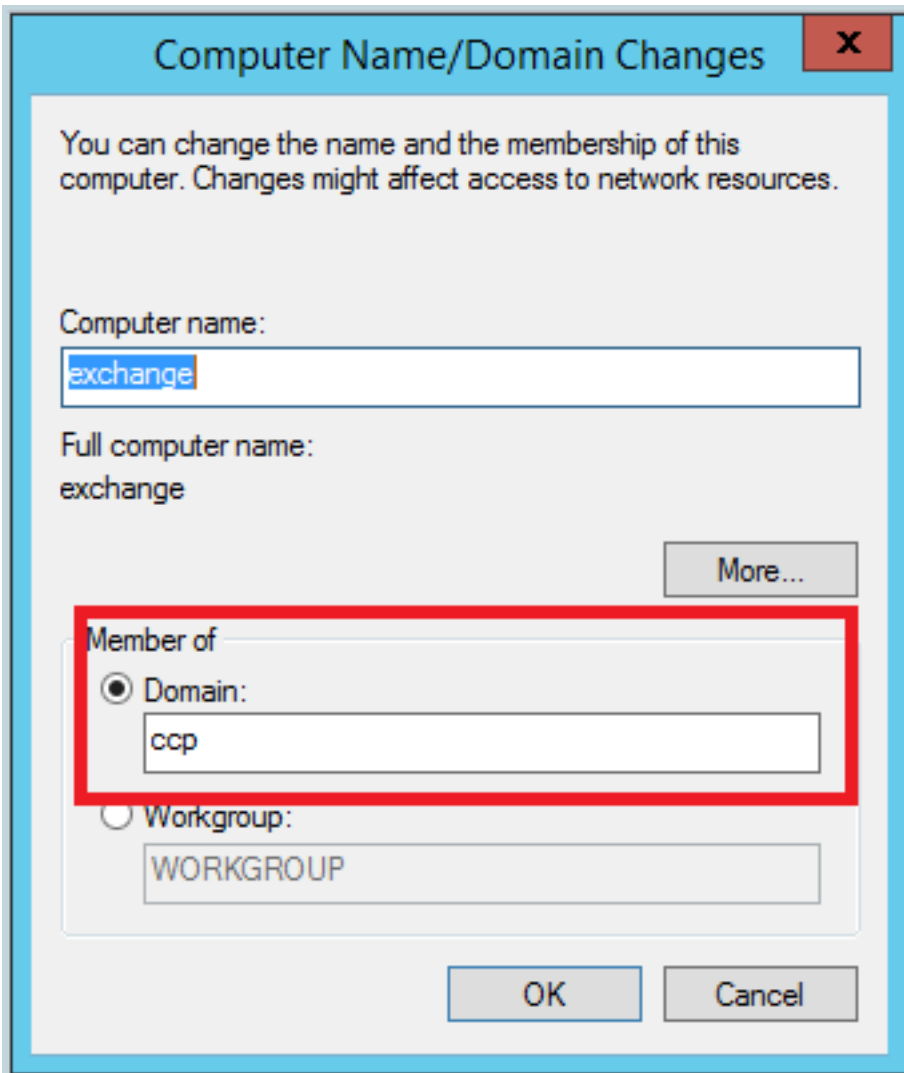
Примечание: Контроллер домена может иметь временную синхронизацию с любым другим источником. В большинстве развертываний сам Контроллер домена действовал бы как источник времени. Гарантируйте, что это остается в синхронизации с хостом, где был бы развернут обмен.

Exchange 2013

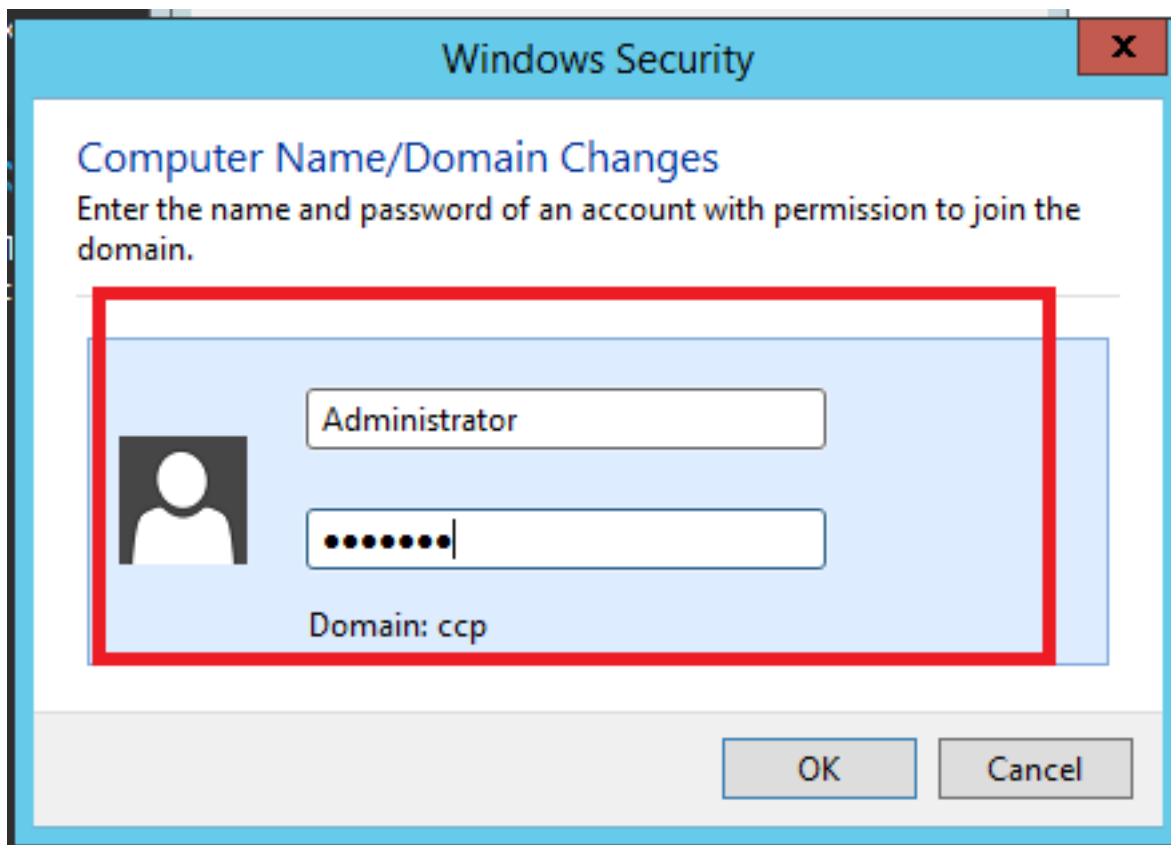
DNS набора к Серверу Active Directory в домене.



Присоединитесь к домену, как выделено ниже.



Аутентифицируйтесь с **Административной Учетной записью** в домене.



Предварительные условия задокументированы в ссылке [здесь](#)

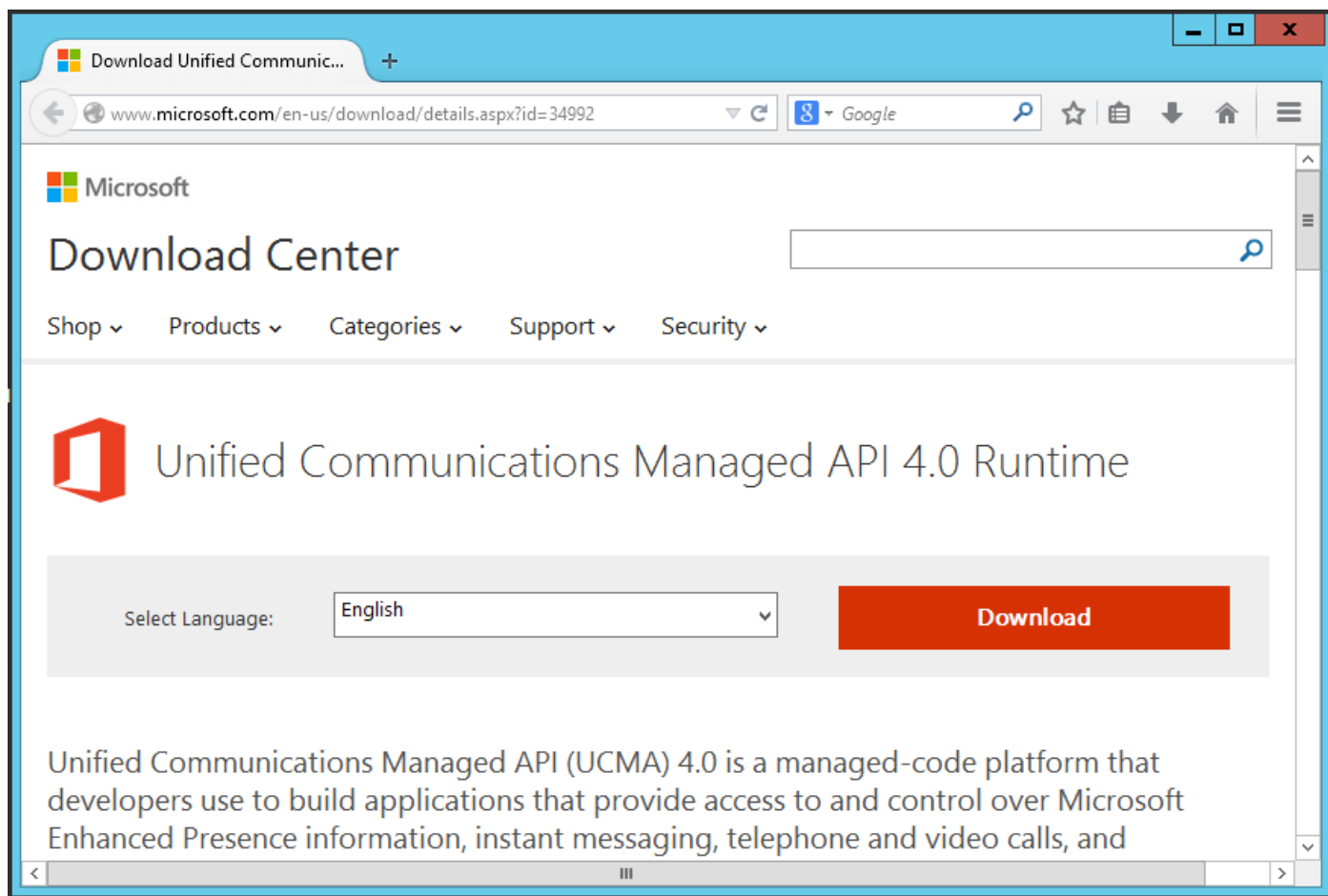
В вышеупомянутой ссылке придерживайтесь [Windows Server 2012 R2](#), и [Windows Server 2012](#) разделов [предварительных условий](#) (зависит от платформы, используемой для установки), [Почтовый ящик или роли сервера Доступа клиента](#) должны быть к придерживавшемуся для установки ролей сервера доступа клиента или Почтового ящика.

Откройте PowerShell с Администраторскими привилегиями и выполните следующие команды:

```
Install-WindowsFeature AS-HTTP-Activation, Desktop-Experience, NET-Framework-45-Features, RPC-over-HTTP-proxy, RSAT-Clustering, RSAT-Clustering-CmdInterface, RSAT-Clustering-Mgmt, RSAT-Clustering-PowerShell, Web-Mgmt-Console, WAS-Process-Model, Web-Asp-Net45, Web-Basic-Auth, Web-Client-Auth, Web-Digest-Auth, Web-Dir-Browsing, Web-Dyn-Compression, Web-Http-Errors, Web-Http-Logging, Web-Http-Redirect, Web-Http-Tracing, Web-ISAPI-Ext, Web-ISAPI-Filter, Web-Lgcy-Mgmt-Console, Web-Metabase, Web-Mgmt-Console, Web-Mgmt-Service, Web-Net-Ext45, Web-Request-Monitor, Web-Server, Web-Stat-Compression, Web-Static-Content, Web-Windows-Auth, Web-WMI, Windows-Identity-Foundation, RSAT-ADDSInstall-WindowsFeature Server-Media-Foundation
```

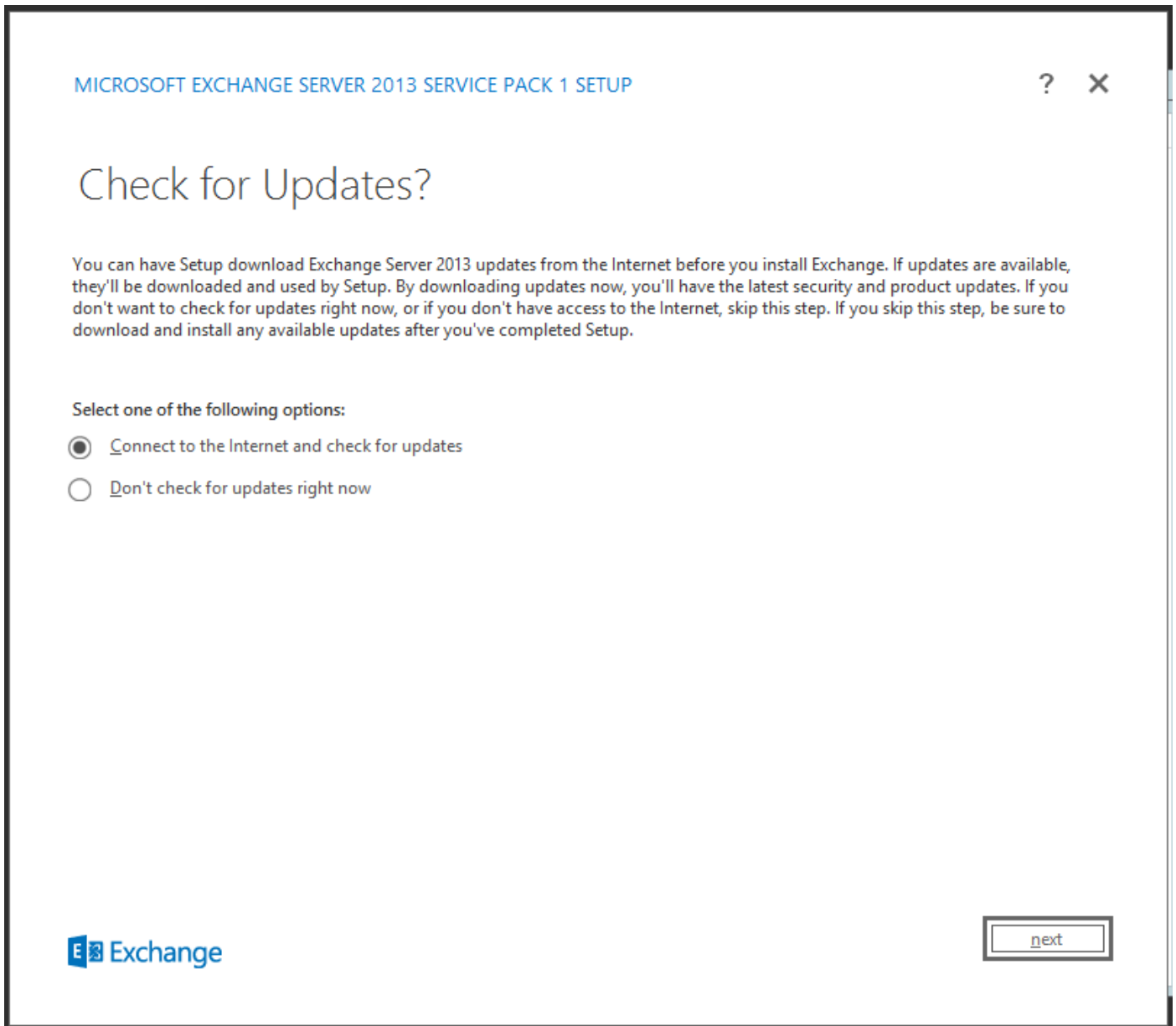
Перезагрузите сервер для завершения установки.

Загрузка и установка "Унифицированная связь Управляемое Время выполнения API 4.0". Эта установка проста. Примите лицензию, нажмите Next на каждом промежуточном диалоговом окне, и затем нажмите Finish.



(Необходимо перезагрузить теперь прежде, чем запустить обменную установку 2013 года),

Запустите "установщика" Exchange 2013 года. Первый кадр побуждает проверять для обновлений. Нажмите кнопку Next.



В этом случае никакие обновления мы нашли. Нажмите кнопку Next.

Downloading Updates...

No updates found, click next to continue with setup.



next

Изображения на экране введения. Нажмите кнопку Next.

Introduction

Welcome to Microsoft Exchange Server 2013!

Exchange Server is designed to help you increase user productivity, keep your data safe, and provide you with the control you need. You can tailor your solution to your unique needs with flexible deployment options, including hybrid deployments that enable you to take advantage of both on-premises and online solutions. You can use compliance management features to protect against the loss of sensitive information and help with internal and regulatory compliance efforts. And, of course, your users will be able to access their email, calendar, and voice mail on virtually any device and from any location. This wizard will guide you through the installation of Exchange Server 2013.

Plan your Exchange Server 2013 deployment:

[Read about Microsoft Exchange Server 2013](#)

[Read about supported languages](#)

[Use the Exchange Server 2013 Deployment Assistant](#)



next

License Agreement

Please read and accept the Exchange Server 2013 license agreement.

MICROSOFT SOFTWARE LICENSE TERMS

MICROSOFT EXCHANGE SERVER 2013 STANDARD, ENTERPRISE, TRIAL AND HYBRID

These license terms are an agreement between Microsoft Corporation (or based on where you live, one of its affiliates) and you. Please read them. They apply to the software named above, which includes the media on which you received it, if any. The terms also apply to any Microsoft

- updates,
- supplements,
- Internet-based services, and
- support services

for this software, unless other terms accompany those items. If so, those terms apply.

By using the software, you accept these terms. If you do not accept them, do not use the software. Instead, return it to the retailer for a refund or credit. If you cannot obtain a refund there, contact Microsoft or the Microsoft affiliate serving your country for information about Microsoft's refund policies. See

- I acept the terms in the license agreement
- I do not accept the terms in the license agreement.



next

Выберите "Use recommended settings" и нажмите затем.

Recommended Settings

Use recommended settings

Exchange server will automatically check online for solutions when encountering errors and provide usage feedback to Microsoft to help improve future Exchange features.

Don't use recommended settings

Manually configure these settings after installation is complete (see help for more information).

[Read more about providing usage feedback to Microsoft](#)

[Read more about checking for error solutions online](#)



back

next

Выберите "Mailbox role", "Client Access role" и "Automatically install Windows Server roles". Нажмите кнопку Next.

Server Role Selection

Select the Exchange server roles you want to install on this computer:

- Mailbox role
- Client Access role
- Management tools
- Edge Transport role
- Automatically install Windows Server roles and features that are required to install Exchange Server



back

next

Поддержите расположение по умолчанию и нажмите затем.

Installation Space and Location

Disk space required: 8013 MB

Disk space available: 89245 MB

Specify the path for the Exchange Server installation:

C:\Program Files\Microsoft\Exchange Server\V15

browse



back

next

Установите организацию. Нажмите кнопку Next.

Exchange Organization

Specify the name for this Exchange organization:

Apply Active Directory split permissions security model to the Exchange organization

The Active Directory split permissions security model is typically used by large organizations that completely separate the responsibility for the management of Exchange and Active Directory among different groups of people. Applying this security model removes the ability for Exchange servers and administrators to create Active Directory objects such as users, groups, and contacts. The ability to manage non-Exchange attributes on those objects is also removed.

You shouldn't apply this security model if the same person or group manages both Exchange and Active Directory. Click '?' for more information.



Malware Protection Settings

Malware scanning helps protect your messaging environment by detecting messages that may contain viruses or spyware. It can be turned off, replaced, or paired with other premium services for layered protection.

Malware scanning is enabled by default. However, you can disable it if you're using another product for malware scanning. If you choose to disable malware scanning now, you can enable it at any point after you've installed Exchange.

Disable malware scanning.

Yes

No

Internet access is required to download the latest anti-malware engine and definition updates.



back

next

Выполнены заключительные проверки. Это может потребовать времени для начала работы. Однажды завершённый, нажмите затем.

Примечание: Перезапуск сервера возможно был бы необходим, если это добирается до конца Проверок Готовности и сообщает о перезапуске в состоянии ожидания. Перезапустите сервер на этом этапе и повторно выполните установщик. После перезапуска мы можем продолжить проверки готовности и продолжить установку.

Readiness Checks

The computer will be checked to verify that setup can continue.

Configuring Prerequisites

85%



back

install

Выберите установку.

Readiness Checks

The computer will be checked to verify that setup can continue.

Prerequisite Analysis

100%

Warning:

Setup will prepare the organization for Exchange 2013 by using 'Setup /PrepareAD'. No Exchange 2007 server roles have been detected in this topology. After this operation, you will not be able to install any Exchange 2007 servers.

For more information, visit: [http://technet.microsoft.com/library\(EXCHG.150\)/ms.exch.setupreadiness.NoE12ServerWarning.aspx](http://technet.microsoft.com/library(EXCHG.150)/ms.exch.setupreadiness.NoE12ServerWarning.aspx)

Warning:

Setup will prepare the organization for Exchange 2013 by using 'Setup /PrepareAD'. No Exchange 2010 server roles have been detected in this topology. After this operation, you will not be able to install any Exchange 2010 servers.

For more information, visit: [http://technet.microsoft.com/library\(EXCHG.150\)/ms.exch.setupreadiness.NoE14ServerWarning.aspx](http://technet.microsoft.com/library(EXCHG.150)/ms.exch.setupreadiness.NoE14ServerWarning.aspx)



install

Нажмите кнопку Finish. Установка Exchange успешна. Перезагрузка, как проинструктировано.

Setup Completed

Congratulations! Setup has finished successfully. To complete the installation of Exchange Server 2013, reboot the computer.

You can view additional post-installation tasks online by clicking the link: <http://go.microsoft.com/fwlink/p/?LinkId=255372>. You can also start the Exchange Administration Center after Setup is finished.

Launch Exchange Administration Center after finishing Exchange setup.



finish

Администрирование

К администрированию Exchange может обратиться URL:

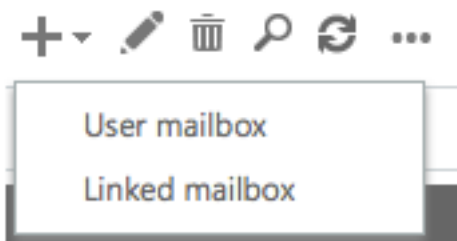
`https://<exchangeServerIp>/ecp/` or just `https://localhost/ecp`

Гарантируйте HTTPS.

Выберите "User mailbox".

Примечание: Типом учетной записи должен быть Почтовый ящик пользователя. Комната и почтовые ящики оборудования не поддерживаются, поскольку они только принимают и отвечают на Запросы Совещания и События Outlook.

mailboxes groups



Это переводит диалоговое окно "Почтового ящика пользователя" в рабочее состояние. Введите подробные данные для нового почтового пользователя.

new user mailbox

Existing user

New user

First name:

Initials:

Last name:

*Display name:

*Name:

Organizational unit:

*User logon name:

@

*New password:

*Confirm password:

Require password change on next logon

[More options...](#)

Войдите к вебу - доступу Outlook:

`https://<exchangeServerIp>/owa` or just `https://localhost/owa`

Гарантируйте HTTPS.

Интеграция UCCX с SocialMiner

Конфигурация для UCCX и SocialMiner базировалась, Электронная почта Агента требует, чтобы конфигурация на странице AppAdmin UCCX создала конфигурацию SocialMiner, создала Почтовый сервер и почтовую Очередь обслуживания Контакта.

См. этот документ для получения дополнительной информации

[Электронная почта агента UCCX](#)

Лучшие методы

Включите IMAP4 на Exchange 2013

От менеджмента Exchange Выполнение Shell следующие команды:

Заставьте сервис IMAP4 Microsoft Exchange запускаться автоматически:

```
Set-service msExchangeIMAP4 -startuptype automatic
```

Запустите сервис IMAP4 Microsoft Exchange:

```
Start-service msExchangeIMAP4
```

Заставьте Вспомогательный сервис IMAP4 Microsoft Exchange запускаться автоматически:

```
Set-service msExchangeIMAP4BE -startuptype automatic
```

Запустите Вспомогательный сервис IMAP4 Microsoft Exchange:

```
Start-service msExchangeIMAP4BE
```

Установите ограничения соединения для IMAP4 на Exchange 2013

От менеджмента Exchange Выполнение Shell следующие команды:

Данный пример устанавливает ограничение соединения для пользователя:

```
Set-ImapSettings -MaxConnectionsPerUser Value
```

Примечание: Значение по умолчанию равняется 16. Это было установлено в 200 в лабораторных средах, однако это может быть увеличено для больших развертываний.

Пределы Размера сообщения (SocialMiner 11.6 и)

От SocialMiner 11.6 мы позволяем прикреплениям до 20 МБ в размере для входящих и исходящих электронных почт. Как правило, для составления увеличений размера из-за кодирования и шифрования мы предлагаем установить предел максимального размера сообщения в обмен к **30 МБ**.

Примечание: Exchange не рассматривает прикрепляемое ограничение размера на транспортной конфигурации. Когда предельные правила размера сообщения применены, Exchange рассматривает объединенный размер всех частей сообщения, тела и прикреплений.

Пределы скорости передачи сообщений

Следующие команды полезны, чтобы исследовать и отрегулировать скорость limiprets для разъёма Клиента Фронтана. Это - разъём, используемый SMTP. Все эти команды должны быть выполнены от менеджмента Exchange Shell.

Получите предел скорости передачи сообщений для разъёмов:

```
Get-ReceiveConnector | ft Name,MessageRateLimit
```

Получите подробные данные для разъёма:

```
Get-ReceiveConnector -Identity "Client Frontend <EXCHANGE2013 hostname>"
```

Увеличьте ограничение скорости для разъёма, который поддерживает SMTP:

```
Get-ReceiveConnector -Identity "Client Frontend <EXCHANGE2013 hostname>" | Set-ReceiveConnector  
-MessageRateLimit 50 Get-ReceiveConnector -Identity "Client Proxy <EXCHANGE2013 hostname>" |  
Set-ReceiveConnector -MessageRateLimit 100
```

Как Создать Новые Базы данных и почтовые ящики Перемещения в них в обмен 2010

- Консоль управления открытого обмена
- Перейдите к **Организационной Конфигурации-> Почтовый ящик**
- В панели Действия справа - нажимают "New Mailbox Database..."
- Дайте Базе данных название, Просмотрите для выбора сервера, нажмите Next .
Нажмите кнопку Next . Нажмите кнопку Next . Нажмите кнопку Finish
- Перейдите к **Конфигурации Получателя-> Почтовый ящик**
- Нажмите для выбора почтового ящика (ящиков), который вы хотите переместить, затем нажать "New Local Move Request..."
- Просмотрите для выбора целевой базы данных, в которую вы хотите переместить почтовый ящик . Нажмите кнопку Next . Нажмите кнопку Next . Щелкните New . Нажмите кнопку Finish
- Видеть выполнение запроса Перемещения: Перейдите к **Конфигурации Получателя-> Запрос Перемещения**

Как Создать Новые Базы данных и почтовые ящики Перемещения в них в обмен 2013

- Открытый ECP: <https://<yourExchangeServer>/ecp>
- Перейдите к **Серверам-> Базы данных** и нажмите Add
- Дайте новой базе данных название и просмотрите для выбора сервера . Нажмите Save
- Перейдите **Получателям-> Миграция** и нажмите Add
- Выберите Move к другой базе данных
- Выберите почтовые ящики пользователя, которые вы хотите переместить . Нажмите кнопку Next . Дайте ему название . Нажмите кнопку Next . Щелкните New
- Вы видите выполнение запроса перемещения путем выбора запроса, что вы просто создали и нажатие выставленных для обозрения подробных данных в области вправо

Как предотвратить мгновенный рост дискового пространства на сервере Exchange

Включите Ведение циклического журнала для обоих Exchange 2010 и 2013

Менеджмент открытого обмена Shell

Выполните команду: `доберитесь-Mailboxdatabase | Набор-MailboxDatabase-CircularLoggingEnabled: $true`

Тогда необходимо демонтировать и установить базы данных для изменения для вступления в силу.

Dismount-Database - идентичность "имя базы данных почтового ящика"

Mount-Database - идентичность "имя базы данных почтового ящика"

Когда вы входите к Консоли управления Exchange Management Console (2010) или еср (2013), можно также установить и демонтировать

(2010) **Организационная Конфигурация-> Почтовый ящик**

Выберите базу данных и в Действиях с нижним правым углом, выберите Dismount Database. По окончании выберите Mount Database.

(2013) **Серверы-> Базы данных**

Выберите базу данных, тогда нажимают "..." значок и нажимают Dismount. По окончании нажмите "..." значок снова и нажмите Mount.

Ждите индексов для состояния. Выполните команду для проверки

`Добраться-MailboxDatabaseCopyStatus`

Примечание: Обратите внимание на то, что SocialMiner не поддерживает формат кодирования кроме UTF-8 для Exchange. Также рекомендуется установить программное средство обнаружения спама/вредоносного ПО на Exchange начиная с UCCX, или SocialMiner не имеют возможности определить электронные почты вредоносного ПО/спама и могут привести к проблемам.

Типичные неполадки

Почтовые проблемы ответа

Краткое описание проблемы

1. В то время как ответы на адреса внутренней почты успешно выполняются, но с адресом FROM как вы главное имя пользователя (UPN), а не допустимый адрес электронной почты, отвечает на электронные письма, передаваемые от Агента Изящества к внешнему сбою адресов электронной почты.

2. SocialMiner не может подключить почтовый канал с Exchange, потому что Exchange не позволяет аутентификацию с внешней учетной записью .com

Изящество:

"Неспособный ответить на электронное письмо клиента. Нажмите Send, чтобы повторить, или повторно поместить в очередь. Если проблема сохраняется, свяжитесь со своим системным администратором".

Канал Электронной почты SocialMiner:

Красный X - "Не может установить соединение с почтовым сервером. Проверьте, имя пользователя и пароль корректно"

Возможная причина

Проверьте параметры настройки UPN на Active Directory

Пример:

В Admin CCX Почтовый CSQ был настроен с -

Почтовый сервер: `companyXX.local`

Почтовое имя пользователя: `CSQname@XXindustries.com`

Рекомендуемое действие

Порт IMAP: 993

Порт SMTP: 587

Организация не имеет `imap` и `smtp` как тот же объект. У нас есть разделение DNS, внутренний `.local` и внешний `.com`

Для SocialMiner для работы мы вставляем адрес электронной почты,

который используется и для IMAP и для SMTP, но внутренняя переписка только проходит с .local, и электронные письма ответа могут только быть посланы от .com

Разрешение:

Создайте суффикс UPN для .com, который обеспечил бы опознавательную гибкость через внутренние и условия эксплуатации. Это сделано на AD на стороне Exchange для включения .com в локальную сеть для целей аутентификации.

Это, как правило, используется для organization с присутствием во множественных странах для имен пользователей для аутентификации с другими суффиксами домена. Это позволяет и трафику IMAP и трафику SMTP аутентифицироваться.

В Сервере доменных имен (DNS) - "Домены и Свойства", создают суффикс UPN для учетных записей для упрощения регистрации через крупные организации.

Active Directory "Пользователи и Компьютеры" требует UPN по умолчанию, который был задан в, входят. UPN, заданный в, входит, совпал бы с адресом электронной почты.

Речевой катастрофический отказ подсистемы pop на UCSX

Краткое описание проблемы	Речевые сбои подсистемы pop на UCSX
Возможная причина	Речевые Сбои Подсистемы pop из-за присутствия символов Emojі в почтовой строке темы. Проблема происходит, когда эта электронная почта представлена агенту, и агент повторно помещает электронную почту в очередь назад к тому же или другому CSQ. Причина состоит в том что, когда символы передают к Openfire UCSX, сбои Openfire, поскольку это принимает только допустимый XML (Расширяемый язык разметки гипертекста (XML)) 1.0 набора символов. Символы Эмоджи не являются частью набора символов XML 1.0.
Рекомендуемое действие	<ul style="list-style-type: none">• Примените фильтр для обнаружения emoji символов в От/к или Строка темы на стороне Exchange.• См. дефектный CSCuz48341. Эта проблема была закреплена на выпуске 11.5. UCSX.

Дампы кучи Openfire на SocialMiner

Краткое описание проблемы	Расширяемый Протокол Обмена сообщениями и Присутствия SocialMiner (XMPP), Сервис (Openfire) не очищает сеансы HTTP должным образом, которые приводят к утечке. Дампы кучи созданы, которые приводят к проблемам производительности на Чате и Электронной почте с SocialMiner
Возможная причина	Версия 3.7.1 OpenFire, которая используется для SocialMiner 10.6, имеет известную ошибку, и это, кажется, было обращено в более поздней версии. http://issues.igniterealtime.org/browse/OF-453
Рекомендуемое действие	<ul style="list-style-type: none">• SocialMiner 11.x имеет последнюю openfire версию 3.8.2, которая имеет известное исправление.• Если вы находитесь на 10.6, то применяете файл COP здесь

Почтовый Канал, неспособный Соединиться

Краткое описание	SocialMiner не может подключить почтовый канал с Exchange
------------------	---

проблемы

SocialMiner и UCCX функциональны на версии 11.5, интегрированной с Exchange 2013. После того, как обновленный к 11.6. Почтовый сервер на UCCX Admin покажет

Cisco Unified CCX Administration
For Cisco Unified Communications Solutions

System Applications Subsystems Wizards Tools Help

SocialMiner Configuration

Save Cancel

Status

Ready

Configure SocialMiner

IP Address / Host Name *: ism-demo-180.cisco.com

User Name*: webadmin

Password*:

Save Cancel

Возможная причина

Журналы SocialMiner указывают:
`runtime/CCBU-runtime.2017-06-20T18-37-42.745.log:Caused: javax.net.ssl. SSLHandshakeException: Server selected TLSv1, but the protocol version is not supported or not supported by the client.`
`runtime/CCBU-runtime.2017-06-20T18-37-42.745.log:0000837786:: 20 июня 2017 21:11:11`
`%CCBU _____ FEEDS-3-SECURE_IMAP_CLIENT_CONNECTION_EXCEPTION: [FEED_ID=100021] [Канал Электронной почты FEED_NAME=CCX Team_IT_Tier2_Email] [exception=javax.mail. MessagingException: Server selected TLSv1, but the protocol version is not supported or not supported by the client.]`
Вход в систему к Интерфейсу командной строки (CLI) SocialMiner и выполняет следующие

Рекомендуемое действие

команды:

- версия min 1.0 клиента tls набора
- системный перезапуск utils (Это перезапускает сервер SocialMiner),

Устранение неполадок

Связанные ошибки DNS решения на Exchange 2013

Exchange 2013 451 4.7.0 Временных ошибок сервера. Please try again later". PRX5. Это - известная неполадка на обменном 2013 (проверка для обновлений от Microsoft).

Разрешение: Гарантируйте, что получить адаптер сети разъёмов связан с определенным IP-адресом и не "Всеми адресами IPv4". Больше подробных данных

<http://www.techieshelp.com/exchange-2013-451-4-7-0-temporary-server-error-please-try-again-later-prx5/>

Пользователь посылает электронное письмо, но вместо успешной передачи, электронная почта находится в папке "Draft".

Разрешение: Центр администрирования Exchange (EAC) Использование придерживается ниже шагов:

- Войдите в EAC
- Перейдите к **Серверам** (элемент на левой нижней части в UI EAC)
- Дважды щелкают сервер (необходимо видеть перечисленный сервер Exchange),

- Щелкните по поискам DSN
- Гарантируйте, что параметры настройки адаптера сети корректны, и собирается исправить хост вместо "Всех адресов IPv4"

Разрешения настройки в обмен так, чтобы можно было убрать базу данных и устранение неполадок

В 2010

- Консоль управления Открытого обмена. Разверните дерево и выберите Toolbox. Двойной щелчок на Пользовательском Редакторе Роли базирующегося управления доступом (RBAC)
- Когда браузер откроется, Войдите как Администратор
- Отредактируйте менеджмент обнаружения и добавьте администратора в качестве участника
- Отредактируйте организационный менеджмент и добавьте экспорт импорта почтового ящика как роль
- Save
- Закройте и Вновь откройте менеджмент Exchange Shell. Новые разрешения загружены

В 2013

- Открытый ECP. Перейдите к **Разрешениям-> Роли Admin**
- Отредактируйте менеджмент обнаружения и добавьте администратора в качестве участника
- Отредактируйте организационный менеджмент и добавьте экспорт импорта почтового ящика как роль
- Save
- Закройте и Вновь откройте менеджмент Exchange Shell. Новые разрешения загружены

Для предотвращения обширного роста емкости диска выключите задержание удаленного элемента

Консоль управления открытого обмена

Для каждой базы данных,

Набор-MailboxDatabase - идентичность <DatabaseName>-DeletedItemRetention 0

Проверить его работало,

Доберитесь-MailboxDatabase | ft название, deleteditemretention

Удалите все удаленные элементы (после изменения опции задержания вниз),

Удалите все удаленные элементы, сохраненные на потенциальное восстановление. Сделайте это для perfcustomer и perfqueue1-20.

Поисковый почтовый ящик - Идентичность" <mailboxName>"-SearchDumpsterOnly-DeleteContent - Сила

Уменьшите.EDB файл, чтобы проверить, что свободное место доступно в вашей Базе данных, и Восстановите пространство

Восстановите любой вакуум, оставленный в базе данных уменьшать файл EDB:

Станьте-MailboxDatabase - Статус | ft название, databasesize, availablenewmailboxspace - автоматическими

Если вы видите большое количество AvailableNewMailboxSpace, то база данных может дефрагментироваться для восстановления пространства.

Вам нужно, по крайней мере, количество нового DatabaseSize, доступного выполненному ниже команд. Можно вычислить, в каком количестве вы нуждаетесь ("DatabaseSize" - "AvailableNewMailboxSpace") * 1.1 = DiskSpaceNeeded для NewDatabaseSize

Демонтировать-база-данных "DBtoShrink"

```
CD c:\Program Files\Microsoft\Exchange Server\V15\Mailbox\DBtoShrink
```

```
eseutil/d DBtoShrink.edb/t C:\defrag\temp.edb
```

Когда это завершит, повторно установите базу данных:

База данных установки "DBtoShrink"

Выполните эту команду снова для наблюдения, сколько пространства доступно теперь:

Станьте-MailboxDatabase - Статус | ft название, databasesize, availablenewmailboxspace - автоматическими

Если ваш.EDB файл является все еще очень большим, но у вас нет большого количества данных в нем - создают новую Базу данных, перемещают ваши старые почтовые ящики в него и удаляют старую базу данных для исправления пространства

Для завершения исправления всего Дискового пространства создайте новую базу данных и переместите все почтовые ящики к нему, затем

удалите старое.

Новый-MailboxDatabase - название "NewDB1" - сервер "ExchangeServerName"-EdbFilePath C:\Program Files\Microsoft\Exchange Server\V15\Mailbox\NewDB1\NewDB1.edb

Mount-Database - Идентичность "NewDB1"

Включите ведение циклического журнала,

Доберитесь-Mailboxdatabase | набор-MailboxDatabase-CircularloggingEnabled: \$true

Dismount-Database - Идентичность "NewDB1"

Mount-Database - Идентичность "NewDB1"

Ждите индексов для состояния. Выполните команду для проверки:

Добратся-MailboxDatabaseCopyStatus

Почтовые ящики перемещения от старой базы данных до новой базы данных:

Получать-почтовый-ящик - база данных "OldDB1" | новый-MoveRequest-TargetDatabase "NewDB1"

В обмен 2010, можно очистить существующий MoveRequests, прежде чем можно будет выполнить вышеупомянутую команду. Консоль управления Открытого обмена. Перейдите к Конфигурации Получателя-> Запрос Перемещения.

Выберите все запросы перемещения и щелкните по "Clear Move Request" в панели Действия справа.

Ждите, пока статус не завершен. Видеть статус,

Получите-MoveRequestStatistics-MoveRequestQueue "NewDB1"

Демонтируйте старую базу данных:

Демонтировать-база-данных "OldDB1"

Проверьте, что можно обратиться ко всем почтовым ящикам в новой базе данных как ожидалось, затем удалите старую базу данных. Используйте командную строку или ECP. Под Серверами-> Базы данных. Выберите oldDB1 базу данных и щелкните, удаляют.

Типичные проблемы для замедления на Сервере Exchange

Шаг 1. Физический диск Сервера Exchange низок на пространстве.

Шаг 2. Почтовые ящики Exchange достигли своего предела (По умолчанию является 2GB).

Шаг 3. Проверьте состояние индекса содержания базы данных - оно может показать подведенный или failedAndSuspended.

Используйте ECP для Exchange 2013

- Перейдите к <https://сервер Exchange <you>/еср> и Войдите
- Перейдите к **Серверам-> Базы данных**, выберите свою базу данных почтового ящика и посмотрите в правой панели, где необходимо видеть "Состояние индекса содержания":. это должно показать "Здоровый". Если это не делает, придерживается ссылки ниже для решения проблемы

Используйте менеджмент Exchange Shell (И Exchange 2013 и Exchange 2010)

- Выполните команду: **добратся-MailboxDatabaseCopyStatus**
- "Содержание индексирует состояние": должен показать "Здоровый". Если это не делает, придерживается ссылки ниже для решения проблемы

Используйте консоль управления Exchange Management Console для Exchange 2010

- Перейдите к Microsoft Exchange **На месте-> Конфигурация сервера-> Почтовый ящик**
- Во вкладке Database Copies щелкните по своей Базе данных
- При Действиях справа, щелкните по Properties. Во всплывающем окне вкладка Общие проверяют "Состояние индекса содержания":. это должно показать "Здоровый". Если это не делает, придерживается ссылки ниже для решения проблемы

Для решения проблемы состояния индекса содержания следуют этим инструкциям:

<http://theucguy.net/fix-corrupted-content-index-catalog-of-a-mailbox-database-with-single-copy/>

Дополнительные сведения

- [Неподдерживаемые конфигурации для UCSX и Интеграция SocialMiner для Неголосового](#)

Получение документации и подача запроса на обслуживание

Для получения информации о получении документации, использовании Инструмента поиска ошибки Cisco (BST), подача запроса на обслуживание и сбор дополнительной информации, видят Новые функции и возможности в Документации продукта Cisco в: <http://www.cisco.com/c/en/us/td/docs/general/whatsnew/whatsnew.html>.

Подпишитесь на Новые функции и возможности в Документации продукта Cisco, которая перечисляет всю новую и пересмотренную техническую документацию Cisco как канал RSS, и отправьте содержание непосредственно вашему рабочему столу с помощью приложения читателя. Каналы RSS являются бесплатным обслуживанием.