

Поведение номеронабирателя SIP UCCE с тональными посылками специальных сведений

Содержание

[Введение](#)

[Предварительные условия](#)

[Требования](#)

[Используемые компоненты](#)

[Проблема](#)

[Решение](#)

Введение

Когда шлюз передает **Обновленное сообщение** анализа установления исходящего соединения (CPA) перед **200 Событиями снятия трубки Ok**, этот документ описывает поведение номеронабирателя Протокола SIP в Cisco Unified Contact Center Enterprise (UCCE) среда.

Предварительные условия

Требования

Компания Cisco рекомендует предварительно ознакомиться со следующими предметами:

- Cisco UCCE
- Cisco SIP Выпуска 8.x UCCE или номеронабиратель Skinny Client Control Protocol (SCCP)

Используемые компоненты

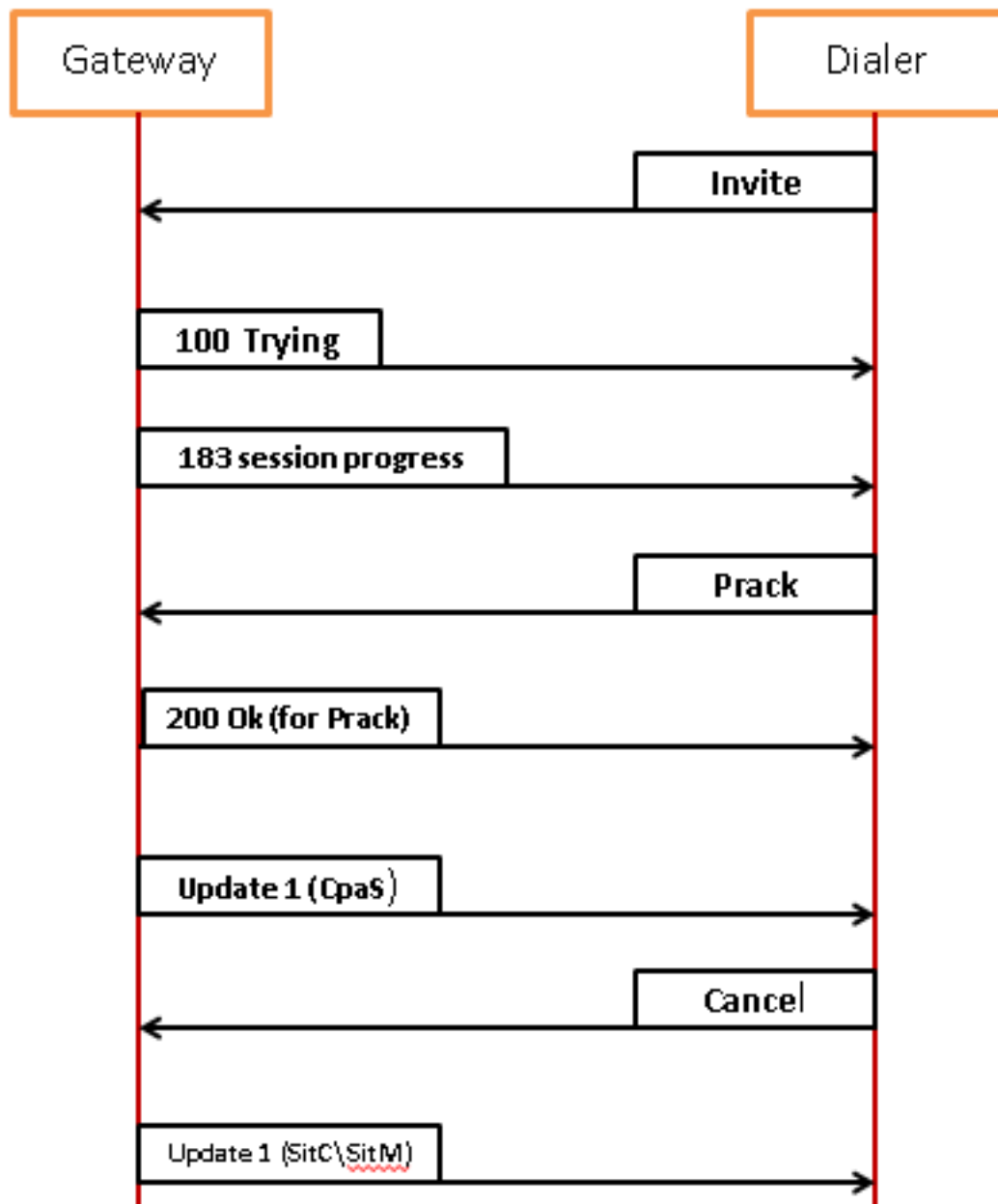
Сведения в этом документе основываются на Cisco UCCE исходящий номеронабиратель.

Сведения, представленные в этом документе, были получены от устройств, работающих в специальной лабораторной среде. Все устройства, описанные в этом документе, были запущены с чистой (стандартной) конфигурацией. В рабочей сети необходимо изучить потенциальное воздействие всех команд до их использования.

Проблема

Вызовы отмен номеронабирателя SIP и ошибка Кода 2 (**DIAL_ERROR**), сообщение появляется, когда шлюз передает обновленное сообщение за анализом CPA перед **200 Ok** для сообщения со снятой трубкой.

Этот образ иллюстрирует поток процессов:



Номеронабиратель отменяет вызов, потому что это не видит, что **200** сообщений **Ok** для оригинала приглашают, который прибывает из шлюза.

Если вызов будет фактическим голосом, автоответчиком, факсом или подобным типом вызова, это поведение ожидается. В этой ситуации Telco (телефонная компания) должен передать **сообщение CONNECT Q.931 ISDN** так, чтобы шлюз мог генерировать **200** сообщений **Ok** и передать его номеронабирателю.

Однако в некоторых случаях Telco (телефонная компания) не может завершить вызов и передает причину для шлюза с Тональными посылками специальных сведений

(НАХОДИТСЯ). Этот ответ придерживается записанным сообщением, которое описывает проблему.

Примечание: См. статью Wikipedia [Тональных посылок специальных сведений](#) для получения дополнительной информации.

Когда эти тоны передаются вместо **сообщения CONNECT Q.931 ISDN**, процессорный модуль CPA шлюза обнаруживает его и передает **Обновленное сообщение SIP** к номеронабирателю вместо **200** сообщений **Ok**, которые заставляют номеронабирателя отменять вызовы с запрещенным кодом 2 ошибки. Кроме того, шлюз устанавливает коммуникационный тракт и передает сообщение уведомления к номеронабирателю.

Решение

Для исправления поведения номеронабирателя в отношении, **НАХОДЯТСЯ** вызовы, необходимо установить **ES_4** на коде Версии 9.0 (4). См. идентификатор ошибки Cisco [CSCuj55253](#) для получения дополнительной информации.

Примечание: Это решение только истинно для **НАХОЖДЕНИЯ M**, и **НАХОДИТЕСЬ** вызовы **C**. С другими типами вызовов, такими как голос, автоответчик или факсы - вызовы, Telco (телефонная компания) должен передать **сообщение CONNECT Q.931 ISDN**. Это позволяет шлюзу генерировать **200** сообщений **Ok** для номеронабирателя. Если Раннее предложение Сред предоставлено Открытой коммутируемой телефонной сетью (PSTN), то затроньте Центр технической поддержки (TAC) шлюза и команды поставщика для исправления проблемы.