

Как установить, настройте и устраните неполадки? Приложение видеокamеры SIP? s

Содержание

[Введение](#)

[Предварительные условия](#)

[Требование](#)

[Используемые компоненты](#)

[Процедура для установки приложения камеры](#)

[Настройте Cisco CUCM для использования с приложением видео SIP](#)

[Процедура для Настройки приложения камеры](#)

[Устранение неполадок](#)

[Как экспортировать журналы от камеры](#)

[Журналы для обращения, в то время как Устранение неполадок ПРИЛОЖЕНИЙ Камеры](#)

[Шаги устранения неполадок и команды от CLI камеры](#)

Введение

Этот документ описывает приложение Видео SIP, которое позволяет IP-камере передать и получить Видео к, и от внешнего устройства клиента SIP как Cisco Управляет Унифицированная связь.

Предварительные условия

Требование

Компания Cisco рекомендует предварительно ознакомиться со следующими предметами:

- VSM 7.6 и позже, приложение SIPVideo_SX_V4.4.cpk камеры, Модели камеры 6620, 6630, 3620, 3630, 6500 фунтов, 7530 фунтов, CUCM & IP Phone.
- Аппаратное соединение на камере для соединения внешнего микрометра и внешних громкоговорителей.
- CUCM, IP-телефон

Используемые компоненты

Сведения в этом документе основываются на VSM 7.8 с последним микропрограммным обеспечением камеры 2.8 версии

Сведения, представленные в этом документе, были получены от устройств, работающих в специальной лабораторной среде. Все устройства, описанные в данном документе, были запущены с конфигурацией по умолчанию. Если ваша сеть является оперативной, удостоверьтесь, что вы понимаете потенциальное воздействие любой процедуры.

Процедура для установки приложения камеры

Шаг 1: Вход в систему к VSOM.

Шаг 2: Перейдите к Системному параметру> Приложение Камеры.

Шаг 3. Нажмите в, добавляют.



Шаг 4. . Просмотрите Приложение SIPVideo от локального компьютера (Например, SIPVideo_SX_V4.4.cpk)

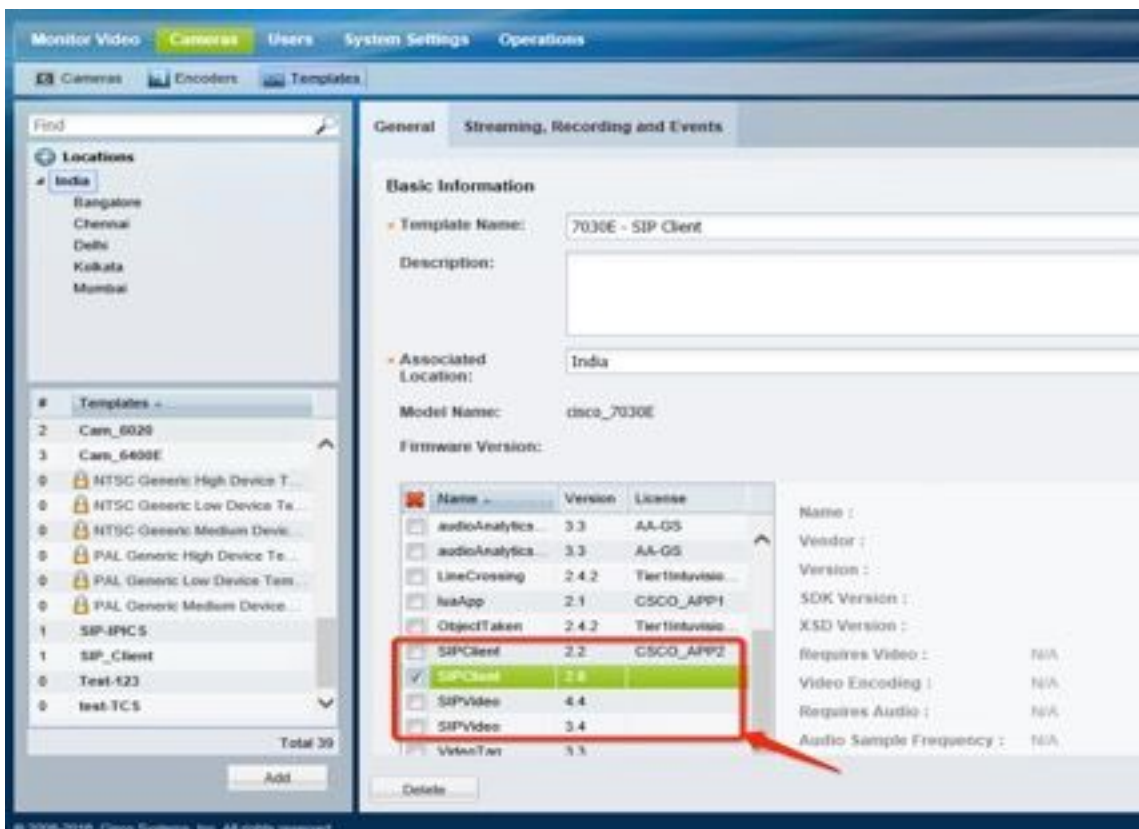


Приложения камеры доступны на cisco.com. Нажмите на эту ссылку, выберите требуемую **Модель камеры** и Выберите **Software Type IP Camera Application** и **Utilities**. Загрузите требуемое Приложение.

https://программное_обеспечение.cisco.com/download/navigator.html?mdfid=282090226&flowid=50644)

Теперь, Приложение Камеры должен быть позволен на Шаблона Камеры быть управляемым VSOM

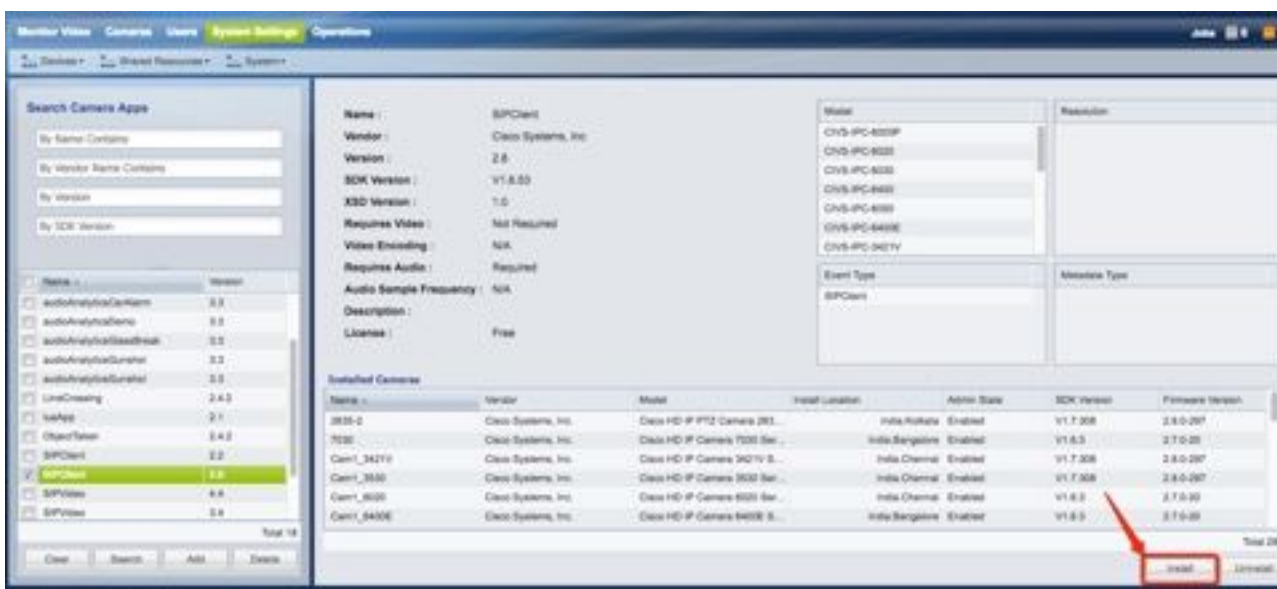
Шаг 5. . Перейдите к Камерам> Шаблон> Шаблон Камеры, как показано в образе:



Шаг 6. Выберите SIPVideo App.

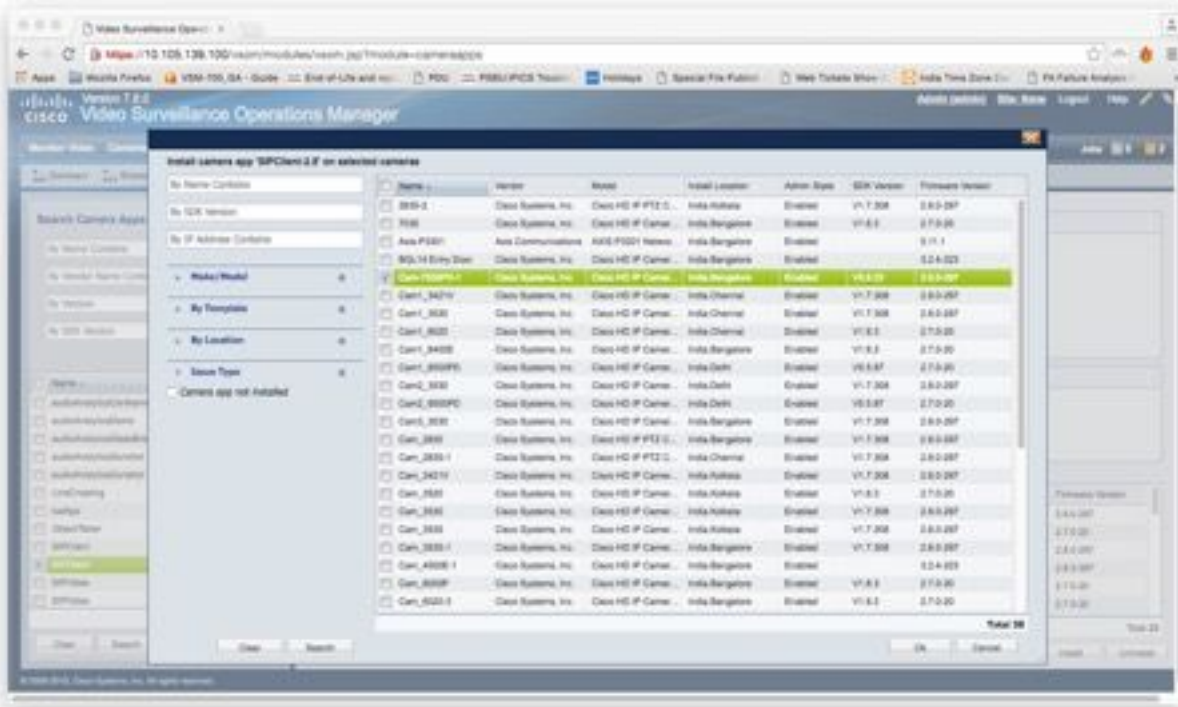
Шаг 7. Нажмите Save.

Шаг 8. Перейдите к Системному параметру> Приложение Камеры, выберите SIPVideo App и щелчок в Установке.



Шаг 9. Проверьте приложение Камеры, не установленное для распечатки камеры, которая не имеет APP SIPVideo.

Шаг 10. Теперь выберите Model камеры, на которых ПРИЛОЖЕНИЯХ должен быть установлен (множественные камеры могут быть выбраны), и щелчок в ОК., как показано в образе:



Теперь VSOM выдвигает конфигурацию и App data к камере. Приложения установлены на камере в зависимости от совместимости камеры и версии микропрограммы.

Это завершает Установку Приложений Камеры на Камере.

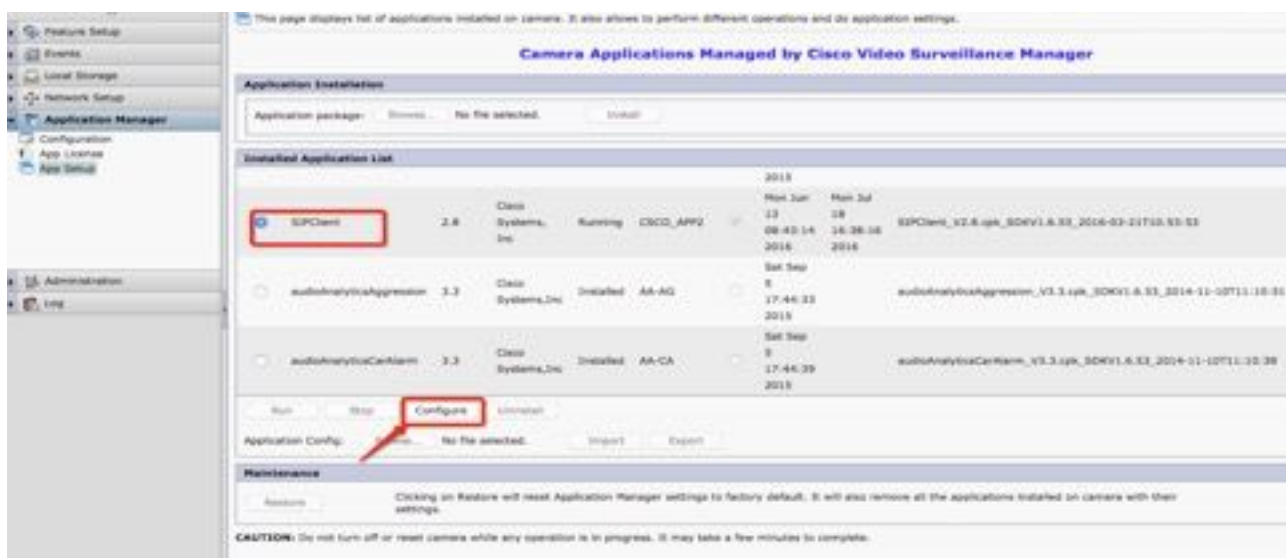
Настройте Cisco CUCM для использования с приложением видео SIP

Процедура для Настройки приложения камеры

Шаг 1. Вход в систему к веб-Gui камеры.

Шаг 2. Перейдите для Устанавливания> Диспетчер приложений> Настройка Приложения.

Шаг 3. Выберите SIPVideo и нажмите в, Настраивают, как показано в образе:



Шаг 4. . Введите соответствующие значения в Страницу конфигурации приложения

SIPVideo, как показано в образ:



Примечание: В вышеупомянутой конфигурации Приложение SIPVideo используется к потоковому аудио от камеры на IP-телефоне или недостатке-versa.

- Режим приложения – CUCM
- Сервер SIP – IP-адрес CUCM
- Имя пользователя – Конечное Имя пользователя и пароль от CUCM, созданного ниже при Шаге 15.

Шаг 5. . Вход в систему к **CUCM**.

Примечание: Добавление камеры к Cisco Unified Communications Manager позволяет тому приложению поддерживать камеру. Когда вы добавляете камеру, вы добавляете устройство как телефон. Необходимо добавить каждую камеру, которая выполнит приложение Видео SIP.

Шаг 6. Перейдите к **Device> Phone**, добавьте **новый**

Шаг 7. От **Типа телефона** выберите **Third-Part SIP Device (Advanced)**.

Шаг 8. Область **Device Information**, введите **MAC-адрес IP-камеры**.

Шаг 9. Выберите **Default for Device Pool**, Phone Button Template выбирают **Third-party SIP Device (Advanced)**

Шаг 10. В Общем телефонном профиле выберите **Standard Common Phone profile**

Шаг 11. В Протоколе Определенная информация Профиль Безопасности устройства выбирает **Third-party SIP Device Advanced**.

Шаг 12. Проверьте **требуемую точку передачи медиапотоков**.

Шаг 13. Оставьте все Настройки по умолчанию.

Phone Type	
Product Type:	Third-party SIP Device (Advanced)
Device Protocol:	SIP

Real-time Device Status	
Registration:	Registered with Cisco Unified Communications Manager CUICM-10
IPv4 Address:	10.105.139.110
Active Load ID:	None
Download Status:	None

Device Information	
<input checked="" type="checkbox"/> Device is Active	
<input type="checkbox"/> Device is not trusted	
MAC Address*	0022BDFB7CAF
Description	IP Camera
Device Pool*	Default View Details
Common Device Configuration	< None > View Details
Phone Button Template*	Third-party SIP Device (Advanced) View Details
Common Phone Profile*	Standard Common Phone Profile View Details
Calling Search Space	< None > View Details
AAR Calling Search Space	< None > View Details
Media Resource Group List	< None > View Details
Location*	Hub_None View Details
AAR Group	< None > View Details
Device Mobility Mode*	Default View Current Device Mobility Settings
Owner	<input checked="" type="radio"/> User <input type="radio"/> Anonymous (Public/Shared Space)
Owner User ID*	6005 View Details
Use Trusted Relay Point*	Default View Details
Always Use Prime Line*	Default View Details
Always Use Prime Line for Voice Message*	Default View Details
Geolocation	< None > View Details
<input type="checkbox"/> Retry Video Call as Audio	
<input type="checkbox"/> Ignore Presentation Indicators (internal calls only)	
<input checked="" type="checkbox"/> Logged Into Hunt Group	
<input type="checkbox"/> Remote Device	

Number Presentation Transformation

Caller ID For Calls From This Phone

Calling Party Transformation CSS < None >

Use Device Pool Calling Party Transformation CSS (Caller ID For Calls From This Phone)

Remote Number

Calling Party Transformation CSS < None >

Use Device Pool Calling Party Transformation CSS (Device Mobility Related Information)

Protocol Specific Information

BLF Presence Group* Standard Presence group

MTP Preferred Originating Codec* 711ulaw

Device Security Profile* Third-party SIP Device Advanced - Standard SIP N

Routing Calling Search Space < None >

SUBSCRIBE Calling Search Space < None >

SIP Profile* Standard SIP Profile [View Details](#)

Digest User 6005

Media Termination Point Required

Unattended Port

Require DTMF Reception

Allow Presentation Sharing using BFCF

Allow IX Applicable Media

MLPP and Confidential Access Level Information

MLPP Domain < None >

Confidential Access Mode < None >

Confidential Access Level < None >

Шаг 14. Добавление конечного пользователя.

Примечание: Добавление конечного пользователя к Cisco Unified Communications Manager и соединение и конечного пользователя с камерой позволяют камере, которая выполняет приложение клиента SIP для регистрации в Cisco Unified Communications Manager. Cisco рекомендует создать одного конечного пользователя и партнера что конечный пользователь с каждой камерой.

Шаг 15. Выберите **User Management à End User** и **Add New**.

User Information

User Status: Active Local User

User ID *
6005

Password
.....

Confirm Password
.....

Self-Service User ID
6005

PIN
.....

Confirm PIN
.....

Last name *
Camera

Middle name

First name

Title

Directory URI

Telephone Number
6005

Home Number

Mobile Number

Pager Number

Mail ID

Manager User ID

Department

User Locale
< None >

Associated PC

Digest Credentials
.....

Confirm Digest Credentials
.....

User Profile
Use System Default(*Standard (Factory Default) | [View Details](#)

Service Settings

Home Cluster

Enable User for Unified CM IM and Presence (Configure IM and Presence in the associated UC Service Profile)

Include meeting information in presence(Requires Exchange Presence Gateway to be configured on CUJCM IM and Presence server)

UC Service Profile
Use System Default | [View Details](#)

Добавьте Идентификатор пользователя, и Пароль (эти Пользовательские данные должны использоваться на Приложении Камеры),

Шаг 16. Добавьте **идентификатор пользователя, пароль, фамилию**

Шаг 17. В Сведениях об устройстве нажмите в Сопоставлении устройств. Выберите Camera MAC и Save Selected/Changes, тогда MAC-адрес должен быть доступным для просмотра на управляемых Устройствах.

Шаг 18. Нажмите в **сохранении**.

Device Information

Controlled Devices: SEP0022B0FB7CAF

Available Profiles: [Empty list]

CTI Controlled Device Profiles: [Empty list]

Device Association: Line Appearance Association for Presence

Extension Mobility

Available Profiles: [Empty list]

Controlled Profiles: [Empty list]

Default Profile: -- Not Selected --

BLF Presence Group*: Standard Presence group

SUBSCRIBE Calling Search Space: < None >

Allow Control of Device from CTI

Enable Extension Mobility Cross Cluster

Directory Number Associations

Primary Extension: 6005

Mobility Information

Enable Mobility

Enable Mobile Voice Access

Maximum Wait Time for Desk Pickup*: 10000

Шаг 19. Перейдите к **Device à Phone> MAC-адрес Камеры**.

Шаг 20. В Сведениях об устройстве выберите **Owner** и нажмите **User**.

Шаг 21. В Сведениях об устройстве нажмите **Owner User ID, Select USER ID** (созданный от Шага 15)

Шаг 22. **Сохраните и Примените Config**. (Перезагрузите config, при необходимости),

Шаг 23. Камера **перезагрузки** для инициализации Приложения Камеры снова для инициирования SIP к CUCM.

Шаг 24. Наберите 6005 от IP-телефона, Аудио / Поток видеосигналов начнется с Камеры на Конечное устройство SIP (IP-телефон)

Устранение неполадок

Как экспортировать журналы от камеры

Шаг 1. Вход в систему к веб-gui Камеры.

Шаг 2. Перейдите к журналам **Setup à Administration à Maintenance à Camera**. Нажмите журналы **Export**.

Загрузка к локальному компьютеру

Журналы для обращения, в то время как Устранение неполадок ПРИЛОЖЕНИЙ Камеры

SIPVideo.log – Этот журнал показывает статус Файла конфигурации SIPVideo и последнее состояние обновления файла config. Это также помогает в рассмотрении статуса SIPDeamon камеры.

Предупреждения. журнал – Это регистрирует все события на камере, полезно отладить прошлую проблему, которая находится в ссылке на события в журналах.

Appmgr.log – Этот журнал имеет отнесенные записи всего приложения и также журналы состояния приложения

Appmgrtrace.log – Это регистрирует информацию о том, как приложениями управляют и информация лицензии.

SIPVideo_verbose.log – То, когда Приложение Камеры включено с Отладкой, позволяет вам enable logging, который заставляет систему писать связанную с приложением информацию в файл журнала. Файл журнала называют SIPVideo_verbose.log и сохранены в/var/log папке на IP-камере, которую этот журнал дает подробности завершенной транзакции Приложения Камеры, Связи между CUCM к приложению Камеры.

Шаги устранения неполадок и команды от CLI камеры

- Файл config APP камеры доступен на/usr/apps/appmgr/appMgrConfig.xml. Этот файл конфигурации помогает вам понимать то, что является приложениями, которыми управляет камера и какой VSOM управляет этими ПРИЛОЖЕНИЯМИ.
- SIPClient может быть остановлен и начал использовать эти команды:
/usr/apps/SIPVideo/stop.sh
/usr/apps/SIPVideo/start.sh
- /usr/apps/SIPVideo/html/configparams.xml это регистрирует, держится, рабочий config приложения камеры принимают решение работать.

- **/usr/apps/SIPVideo/config.info** это регистрирует, держит версию приложений Исключая.. SIPVideo 1.0, SIPVideo 2.8