

# Сервер TelePresence и MCU пример конфигурации снимка консоли Codian

## Содержание

[Введение](#)

[Предварительные условия](#)

[Требования](#)

[Используемые компоненты](#)

[Общие сведения](#)

[Настройка](#)

[Проверка](#)

[Устранение неполадок](#)

## Введение

Этот документ предоставляет пример конфигурации, который используется для выполнения снимка консоли на сервере Cisco TelePresence или Устройстве управления многосторонней связью (MCU) Cisco.

## Предварительные условия

### Требования

Cisco рекомендует иметь требуемые материалы перед попыткой конфигурации, которая описана в этом документе:

- ПК или портативный ПК
- Программа эмуляции терминала, такая как PuTTY, Безопасный CRT или TeraTerm
- Кабель последовательной консоли, который использует кабель RJ45 к DB9, который предоставлен MCU или TPS
- MCU Cisco TelePresence

### Используемые компоненты

Сведения, содержащиеся в данном документе, касаются следующих версий программного обеспечения и оборудования:

- Сервер Cisco TelePresence 7010

- Cisco TelePresence MCU серии 5300
- Cisco TelePresence MCU серии 4500
- Cisco TelePresence MCU серии 4200
- Cisco TelePresence ISDN серии шлюза
- Cisco TelePresence ядро сервисов мобильности (MSE) серии 8000

Сведения, представленные в этом документе, были получены от устройств, работающих в специальной лабораторной среде. Все устройства, описанные в этом документе, были запущены с чистой (стандартной) конфигурацией. В рабочей сети необходимо изучить потенциальное воздействие всех команд до их использования.

## Общие сведения

Часто, Центр технической поддержки Cisco (TAC) запрашивает получить снимок консоли из сервера Cisco TelePresence или MCU. Когда вы пытаетесь решить проблемы, включить неожиданные перезагрузки, потребность в этих данных, как правило, возникает.

Когда проблемное событие происходит, снимок консоли предоставляет гранулированные сведения о системе. Перехват выполнен через программу эмуляции терминала, которая используется. Выходные данные должны быть зарегистрированы к текстовому файлу, который сохранен на ПК или другом восстановимом местоположении. Когда вы устанавливаете соединение, гарантируете настройку консольного соединения так, чтобы это никогда не испытывало таймаут.

**Примечание:** Программой эмуляции терминала, которая используется в этом примере конфигурации, является PuTTY. Безопасный CRT, TeraTerm и другая программа эмуляции терминала могут также использоваться, но необходимо отрегулировать параметры конфигурации соответственно.

## Настройка

**Примечание:** Эта статья предполагает создание физического консольного соединения к MCU или TPS. Для получения дополнительной информации об этих параметрах настройки, обратитесь к [Соединению с консольным портом на полученной статье Cisco модуля Codian Cisco](#).

Выполните эти шаги для настройки консоли:

1. Откройте PuTTY и задайте подключение последовательной консоли с соответствующим COM - портом для вашего устройства:

**Примечание:** Для получения дополнительной информации об этих параметрах настройки, обратитесь к [Соединению с консольным портом на полученной статье Cisco модуля Codian Cisco](#).



Category:

- [-] Session
  - [...] Logging
- [-] Terminal
  - [...] Keyboard
  - [...] Bell
  - [...] Features
- [-] Window
  - [...] Appearance
  - [...] Behaviour
  - [...] Translation
  - [...] Selection
  - [...] Colours
- [-] Connection
  - [...] Data
  - [...] Proxy
  - [...] Telnet
  - [...] Rlogin
  - [+] SSH
    - [...] Serial

Options controlling local serial lines

Select a serial line

Serial line to connect to

Configure the serial line

Speed (baud)

Data bits

Stop bits

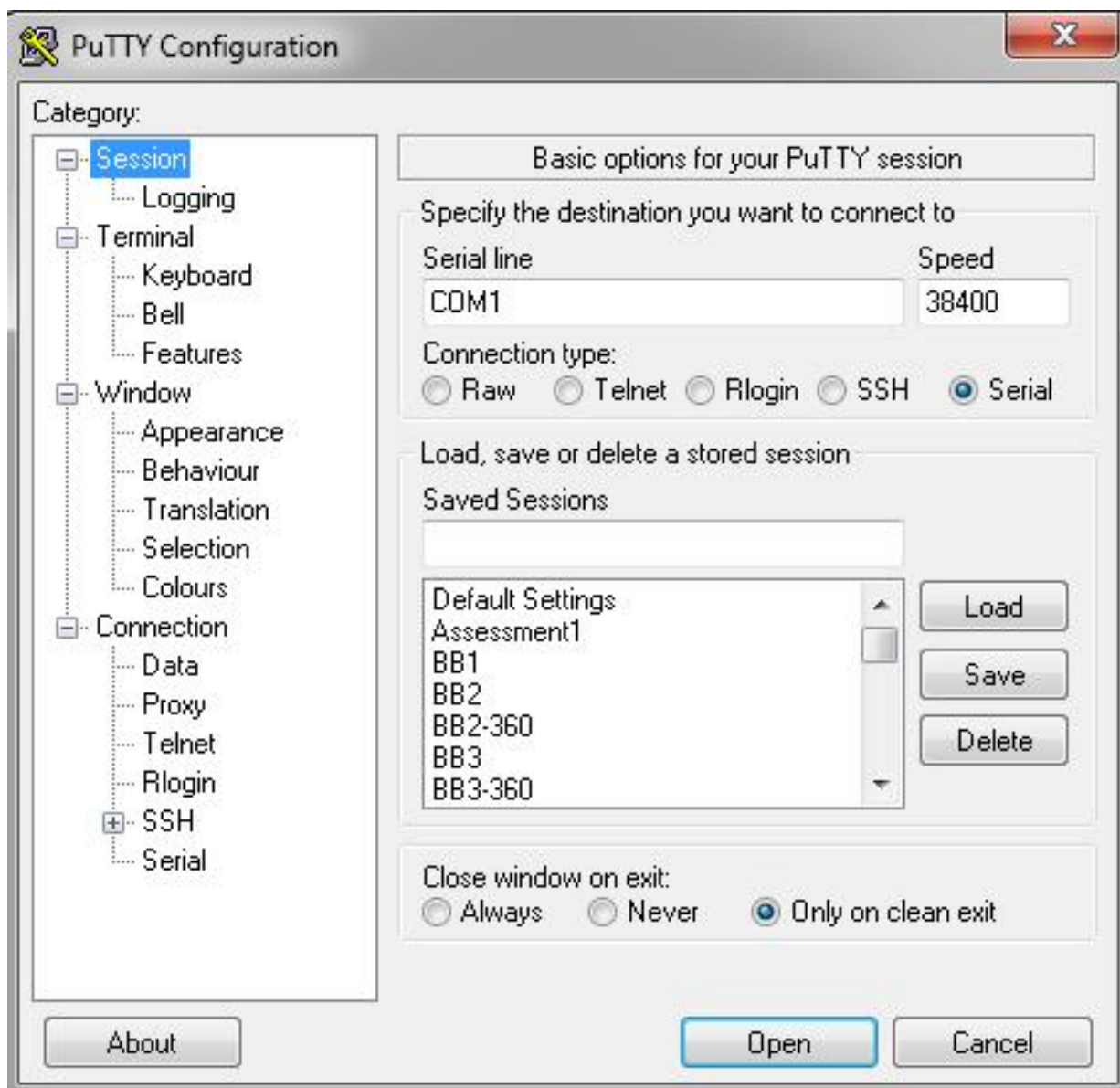
Parity

Flow control

About

Open

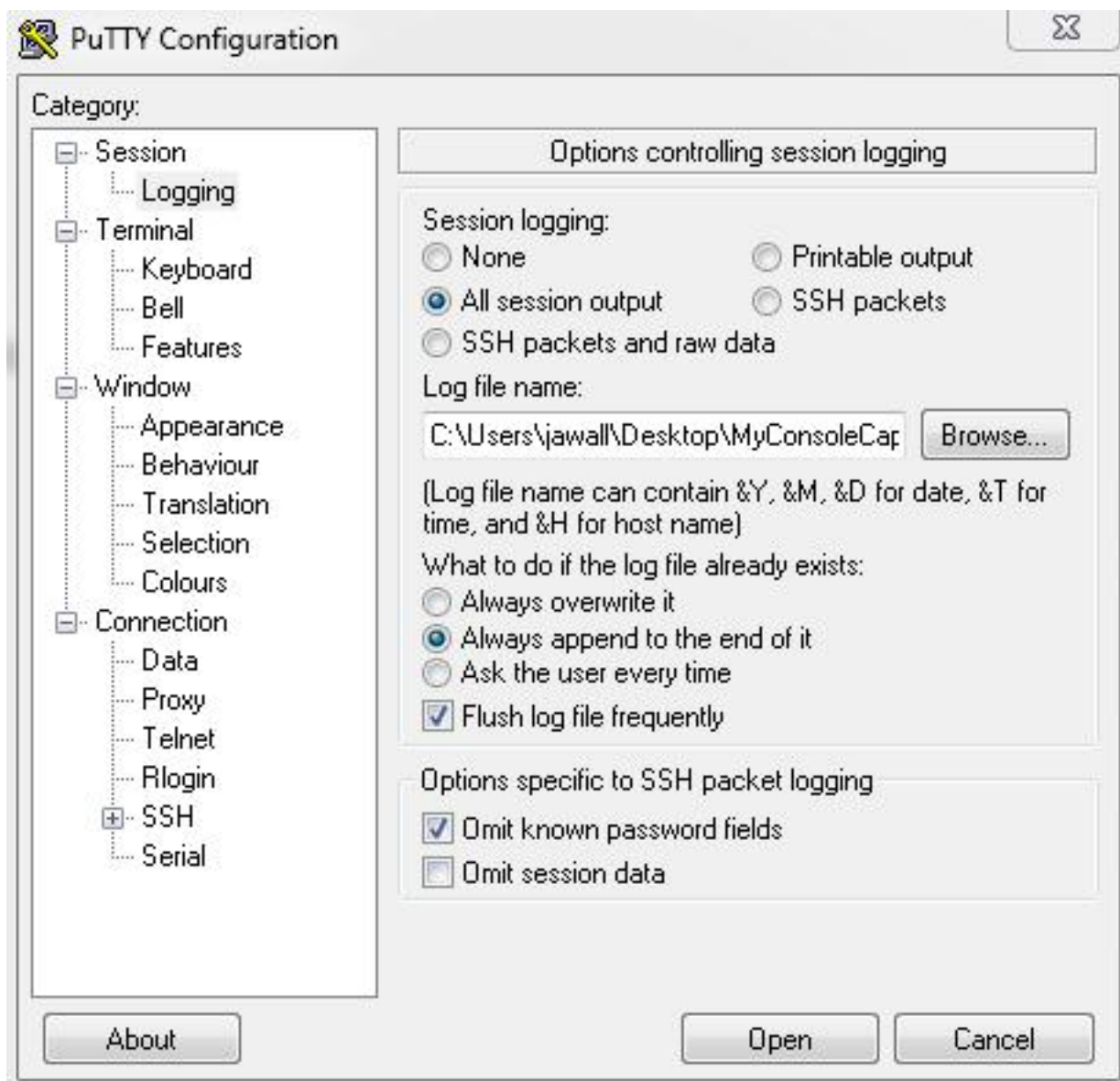
Cancel



2. Настройте сеанс так, чтобы он сохранил все выходные данные к текстовому файлу. Cisco рекомендует выполнить эти шаги, чтобы гарантировать, что не потеряны никакие данные:

Перейдите, чтобы **Открыть сеанс > Регистрация** и проверить **Все выходные данные сеанса** и **Всегда добавлять до конца его флажки**.

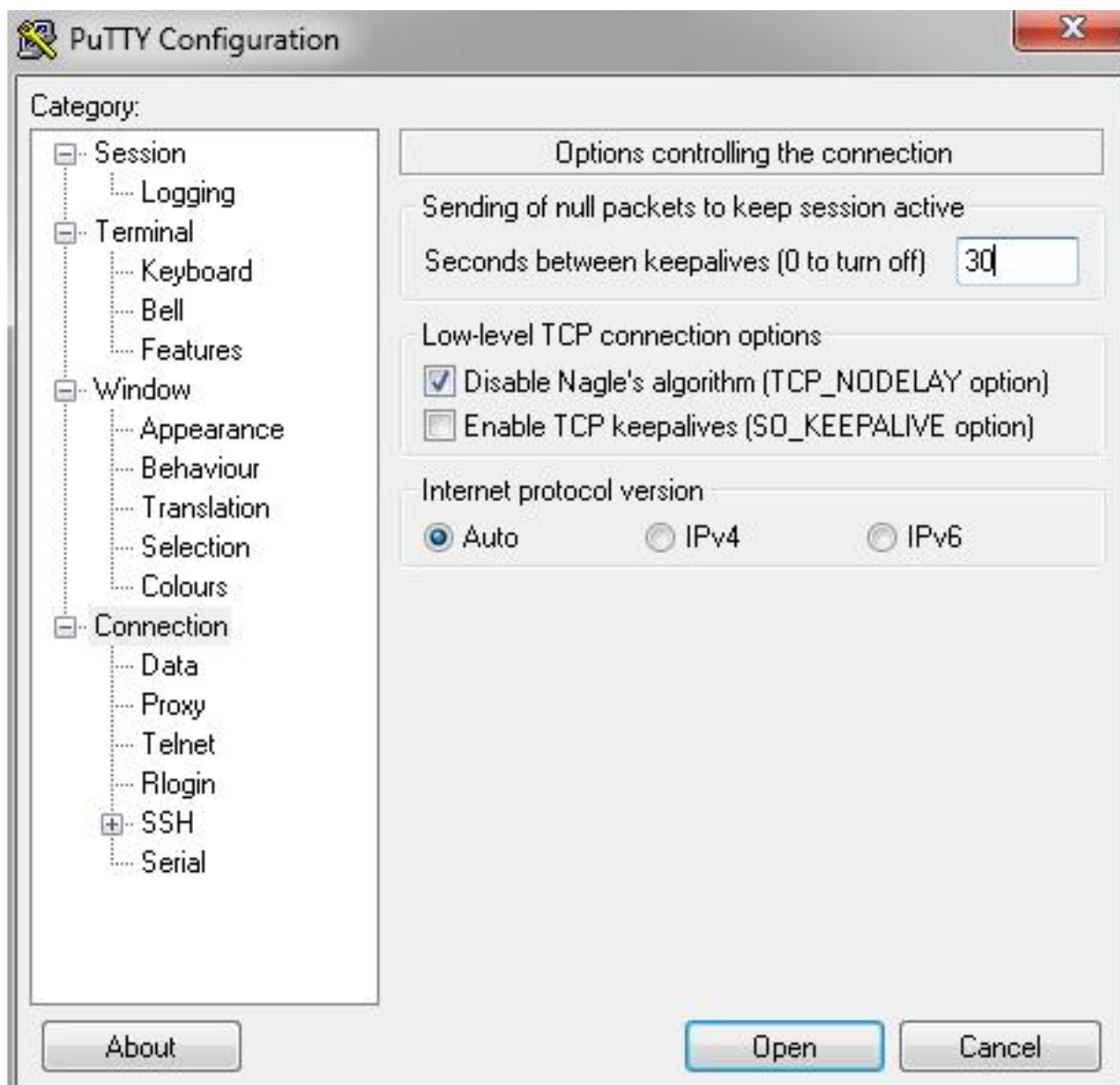
В разделе **названия Файла журнала** найдите свой рабочий стол и добавьте имя файла, которое вы будете помнить, такие как **MyConsoleCapture.log**:



3. Настройте сеанс консоли так, чтобы он не делал таймаута. Сеанс, возможно, должен был бы работать для длительного периода времени, в зависимости от природы проблемы и регистрации. Выполните эти шаги для настройки поддержки активности в программном обеспечении терминала:

Перейдите к **Категории соединения** от Окна конфигурации PuTTY.

В **Опциях, управляющих** разделом **соединения**, введите соответствующее значение в **Секунды между пакетами Кеераливе (0 для выключения)** поле. **Примечание:** В данном примере интервал проверки активности установлен в **30** секунд. Это значение могло бы казаться высоким, но никакие другие трафики через это соединение и это гарантирует, что поддержан сеанс. В конечном счете можно выбрать значение интервала что лучшие иски потребности. Однако Cisco рекомендует настроить это значение под 60-минутным таймаутом на MCU или TPS во избежание проблем синхронизации, где поддержка активности происходит спустя полусекунду после того, как сеанс вызван таймаут на MCU или



TPS.

4. Нажмите **Open** для открытия соединения.

5. Выполните эти шаги, чтобы проверить, что соединение не будет закрыто MCU:

Перейдите к **> Security** **Параметров настройки** **> Параметры настройки** **Последовательной консоли** на MCU.

Анчек **Скрыть сообщения журнала на последовательной консоли**, **Отключите ввод последовательной консоли во время запуска** и **Потребуйте флажков входа в систему администратора**.

Нажмите **обновляют консольные настройки**. **Примечание:** Параметры настройки последовательной консоли только конфигурируемы на MCU; они не конфигурируемы на сервере TelePresence. **Дополнительные измерения безопасности** Этот процесс конфигурирования создает консольную угрозу безопасности. Если необходимо, примите дополнительные меры для обеспечения местоположения MCU:

The screenshot shows the Cisco MCU 5310 web interface. At the top, the Cisco logo is on the left, and 'MCU 5310' is on the right. Below the logo, the host name 'MCU-5310-1' and login 'admin' are displayed. A navigation bar contains links for Home, Status, Network, Settings, Conferences, Users, Endpoints, Log out, Logs, and Help. The 'Settings' link is selected, and the breadcrumb path is 'Home > Settings > Security'. The 'Security' tab is active in the sub-navigation bar. The main content area is divided into two sections: 'Security settings' and 'Serial console settings'. The 'Security settings' section includes: 'Advanced account security mode' set to 'Disabled', 'Redirect HTTP requests to HTTPS' with an unchecked checkbox, and 'Idle web session timeout' set to '60 minutes'. The 'Serial console settings' section includes: 'Hide log messages on serial console' with an unchecked checkbox, 'Disable serial console input during startup' with an unchecked checkbox, 'Require administrator login' with an unchecked checkbox, and 'Idle serial console session timeout' set to '60 minutes'. Both sections have 'Update' buttons.

## Проверка

Если ваша конфигурация работает правильно, вы получаете выходные данные на экране консоли в PuTTY. Это зависит от того, занято ли ваше устройство. Как минимум при создании изменения конфигурации из веб-интерфейса устройства вывод лога к консоли должен казаться (подобным Журналу событий).

## Устранение неполадок

Это три самых обычных проблемы, с которыми вы могли бы встретиться:

- **Используется неподходящий или неисправный кабель.** Гарантируйте использование кабеля, который шел устройством. Если ваш кабель является дефектным, возможно восстановить его. См. [схему контактов Cisco получил](#) статью Cisco [кабеля последовательного порта Codian](#) за подробные данные схемы расположения выводов.
- **Неузнаваемые символы отображаются на экране консоли.** Это указывает, что скорость передачи установлена неправильно. Скорости передачи основываются на множителях два, таким образом, можно удвоить или разделить на два значение по мере необходимости, пока вы не найдете правильный параметр. Однако правильный параметр должен быть **38,400** в этом случае.
- **Вы неспособны соединиться с программой эмуляции терминала.** Помимо проблем разводки кабелей, эта проблема обычно вызывается одной из этих проблем:

Вы пытаетесь соединиться через Telnet или Secure Shell (SSH) и должны изменить свой тип соединения на сериал.

Вы находитесь на неправильном COM - порте. Для обнаружения COM - порта, что использование ПК с основанными на USB последовательными подключениями, перейдите к **Панели управления > Менеджер устройств** и нажмите **Ports**. Из этого окна можно проверить COM - порт, который назначен на последовательное устройство USB.

У вас нет драйверов для вашего последовательного устройства установленными. Если это верно, необходимо определить местоположение и установить их.