

Установите ключ разъединения Комплекта системы управления telepresence (TMS)

Содержание

[Введение](#)

[Предварительные условия](#)

[Требования](#)

[Используемые компоненты](#)

[Настройка](#)

[Обратитесь к веб-интерфейсу от Windows Server](#)

[Веб-интерфейс доступа удаленно](#)

[Установите ключ разъединения](#)

[Проверка](#)

[Устранение неполадок](#)

Введение

Этот документ описывает, как установить ключ разъединения Комплекта системы управления telepresence (TMS).

Предварительные условия

Требования

Компания Cisco рекомендует предварительно ознакомиться со следующими предметами:

Рассмотрели руководство по установке р TMS [руководство TMS](#) перенеобходимого

Развернули версию сервера Windows 2K12 или аналогичную версию

Установили web-браузер, такой как Firefox, Chrome или Internet Explorer на (дополнительном) сервере Windows 2K12

Успешно установили SQL на Windows 2K12 Server

Загрузили и установили [программное обеспечение Telepresence Management Suite TMS](#)

Получили доступ к веб-интерфейсу с помощью **Администраторских привилегий**

Просили и получили электронное письмо лицензии с Ключом разъединения Комплекта Системы управления telepresence Cisco

Используемые компоненты

Сведения, содержащиеся в этом документе, касаются следующих версий программного

обеспечения:

Сервер Windows 2K12

Windows SQL Server

Версия 15.3 Комплекта системы управления telepresence (TMS). X

Приложение Удаленного рабочего стола

Web-браузер, такой как Firefox, Chrome или Internet Explorer на (дополнительном) сервере Windows 2K12

Лицензирование электронной почты с Ключом разъединения

Сведения, представленные в этом документе, были получены от устройств, работающих в специальной лабораторной среде. Все устройства, описанные в этом документе, были запущены с чистой (стандартной) конфигурацией. В рабочей сети необходимо изучить потенциальное воздействие всех команд до их использования.

Настройка

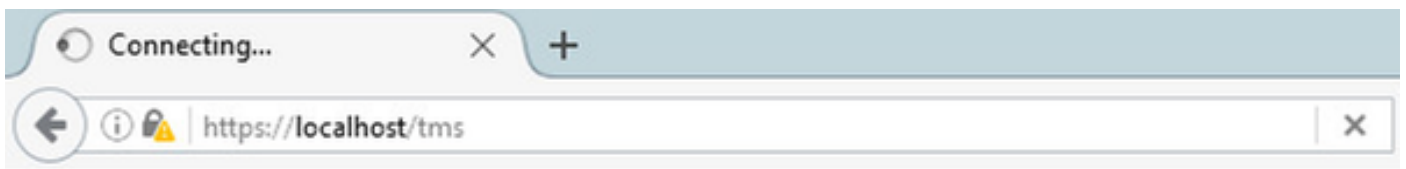
Это видео веб-интерфейса в качестве примера добавляет этот документ:

Примечание: Электронная почта примера лицензии не доступна для показа для этого устройства лабораторной среды.

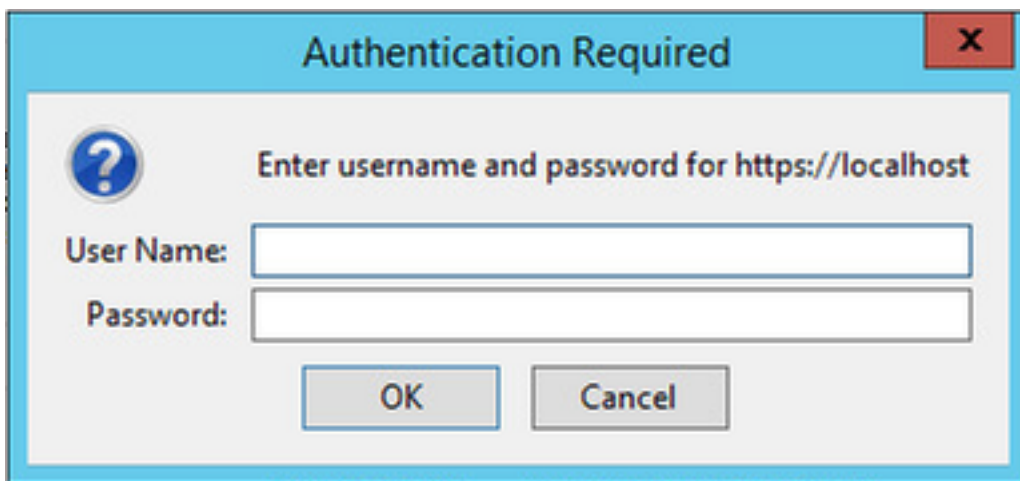
Примечание: Ключ разъединения TMS должен быть следующим форматом: XXXXXXXX-XX-XXXXXXXX, где X значений представляют уникальные символы в вашем ключе разъединения.

Обратитесь к веб-интерфейсу от Windows Server

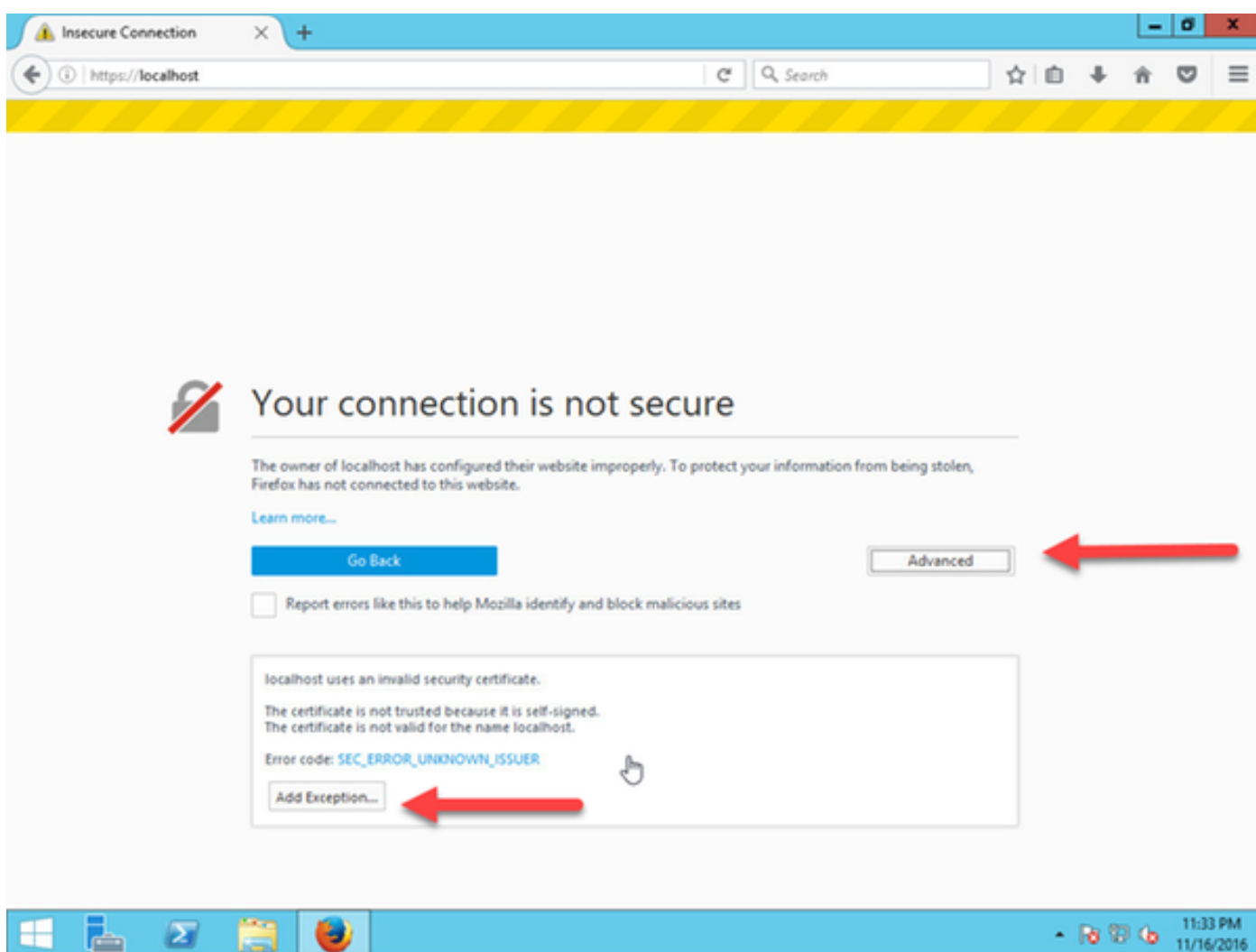
Шаг 1: Обратитесь к Windows Server, который размещает TMS через Удаленный рабочий стол. Откройте сеть browser и перейдите к **https://локальный узел/TM:**



Шаг 2: Войдите с учетной записью с **Администраторскими привилегиями**, когда предложено:

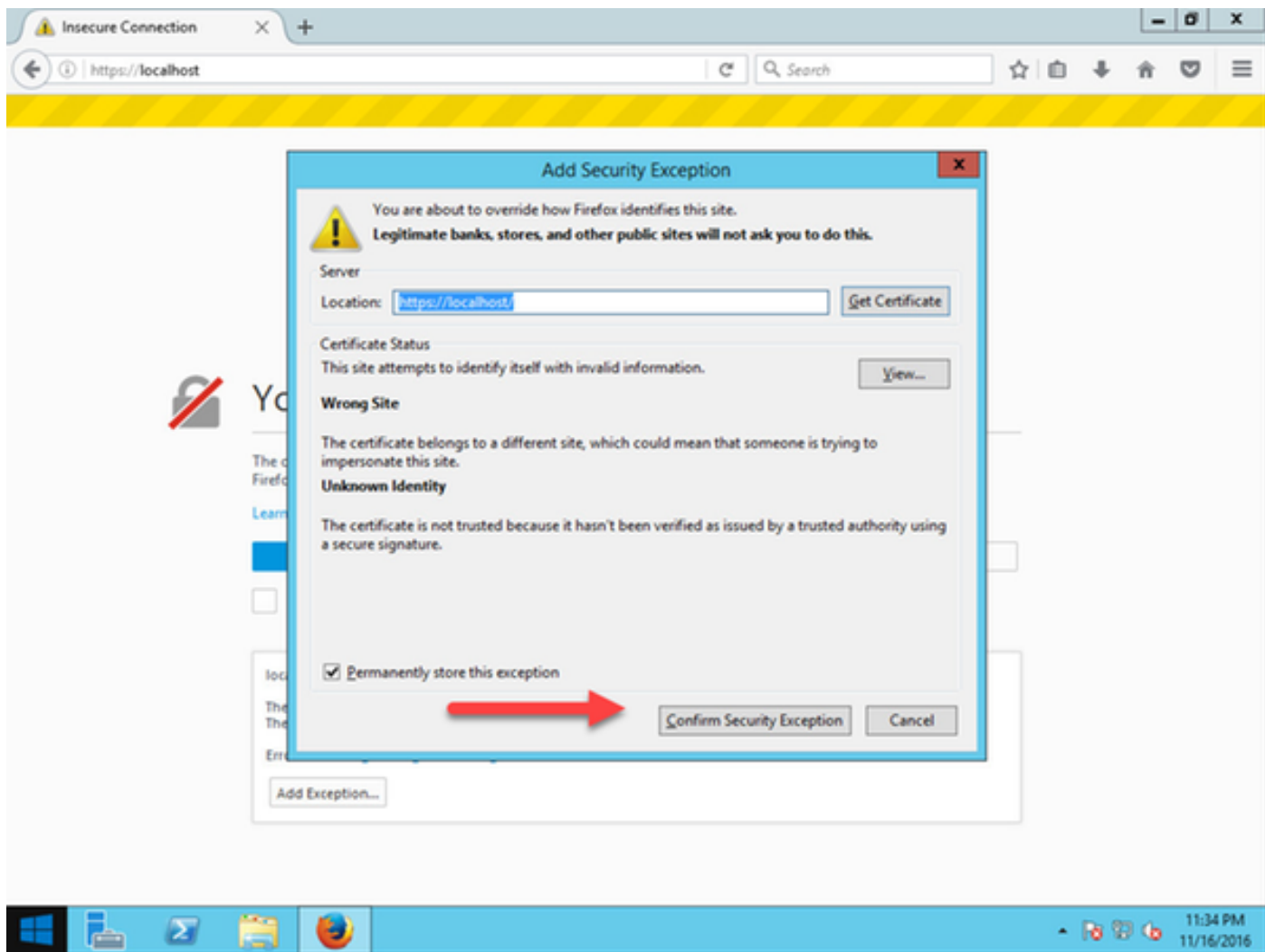


Шаг 3: Нажмите **Advanced** тогда **Добавляют Исключение**, когда вы сначала входите к веб-интерфейсу:



Шаг 4: Нажмите **Confirm Security Exception**:

Примечание: Отключите блокировщики всплывающих окон, если вы не получаете это приглашение.

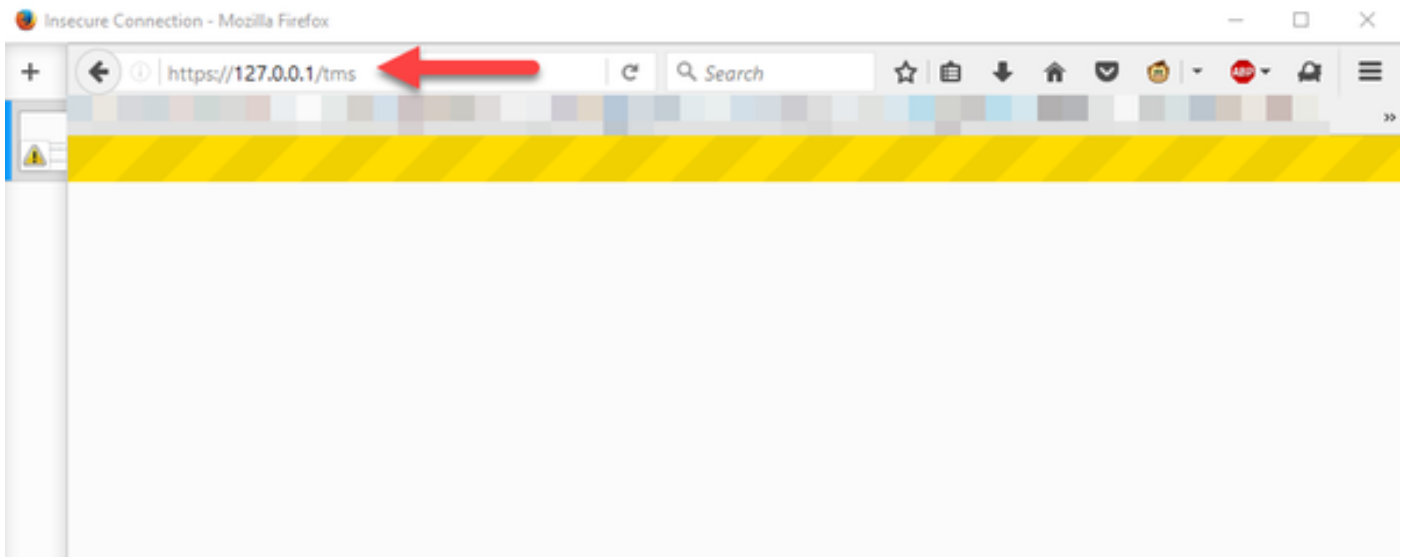


Примечание: На этом этапе у вас должен быть доступ к веб-интерфейсу TMS.

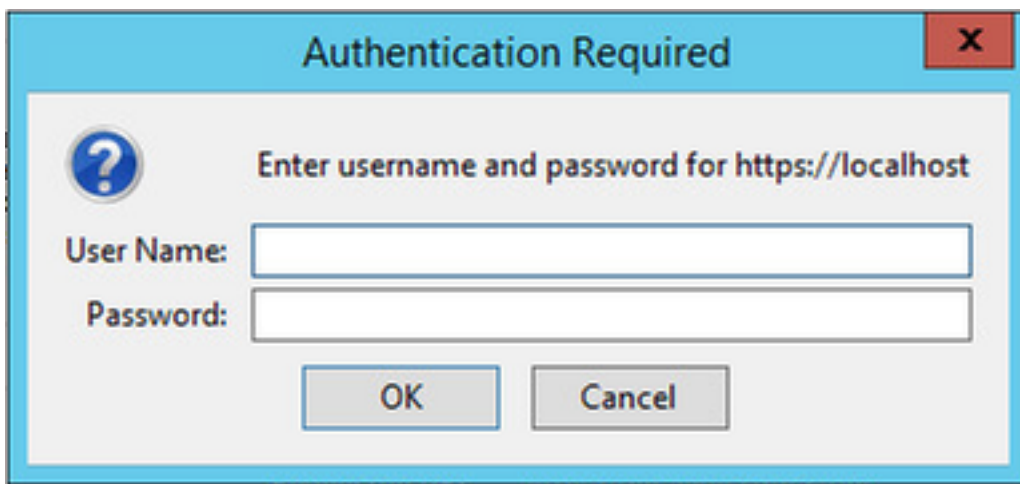
Веб-интерфейс доступа удаленно

Шаг 1: Откройте web-браузер на своем локальном компьютере и введите URL для TMS <https://X.X.X.X/tms>.

Примечание: Замените X.X.X.X своим IP-адресом Windows Server.



Шаг 2: Войдите с Учетной записью администратора, когда предложено:



Шаг 3: Нажмите **Advanced** тогда **Добавляют Исключение**, когда вы сначала входите к веб-интерфейсу:

Your connection is not secure

The owner of [blurred] has configured their website improperly. To protect your information from being stolen, Firefox has not connected to this website.

[Learn more...](#)

[Go Back](#)



[Advanced](#)

Report errors like this to help Mozilla identify and block malicious sites

[blurred] an invalid security certificate.

The certificate is not trusted because it is self-signed.
The certificate is not valid for the name [blurred]

Error code: [SEC_ERROR_UNKNOWN_ISSUER](#)

[Add Exception...](#)

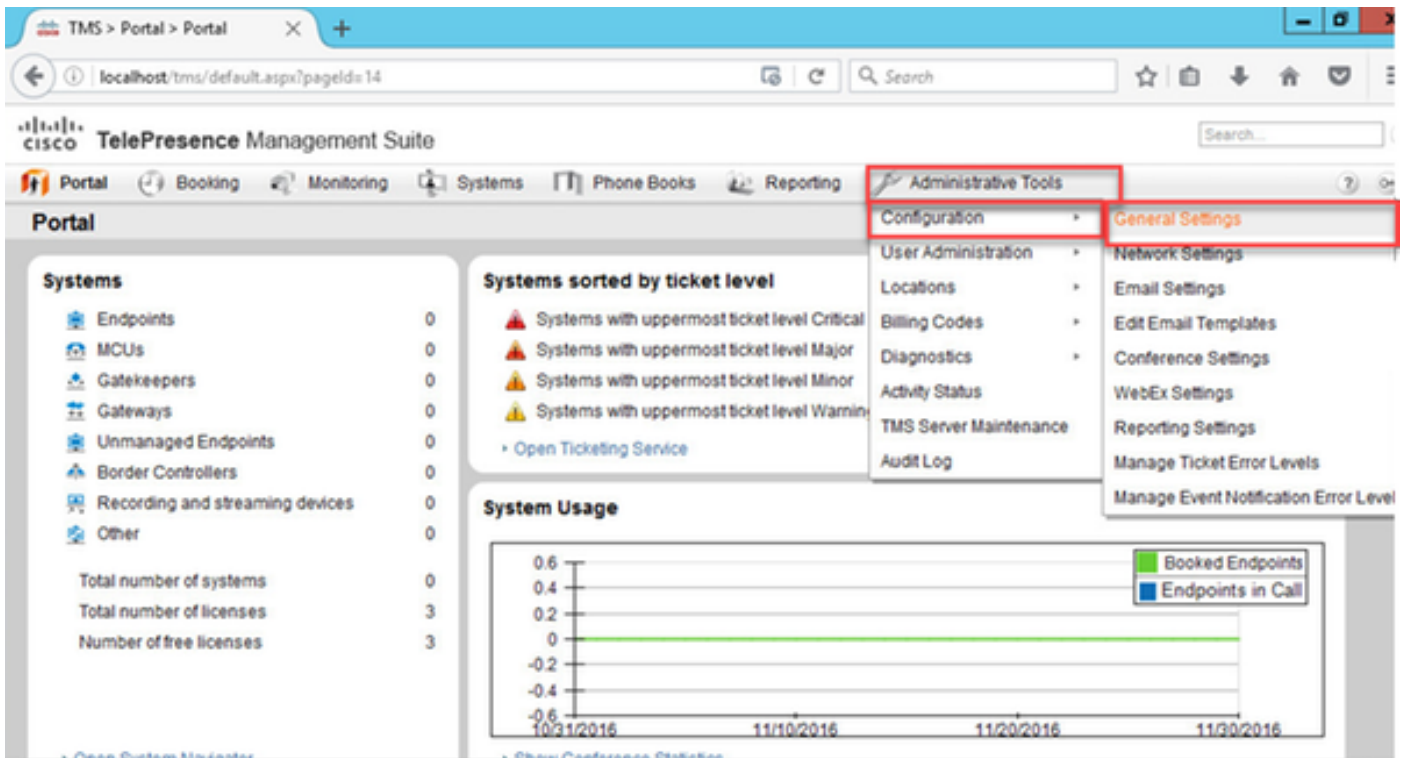
Шаг 4: Нажмите **Confirm Security Exception**: как обращено внимание на **Доступе Веб-интерфейс От** раздела **Windows Server** этого документа.

Примечание: Отключите блокировщики всплывающих окон, если вы не получаете это приглашение.

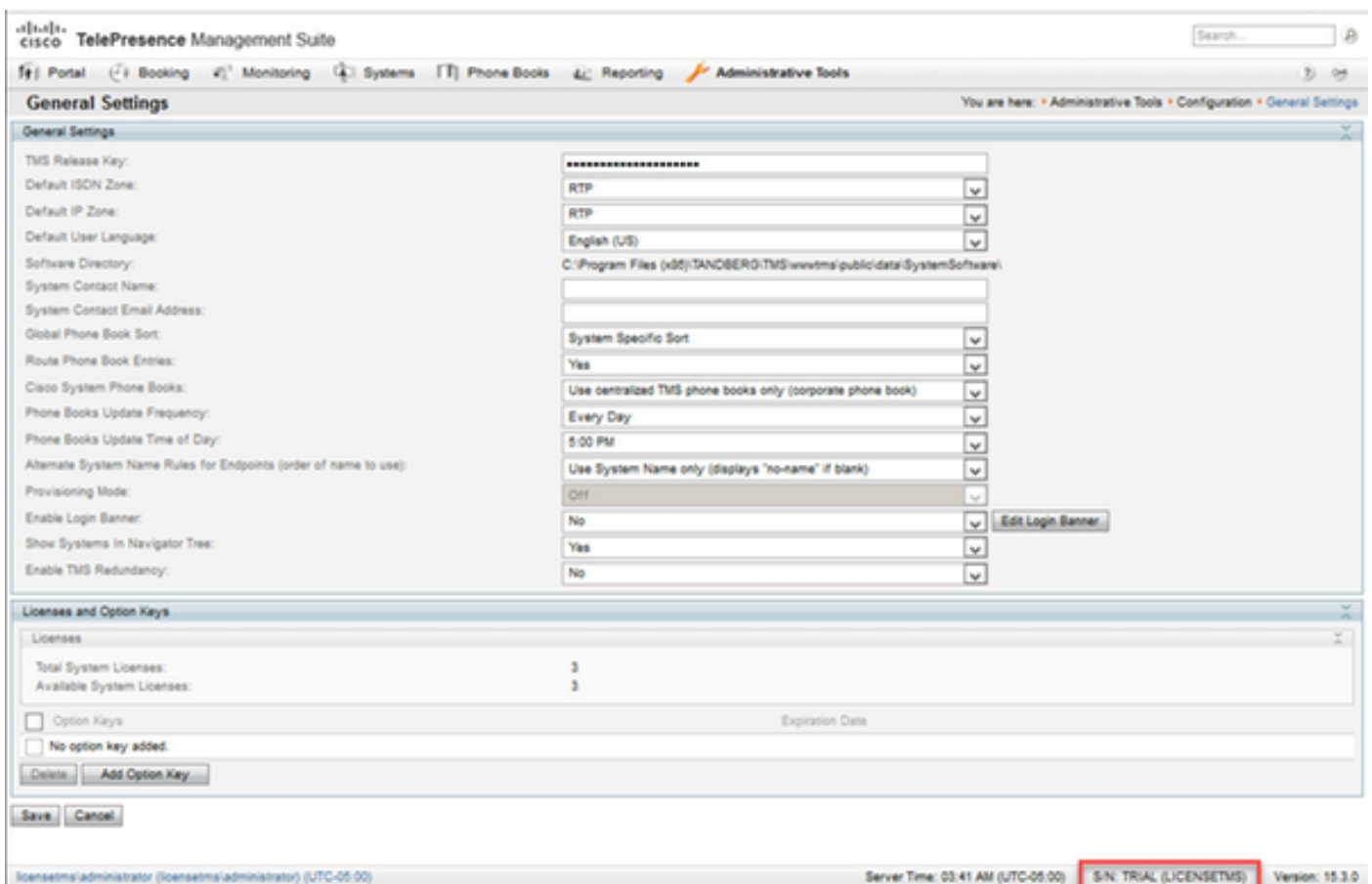
Примечание: На этом этапе у вас должен быть доступ к веб-интерфейсу TMS.

Установите ключ разъединения

Шаг 1: Перейдите к **Средствам администрирования**> **Конфигурация**> **Общие Параметры настройки**:

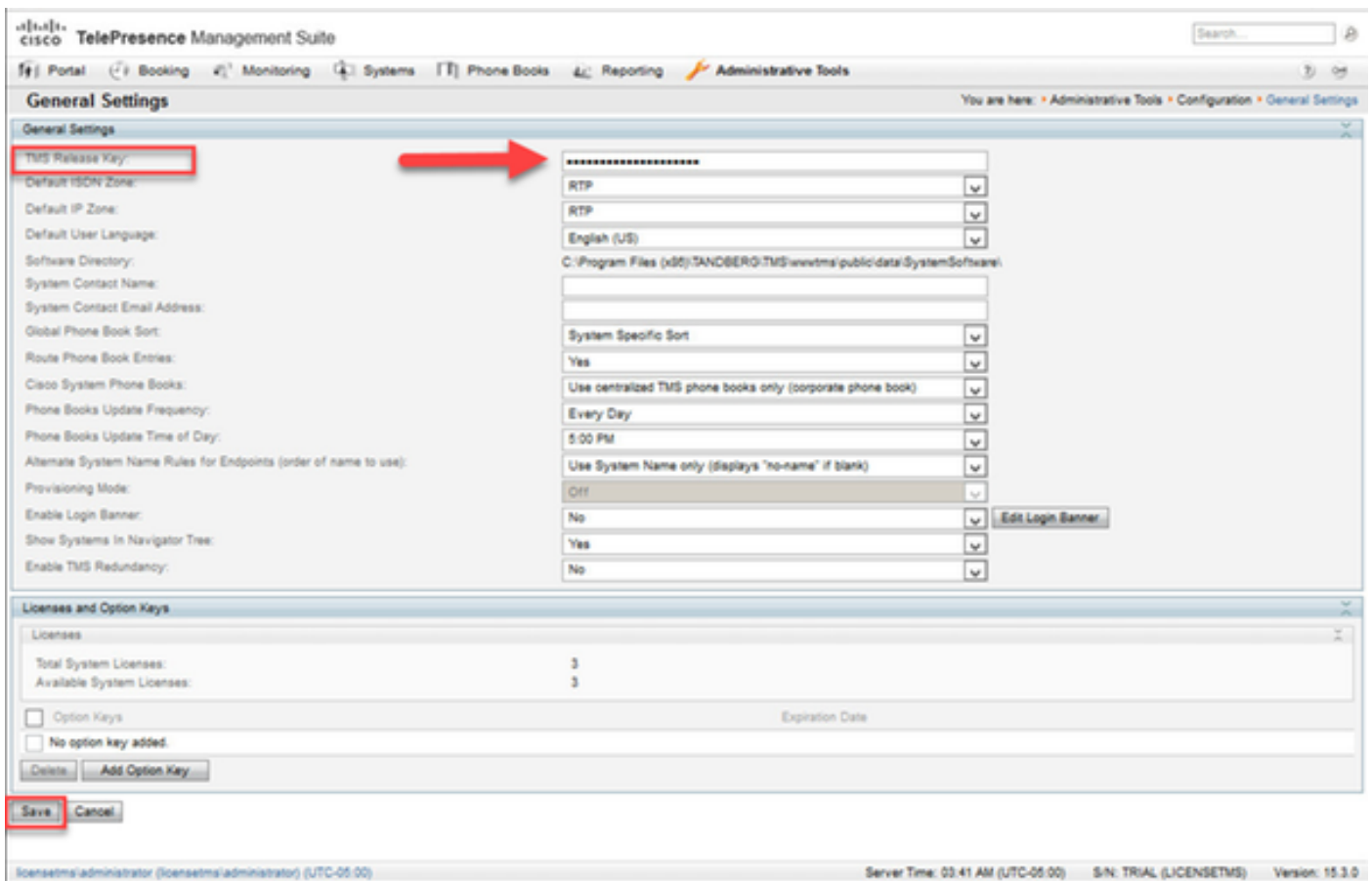


Шаг 2: Проверьте, что ключ разъединения не был применен ранее. Подтвердите в правом нижнем угле **Общей** веб-страницы **Параметров настройки**, которая серийный номер TMS маркирован **ИСПЫТАНИЕ**:



Шаг 3: Скопируйте свой ключ разъединения TMS с вашей лицензии, посылают по электронной почте и вводят его в поле **TMS Release Key**. Нажмите **Save** на левой нижней части веб-интерфейса.

Примечание: Ключ разъединения TMS должен быть следующим форматом: XXXXXXXX-XX-XXXXXXXX, где X значений представляют уникальные символы в вашем ключе разъединения.



Проверка

Проверьте ключ разъединения, добавленный правильно. Просмотрите нижний правый из веб-интерфейса и заметьте что **S/N: ИСПЫТАНИЕ (VMname)** с теперь показывает **S/N: [SerialNumber] (VMname)**:

CISCO TelePresence Management Suite Search...

Portal Booking Monitoring Systems Phone Books Reporting Administrative Tools

Portal You are here: Portal > Portal

Systems

- Endpoints 0
- MCUs 0
- Gatekeepers 1
- Gateways 0
- Unmanaged Endpoints 0
- Border Controllers 0
- Recording and streaming devices 0
- Other 0

Total number of systems 1

Total number of licenses 10

Number of free licenses 9

[Open System Navigator](#)

Systems sorted by ticket level

- ▲ Systems with uppermost ticket level Critical 0
- ▲ Systems with uppermost ticket level Major 0
- ▲ Systems with uppermost ticket level Minor 0
- ▲ Systems with uppermost ticket level Warning 1

[Open Ticketing Service](#)

Conferences and reservations

- Pending 0
- Active 0
- Finished 0
- Requests 0

[Open Conference Control Center](#)

System Usage

[Show Conference Statistics](#)

licensetms/administrator (licensetms/administrator)
Server Time: 01:06 AM (UTC-05:00)
S/N: 80B1 (LICENSETMS)
Version: 15.3.0

Устранение неполадок

При обнаружении с ошибкой свяжитесь с Центром технической поддержки Cisco.