

Процедура для создания экземпляра с вызовами API

Содержание

[Введение](#)

[Предварительные условия](#)

[Требования](#)

[Используемые компоненты](#)

[Создайте КЛЮЧ API CCC](#)

[Дополнительные сведения](#)

Введение

Этот документ описывает процедуру для создания экземпляра в Cisco CloudCenter (CCC) с использованием Вызовов Прикладного программного интерфейса (API).

Предварительные условия

Требования

Компания Cisco рекомендует предварительно ознакомиться со следующими предметами:

- Интерфейс Linux
- Среды виртуальной машины
- Интерфейс командной строки (CLI)

Используемые компоненты

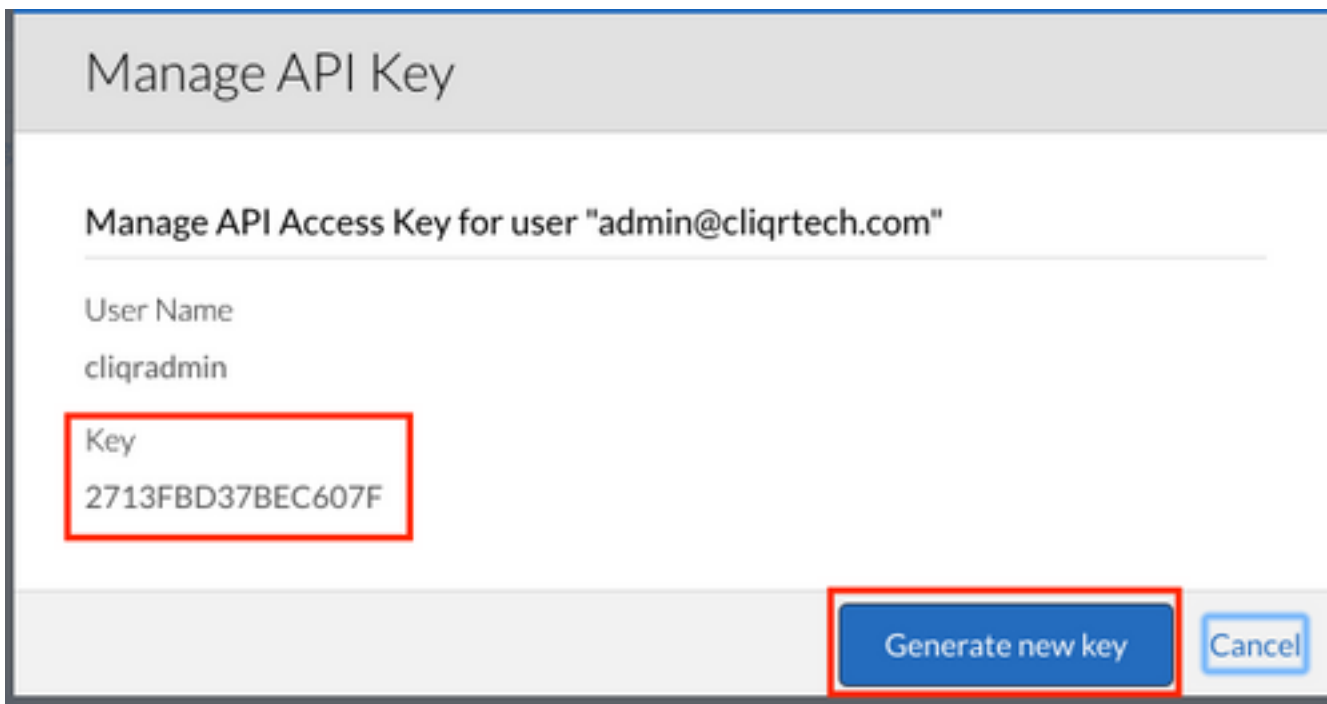
Сведения, содержащиеся в этом документе, касаются следующих версий программного обеспечения:

- Версия CCC 4. x
- Менеджмент CloudCenter (CCM)
- Управляйте ключом доступа API

Сведения, представленные в этом документе, были получены от устройств, работающих в специальной лабораторной среде. Все устройства, описанные в данном документе, были запущены с конфигурацией по умолчанию. Если ваша система является оперативной, удостоверьтесь, что вы понимаете потенциальное воздействие любой команды.

Создайте КЛЮЧ API CCC

Шаг 1. В GUI CCM перейдите к **> Users Admin>** , **Управляют КЛЮЧОМ API** (если у пользователя нет Ключа, генерируйте новый).



Шаг 2. Скопируйте Ключ, сохраните в текстовом файле и нажмите **Cancel**.

Шаг 3. Создайте файл с информацией об Экземпляре, например, `api_instance.json`:

```
{
  "name": "m3.medium",
  "description": "General purpose(m3.medium)",
  "type": "m3.medium",
  "regionId": "1",
  "costPerHour": 0.07,
  "memorySize": 3840,
  "numOfCpus": 1,
  "numOfNics": 1,
  "localStorageCount": 1,
  "localStorageSize": 4,
  "supportsCuda": false,
  "supportsSsd": false,
  "supports32Bit": false,
  "supports64Bit": true,
  "supportsHardwareProvision": false
}
```

Шаг 4. . Определите свой облачный **Admin** области>

Облако > **Область**: <https://<хост>/v1/tenants/1/clouds/1/regions/1/instanceTypes>

Примечание: Замена <хост> с вашим адресом ССМ.

Шаг 5. . От вашего CLI, где `api_instance.json` файл расположен, выполняет команду:

```
curl -k -X POST -H "Accept: application/json" -H "Content-Type: application/json" \
-u cliqradmin:803D197EFFC9A527 "https://<host>/v1/tenants/1/clouds/1/regions/1/instanceTypes" \
--data @api_instances.json
```

Примечание: Замените `cliqradmin` своим пользователем.

Замена `803D197EFFC9A527` как ваш Ключ.

Замените `api_isntaces.json` своим файлом.

Замена <хост> с вашим адресом ССМ.

Если все в порядке, выходные данные от CLI похожи:

```
user$ curl -k -X POST -H "Accept: application/json" -H "Content-Type: application/json" -u cliqradmin:803D197EFFF9A527 "https://<hosts>0/v1/tenants/1/clouds/1/regions/1/instanceTypes" --data @api_instances.json
```

output

```
{"id": "6", "resource": "https://10.31.127.20/v1/tenants/1/clouds/1/regions/1/instanceTypes/6", "name": "db.m2.xlarge", "description": "High-memory Extra Large DB Instance", "type": "db.m2.xlarge", "regionId": "1", "costPerHour": 0.555, "memorySize": 17100, "numOfCpus": 2, "numOfNics": 1, "localStorageCount": 0, "localStorageSize": 420, "supportsCuda": false, "supportsSsd": false, "supports32Bit": false, "supports64Bit": true, "supportsHardwareProvision": false}
```

У вас есть новый экземпляр в вашем GUI CCM:

Instance Types Add Instance Type

Search: Show 30 per page Page 1 of 1

Name	Instance Type	Price	Actions
db.m2.xlarge	db.m2.xlarge	\$0.555/hr	Edit Delete
m1.large	m1.large	\$0.175/hr	Edit Delete
c3.2xlarge	c3.2xlarge	\$0.42/hr	Edit Delete
c3.4xlarge	c3.4xlarge	\$0.84/hr	Edit Delete
cr1.8xlarge	cr1.8xlarge	\$3.5/hr	Edit Delete

Дополнительные сведения

- <http://docs.cloudcenter.cisco.com/display/40API/Create+Cloud+Instance+Type>
- [Cisco Systems – техническая поддержка и документация](#)