

Пример конфигурации KAL-AP путем проверки активности тега на GSS с примером конфигурации CSS

Содержание

[Введение](#)

[Предварительные условия](#)

[Требования](#)

[Используемые компоненты](#)

[Условные обозначения](#)

[Настройка](#)

[Схема сети](#)

[Конфигурации](#)

[Проверка](#)

[GSS](#)

[CSS](#)

[Устранение неполадок](#)

[Дополнительные сведения](#)

Введение

Этот документ предоставляет пример конфигурации для KAL-AP поддержкой активности метки на Глобальном селекторе узла (GSS) Cisco ACE 4400, и связанная конфигурация для Cisco Content Services Switch (CSS) 11000/11500.

GSS является сетевым продуктом, который глобально балансирует нагрузку центров распределенных данных. GSS действует как краеугольный камень планов распределенного аварийного восстановления в развертываниях коммутаторов Content Switches Cisco. Клиенты, которые развертывают новые Коммутаторы Cisco Content Switches, такие как коммутатор контент-сервисов CSS 11500, Модуль коммутации контента (CSM) для коммутаторов Cisco Catalyst серии 6500, или ядро управления приложениями (ACE), или кто уже развернул устаревшие коммутаторы, такие как Cisco CSS 11000 и Cisco Local Director, могут извлечь выгоду из новых уровней управления трафиком и централизованного управления и координации, предоставленного GSS 4400.

KAL-AP функцией метки встраивает уникальную алфавитно-цифровую метку в запрос KAL-AP. Значение метки используется для соответствия с корректным Виртуальным IP (VIP) адрес на SLB. Это избегает беспорядка, который может быть вызван при зондировании для статуса VIP на SLB, который расположен позади межсетевого экрана с помощью Технологии NAT, или это применено ко множественным правилам содержимого.

Предварительные условия

Требования

Убедитесь, что вы обеспечили выполнение следующих требований, прежде чем попробовать эту конфигурацию:

- GSS уже настроен для предоставления ответа DNS. См. [Cisco GSS 4400 Руководств по конфигурации](#).
- CSS настроен по крайней мере с одним VIP. См. [Руководства Конфигурации CSS Cisco](#).

Используемые компоненты

Информация и снимки экрана в этом документе основываются на этих версиях программного и аппаратного обеспечения:

- GSS 4492R, который выполняет версию 2.0 (x)
- CSS 11501S, который выполняет версию 8.20

Сведения, представленные в этом документе, были получены от устройств, работающих в специальной лабораторной среде. Если используемая сеть является действующей, убедитесь в понимании возможного влияния любой из применяемых команд.

Условные обозначения

[Более подробную информацию о применяемых в документе обозначениях см. в описании условных обозначений, используемых в технической документации Cisco.](#)

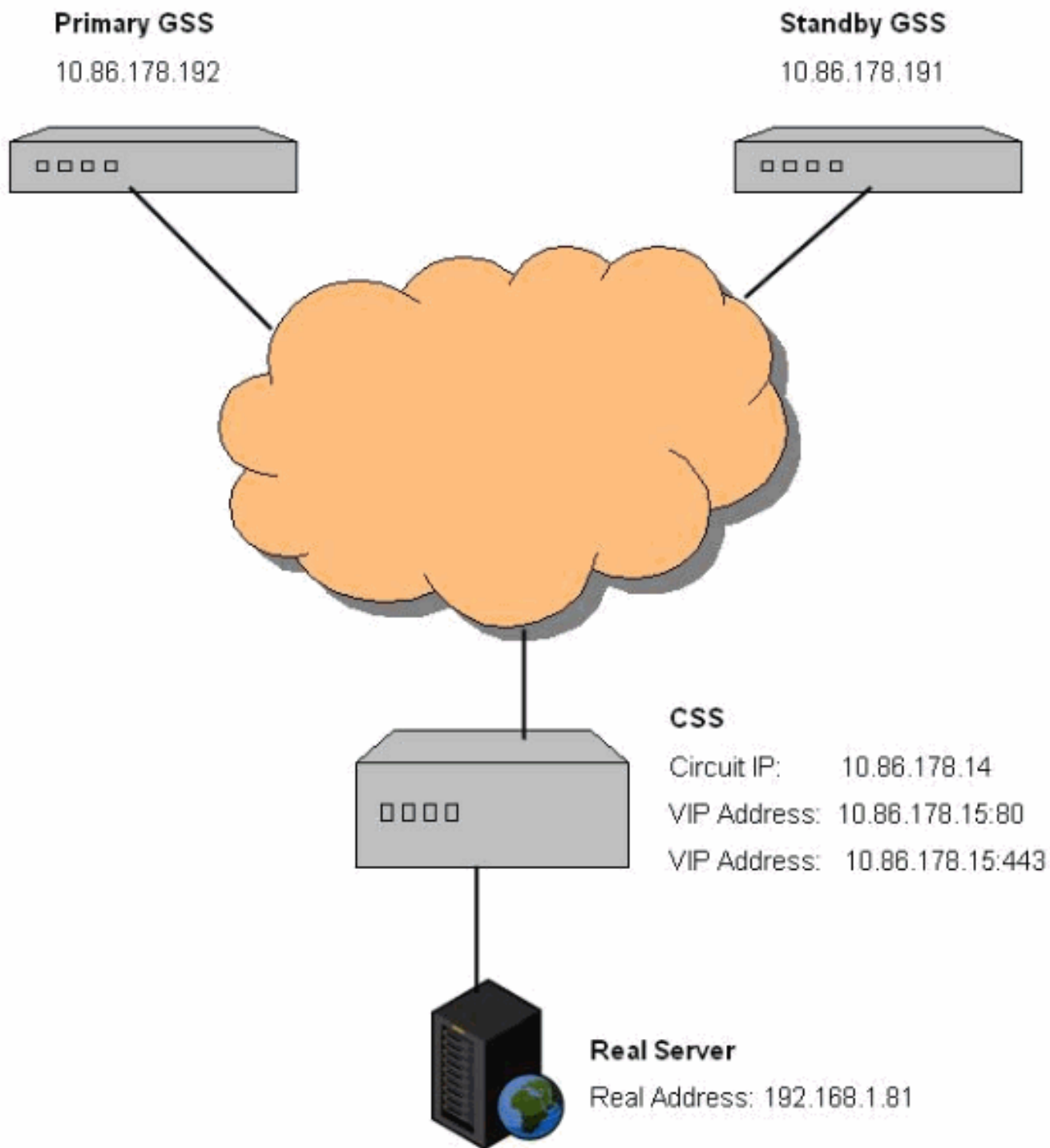
Настройка

В этом разделе содержатся сведения о настройке функций, описанных в этом документе.

Примечание: [Чтобы получить подробные сведения о командах в данном документе, используйте Средство поиска команд \(только для зарегистрированных клиентов\).](#)

Схема сети

В настоящем документе используется следующая схема сети:



Обратите внимание на то, что CSS имеет два правила содержимого с тем же VIP. Поэтому CSS не знает, какое правило зондируется GSS, если не настроена функция **Хоста Метки**. При определении той же метки и в конфигурации GSS и в правиле содержимого файла CSS CSS может ответить загрузкой надлежащего правила содержимого.

[Конфигурации](#)

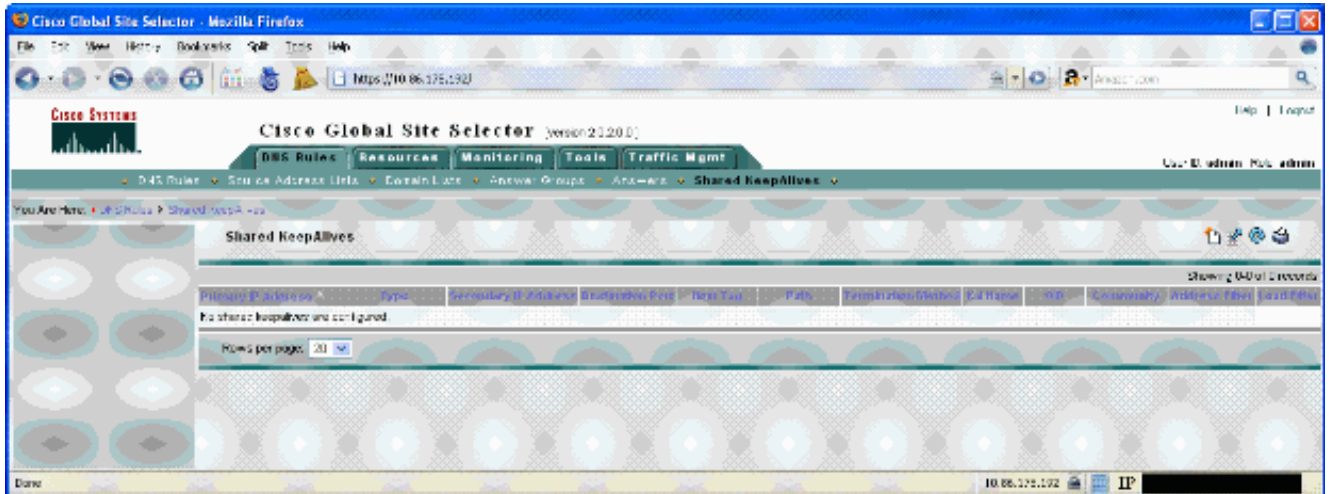
Эти конфигурации используются в данном документе:

- GSS 4492R
- CSS 11501S

[GSS 4492R](#)

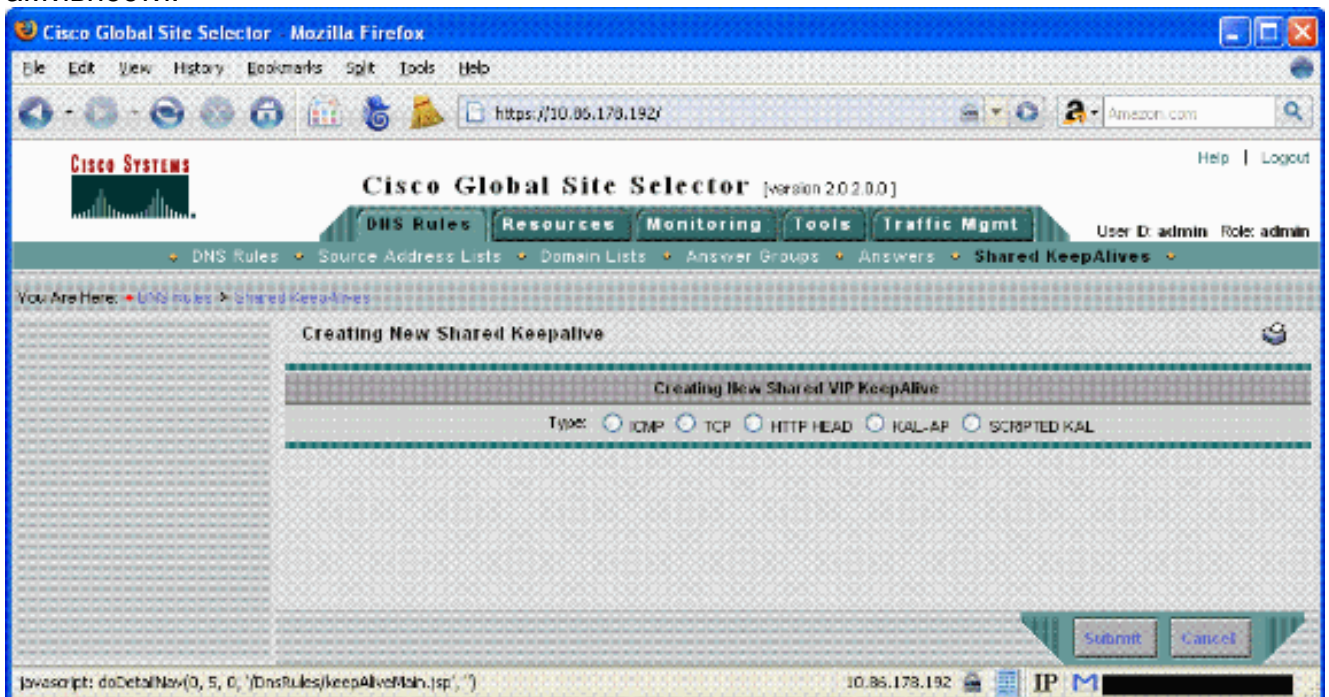
Выполните следующие действия:

1. Настройте совместно используемый KeepAlive: Войдите в GSS. Нажмите вкладку **DNS Rules**. Нажмите **Shared KeepAlives**. Этот экран появляется.

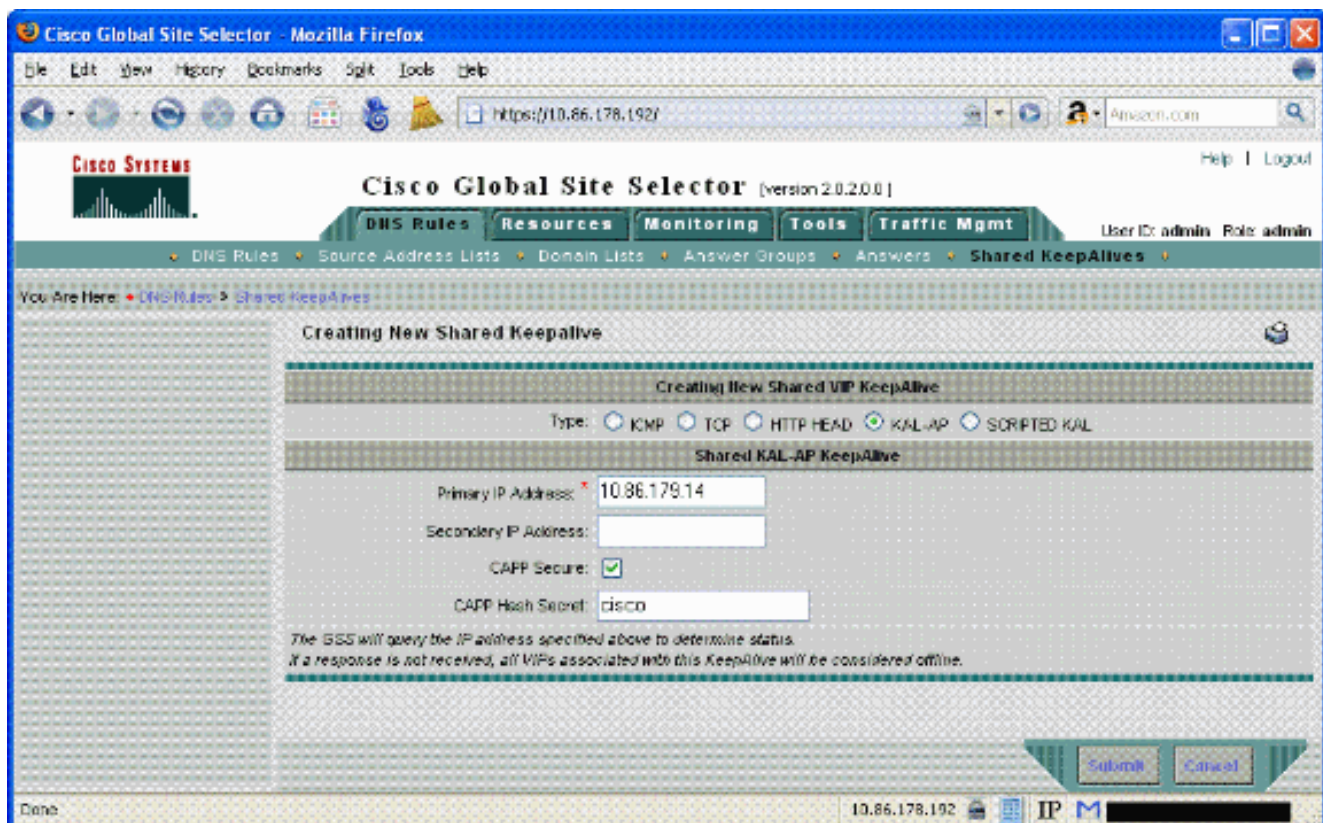


Обратите внимание на то, что существуют в настоящее время не Совместно используемые настроенные KeepAlives. Для настройки новой совместно используемой поддержки активности нажмите значок, который похож на листок бумаги.

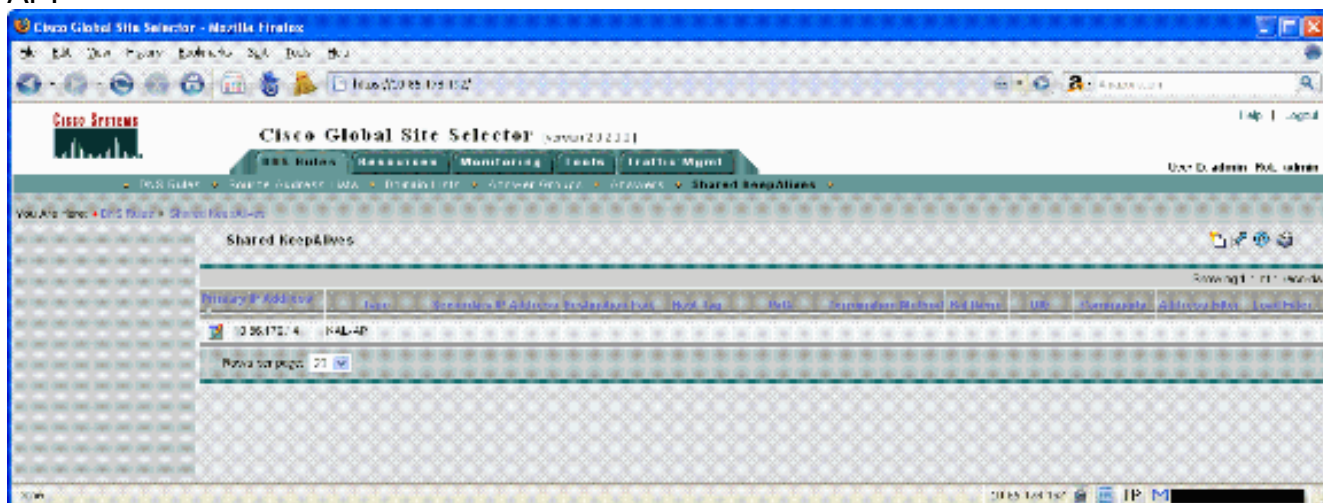
2. Выберите KAL-AP как свой Совместно используемый Тип проверки активности.



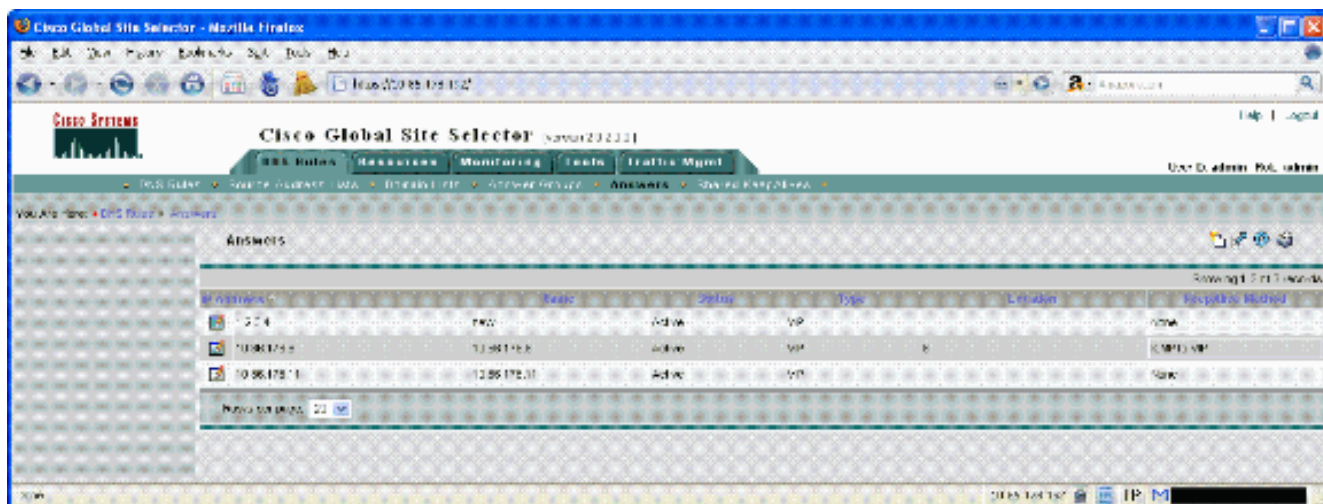
3. Для Совместно используемой конфигурации KeepAlive основной IP - адрес является физическим IP - адресом канала на CSS, достижимом через GSS. Обязательно не введите адрес VIP здесь. Проверьте **CAPP безопасная** коробка для включения Шифрования md5. Введите тайну хэша для Шифрования md5. В этом случае это - Cisco. Закончив ввод, нажмите кнопку «Submit» (Отправить).



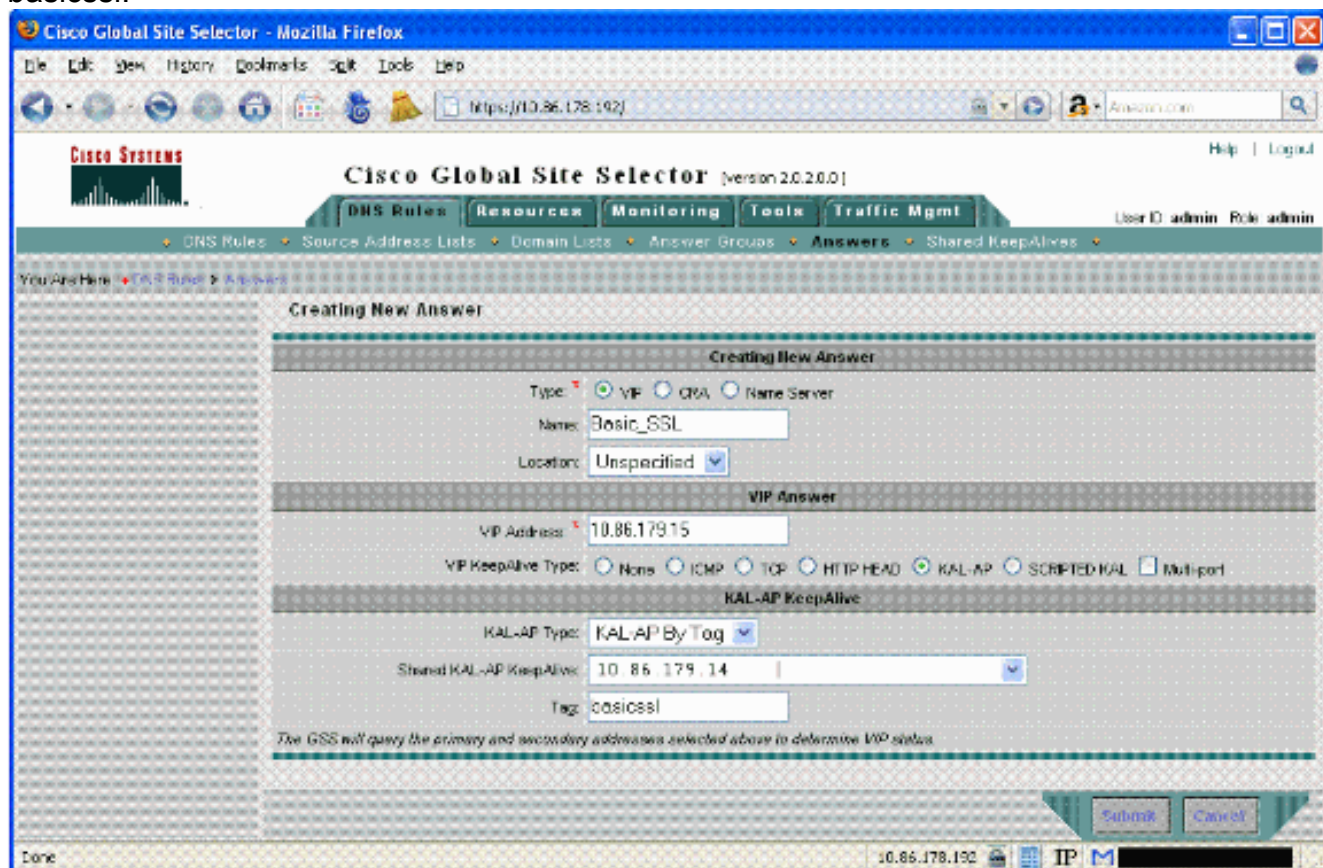
Ваша новая Совместно используемая Поддержка активности теперь появляется на экране Shared Keepalives. Обратите внимание, что Типом является KAL-AP.



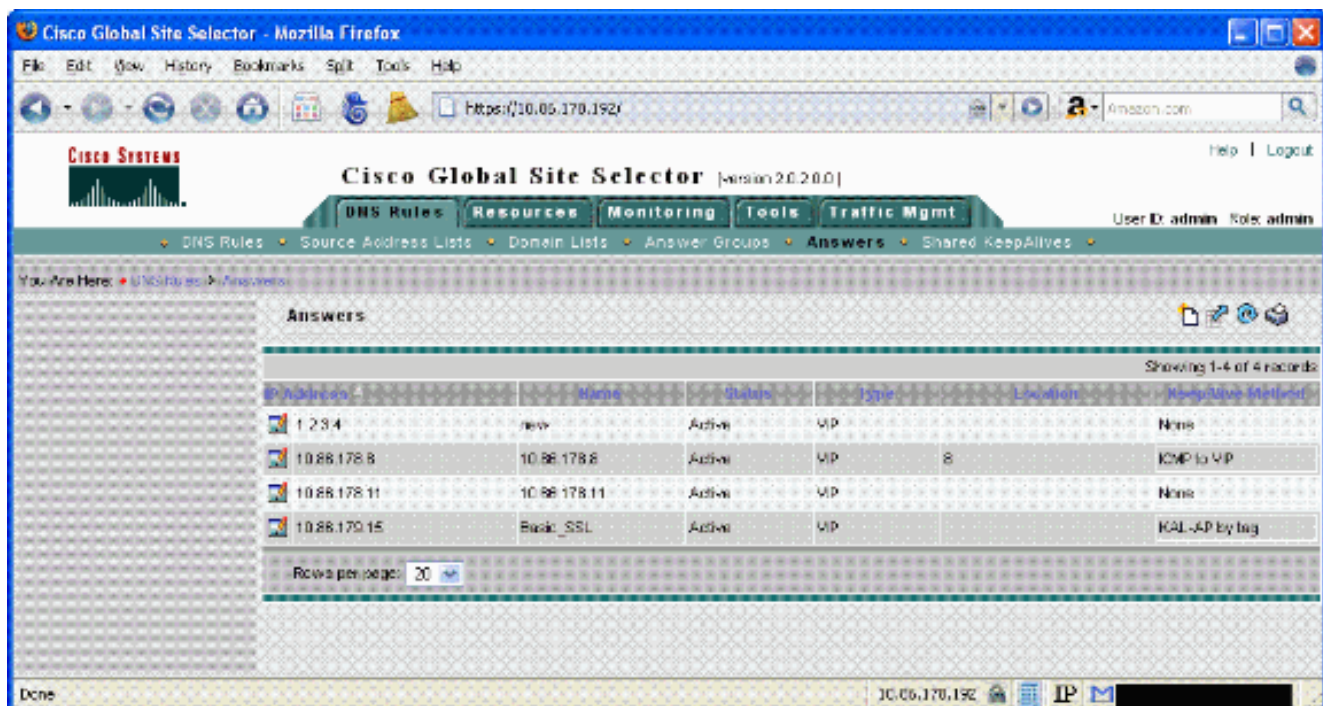
4. Перейдите к экрану **Answers** под вкладкой **DNS Rules**. Список ваших текущих Ответов появляется. Необходимо создать Ответ типа **VIP** для **VIP** на **CSS**, в этом случае **10.86.178.15** **VIP**. Для настройки нового Ответа нажмите значок, который похож на листок бумаги.



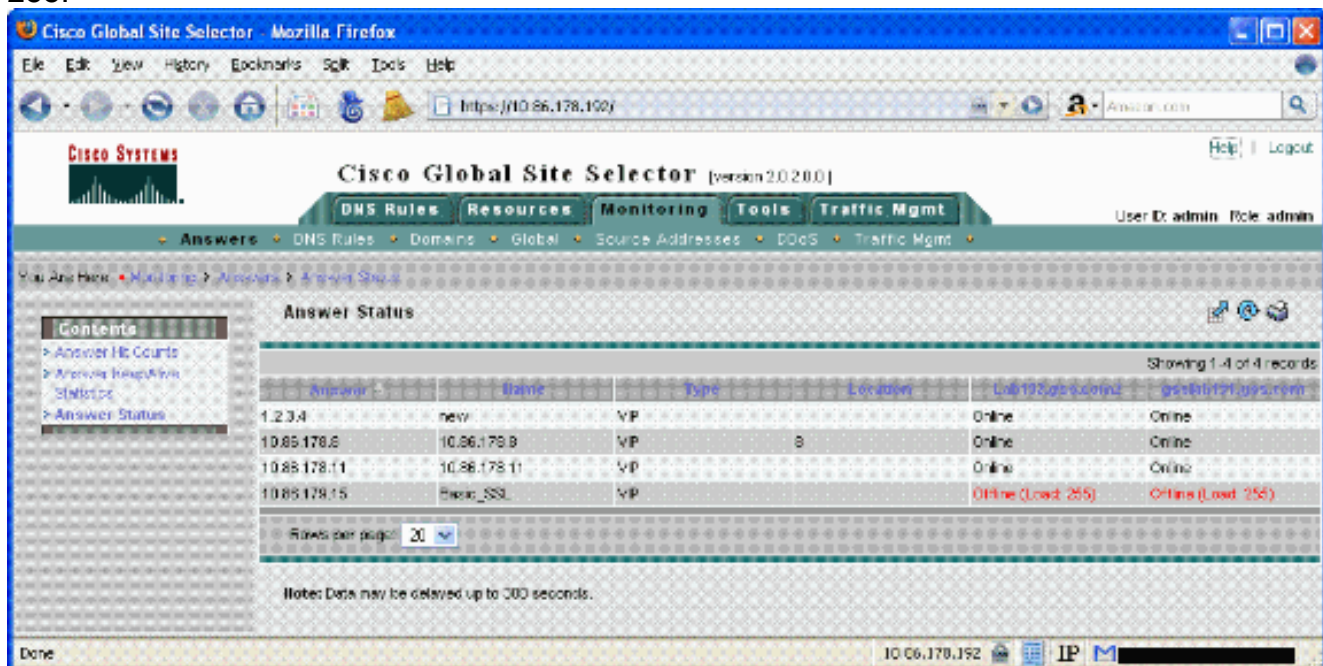
5. Когда окно конфигурации Answer появится, настройте эти параметры: Установите тип в VIP. Дайте Ответу название, и дополнительно задайте местоположение. Для Адреса VIP задайте тот же VIP, который настроен в правиле содержимого CSS. Установите тип проверки активности VIP в KAL-AP. Установите тип KAL-AP в KAL-AP меткой. Установите Совместно используемый KeepAlive KAL-AP в Совместно используемый KeepAlive, который вы просто создали, который указывает к IP - адресу канала CSS. Установите Метку в любую строку, пока это задано точно то же в правиле содержимого CSS. В данном примере Метка установлена в basicssl.



Новый Ответ теперь обнаруживается в списке Ответов с названием Basic_SSL и Методом поддержки активности KAL-AP меткой.



6. Для просмотра статуса нового Ответа нажмите вкладку **Monitoring** и нажмите **Answers**. Пока CSS должным образом не настроен для принятия зондов KAL-AP, Ответы показывают как Оффлайн с Загрузкой 255.



Коммутатор контент-сервисов 11501S

CSS 11501S

```
CSS#show running-config
```

```
!Active version: sg0820001
```

```
configure
```

```
! ***** GLOBAL
```

```
*****
```

```
app-udp
```

```
!--- This is required for communication between GSS and
CSS. !--- The protocol uses UDP port 5002 by default. !-
-- In order to change this port, issue the app-udp port
1025-65535 command.
```

```
app-udp secure
```

```
!--- Allow only secure APP-UDP sessions. app-udp options
10.86.178.191 encrypt-md5hash cisco app-udp options
10.86.178.192 encrypt-md5hash cisco !--- Configure the
Primary and Standby GSSMs and shared secret key the same
!--- as that specified in the GSS config (cisco). ip
route 0.0.0.0 0.0.0.0 10.86.178.1 1
|*****
***** CIRCUIT
***** circuit VLAN179 ip address
10.86.179.14 255.255.255.0 circuit VLAN180 ip address
192.168.1.14 255.255.255.0 !*****
SERVICE ***** service SERVER_01 ip
address 192.168.1.81 active !*****
OWNER ***** owner Basic content
Basic-SSL vip address 10.86.179.15 protocol tcp port 443
add service SERVER_01 add dns basicssl !--- This is the
tag as configured on the GSS. Since the CSS has !--- two
content rules with the same VIP, this tag enables the
CSS !--- to know which content rule the GSS verifies the
health of at any given time. active content Basic-HTTP
vip address 10.86.179.15 protocol tcp port 80 add
service SERVER_01 active
```

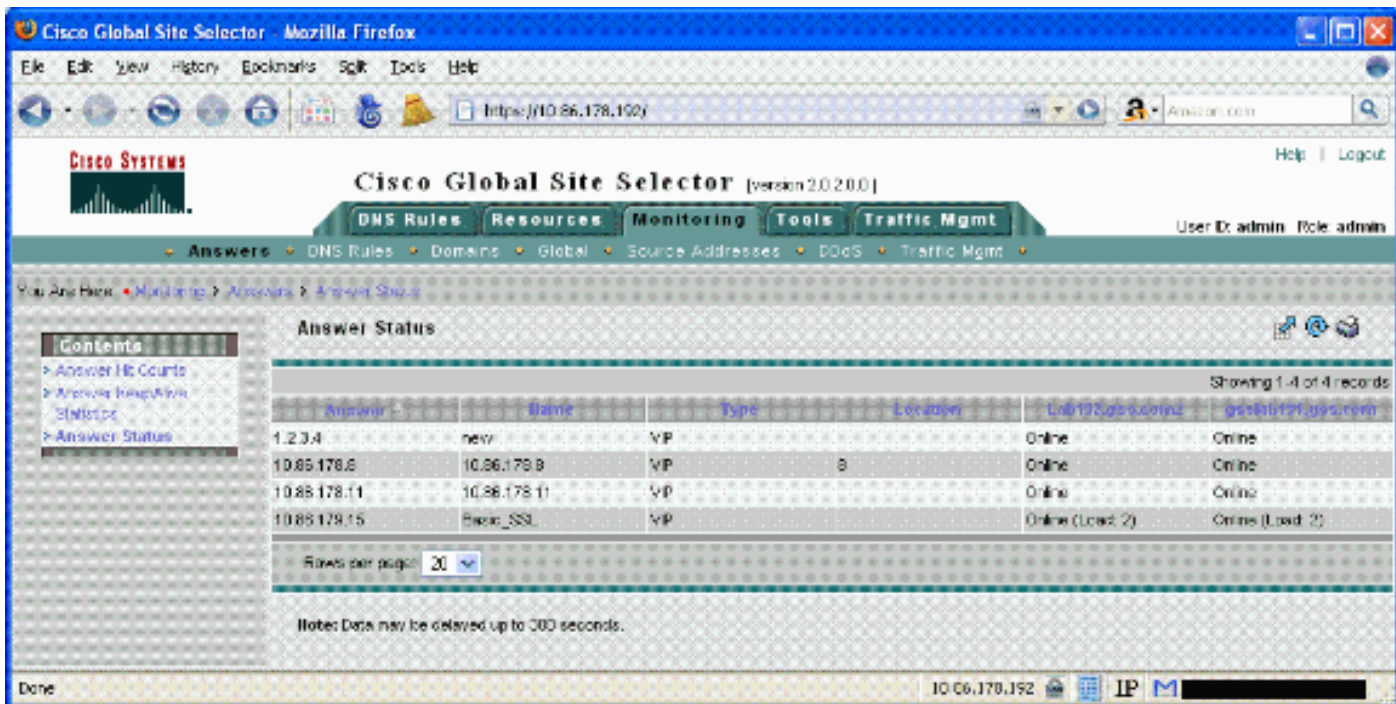
Проверка

Этот раздел позволяет убедиться, что конфигурация работает правильно.

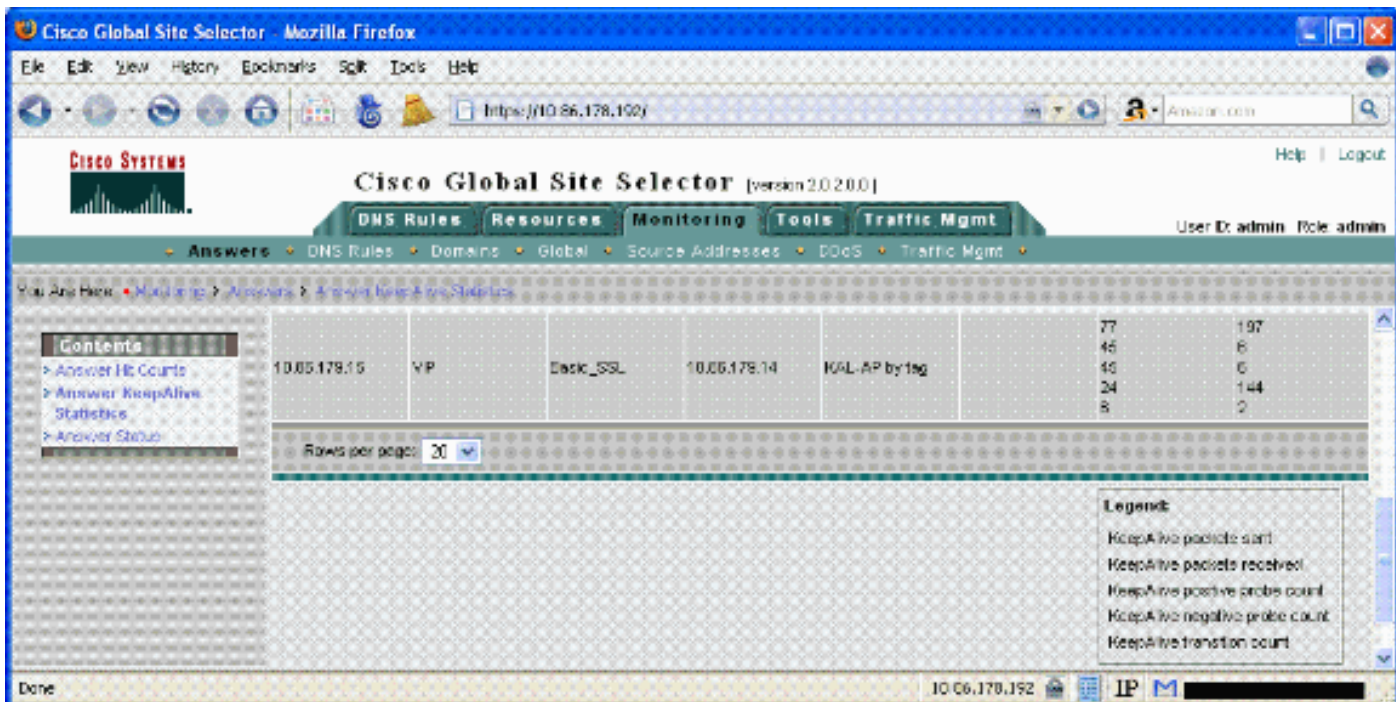
[Средство Output Interpreter \(OIT\) \(только для зарегистрированных клиентов\) поддерживает определенные команды show.](#) Посредством OIT можно анализировать выходные данные команд show.

GSS

Можно контролировать статус ответа на GSS от вкладки **Monitoring**. Это показывает вам статус VIP.



Можно также контролировать статистику поддержки активности ответа. Это показывает вам статистику о настроенной поддержке активности. Обратите внимание на то, что может быть пятиминутная задержка статистических обновлений.



Можно также контролировать статус Ответа от CLI GSS.

```
Lab192.gss.com2#show statistics keepalive answer type vip 10.86.179.15
IP: 10.86.179.15
Status: ONLINE
No of Keepalives Configured: 1
Keepalive => 10.86.179.14
Status: ONLINE
Keepalive Type: kalap, Shared, Standard
Tag: "basicssl"
Hash Secret: "cisco"
Primary Circuit:      10.86.179.14
Load:                2
```

```
Circuit Transitions:      0
VIP Failovers:           0
Packets Sent:            95
Packets Received:       63
Positive Probe:         63
Negative Probe:         24
Transitions:            6
VIP GID: 207 LID: 4
Keepalive GID:          206
```

CSS

покажите, что глобальный udp приложения — Предоставляет статистику CSS о Протоколе APP.

```
CSS#show app-udp global
APP-UDP Global Info
Transmit Frames:         615
Transmit Bytes:         19,680
Transmit Errors:         0
Receive Frames:         615
Receive Bytes:          27,473
Receive Errors:         0
```

покажите, что безопасный udp приложения — Предоставляет безопасную информацию, настроенную о CSS.

```
CSS#show app-udp secure
APP-UDP Security Options (Allow non-secure: No)
IP Address      Type      Secret
-----
10.86.178.191   md5       cisco
10.86.178.192   md5       cisco
```

сводка по команде show service эту команду CSS для подтверждения загрузки серверов.

```
CSS501-B#show service summary

Service Name      State      Conn  Weight  Avg      State
                  Transitions
SERVER_01         Alive      0     1       2       0
```

Устранение неполадок

Для этой конфигурации в настоящее время нет сведений об устранении проблем.

Дополнительные сведения

- [Устройства для Global Site Selector Cisco серии AGE GSS 4400 - техническая поддержка](#)
- [Cisco Systems – техническая поддержка и документация](#)