

# Содержание

[Введение](#)

[Предварительные условия](#)

[Требования](#)

[Используемые компоненты](#)

[Условные обозначения](#)

[Настройка](#)

[Схема сети](#)

[Конфигурации](#)

[Настройте WCCPv2 на модуле контента и коммутаторе](#)

[Проверка](#)

[Устранение неполадок](#)

[Дополнительные сведения](#)

## **Введение**

Уровень 2 Протокола связи веба - контента (WCCP) (L2) функция перенаправления Policy Feature Card (PFC) позволяет Модулям контента Cisco выполнять метод перенаправления перезаписи адреса L2/MAC, когда непосредственно связано с совместимыми коммутаторами Cisco. Обработка переадресации ускорена в коммутационном оборудовании, которое делает этот метод более эффективным, чем Уровень 3 (L3) перенаправление с Универсальной инкапсуляцией маршрутизации (GRE). Перенаправление L2 осуществляется на коммутаторе, и оно невидимо для платы многоуровневой коммутации (MSFC). Функция перенаправления WCCP L2 PFC не требует конфигурации на MSFC.

Этот документ предоставляет основные инструкции для того, как настроить перенаправление Версии протокола 2 (WCCPv2) Подключения к веб-кешу L2 и на Модуле контента Cisco и на коммутаторе Cisco Catalyst 6000.

## **Предварительные условия**

### **Требования**

Для этого документа отсутствуют особые требования.

### **Используемые компоненты**

Модули контента Cisco рабочий код v2.2 и более поздняя поддержка перенаправление WCCP L2, когда связано непосредственно к Коммутатору серии Catalyst 6000 с картой маршрутизации MFSC. Поддержка Catalyst 4840G должна быть добавлена в будущем, однако, не было доступно, когда был создан этот документ.

Сведения, представленные в этом документе, были получены от устройств, работающих в

специальной лабораторной среде. Все устройства, описанные в этом документе, были запущены с чистой (стандартной) конфигурацией. В рабочей сети необходимо изучить потенциальное воздействие всех команд до их использования.

## Условные обозначения

[Дополнительные сведения об условных обозначениях см. в документе Технические рекомендации Cisco. Условные обозначения.](#)

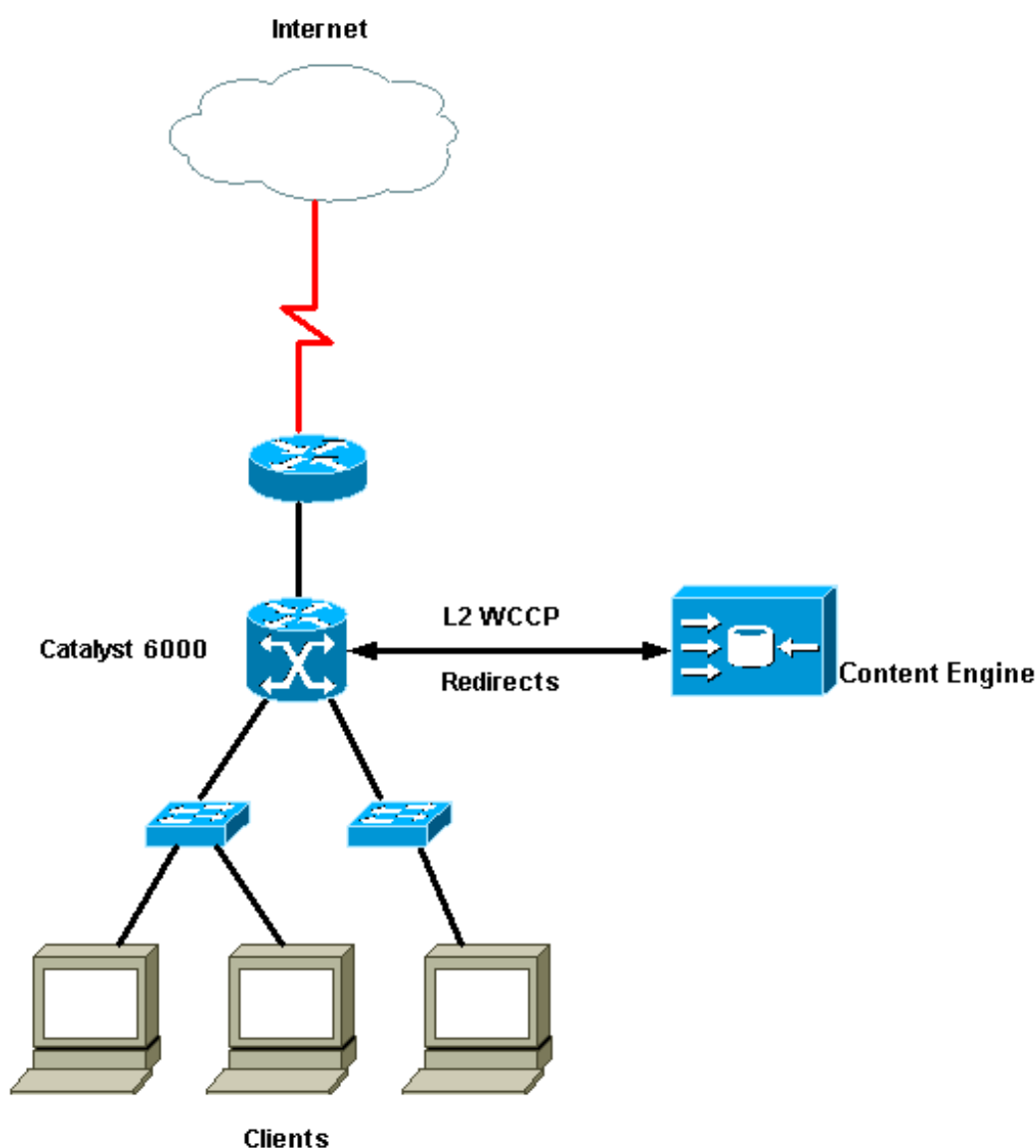
## Настройка

В этом разделе содержатся сведения о настройке функций, описанных в этом документе.

**Примечание:** Для получения дополнительной информации о командах, используемых в этом документе, используйте [Средство поиска команд Command Lookup Tool \(только зарегистрированные клиенты\)](#).

## Схема сети

В настоящем документе используется следующая схема сети:



## Конфигурации

Эти конфигурации используются в данном документе:

### Модуль контента

```
Current configuration:!!!user add admin uid 0
capability admin-access!!!hostname ce-4!interface
ethernet 0 ip address 10.1.1.2 255.255.255.0 ip
broadcast-address 10.1.1.255exit!!interface ethernet
1exit!cron file /local/etc/crontab!--- Configure various
router lists for use with WCCPv2 services. !wccp router-
list 1 10.1.1.1!--- Instruct the router to run the Web
Content service with WCCPv2. wccp web-cache router-list-
num 1 12-redirect!--- Specify the version of WCCP the
Content Engine should use. wccp version 2!authentication
login local enableauthentication configuration local
enable!rule no-cache url-regex .*cgi-bin.*rule no-cache
url-regex .*aw-cgi.*!!end
```

## Настройте WCCPv2 на модуле контента и коммутаторе

### WCCPv2 с перенаправлением L2 на модуле контента

```
ce-4#config Enter configuration commands, one per line.
End with CNTL/Z ce-4(config)#wccp router-list 1 10.1.1.1
ce-4(config)#wccp web-cache router-list-num 1 12-
redirectce-4(config)#wccp version 2ce-4(config)#^Z
```

Спецификация перенаправления L2 находится на Модуле контента. Конфигурация коммутатора только требует, чтобы WCCPv2 был включен, и оператор перенаправления на исходящем Интерфейсе Ethernet добавлен.

### Перенаправление WCCPv2 на коммутаторе Catalyst 6000

```
cat#config t Enter configuration commands, one per line.
End with CNTL/Z. cat(config)#ip wccp web-cache
cat(config)#interface fastEthernet2/2 cat(config-if)#ip
wccp web-cache redirect out cat(config-if)#^Z
```

## Проверка

В этом разделе содержатся сведения, которые помогают убедиться в надлежащей работе конфигурации.

Некоторые команды **show** поддерживаются Средством интерпретации выходных данных(только зарегистрированные клиенты), которое позволяет просматривать аналитику выходных данных команды **show**.

- **show ip wccp web-cache detail** - отображает статистику только для первого пакета перенаправленного потока L2, который обеспечивает индикацию того, сколько потоков (а не пакетов) используется в перенаправлении L2.

```
cat#sh ip wccp web-cache detail WCCP Cache-Engine information: IP Address:
```

```
10.1.1.2
```

