



Implantar sua câmera

- [Webex Desk Camera, na página 1](#)
- [Conectar a sua câmera, na página 2](#)
- [Requisitos do sistema do Camera App, na página 4](#)
- [Instalar o Webex Desk Camera App, na página 5](#)
- [Verificar o inventário da câmera no Hub de Controle, na página 6](#)
- [Atualização do firmware, na página 7](#)

Webex Desk Camera

Tenha em mente essas limitações ao configurar e usar o Webex Desk Camera.

- O dispositivo precisa de um espaço seco e bem ventilado. O Webex Desk Camera opera a temperaturas de 0 ° a 40 °C.
- Não exponha o dispositivo a água ou líquidos, pois eles podem danificar a câmera.
- Mantenha os drivers USB em seu computador atualizados.
- Certifique-se de que a porta USB à qual você conecta sua câmera fornece energia e transferência de dados.
- Use a câmera com a iluminação apropriada. Uma luz de fundo ou frontal brilhante pode causar subexposição ou superexposição na imagem de vídeo. Se você não puder alterar a iluminação, ajuste manualmente o brilho com o Webex Desk Camera App.
- O obturador de privacidade da câmera liga e desliga a transmissão de vídeo. Deslize o obturador para a direita ou para a esquerda para ligar e desligar a transmissão de vídeo, em vez de desconectar e reconectar sua câmera.
- Ao usar a câmera com um aplicativo em seu computador, feche os outros aplicativos que podem usar a câmera ao mesmo tempo. Sua câmera suporta um aplicativo no Windows e mais de um aplicativo no Mac OS por vez.
- Para obter o desempenho ideal do recurso Best Overview, assegure-se de que está centralizado no quadro antes de ativar esse recurso.
- A câmera tem um sensor de infravermelho para o Windows Hello. Não bloqueie o sensor.

- Limpe a superfície e o painel frontal da câmera com cuidado, com um pano seco e macio. Os materiais ásperos podem arranhar o painel frontal e afetar a clareza da imagem.
- Um documento Guia de introdução é fornecido com a câmera. Deixe-o com o usuário.

Tópicos relacionados

- [Requisitos do sistema do Camera App](#), na página 4
- [Idiomas Oferecidos](#)
- [Especificações físicas e do ambiente operacional](#)
- [Limpar a câmera](#)

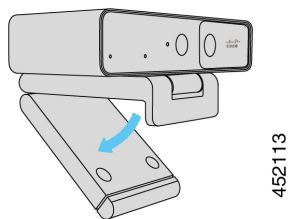
Conectar a sua câmera

Sua câmera recebe energia do computador através do cabo USB. Ela é fornecida com um cabo USB-A e um cabo USB-C. Use o cabo adequado à porta USB em seu computador.

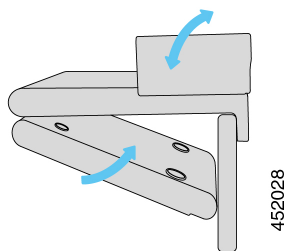
Você pode montar a câmera em seu computador, tela de exibição, suporte de mesa ou tripé e participar em uma chamada de vídeo ou reunião.

Procedimento**Etapa 1**

Abra o clipe da câmera.

**Etapa 2**

Ajuste a câmera.



- a) Posicione a câmera na borda superior da tela do computador e feche o clipe até que a câmera esteja estável. Consulte a seta inferior da figura anterior.
- b) Levante a parte de trás da câmera para ajustar o ângulo. Consulte a seta superior da figura anterior.

Etapa 3

Conecte a câmera ao computador com um dos cabos USB fornecidos.

Figura 1: Conexão da câmera montada em um computador

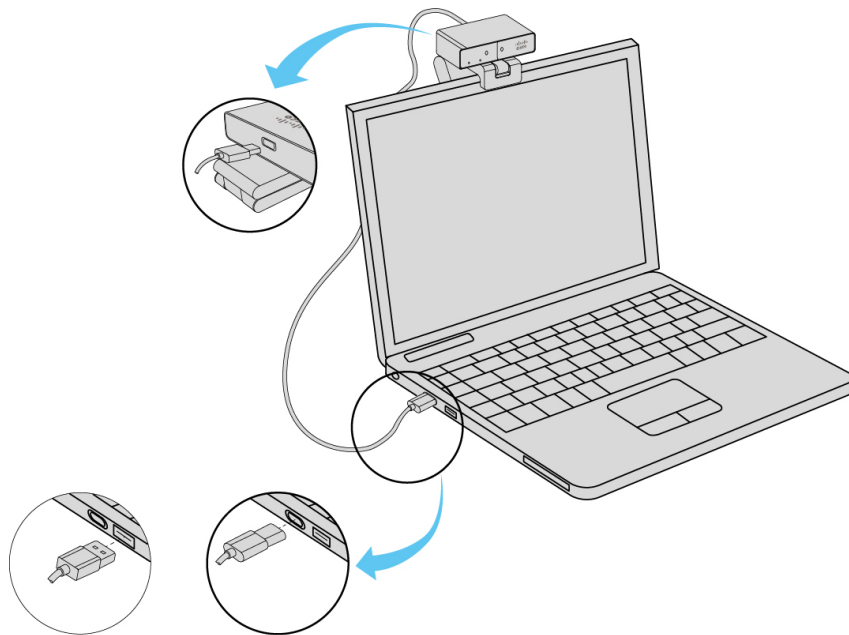
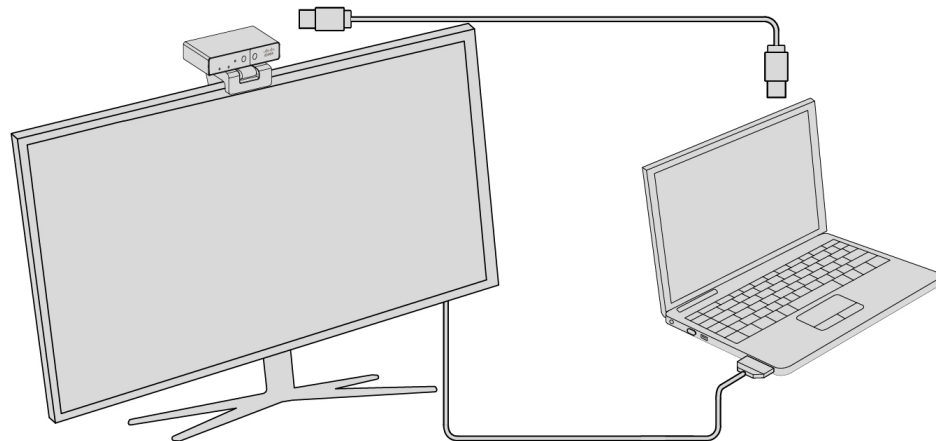
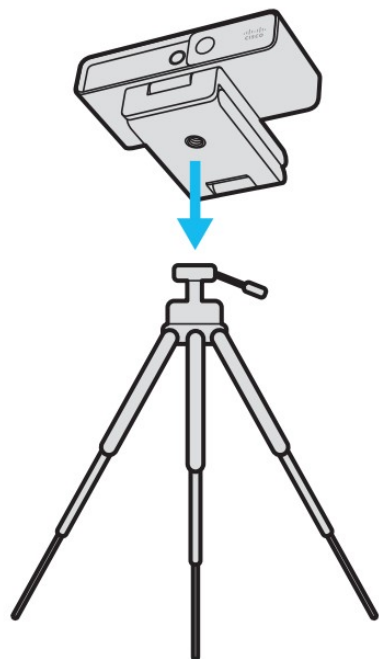


Figura 2: Conexão da câmera montada em uma tela de exibição



Você também pode montar a câmera em um tripé, conforme necessário. Se você tiver um tripé separado, consulte seu manual para obter informações sobre como montar sua câmera no tripé.

Figura 3: Montar a câmera em um tripé



Requisitos do sistema do Camera App

A lista a seguir mostra os requisitos de sistema de computador para usar o Webex Desk Camera App. Você deve confirmar que o seu computador atende ou excede esses requisitos antes de instalar o aplicativo de câmera.

- Requisitos mínimos do sistema operacional:
 - Windows 10 com Universal C Runtime
 - macOS X 10.12
- CPU: processador Intel i5@2,4 GHz/i7@1,9 GHz ou um processador com recursos de processamento equivalentes
- RAM: 8 GB ou mais
- Espaço em disco rígido para armazenamento de arquivos de mídia
- Porta USB 2.0 (as resoluções de 4K exigem uma porta USB 3.0 ou USB-C.)

Instalar o Webex Desk Camera App

O Webex Desk Camera foi projetado para funcionar fora da caixa com as configurações padrão. Também é possível personalizar as configurações com o Webex Desk Camera App para atender aos requisitos de imagem de vídeo ou de rede.

Antes de Iniciar

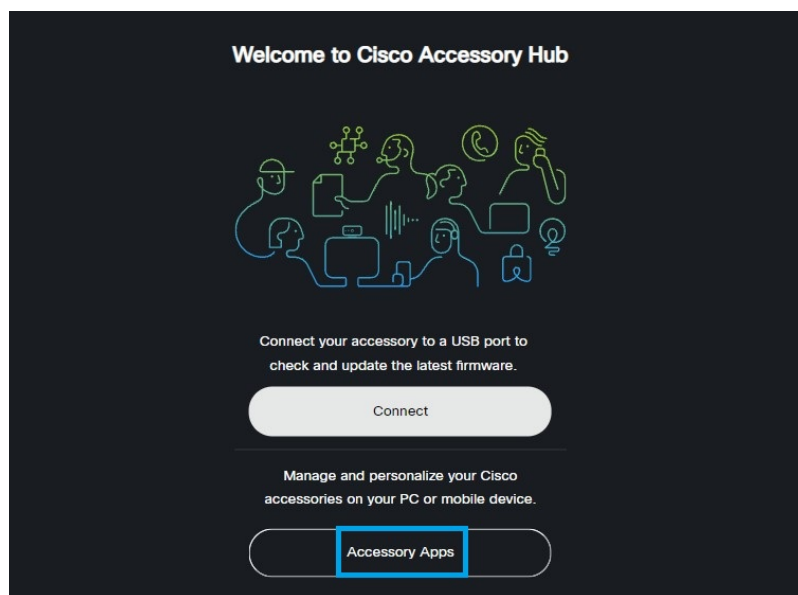
O Webex Desk Camera App suporta o Windows e o Mac OS. Certifique-se de que o seu computador atende ou excede os requisitos mínimos. Para os requisitos do sistema, consulte [Requisitos do sistema do Camera App](#), na página 4.

Procedimento

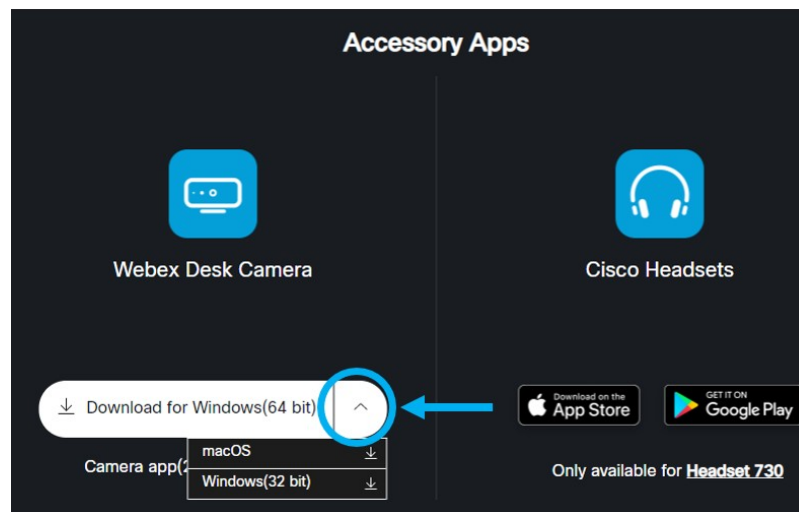
Etapa 1

Baixe o instalador do aplicativo para o sistema operacional do computador. Execute uma das seguintes ações:

- Vá para o [Cisco Accessory Hub](#) e baixe o arquivo de instalação a partir de **Aplicativos de acessórios**.



Selecione a versão compatível com seu sistema operacional para baixar.



- Vá para [Cisco Software Download](#) e baixe a versão mais recente compatível com seu sistema operacional. É exigido que faça login para baixar.

Etapa 2 Clique duas vezes no arquivo executável para iniciar a instalação.

Etapa 3 Siga as instruções na tela para concluir a instalação.

Tópicos relacionados

[Requisitos do sistema do Camera App](#), na página 4

Verificar o inventário da câmera no Hub de Controle

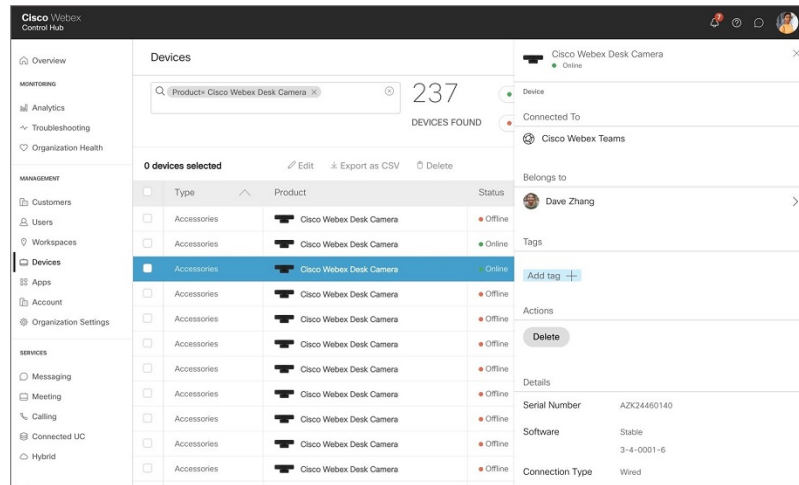
Quando a câmera está trabalhando com o Webex App ou Webex Meetings, o Webex App ou Webex Meetings detecta a conexão do dispositivo e relata o inventário do dispositivo para o Hub de Controle. Você pode ver e classificar por meio de câmeras individuais no Hub de Controle. Cada página da câmera exibe o modelo da câmera, o número de série, a versão de firmware, o status e a duração da conexão da câmera.

Procedimento

Etapa 1 Efetue o login no [Control Hub](#) e vá para **Dispositivos**.

Etapa 2 Pesquise sua câmera no inventário.

Etapa 3 Clique na câmera nos resultados para ver detalhes.



Atualização do firmware

Você pode atualizar o firmware da câmera a partir de:

- Cisco Accessory Hub
Atualize a câmera online ou com um arquivo de firmware local.
- Webex Desk Camera App
Atualize a câmera com um arquivo de firmware local.

Tópicos relacionados

[Atualizar o firmware da câmera com o aplicativo de câmera](#), na página 9

[Atualizar o firmware do Camera em Cisco Accessory Hub](#), na página 7

Atualizar o firmware do Camera em Cisco Accessory Hub

O Cisco Accessory Hub permite que você atualize o firmware da câmera por meio do navegador da Web Google Chrome. A ferramenta verifica automaticamente o modelo da câmera e a versão do firmware atual e dá a opção de atualizar sua câmera, se houver uma versão mais recente disponível. Você também pode atualizar sua câmera com um arquivo de firmware local usando o Cisco Accessory Hub.



Observação

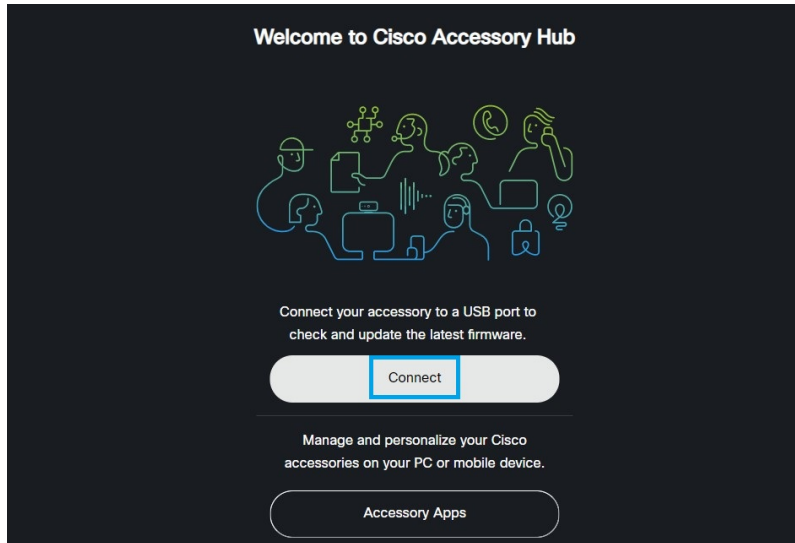
Visite Cisco Accessory Hub com a versão mais recente do Google Chrome ou Microsoft Edge.

Antes de Iniciar

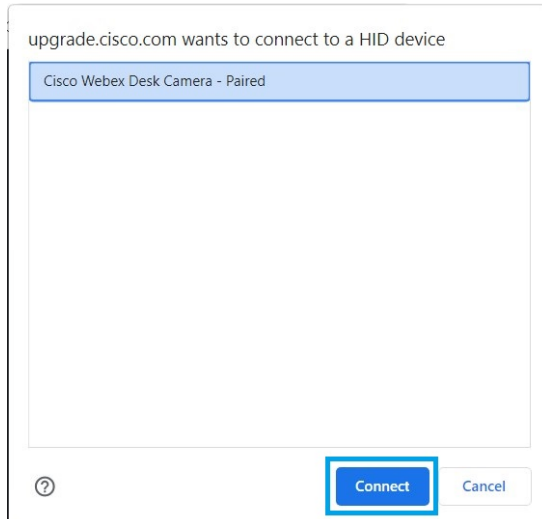
Feche todos os aplicativos que possam usar sua câmera.

Procedimento

- Etapa 1** Conecte sua câmera ao computador.
- Etapa 2** Vá para o [Cisco Accessory Hub](#) no navegador da Web.
- Etapa 3** Clique em **Conectar**.



- Etapa 4** Selecione **Cisco Webex Desk Camera** na lista de dispositivos solicitados e clique em **Conectar**.



- Etapa 5** Siga as instruções exibidas na tela.
- Observação** Mantenha a câmera conectada ao computador durante a atualização.
- Etapa 6** Quando a atualização for concluída, aguarde 30 segundos para que a câmera seja reinicializada.

Tópicos relacionados

[Atualizar o firmware da câmera com o aplicativo de câmera](#), na página 9

Atualizar o firmware da câmera com o aplicativo de câmera

Se você instalou o Webex Desk Camera App versão 2.3, o aplicativo da câmera verifica se há atualização do firmware ao iniciá-lo. Se uma atualização for detectada, o botão **Atualizações** mostrará um número 1 ou 2. Você clica em **Atualizações** > **Iniciar atualização** para fazer o download e instalar o novo firmware.

Se você estiver usando o Webex Desk Camera App versão 2.2, atualize seu firmware com as seguintes etapas.

Antes de Iniciar

Feche todos os aplicativos que possam usar sua câmera.

Procedimento

- Etapa 1** Abra o Webex Desk Camera App.
- Etapa 2** Clique em **Cisco Webex Desk Camera** > **Informações da câmera** na barra de menus.
- Etapa 3** Clique em **Baixar firmware** para baixar e salvar o firmware mais recente em sua unidade local.
- Se o firmware atual estiver atualizado, o botão **Baixar firmware** estará inativo.
- Você também pode baixar o firmware a partir de [Cisco Software Download](#). É exigido que faça logon para baixar.
- Etapa 4** Navegue até **Básico** > **Firmware**.
- Etapa 5** Clique em **Selecionar arquivo** e escolha o arquivo de firmware baixado da unidade local.
- Se você selecionar um arquivo de firmware incorreto, clique em **Remover** e selecione o arquivo correto.
- Etapa 6** Clique em **Atualizar** para começar a atualização.
- Observação** Mantenha a câmera conectada ao computador durante a atualização.
- Etapa 7** Quando a atualização for concluída, aguarde 30 segundos para que a câmera seja reinicializada.

Tópicos relacionados

[Atualizar o firmware do Camera em Cisco Accessory Hub](#), na página 7

