



Acessórios

- [Acessórios compatíveis, na página 1](#)
- [Fones de ouvido, na página 2](#)
- [Capa em silicone, na página 3](#)
- [Carregadores de mesa, na página 6](#)
- [Multicarregadores, na página 10](#)
- [Proteger o carregador com uma trava de cabo, na página 14](#)

Acessórios compatíveis

Você pode usar vários acessórios com o telefone.

- Fones de ouvido:
 - Fones de ouvido padrão que usam um conector de 3,5 mm
 - Fones de ouvido Bluetooth
- Carregador de mesa do Telefone IP sem fio Cisco 8821: carrega somente Telefone IP sem fio Cisco 8821
- Carregador de mesa do Telefone IP sem fio Cisco 8821-EX: carrega somente Telefone IP sem fio Cisco 8821-EX
- Carregador múltiplo do Telefone IP sem fio Cisco 8821: carrega somente Telefone IP sem fio Cisco 8821
- Carregador múltiplo do Telefone IP sem fio Cisco 8821-EX: carrega somente Telefone IP sem fio Cisco 8821-EX



Observação

O Telefone IP sem fio Cisco 8821-EX não foi testado ou certificado com nenhum acessório para uso em atmosfera potencialmente explosiva.

Os telefones só podem ser conectados a fone de ouvido e alto-falante Bluetooth. Não são suportados em qualquer outro tipo de dispositivo Bluetooth.

Os telefones têm outros acessórios, incluindo capas de transporte e de silicone. Para mais informações sobre acessórios, consulte *Guia de acessórios do Telefone IP sem fio Cisco série 882x*, localizado aqui:

<http://www.cisco.com/c/en/us/support/collaboration-endpoints/unified-ip-phone-8800-series/products-user-guide-list.html>.

Fones de ouvido

Você pode usar fones de ouvido com fio ou Bluetooth com o telefone. Para obter mais informações sobre os fones de ouvido suportados, consulte o *Guia de acessórios do Telefone IP sem fio Cisco série 882x*.

Apesar de realizarmos alguns testes internos em fones de ouvido sem fio Bluetooth e com fio de outros fabricantes para uso com o Telefone IP sem fio Cisco 8821 e 8821-EX, nós não certificamos nem oferecemos suporte a produtos de outros fabricantes de fones de ouvido ou monofones. Devido a inconsistências ambientais e de hardware inerentes nos locais onde os telefones são instalados, não existe uma solução “única” que seja ideal para todos os ambientes. Nós recomendamos que os clientes verifiquem quais fones de ouvido funcionam melhor em seu ambiente antes de instalar um grande número de unidades na respectiva rede.



Observação

O Telefone IP sem fio Cisco 8821-EX não foi testado para uso de fone de ouvido Bluetooth e com fio em locais perigosos.

Nós recomendamos a utilização de dispositivos externos de boa qualidade, como fones de ouvido com proteção contra sinais indesejados de rádio frequência (RF) e de áudio frequência (AF). Dependendo da qualidade desses dispositivos e da proximidade de outros dispositivos, como celulares e rádios de duas vias, poderá ainda ocorrer algum ruído acústico.

A principal razão que tornaria um fone de ouvido inadequado para o telefone é a tendência a gerar um zumbido. Esse zumbido pode ser escutado pelo interlocutor remoto ou por ambos – este e o usuário do telefone. Algumas tendências à produção de zumbido ou ruído podem ser causadas por várias fontes externas, por exemplo, luzes elétricas, motores elétricos ou monitores de PC de grandes dimensões. Em determinados casos, a parte mecânica ou eletrônica de vários fones de ouvido pode fazer com que interlocutores remotos ouçam o eco da própria voz quando falam com usuários do telefone.

Tópicos relacionados

[Efetuar uma chamada com um fone de ouvido](#)

Informações de segurança importantes do fone de ouvido



Som de alta pressão — Evite ouvir em níveis de volume altos por longos períodos de tempo para evitar possíveis danos à audição.

Quando você conectar o fone de ouvido, baixe o volume do alto-falante do fone de ouvido antes de colocá-lo. Se você lembrar de diminuir o volume antes de tirar o fone de ouvido, o volume começará mais baixo quando você conectar o fone de ouvido novamente.

Esteja ciente dos seus arredores. Quando você usa o fone de ouvido, ele pode bloquear sons externos importantes, particularmente em emergências ou em ambientes com ruídos. Não use o fone de ouvido ao dirigir. Não deixe seu fone de ouvido ou cabos de fone de ouvido em uma área em que pessoas ou animais de estimação possam tropeçar neles. Sempre supervise crianças que estejam próximas do seu fone de ouvido ou cabos de fone de ouvido.

Fones de ouvido padrão

Você pode usar um fone de ouvido com fio com o telefone. O fone de ouvido requer um plugue de 3,5 mm, 3 faixas, 4 conectores.

Recomendamos o Fone de ouvido Cisco Série 520. Este fone de ouvido oferece desempenho de áudio excepcional. Tem um plugue de áudio de 3,5 mm que pode ser conectado ao telefone sem fio. Você também pode usar o fone de ouvido e seu controlador embutido com alguns dos telefones fixos no Telefone IP Cisco série 8800. Para obter mais informações sobre o fone de ouvido, consulte <https://www.cisco.com/c/en/us/products/collaboration-endpoints/headset-500-series/index.html>.

Se você conectar um fone de ouvido ao telefone durante uma chamada ativa, o caminho de áudio muda automaticamente para o fone de ouvido.

Fones de ouvido Bluetooth

Você pode usar um fone de ouvido Bluetooth com o telefone. Se você usar um fone de ouvido sem fio Bluetooth, o fone de ouvido geralmente aumenta o consumo de bateria no telefone e assim pode reduzir o tempo da bateria.

Para que um fone de ouvido sem fio Bluetooth funcione, ele não precisa estar dentro da linha de visão direta do telefone, mas algumas barreiras, como paredes ou portas, e a interferência de outros dispositivos eletrônicos podem afetar a conexão.

Tópicos relacionados

[Acessar as configurações de Bluetooth](#)
[Bluetooth e o telefone](#)

Dicas de fone de ouvido

Se o fone de ouvido tiver um botão de controle, você poderá usar o fone de ouvido para ouvir (modo de fone de ouvido) e o microfone do telefone para captar sua voz. Apenas pressione o botão de controle quando conectar o fone de ouvido do telefone. Se você usar esse modo, o microfone do telefone filtrará automaticamente o ruído de fundo.

Tópicos relacionados

[Ajustar o filtro de ruído de fundo](#)

Capa em silicone

Você pode usar a Capa de silicone do Telefone IP sem fio Cisco 8821 para proteger o telefone sem fio. A capa se ajusta a qualquer modelo de telefone sem fio.

Figura 1: Telefone IP sem fio Cisco 8821 e Capa de silicone do Telefone IP sem fio Cisco 8821



A capa possui os seguintes benefícios:

- Hipoalergênica
- Antimicrobiana
- Resistente a desgaste de 15% de álcool, 75% de álcool, 2,5% de peróxido de hidrogênio, óleo mineral, sabão, água, água sanitária e detergente de loiça.



Opção Use o agente de limpeza de nível mais baixo para prolongar a vida e a aparência da capa.

- Reduz o dano quando você solta o telefone
- Cobre mais do telefone do que outras capas.

A capa vem com um prendedor para cinto opcional que você pode deslizar na capa.

A capa não precisa ser removida para carregar a bateria no carregador de mesa ou no multicarregador. Remova a tampa no carregador para posicionar o telefone e a capa no carregador.

Instalar o Capa de silicone do Telefone IP sem fio Cisco 8821

Você coloca o telefone no meio da abertura da tela na capa. Se precisar remover a capa, inverta as etapas abaixo.

Procedimento

Etapa 1

Deslize a parte inferior do telefone para a abertura da tela até que o telefone esteja completamente inserido na capa.



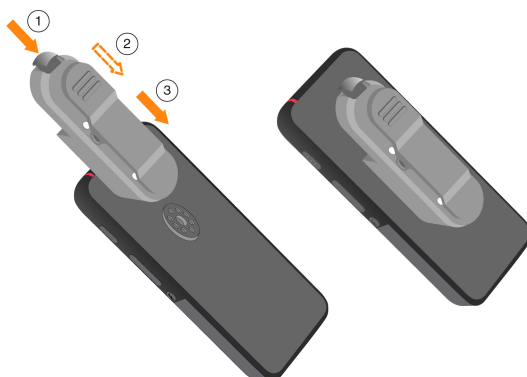
Etapa 2 Se a abertura da tela tiver enrolado, desenrole-a até que ela esteja plana.

Etapa 3 Um dos cantos por vez, deslize o canto da capa para cima para cobrir o telefone.



Etapa 4 Se a abertura da tela tiver enrolado, desenrole-a até que ela esteja plana.

Etapa 5 (Opcional) Se necessário, pressione a base do prendedor para cinto e deslize o prendedor para o ponto de fixação na parte de trás da capa.



Limpar a capa em silicone

Procedimento

Etapa 1 Remova a capa em silicone. Revirta as etapas no [Instalar o Capa de silicone do Telefone IP sem fio Cisco 8821, na página 4](#).

Etapa 2 Limpe a capa,

Etapa 3 Seque totalmente a capa. Não a coloque novamente no telefone até que ela esteja totalmente seca.

Etapa 4 Coloque a capa novamente no telefone. Consulte [Instalar o Capa de silicone do Telefone IP sem fio Cisco 8821, na página 4](#).

Carregadores de mesa

Você pode usar o Carregador de mesa do Telefone IP sem fio Cisco 8821 para carregar o Telefone IP sem fio Cisco 8821 e a bateria do telefone sobressalente. O carregador funciona com energia de CA e com uma bateria do telefone sobressalente carregada. Pode ser preso com uma trava de cabo de laptop padrão. Esse carregador tem um rótulo na parte de trás para mostrar a tensão máxima (4,35 V).

Você pode usar o Carregador de mesa do Telefone IP sem fio Cisco 8821-EX para carregar o Telefone IP sem fio Cisco 8821-EX e a bateria do telefone sobressalente. O carregador funciona com energia de CA e com uma bateria do telefone sobressalente carregada. Pode ser preso com uma trava de cabo de laptop padrão. O carregador tem a mesma aparência do Carregador de mesa do Telefone IP sem fio Cisco 8821, exceto pelo fato de exibir o gráfico do Telefone IP sem fio Cisco 8821-EX e não conter o rótulo de tensão.

A figura a seguir mostra o carregador com um telefone.

Figura 2: Telefone IP sem fio Cisco 8821 e Carregador de mesa do Telefone IP sem fio Cisco 8821



Cuidado

O Carregador de mesa do Telefone IP sem fio Cisco 8821 pode carregar apenas o Telefone IP sem fio Cisco 8821 e uma bateria sobressalente para esse telefone. Não é possível carregar Telefone IP sem fio Cisco 8821-EX ou as baterias sobressalentes no Carregador de mesa do Telefone IP sem fio Cisco 8821.

Neste documento, o termo *carregador* de mesa refere-se aos dois carregadores.

Se seu telefone tiver uma capa protetora, não é necessário remover a capa para carregar o telefone no carregador de mesa. Você deve ajustar o carregador para encaixar o telefone.

Você pode usar um adaptador USB para Ethernet (dongle) para conectar o carregador de mesa à Ethernet apenas para fins de provisão de perfil Wi-Fi automático e registro de certificado. Não é possível usar o dongle para efetuar chamadas de voz pela Ethernet. Para obter mais informações sobre a porta USB, consulte o *Guia de administração do Telefone IP sem fio Cisco 8821 e 8821-EX*.



Cuidado Não use carregadores ou o modo viva-voz em uma atmosfera potencialmente explosiva.
Não carregue o telefone, se ele estiver úmido.

Alto-falante integrado

O carregador inclui um alto-falante que você pode usar enquanto o telefone estiver encaixado. Use os botões de volume do telefone para controlar o volume do alto-falante e o botão **Silenciar** no próprio carregador. Quando o microfone estiver mudo, o botão **Mudo** fica iluminado em vermelho.

Indicações de carregamento de telefone

Quando você coloca o telefone no carregador, o telefone indica que a bateria está carregando com o LED vermelho na parte superior do telefone. Se o telefone estiver ativado quando for colocado no carregador, você pode ver uma mensagem na tela. Se o telefone estiver desligado ou a bateria estiver muito fraca, você verá um ícone exibido na tela. Quando a bateria estiver carregada, o LED do telefone acende em verde.

Indicações de carregamento de bateria sobressalente

Você pode carregar uma bateria sobressalente na porta de carregamento adicional, atrás da porta principal de carregamento do telefone. Quando você coloca uma bateria sobressalente no carregador, o LED da bateria (à direita do telefone) acende para mostrar o status do carregamento:

- Vermelho—A bateria sobressalente está carregando.
- Verde—A bateria sobressalente está totalmente carregada.

Tópicos relacionados

[Efetuar uma chamada com o alto-falante do telefone](#)

Configurar o carregador de mesa

Você deve colocar o carregador de mesa em uma superfície estável.

Antes de Iniciar

Você precisará do cabo fornecido com o carregador. Esse cabo tem um plugue em uma extremidade e um conector USB na outra.

Você precisará do adaptador de energia fornecido com o telefone.

Procedimento

-
- | | |
|----------------|---|
| Etapa 1 | Conecte a extremidade de plugue do cabo ao carregador de mesa. |
| Etapa 2 | Conecte a extremidade USB do cabo ao adaptador de energia e conecte o adaptador de energia à tomada elétrica. |
-

Carregar o telefone com o carregador de mesa

É possível saber quando o telefone está carregando no carregador quando o LED do telefone acende em vermelho e uma mensagem ou ícone é exibido na tela do telefone. Quando a bateria está totalmente carregada, o LED fica verde. O telefone pode demorar até 3 horas para carregar.

Se seu telefone tiver uma capa protetora, não é necessário remover a capa para carregar o telefone no carregador de mesa. Você deve ajustar o carregador para encaixar o telefone.

Ao inserir o telefone no carregador, certifique-se de alinhar os pinos de carregamento na parte inferior do telefone com o conector no carregador. Quando o telefone está corretamente posicionado no carregador, ele fica preso no lugar com ímãs. Se o LED não acender, então o alinhamento não está correto.



Cuidado Não carregue o telefone em um ambiente perigoso.

Não carregue o telefone, se ele estiver úmido.

Procedimento

Etapa 1 (Opcional) Adapte o carregador de um telefone em uma caixa: Vire o carregador de modo que a parte traseira esteja voltada para você, coloque três dedos cerca de 3/4 do caminho na tampa, pressione e levante. A tampa deve deslizar para fora.



Observação Talvez seja preciso usar as duas mãos para remover a tampa pela primeira vez.

Etapa 2 Coloque o telefone no slot de carregamento com a tela voltada para você. Se o telefone estiver em uma caixa, pressione o telefone no slot de carregamento para garantir que o telefone se conecte com os contatos.

Certifique-se de que o LED no telefone acende em vermelho. Se o LED não acender, remova o telefone e insira-o novamente no carregador.

Se o telefone estiver em uma caixa, o telefone e a caixa se inclinarão devido à caixa.

Etapa 3 Ao remover o telefone do carregador, incline o telefone para frente e levante-o para desconectar o conector dos ímãs.



Etapa 4 (Opcional) Deslize a tampa de carregamento no carregador. Certifique-se de que a caixa está alinhada com a parte frontal e superior do carregador.



Carregar a bateria sobressalente com o carregador de mesa

Você pode carregar uma bateria sobressalente no carregador de mesa. A bateria pode demorar até 3 horas para carregar.



Cuidado Não carregue a bateria em um ambiente perigoso.

Quando a bateria estiver carregando, o LED da bateria sobressalente no carregador acenderá em vermelho. Quando a bateria estiver carregada, o LED da bateria sobressalente no carregador acenderá em verde.

Procedimento

Etapa 1 Segure a bateria de forma que a etiqueta Cisco fique virada para você, e as setas na bateria apontem para baixo.

Etapa 2 Coloque a bateria sobressalente no slot atrás da base do telefone e pressione firmemente.

Multicarregadores

É possível carregar até seis Telefone IP sem fio Cisco 8821 e seis baterias sobressalentes ao mesmo tempo com o Carregador múltiplo do Telefone IP sem fio Cisco 8821. Se o telefone tiver uma capa protetora, você pode carregá-lo sem remover a capa. Esse carregador tem um rótulo na parte de trás para mostrar a tensão máxima (4,35 V).

É possível carregar até seis Telefone IP sem fio Cisco 8821-EX e seis baterias sobressalentes ao mesmo tempo com o Carregador múltiplo do Telefone IP sem fio Cisco 8821-EX. Se o telefone tiver uma capa protetora, você pode carregá-lo sem remover a capa. O carregador tem a mesma aparência do Carregador múltiplo do Telefone IP sem fio Cisco 8821, exceto pelo fato de exibir o gráfico Telefone IP sem fio Cisco 8821-EX e não ter o rótulo de tensão.

A figura a seguir mostra o multicarregador. Os telefones são colocados nas tampas de carregamento à esquerda e à direita e as baterias sobressalentes são colocadas no centro.

Figura 3: Telefone IP sem fio Cisco 8821 e Carregador múltiplo do Telefone IP sem fio Cisco 8821



Você pode colocar o multicarregador em uma superfície de trabalho ou montá-lo em uma parede com o kit de montagem em parede. Você também pode prender o multicarregador com uma trava de cabo de laptop padrão.



Cuidado

O Carregador múltiplo do Telefone IP sem fio Cisco 8821 pode carregar apenas o Telefone IP sem fio Cisco 8821 e uma bateria sobressalente para esse telefone. Não é possível carregar Telefone IP sem fio Cisco 8821-EX ou as baterias sobressalentes no Carregador múltiplo do Telefone IP sem fio Cisco 8821.

Neste documento, o termo *Multicarregador* refere-se a ambos os carregadores.

O LED no telefone mostra o status do carregamento. Quando a bateria estiver carregando, o LED acende em vermelho. Quando a bateria estiver carregada, o LED acende em verde.

O LED ao lado da bateria sobressalente mostra o status do carregamento. Quando a bateria estiver carregando, o LED acende em vermelho. Quando a bateria estiver carregada, o LED acende em verde.

Os LEDs de slot de bateria podem levar vários minutos para indicar que a bateria está totalmente carregada. Se você mover uma bateria totalmente carregada para outro slot, o LED poderá acender inicialmente em vermelho antes de se tornar verde.



Cuidado Não use carregadores em uma atmosfera potencialmente explosiva.
Não carregue o telefone, se ele estiver úmido.

Configurar o multicarregador

A tomada de energia fica do lado direito do multicarregador.

Procedimento

- Etapa 1** Conecte uma extremidade do cabo de alimentação ao multicarregador.
- Etapa 2** Conecte a outra extremidade do cabo de alimentação ao adaptador de energia.
- Etapa 3** Conecte o adaptador de energia à tomada elétrica.
- Etapa 4** Coloque o multicarregador em uma superfície de trabalho estável.

Instalar o kit de instalação em parede do multicarregador

O kit de montagem em parede é fornecido com os seguintes componentes:

- suporte
- pacote com 5 parafusos e 5 buchas autorroscantes

Antes de Iniciar

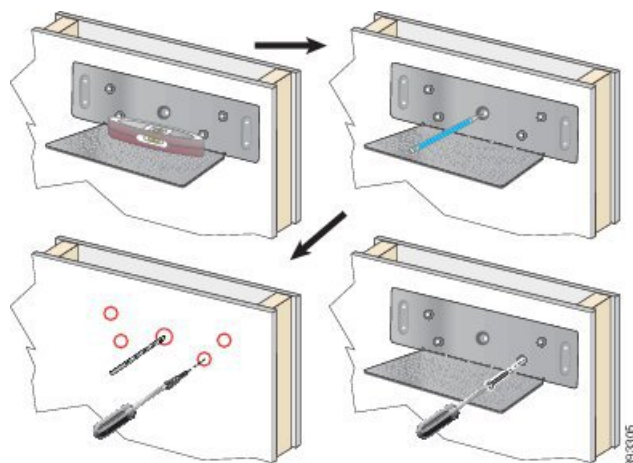
É necessário ter as seguintes ferramentas:

- Furadeira e uma broca de 0,25 pol.
- Lápis
- Nível
- Chaves de fenda Philips nº 1 e nº 2

Você precisa do cabo de alimentação e do adaptador de energia.

Procedimento

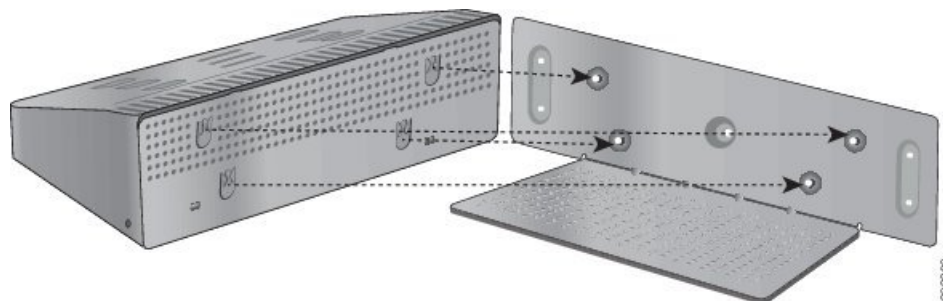
- Etapa 1** Encontre o lugar ideal para o suporte. O canto inferior direito do suporte deve estar a menos de 50 pol. (127 cm) de uma tomada elétrica.
- Etapa 2** Monte o suporte de parede.



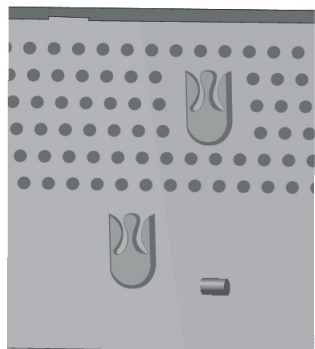
- Segure o suporte na parede, conforme mostrado no diagrama.
- Use um nível para assegurar que o suporte esteja nivelado e use um lápis para marcar os furos do parafuso.
- Instale as buchas, usando a furadeira e a broca.
- Parafuse o suporte na parede.

Etapa 3 Localize os apoios de encaixes no multicarregador.

Etapa 4 Segure o multicarregador de forma que os apoios de encaixes fiquem na frente do suporte, pressione o multicarregador em direção à parede e, em seguida, empurre o multicarregador para baixo de forma que os encaixes assentem nos apoios.



Vejam os apoios de encaixes de perto.



- Etapa 5** Conecte uma extremidade do cabo de alimentação ao multicarregador.
- Etapa 6** Conecte a outra extremidade do cabo de alimentação ao adaptador de energia.
- Etapa 7** Conecte o adaptador de energia à tomada elétrica.

Carregar o telefone com o multicarregador

É possível saber quando o telefone está carregando no multicarregador quando o LED do telefone acende em vermelho. Quando a bateria está totalmente carregada, o LED fica verde. O telefone pode demorar até 3 horas para carregar.

Se seu telefone tiver uma capa protetora, não é necessário remover a capa para carregar o telefone no multicarregador. Você deve ajustar o multicarregador para encaixar o telefone.

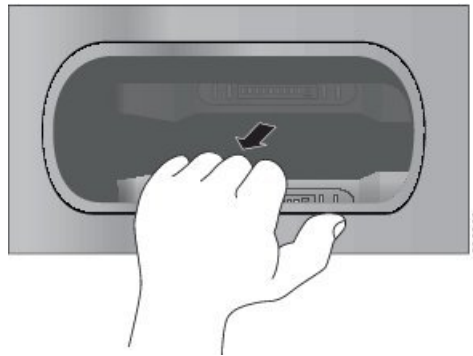
Ao inserir o telefone no multicarregador, certifique-se de alinhar os pinos de carregamento na parte inferior do telefone com o conector no multicarregador. Se o LED não acender, então o alinhamento não está correto.



- Cuidado** Não carregue o telefone em um ambiente perigoso.
- Não carregue o telefone, se ele estiver úmido.

Procedimento

- Etapa 1** (Opcional) Adapte o carregador de um telefone em uma caixa: alcance a tampa com três dedos, localize os slots na parte interna da tampa e use os slots para retirar a tampa.



- Etapa 2** Posicione o telefone em um slot de carregamento vazio. Se o telefone estiver em uma caixa, pressione o telefone no slot de carregamento para garantir que o telefone se conecte com os contatos.
- Certifique-se de que o LED no telefone acende em vermelho. Se o LED não acender, remova o telefone e insira-o novamente no multicarregador.
- Etapa 3** (Opcional) Deslize a tampa de carregamento no multicarregador e pressione a tampa no lugar de forma que a tampa seja alinhada com a parte superior do multicarregador.

Carregar a bateria sobressalente com o multicarregador

Você pode carregar uma bateria sobressalente no multicarregador. A bateria pode demorar até 3 horas para carregar.



Cuidado

Não carregue a bateria em um ambiente perigoso.

Quando a bateria estiver carregando, o LED da bateria ao lado da bateria acenderá em vermelho. Quando a bateria estiver carregada, o LED da bateria acenderá em verde.

Procedimento

Coloque a bateria em um slot de bateria sobressalente, alinhando os contatos da bateria com o conector do carregador.

Se o LED da bateria não acender em vermelho, remova a bateria e retorne-a ao slot da bateria.

Proteger o carregador com uma trava de cabo

Você pode proteger o carregador de mesa ou multicarregador com uma trava de cabo para laptop de até 20 mm de largura.

Procedimento

- Etapa 1** Pegue a ponta em arco da trava de cabo e passe-a em volta do objeto no qual você deseja prender o telefone.
- Etapa 2** Passe a trava pela ponta em arco do cabo.
- Etapa 3** Destrave a trava do cabo.
- Etapa 4** Pressione e segure o botão de bloqueio para alinhar os dentes de bloqueio.
- Etapa 5** Introduza a trava de cabo no slot de trava do carregador e libere o botão de bloqueio.
- Etapa 6** Trave a trava de cabo.