

# Adaptadores de cliente Wireless do Cisco Aironet e sistemas de Windows XP: Driveres e LEAP

## Índice

[Introdução](#)

[Pré-requisitos](#)

[Requisitos](#)

[Componentes Utilizados](#)

[Convenções](#)

[Direcionador que é usado para o adaptador de Aironet com Windows XP](#)

[Como executar LEAP no Windows XP](#)

[Procedimento para desabilitar a utilidade da instalação de Windows XP](#)

[Informações Relacionadas](#)

## Introdução

Este documento explica como verificar a versão do driver de cliente e como usar o protocolo light extensible authentication de Cisco (PULO) no sistema operacional do Microsoft Windows XP.

## Pré-requisitos

### Requisitos

Cisco recomenda que você tem o conhecimento do uso do Control Panel de Windows XP.

### Componentes Utilizados

Este documento é aplicável a todos os cartões do Cisco Aironet Client Adapter que são instalados nos PC que executam o sistema operacional de Windows XP.

As informações neste documento foram criadas a partir de dispositivos em um ambiente de laboratório específico. Todos os dispositivos utilizados neste documento foram iniciados com uma configuração (padrão) inicial. Se a sua rede estiver ativa, certifique-se de que entende o impacto potencial de qualquer comando.

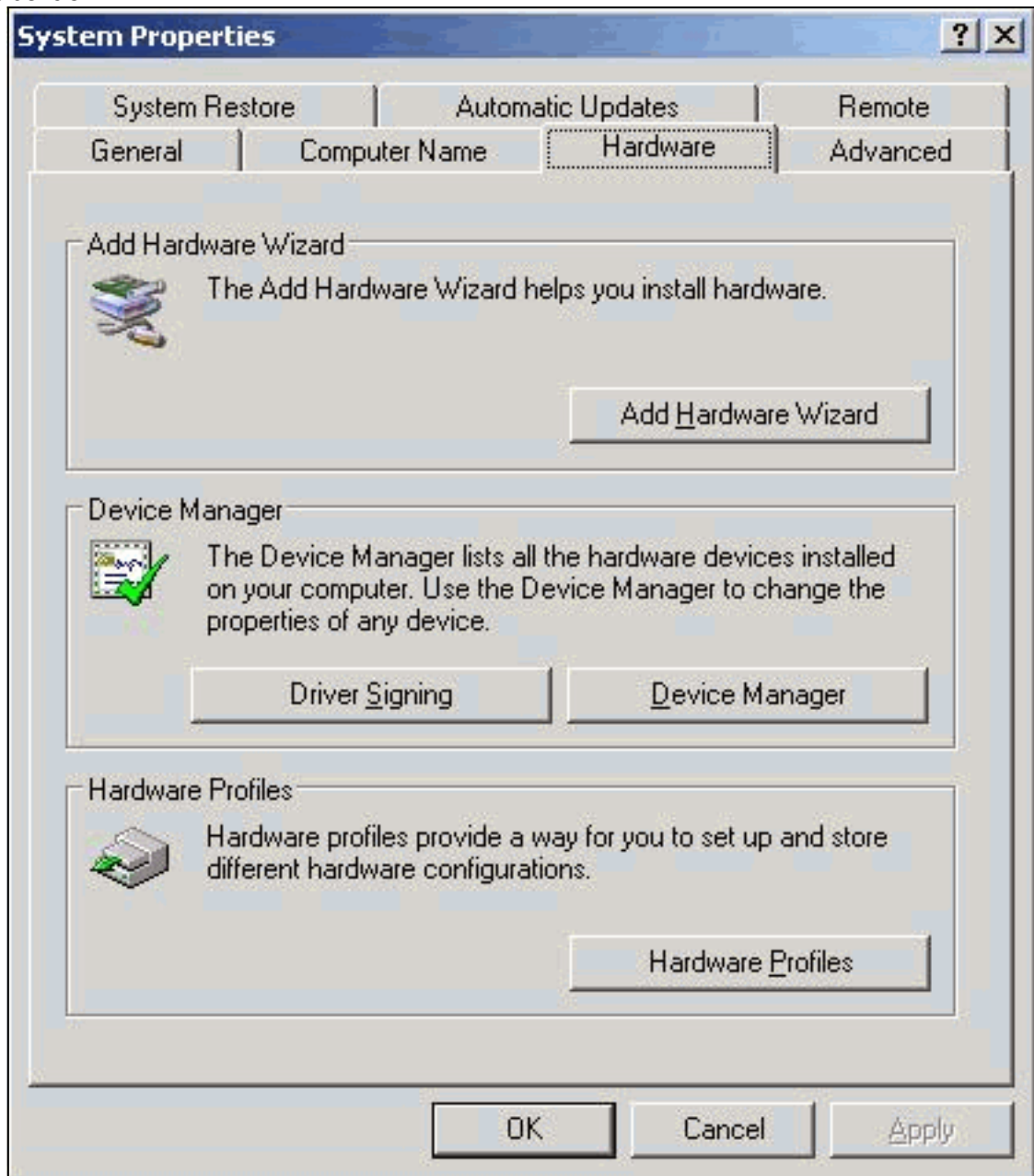
### Convenções

Consulte as [Convenções de Dicas Técnicas da Cisco](#) para obter mais informações sobre convenções de documentos.

## Direcionador que é usado para o adaptador de Aironet com Windows XP

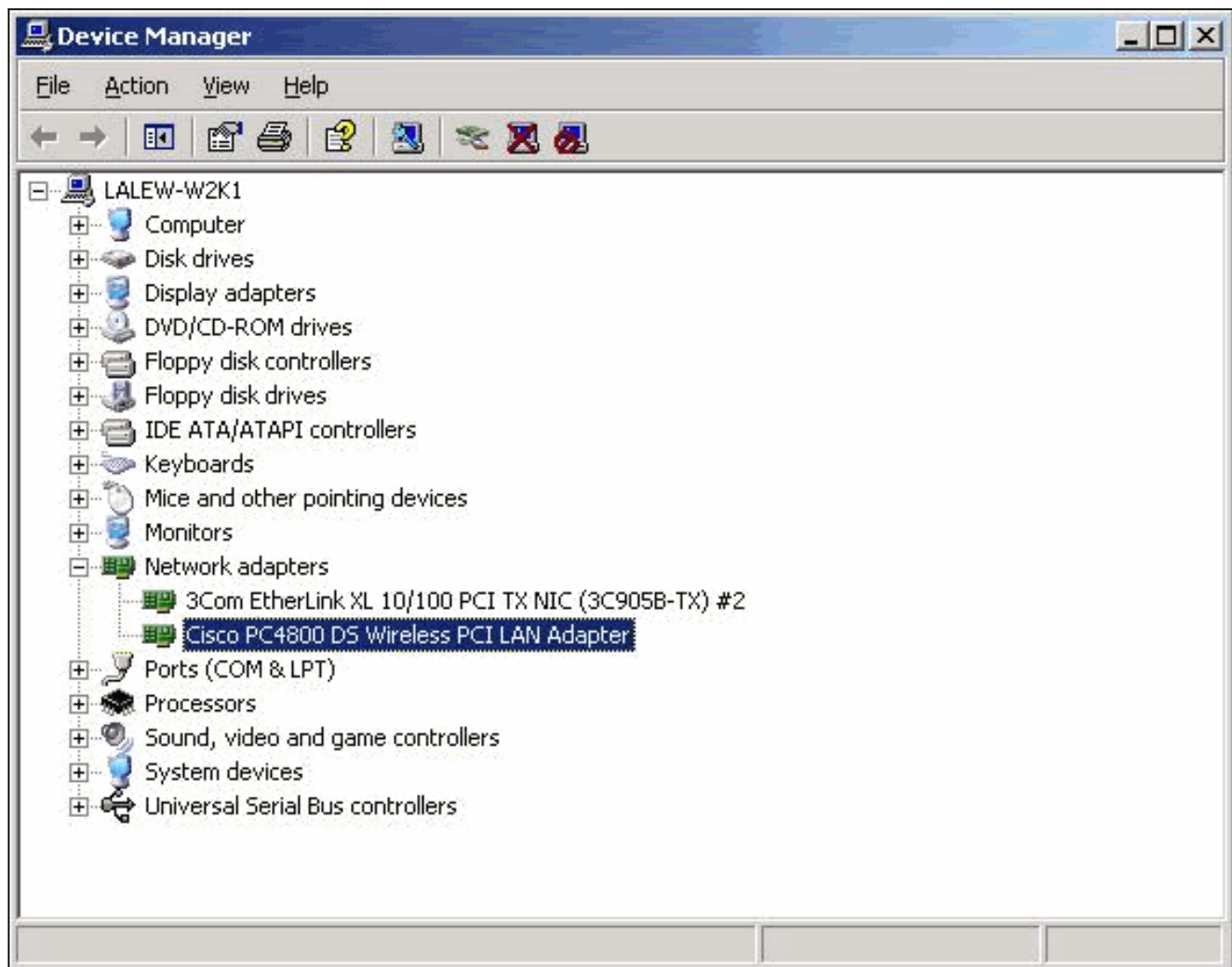
A fim verificar o direcionador que é carregado no computador, siga estas etapas:

1. Da área de trabalho do Windows, clicar com o botão direito o **meu ícone de computador** e escolha **propriedades**.
2. Clique a aba do

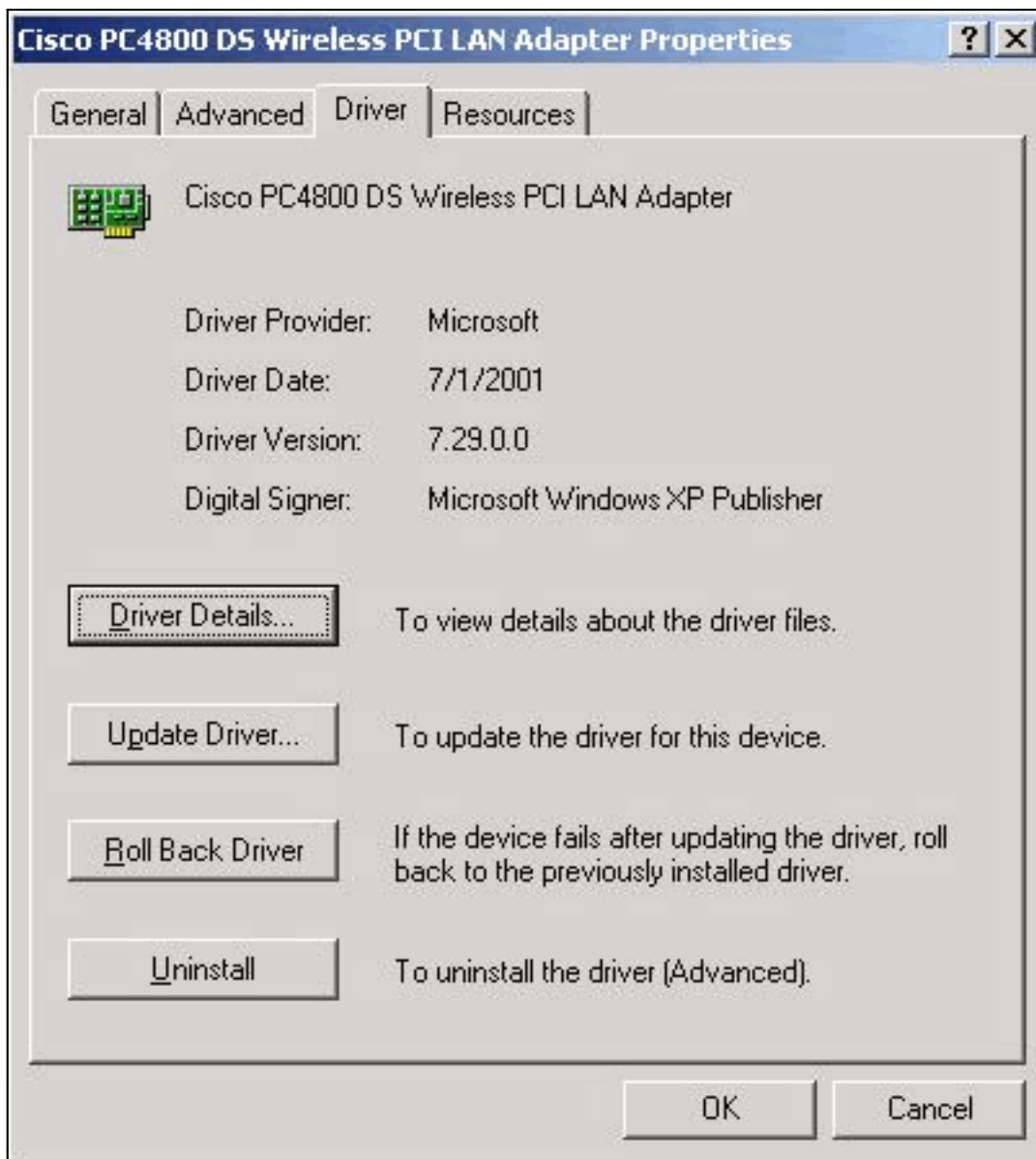


hardware.

3. Clique o **gerenciador de dispositivo**.
4. Expanda **adaptadores de rede** e escolha o adaptador do Cisco Wireless.



5. Clicar com o botão direito o adaptador do Cisco Wireless e escolha **propriedades**.
6. Clique a aba do **direcionador**. A versão do driver é alistada nesta



Se você termina este procedimento e encontra que você não tem o direcionador para seu cartão do adaptador de cliente Wireless, termine o procedimento em [instalar o adaptador cliente](#).

## [Como executar LEAP no Windows XP](#)

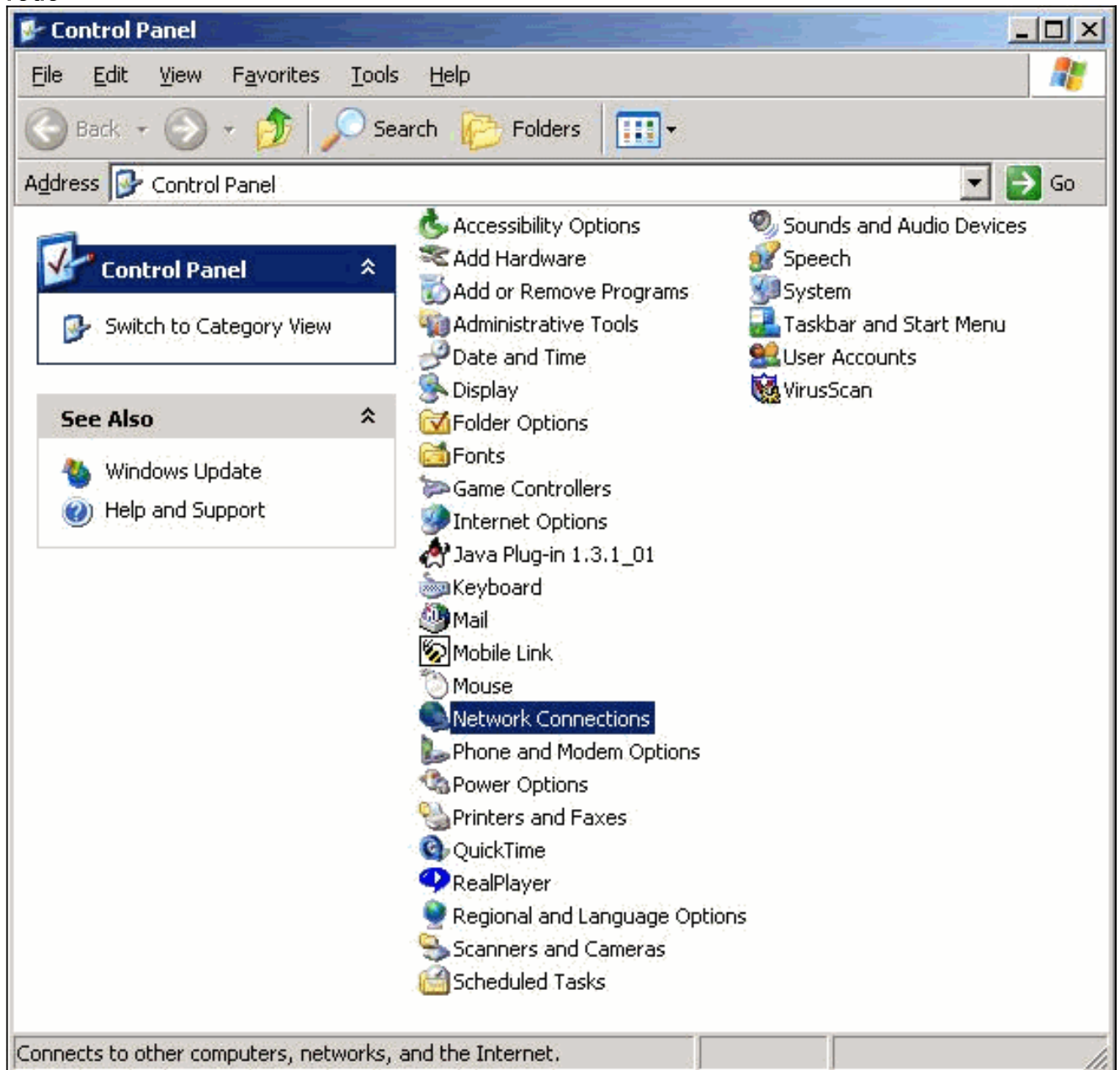
Windows XP inclui a rede de comunicação Wireless em seu sistema operacional. Microsoft inclui sua própria utilidade que você pode usar para configurar os ajustes da placa Wireless. A fim usar o PULO, use o Aironet Client Utility (ACU) para o início de uma sessão do PULO e desabilite a utilidade da instalação de Windows XP.

Como com a maioria de algoritmos de autenticação senha-baseados, o PULO é vulnerável aos ataques do dicionário. Este tipo do ataque não é um ataque novo ou uma vulnerabilidade nova do PULO. Crie uma política de senha elaborada a fim abrandar o mais eficazmente ataques do dicionário. Use senhas elaboradas e mande-as periodicamente expirar. Refira o [ataque do dicionário na vulnerabilidade do PULO de Cisco](#) para obter mais informações sobre dos ataques do dicionário e como impedi-los.

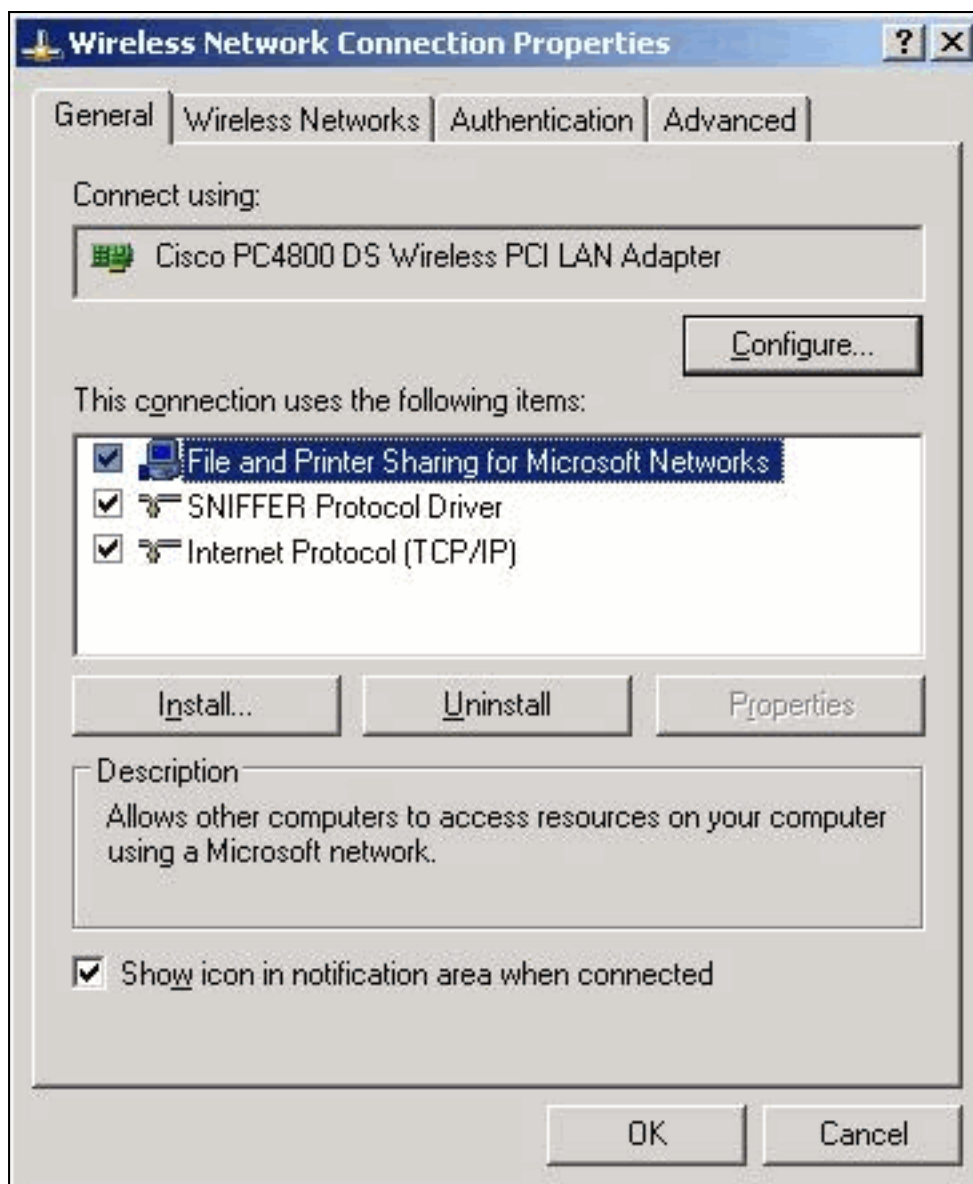
## [Procedimento para desabilitar a utilidade da instalação de Windows XP](#)

A fim desabilitar a utilidade da instalação de Windows XP, termine estas etapas:

1. Escolha o **começo** > o **Control Panel**.
2. Fazer duplo clique **conexões de rede**.

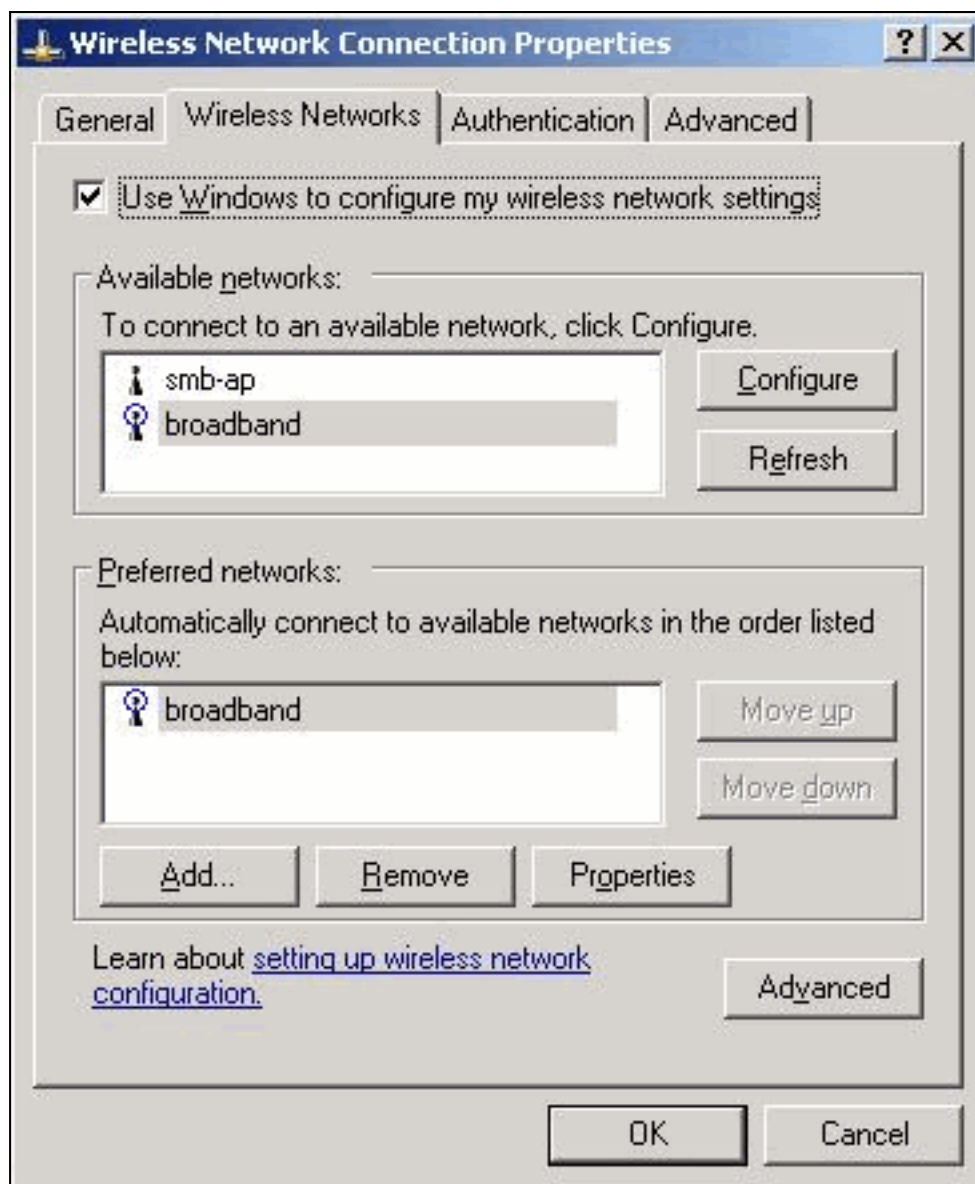


3. Clicar com o botão direito a **rede Wireless** e escolha **propriedades**.A janela de Propriedades de Conexão de Rede Wireless



aparece.

4. Clique a aba das **redes**



Wireless.

5. Desmarcar o uso Windows configurar meus ajustes da rede Wireless. Isto permite que você use o ACU para configurar o Service Set Identifier (SSID) e as configurações de segurança no adaptador Wireless.

## [Informações Relacionadas](#)

- [Ataque do dicionário na vulnerabilidade do PULO de Cisco](#)
- [Installing the Client Adapter](#)
- [Transferências - Acesso do Wireless LAN \(clientes registrados somente\)](#)
- [Suporte Técnico e Documentação - Cisco Systems](#)