

Dicas de Instalação do Adaptador Cliente Cisco Aironet para Windows NT v4.0

Índice

[Introdução](#)

[Pré-requisitos](#)

[Requisitos](#)

[Componentes Utilizados](#)

[Convenções](#)

[Determine que interrupções são usadas](#)

[Instalar os drivers](#)

[Informações Relacionadas](#)

[Introdução](#)

[O wizard de instalação do Cisco Aironet Client Adapter para Windows](#) automatiza a instalação do Aironet Client Utility (ACU) e de direcionadores relacionados, e ajusta os recursos de sistema assim que o hardware pode interagir apropriadamente com Windows. Nas instalações legadas onde esse assistente não é usado, você deve usar um método de instalação alternativo. O procedimento para instalar o cartão do Cisco Aironet Client Adapter em uma plataforma do Windows NT é diferente do processo de instalação em outras plataformas Windows. Este original descreve o método para ajustar os números IRQ e de porta de E/S usados pela placa de adaptador de cliente.

[Pré-requisitos](#)

[Requisitos](#)

O leitor deve ser familiar com Windows GUI e Control Panel.

[Componentes Utilizados](#)

Este original é aplicável a toda a plataforma que executar a versão 4.0 do Windows NT.

As informações neste documento foram criadas a partir de dispositivos em um ambiente de laboratório específico. Todos os dispositivos utilizados neste documento foram iniciados com uma configuração (padrão) inicial. Se a sua rede estiver ativa, certifique-se de que entende o impacto potencial de qualquer comando.

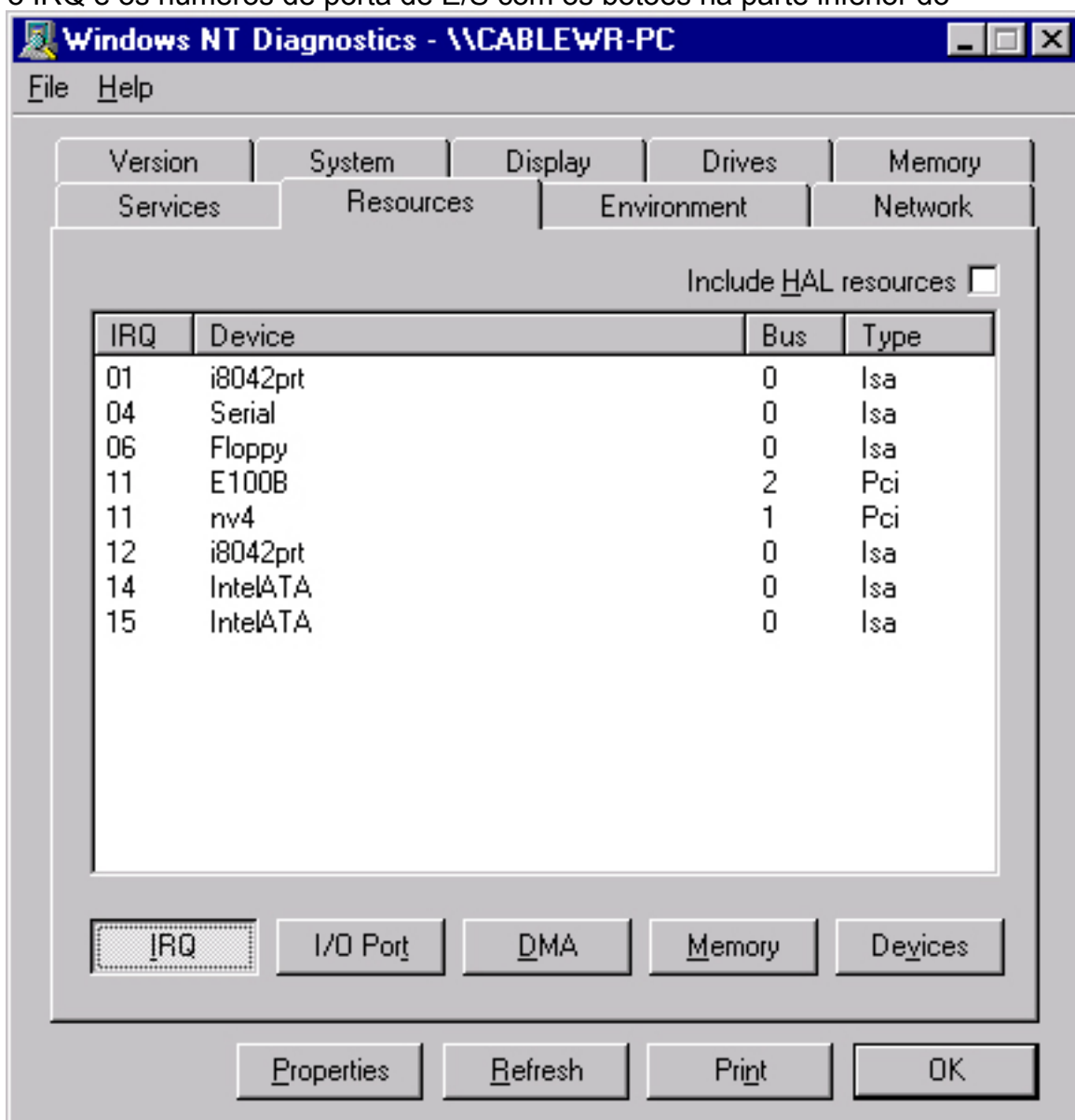
[Convenções](#)

For more information on document conventions, refer to the [Cisco Technical Tips Conventions](#).

Determine que interrupções são usadas

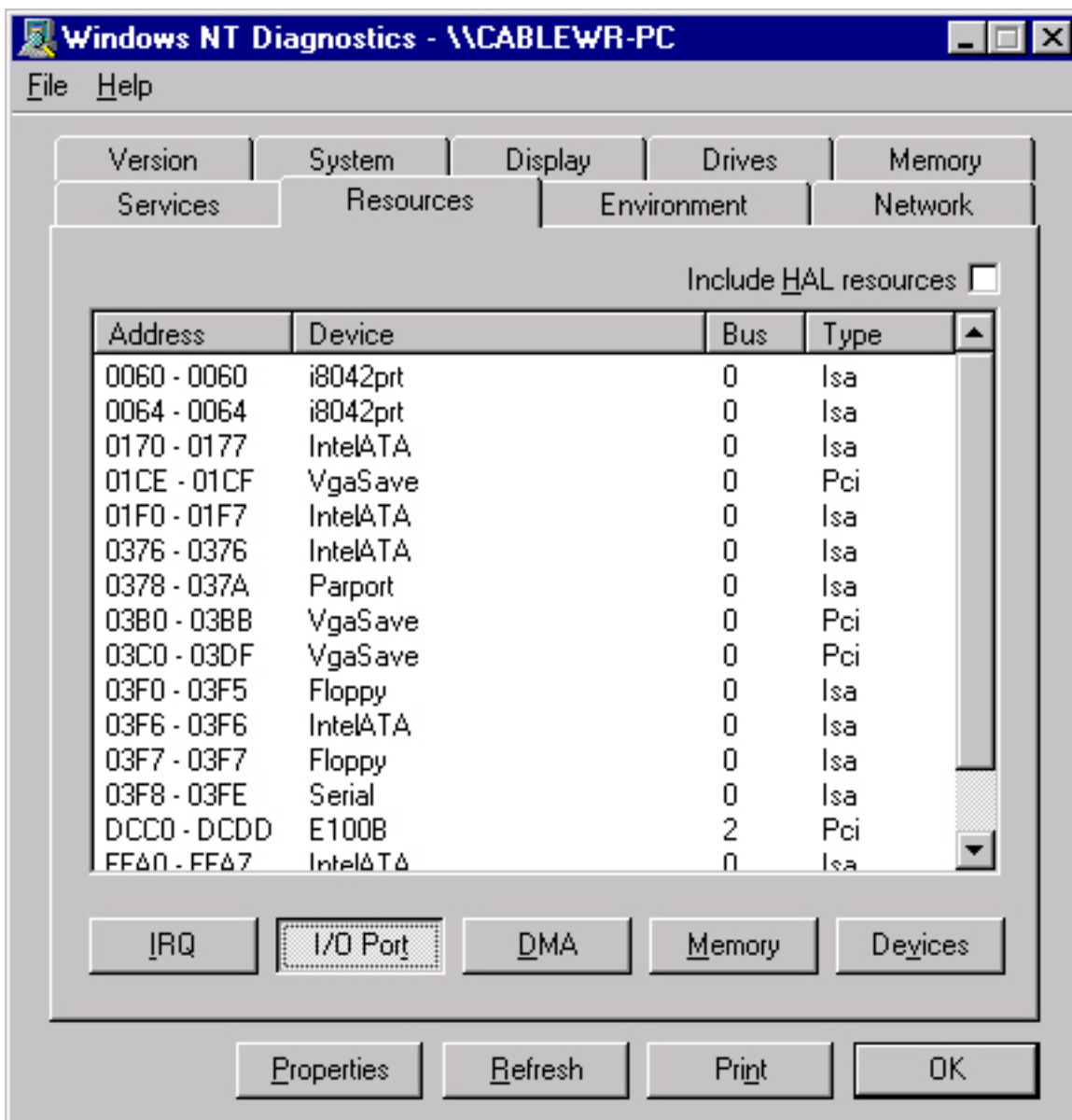
Desde que o Windows NT v4.0 não apoia plug and play, você deve determinar os números disponíveis IRQ e de porta de E/S. Para fazer isto no Windows NT, use estas etapas:

1. Vão ao **começo** — >**Programs** — **as ferramentas** >**Administrative** — **diagnósticos** >**NT**:
2. No indicador dos diagnósticos do Windows NT, clique a **ABA de recurso**. Você pode examinar o IRQ e os números de porta de E/S com os botões na parte inferior do



indicador.

ota: Estes são os números esses relatórios do Windows NT; não são ajustados no



registro.

Instalar os drivers

Uma vez que você sabe que números IRQ e de porta de E/S são já dentro uso, você pode escolher o IRQ disponível e os números de porta de E/S ao usado com o cartão do Cisco Aironet Client Adapter. Por exemplo, para os indicadores mostrados, você pode usar o IRQ 10 e a porta de E/S 100.

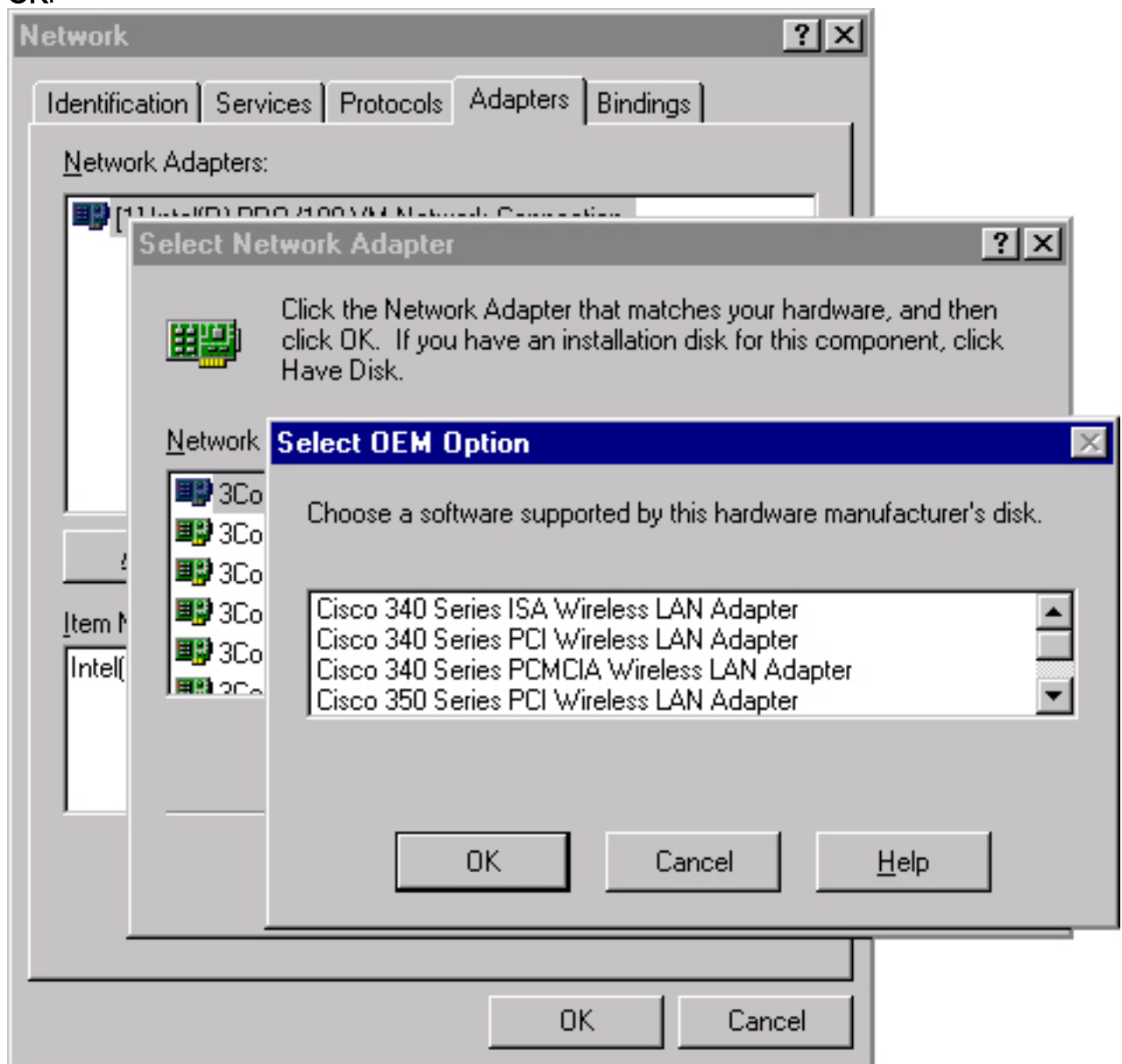
Se você já não fez assim, transfira o software do Cisco Aironet do Centro de Software da Cisco - página wireless, ou vá diretamente ao driver do Windows & à página de utilitário. Uma vez que você transferiu o self-extracting archive do direcionador, extraia-o a uma disquete ou a um dobrador no disco rígido.

Nota: Quando você instala os direcionadores, o Windows NT não o alerta consultar para os arquivos. Você deve datilografar dentro o caminho cheio ao lugar dos arquivos. Consequentemente, se você não tem os arquivos na disquete, é o melhor extrair os arquivos baixados a um lugar fácil de reter, tal como **c:\temp**.

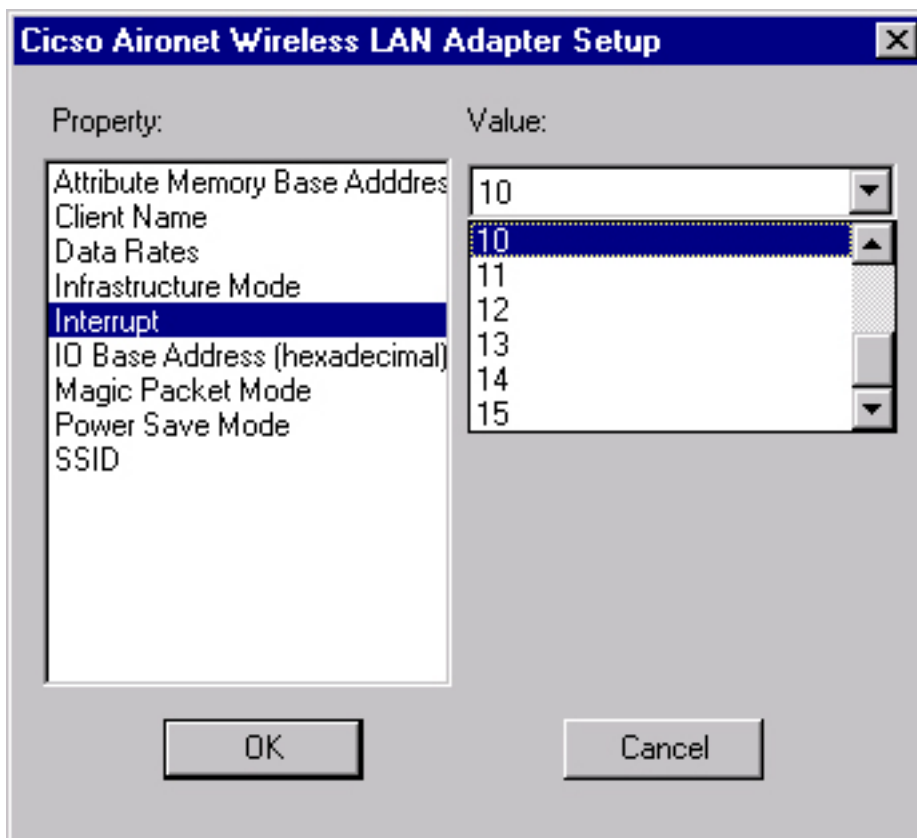
Termine estas etapas a fim instalar os direcionadores:

1. Selecione o **começo**.

2. Selecione **ajustes**.
3. Selecione o **Control Panel**.
4. Selecione **propriedades de rede**.
5. Clique o **guia de adaptador**.
6. Clique em **Add**.
7. Você é alertado selecionar o adaptador de rede apropriado ou selecionar um direcionador do disco. O clique **tem o disco**.
8. Datilografe dentro o trajeto ao lugar dos arquivos.
9. **Na opção seleta OEM** encaixote que aparece, selecione o adaptador que combina seu cartão do cliente.
10. Clique em **OK**.

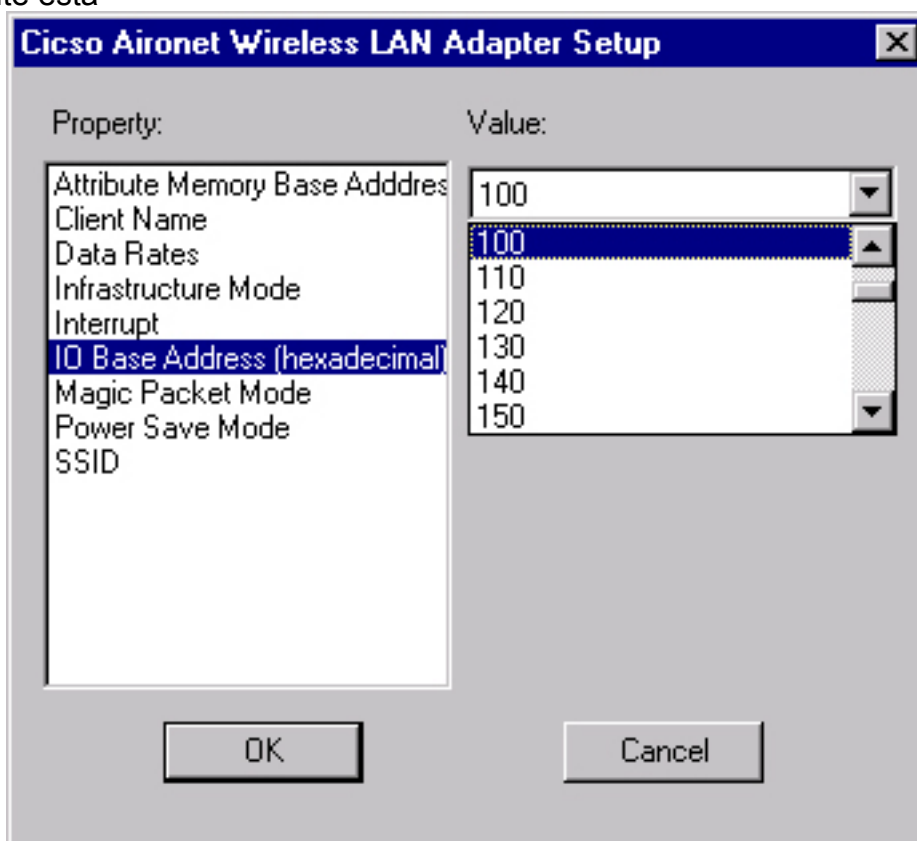


11. **Na janela de configuração do adaptador**, selecione o **nome do cliente** e datilografe o nome de cliente exclusivo de seu computador na caixa de diálogo do **valor**.
12. Selecione o **SSID**. Na caixa de diálogo do **valor**, datilografe a diferença maiúscula e minúscula o SSID de sua rede RF, que você pode obter de seu administrador de sistema.
13. Selecione a **interrupção** e selecione um valor que você determinou previamente está



disponível.

14. Selecione o **endereço de base IO (hexadecimal)** e selecione um valor que você determinou previamente está



disponível.

15. Clique a **APROVAÇÃO** e feche-a.
16. A janela de propriedades de Microsoft TCP/IP abre. Se não abre, vá a **Control Panel do Meu Computador > — >Network — >Protocols — >TCP/IP — >Properties**.
17. Execute um destes: Se seu computador obtém seu endereço IP de Um ou Mais Servidores Cisco ICM NT de um servidor DHCP — seletor **obtenha um endereço IP de Um ou Mais Servidores Cisco ICM NT de um servidor DHCP**. Quando perguntado se você quer permitir

o DHCP, clique **sim** e **ESTÁ BEM**. Se seu computador não obtém seu endereço IP de Um ou Mais Servidores Cisco ICM NT de um servidor DHCP — seletor **especifique um endereço IP de Um ou Mais Servidores Cisco ICM NT** e incorpore esta informação que você pode obter de seu administrador de sistema: Endereço IP Máscara de sub-rede endereço de gateway padrão de seu computador Clique em **OK**.

18. Quando alertado para reiniciar seu computador, remova todos os CD ou discos flexíveis e clique-os **sim**. A instalação do driver está concluída.

[Informações Relacionadas](#)

- [Notas técnicas do Cisco Aironet 350 Series](#)
- [Suporte Técnico - Cisco Systems](#)