

Atualizando a ponte Aironet 340 utilizando o FTP

Índice

[Introdução](#)

[Pré-requisitos](#)

[Requisitos](#)

[Componentes Utilizados](#)

[Convenções](#)

[Procedimentos de atualização](#)

[Instruções passo a passo](#)

[Método de upgrade alternativo](#)

[Verificar](#)

[Troubleshooting](#)

[Informações Relacionadas](#)

[Introdução](#)

Este documento descreve como usar o FTP para promover o firmware que é executado no Cisco 340 Series bridge Ethernet e no bridge de grupo de trabalho do 340 Series.

[Pré-requisitos](#)

[Requisitos](#)

A fim executar a elevação, você precisa um servidor FTP em que para colocar a imagem que você carrega.

[Componentes Utilizados](#)

A informação neste documento é baseada no Cisco 340 Series bridge Ethernet e no bridge de grupo de trabalho do 340 Series.

As informações neste documento foram criadas a partir de dispositivos em um ambiente de laboratório específico. Todos os dispositivos utilizados neste documento foram iniciados com uma configuração (padrão) inicial. Se a sua rede estiver ativa, certifique-se de que entende o impacto potencial de qualquer comando.

[Convenções](#)

Consulte as [Convenções de Dicas Técnicas da Cisco](#) para obter mais informações sobre convenções de documentos.

Procedimentos de atualização

Há três métodos usados para promover o firmware de Bridge de grupo de trabalho 340 constrói uma ponte sobre e 340 de Cisco. Estes métodos são:

1. Xmodem
2. XMODEM da verificação de redundância cíclica (CRC)
3. FTP

Os primeiros dois métodos têm estas desvantagens:

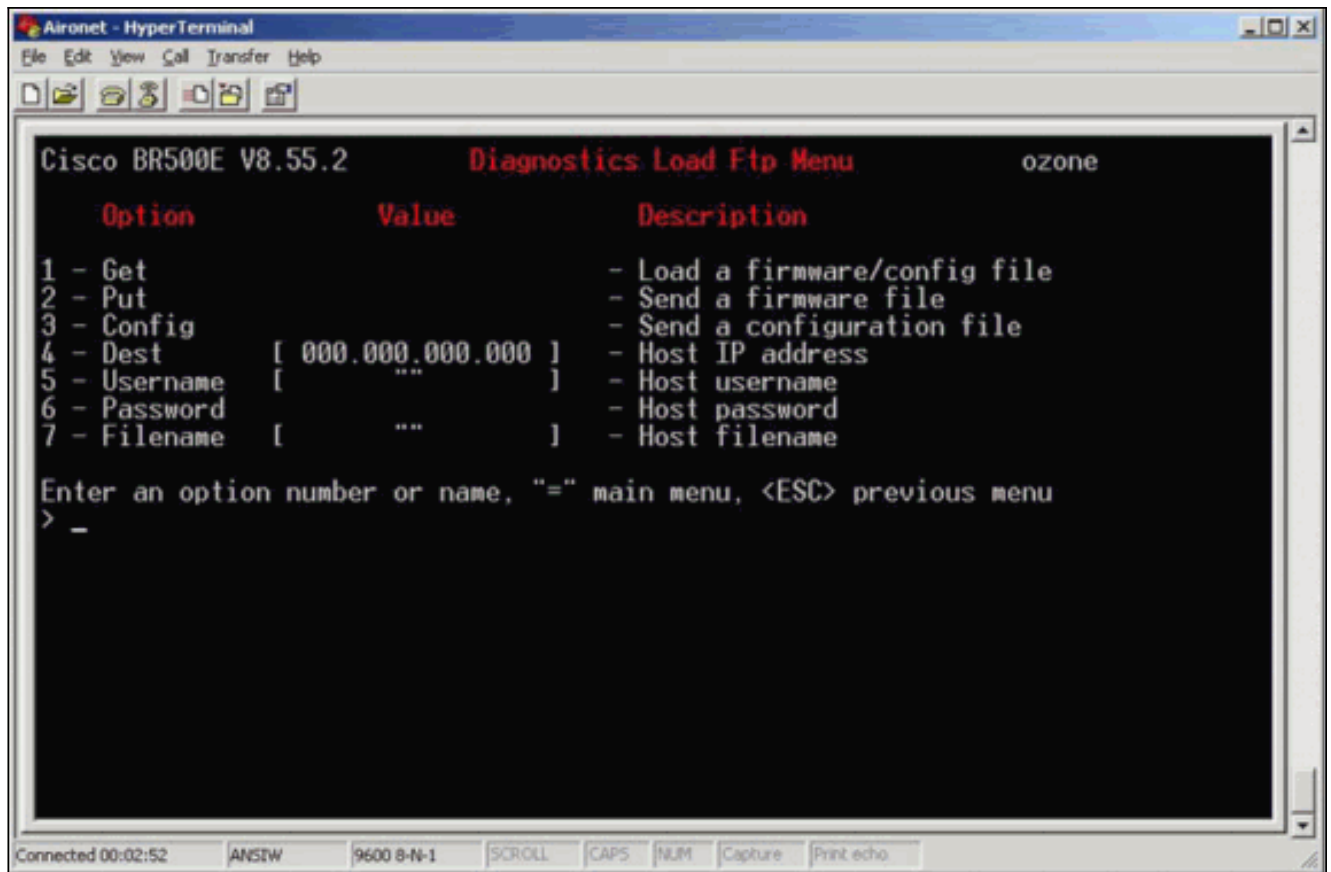
- Porque a velocidade sobre um XMODEM é lenta comparada ao 10 Mbps a conexão de rede sobre uma porta de LAN ou a conexão do 11 Mbps sobre uma porta de rádio de uma ponte, o tempo que o XMODEM toma para terminar a upgrade da imagem é excessivo.
- Estes métodos exigem o acesso à porta de Console da ponte. Conseqüentemente, o usuário não pode executar uma upgrade remoto.

Por estas razões, o método recomendado tipicamente promover o firmware de uma ponte do Cisco 340 Series é pelo FTP.

Instruções passo a passo

Termine estas etapas a fim executar a elevação pelo FTP:

1. Transfira a imagem do firmware desejado do [centro Cisco Wireless Software](#).
2. Execute o arquivo executável (por exemplo, **BR340v8652.exe**) ao descompactar que a imagem conteve no arquivo.
3. Copie a imagem não compactada (**BR340V865_2.450** neste exemplo) no diretório de seu servidor FTP. Você recupera esta imagem mais tarde neste procedimento. Por exemplo, use seu diretório de usuário, tipicamente *username de /home/* em um diretório Unix.
4. Faça uma conexão Telnet ao endereço IP de Um ou Mais Servidores Cisco ICM NT da ponte do Cisco Aironet 340 que você deseja promover. Certifique-se de que você tem a conectividade IP ao servidor FTP em que você colocou a imagem. Termine estas etapas a fim verificar a Conectividade:Vá ao menu principal.Escolha **5 - Diagnósticos**.Escolha **1 - Rede**.Escolha **3 - Sibilio**.Incorpore o **endereço IP de Um ou Mais Servidores Cisco ICM NT de** seu servidor FTP.
5. Pressione = chave a retornar ao menu principal.Escolha **5 - Diagnósticos**.Escolha **7 - Carga**.Escolha **3 - Ftp**.A janela de Telnet aparece, como mostrado aqui:**Figura 1**



6. Configurar estes parâmetros:Endereço IP de Um ou Mais Servidores Cisco ICM NT do servidor FTPSeu username no servidor FTPSua senha no servidor FTP (se necessário)Nome do arquivo de imagem novo como armazenado no servidor FTPNo exemplo em [figura 2](#), os parâmetros são:O endereço IP de Um ou Mais Servidores Cisco ICM NT do servidor FTP é **192.168.1.11**.O nome de usuário de FTP é **usuário de teste**.O nome do arquivo de imagem novo é **BR340v865_2.450**. Este é o executável expandido que você transferiu.**Nota:** Certifique-se de que você usa o uppercase e as letras minúsculas corretos no nome de arquivo da imagem, porque alguns servidores FTP são diferenciando maiúsculas e minúsculas.Depois que você configura os ajustes FTP, este indicador aparece:**Figura 2**

```

Cisco BR500E V8.55.2           Diagnostics Load Ftp Menu           ozone

  Option           Value           Description
1 - Get           - Load a firmware/config file
2 - Put           - Send a firmware file
3 - Config        - Send a configuration file
4 - Dest [ 192.168.001.011 ] - Host IP address
5 - Username [ "testuser" ] - Host username
6 - Password     - Host password
7 - Filename [ "BR340v865_2.450" ] - Host filename

Enter an option number or name, "=" main menu, <ESC> previous menu
>

```

7. A fim iniciar transferência por FTP, escolha o 1 - **obtenha a** opção do menu. A imagem é promovida automaticamente (segundo as indicações de [figura 3](#)). Os reloads da unidade com a imagem nova e mantêm sua configuração precedente.**Figura 3**

```

  Option           Value           Description
1 - Get           - Load a firmware/config file
2 - Put           - Send a firmware file
3 - Config        - Send a configuration file
4 - Dest [ 192.168.001.011 ] - Host IP address
5 - Username [ "testuser" ] - Host username
6 - Password     - Host password
7 - Filename [ "BR340v865_2.450" ] - Host filename

Enter an option number or name, "=" main menu, <ESC> previous menu
>
220           FTP Server Version 2.0
230 User logged in
200 Type set to I.
200 PORT command successful.
150 File status OK ; about to open data connection
226 Closing data connection; File transfer successful.
221 Service closing control connection
FTP: received 319182 bytes in 0:00:02; 155 Kbytes/s transfer rate
Hit any key to continue ...Programming the flash memory
Flashing the radio code
Decompressing the code
<

```

Método de upgrade alternativo

Um outro método de upgrade similar para as pontes do Cisco 340 Series é distribuir o software de

uma unidade que já execute a versão de software e a tenha já armazenada em sua memória Flash.

A fim conseguir isto, termine as [instruções passo a passo](#), com estas diferenças:

1. O endereço IP de Um ou Mais Servidores Cisco ICM NT deve ser o endereço IP de Um ou Mais Servidores Cisco ICM NT do bridge remoto que você deseja atualizar.
2. Você deve usar *todo o* username (não saa do campo vazio).
3. Você deve usar *todo o* nome de arquivo (não saa do campo vazio).
4. Em vez do **1 - Obtenha a** opção do menu, use os **2 - opção posta**.

O Cisco Aironet série 340 do telecontrole constrói uma ponte sobre flashes o código novo e começa a executá-lo imediatamente.

Verificar

No momento, não há procedimento de verificação disponível para esta configuração.

Troubleshooting

Atualmente, não existem informações disponíveis específicas sobre Troubleshooting para esta configuração.

Informações Relacionadas

- [Notas Técnica do Cisco Aironet série 340](#)
- [Suporte Técnico e Documentação - Cisco Systems](#)