

Acesso de console a 5520 8540 WLC através de CIMC

Índice

[Introdução](#)

[Informações de Apoio](#)

[Pré-requisitos](#)

[Componentes Utilizados](#)

[Configurar](#)

[Configurações](#)

Introdução

Este documento descreve as etapas de configuração para o acesso de console através do controlador do gerenciamento integrado de Cisco (CIMC).

Informações de Apoio

Os modelos AIR-CT5520-K9 e AIR-CT8540-K9 do controlador do Wireless LAN são baseados na série C do server de Cisco UCS, no C220 e no C240 respectivamente. Assim tem a utilidade CIMC a editar/peças físicas de baixo nível do monitor tais como a potência, a memória, os discos, o fã, a temperatura, e mesmo o acesso de console aos controladores do Wireless LAN (WLC) para que sejam alcançados remotamente.

A partir de agora, para o acesso de console as opções que nós temos são vKVM, conectando periféricos tais como o teclado e um monitor à porta VGA, e o uso da porta RJ45 usar-se diretamente ou através do servidor de console.

- o console do vKVM e o monitor externo obstruído ao VGA mostram de “o Bootloader Cisco que carrega Stage2...”

Isto é esperado porque o WLC não apoia este, refere por favor o [guia de Troubleshooting do controlador do Sem fio de Cisco 5520 e 8540](#)

- A porta RJ45 não é sempre uma solução possível, se você não tem o acesso físico ao WLC.
- O servidor de console pode igualmente ser uma opção para o telecontrole fora do acesso da faixa.

Se você não tem o acesso à porta de Console RJ45 nem não tem o servidor de console, a seguir este é para você.

Pré-requisitos

[Componentes Utilizados](#)

As informações neste documento foram criadas a partir de dispositivos em um ambiente de

laboratório específico. Todos os dispositivos utilizados neste documento foram iniciados com uma configuração (padrão) inicial. Se a sua rede estiver ativa, certifique-se de que entende o impacto potencial de qualquer comando.

- AIR-CT5520-K9, mas o AIR-CT8540-K9 é igualmente capazes junto com todo o outro dispositivo UCS-C tal como MSE, CMX
- Algum cliente SSH tal como a massa de vidraceiro

Aplicativos

- Recuperação de senha (use o “reinício” comando para o reload macio em vez da “do sistema restauração ”)
- Uso dos comandos que aceita somente através do console.

Nota: Limitações para a série sobre o LAN. A fim usar o solenoide, o console de servidor deve ter a seguinte configuração:

- Nenhum controle de fluxo
- Taxa de baud o mesmos que configurados para o solenoide (9600 bps)
- Tipo de terminal VT-199

Configurar

Configurações

1. Configurar CIMC no WLC através do CLI

```
(Cisco Controller) >imm address 10.0.0.10 255.255.255.0 10.0.0.1  
(Cisco Controller) >imm username admin password Cisco123 Cisco123  
(Cisco Controller) >imm summary
```

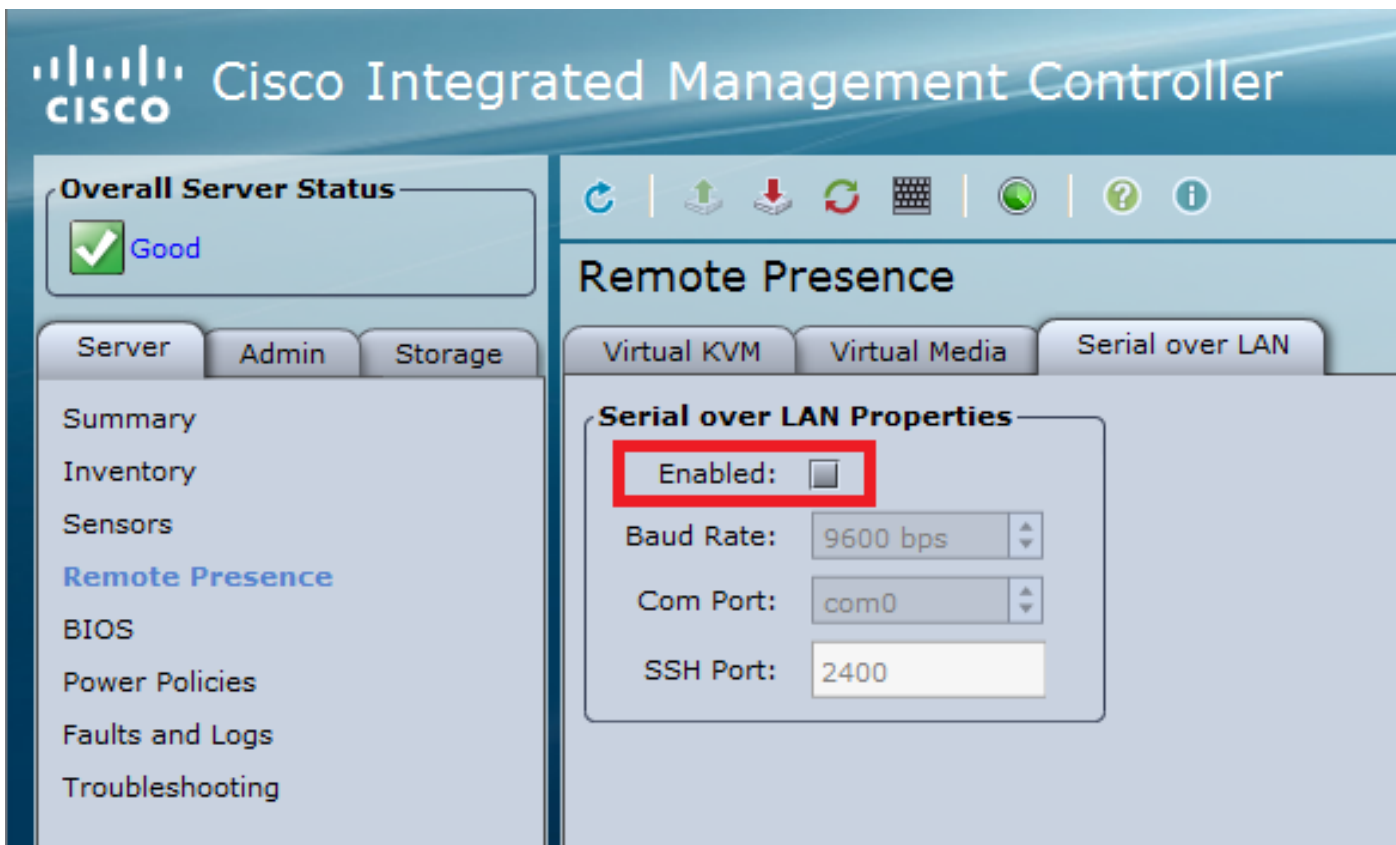
This will take some time...

```
User ID..... admin  
DHCP..... Disabled  
IP Address..... 10.0.0.10  
Subnet Mask..... 255.255.255.0  
Gateway..... 10.0.0.1
```

Verifique este artigo [para estabelecer CIMC para o server da série C UCS](#), e este [IP para configurar/vista CIMC do console durante a inicialização](#)

2. Verifique se o WLC tem a “série sobre o LAN “permitido

- Entre a CIMC através do GUI, sob o **server > presença remota > série sobre o LAN**



- Esta verificação pode igualmente ser feita no CLI do WLC

```
>show imm chassis sol-info
```

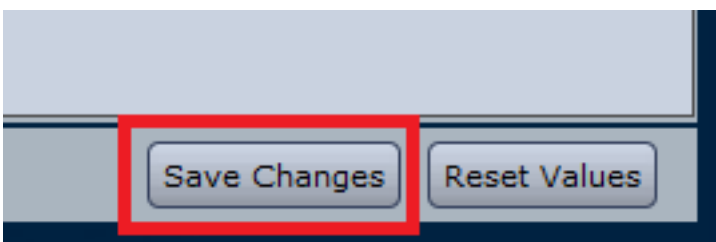
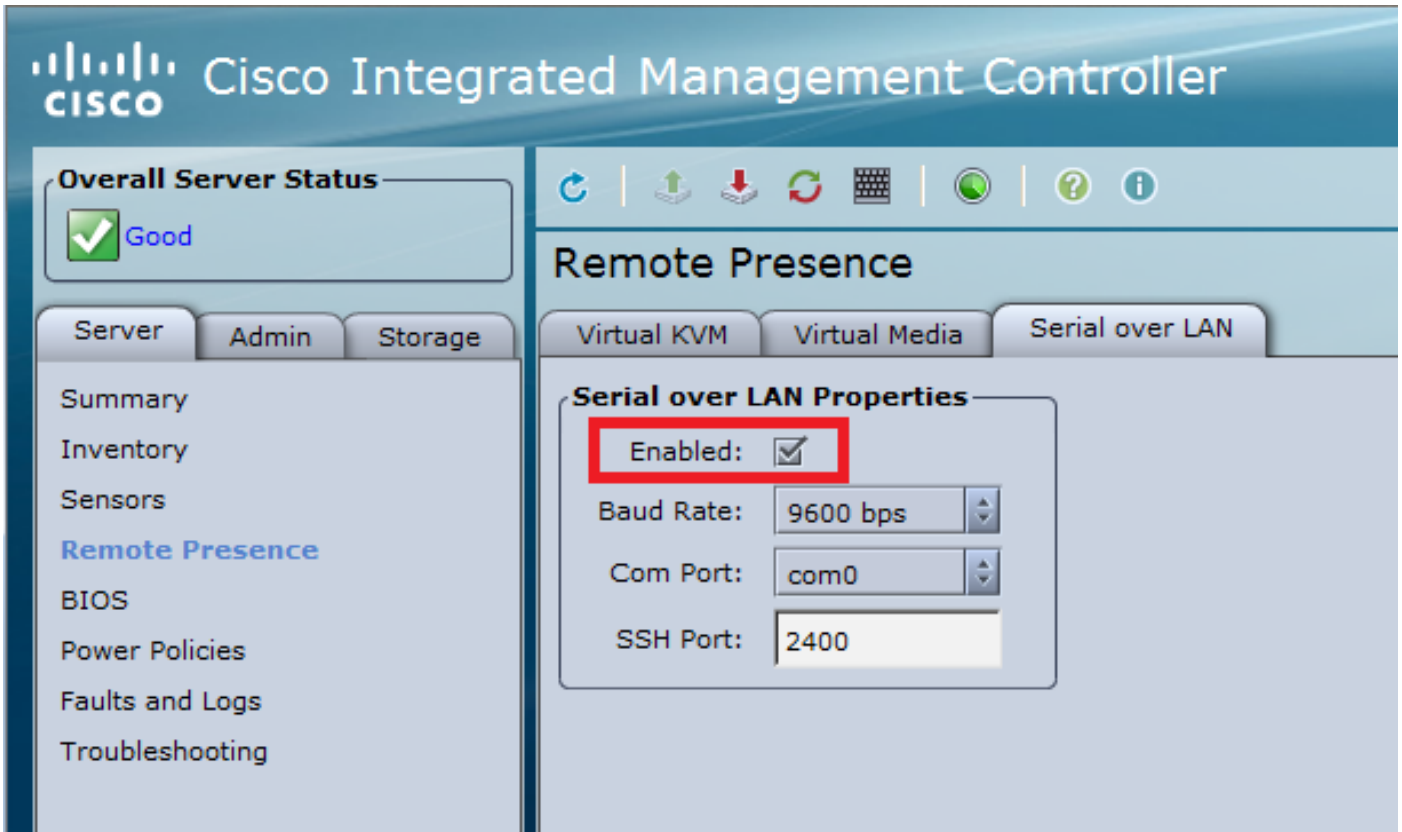
```
Set in progress : set-complete
Enabled : false          !!!! DISABLED
Force Encryption : false
Force Authentication : false
Privilege Level : USER
Character Accumulate Level (ms) : 50
Character Send Threshold : 201
Retry Count : 7
Retry Interval (ms) : 500
Volatile Bit Rate (kbps) : 9.6
Non-Volatile Bit Rate (kbps) : 9.6
Payload Channel : 14 (0x0e)
Payload Port : 623
```

3. Permita a série sobre o LAN.

Nota: Quando o De série-Sobre-LAN é permitido todos os consoles externos estarão desabilitados. Ou seja a interface de console physical é traçada a COM0, e desde que o solenoide usa COM0 como a conexão serial à revelia, a seguir quando permitida a desactivates a porta de Console physical. Se você quer liberar a conexão COM0; Você pode usar o solenoide com COM1 ou desabilitar a série sobre a característica LAN de CIMC.

Através do GUI

- Início de uma sessão a CIMC, sob o **server > presença remota > série sobre o LAN**
Permita a caixa de seleção, mudanças da salvaguarda.



- Através do CLI

Abra uma sessão SSH ao endereço IP de Um ou Mais Servidores Cisco ICM NT CIMC e ao início de uma sessão com as credenciais configuradas previamente

```
# scope sol
/sol # set enabled yes
/sol *# set baud-rate 9600
/sol *# commit
```

```
/sol # exit
# show sol
```

Enabled	Baud Rate(bps)	Com	Port	SOL	SSH Port
yes	9600	com0	2400		

Você pode mudar a porta solenoide SSH a stablish a conexão remotamente com essa porta e certificar-se de que COM0 aparece como a conexão de console selecionada. Se não mude-o com comando

```
/sol *# set comport com0
```

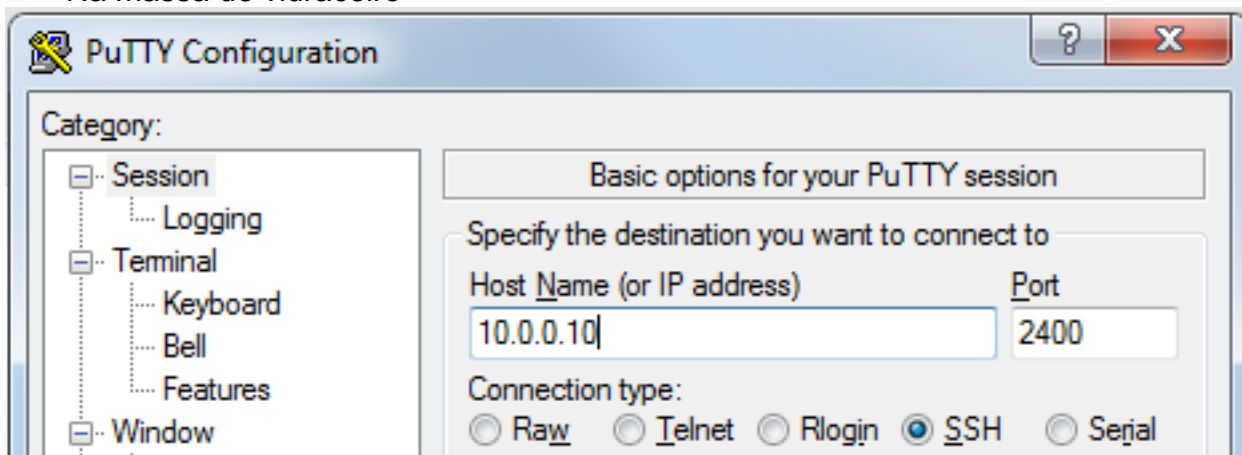
4. Acesso ao console do WLC através de CIMC

```
# connect host
CISCO Serial Over LAN:
Press Ctrl+x to Exit the session
```

```
User:admin
Password:*****
(Cisco Controller) >
```

O console pode igualmente ser directly alcançado usando o endereço IP configurado CIMC e a porta solenoide SSH

- Na massa de vidraceiro



- No Roteadores

```
#ssh -p 2400 -l admin 10.0.0.10
```

- Em Linux/Unix

```
#ssh -p 2400 admin@10.0.0.10
```