

Exemplo de configuração da transmissão da Web do controlador do Wireless LAN

Índice

[Introdução](#)

[Pré-requisitos](#)

[Requisitos](#)

[Componentes Utilizados](#)

[Convenções](#)

[Transmissão da Web em controladores do Wireless LAN](#)

[Configurar o WLC para a transmissão da Web](#)

[Criar uma Interface de VLAN](#)

[Adicionar uma Instância de WLAN](#)

[Reinicializar a WLC](#)

[Configurar a máquina cliente para a transmissão da Web](#)

[Configuração do Cliente](#)

[Verifique e pesquise defeitos a transmissão da Web](#)

[Verifique o cliente](#)

[Verifique a autenticação da transmissão da Web](#)

[Pesquise defeitos a transmissão da Web](#)

[Personalize a página de login da transmissão da Web](#)

[Informações Relacionadas](#)

[Introdução](#)

Este original mostra como configurar a característica da transmissão da Web em um controlador do Wireless LAN (WLC).

[Pré-requisitos](#)

[Requisitos](#)

Este original supõe que as configurações inicial estão feitas já no WLC.

[Componentes Utilizados](#)

As informações neste documento são baseadas nestas versões de software e hardware:

- Um 4400 Series WLC que executa o código de 5.0.148.0
- A versão 4.2 do Serviço de controle de acesso Cisco Secure (ACS) instalou no server de

Microsoft Windows 2003

- Access point do peso leve do 1230 Series do Cisco Aironet
- Adaptador Wireless de CardBus do a/b/g do 802.11 do Cisco Aironet instalado com versão de utilitário de desktop 3.6 de Aironet

As informações neste documento foram criadas a partir de dispositivos em um ambiente de laboratório específico. Todos os dispositivos utilizados neste documento foram iniciados com uma configuração (padrão) inicial. Se a sua rede estiver ativa, certifique-se de que entende o impacto potencial de qualquer comando.

Convenções

Consulte as [Convenções de Dicas Técnicas da Cisco](#) para obter mais informações sobre convenções de documentos.

Transmissão da Web em controladores do Wireless LAN

A transmissão da Web é uma solução que seja usada tipicamente para o acesso do convidado. O processo de transmissão da Web é similar àquele da autenticação da Web salvo que nenhuma credencial de autenticação é exigida para a transmissão da Web.

Nota: Para obter mais informações sobre a autenticação da Web, refira o [exemplo de configuração da autenticação da Web do controlador do Wireless LAN](#).

Na transmissão da Web os usuários Wireless estão reorientados à página da política de utilização quando tentam usar pela primeira vez o Internet. Uma vez que os usuários aceitam a política podem consultar o Internet. Esta reorientação à página da política é tomada de pelo WLC.

Neste exemplo, uma interface de VLAN é criada em uma sub-rede separada no WLC. Então um WLAN/SSID separado é criado e configurado com transmissão da Web e traçado a esta interface de VLAN. Recorde que a transmissão da Web não fornece nenhuma criptografia de dados.

Configurar o WLC para a transmissão da Web

Nesta seção, você é apresentado com a informação para configurar o WLC para a transmissão da Web.

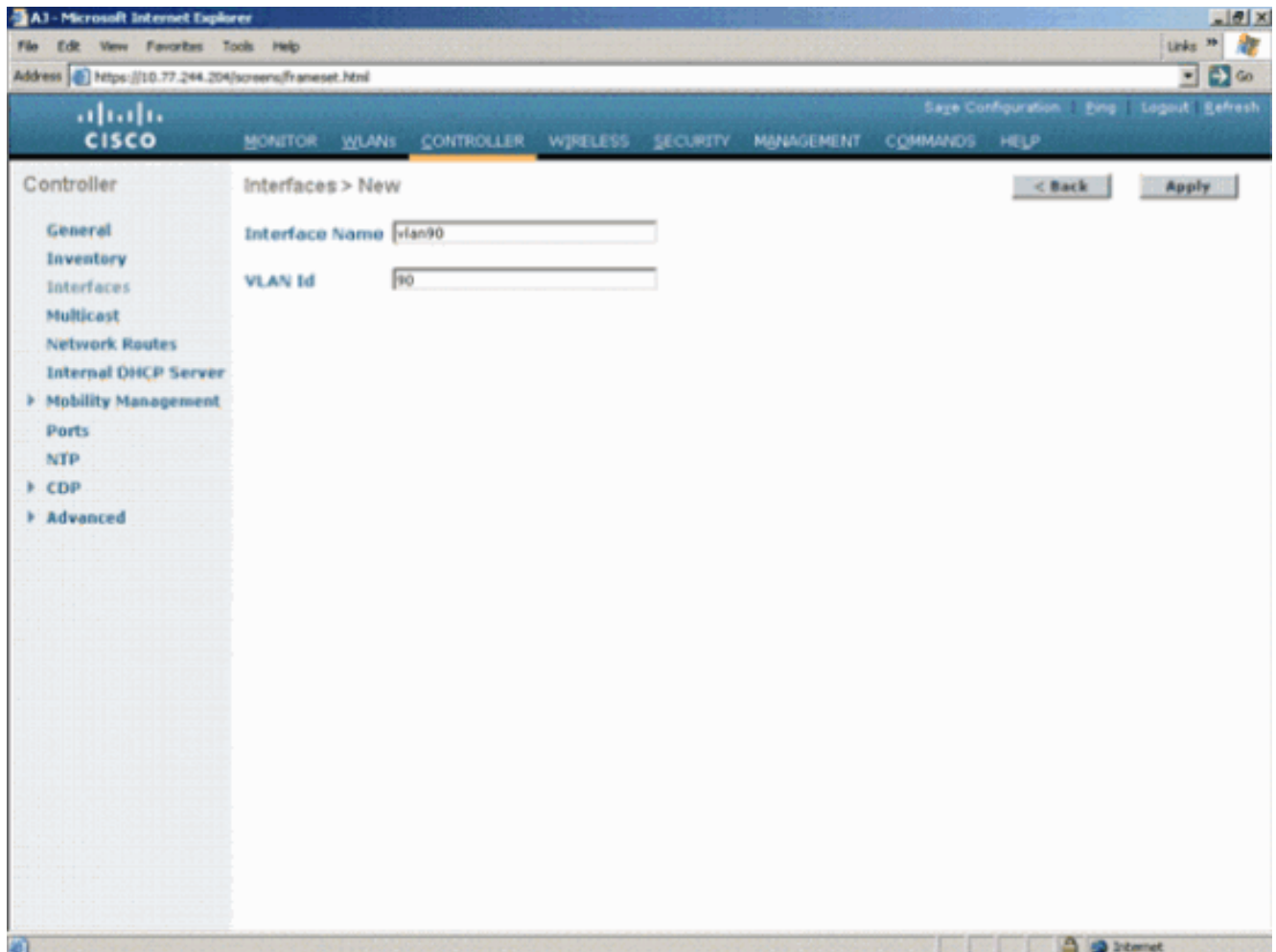
Estes são os endereços IP usados neste documento:

- O IP address do WLC é **10.77.244.204**, que é a interface de gerenciamento.
- O endereço IP do servidor ACS é 10.77.244.196.

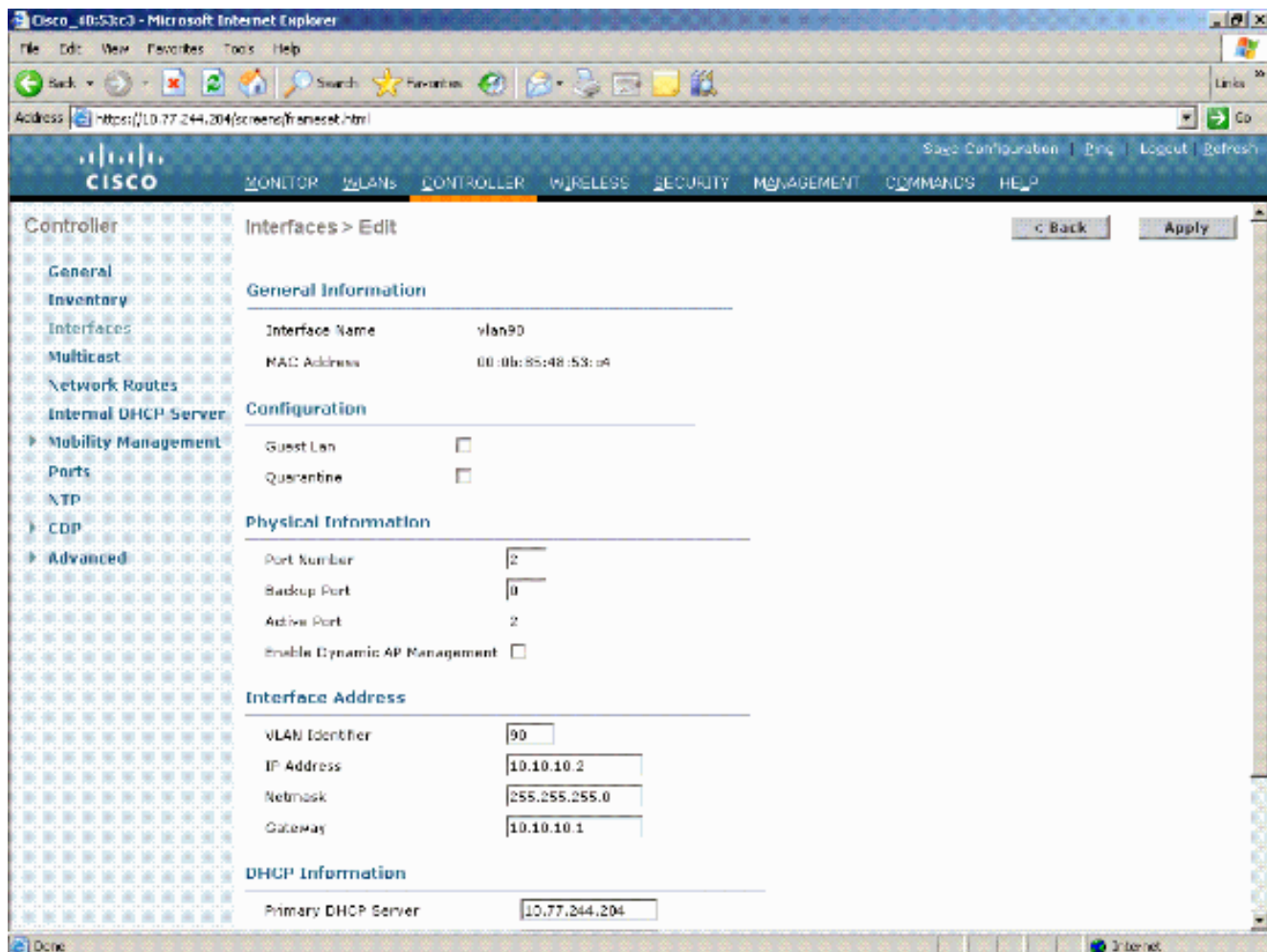
Criar uma Interface de VLAN

Conclua estes passos:

1. No indicador principal do controlador, escolha o **controlador do** menu na parte superior, escolha **relações do** menu à esquerda, e clique **novo no** lado direito superior do indicador. A janela na [Figura 1](#) é mostrada. Este exemplo usa o nome de interface *vlan90* com ID de VLAN 90:**Figure 1**



2. O clique **aplica-se** no lado direito superior. O indicador do >Edit das relações aparece com alguns parâmetros a ser definidos. Este exemplo usa estes valores para os parâmetros: Endereço IP — 10.10.10.2 Máscara de rede — 255.255.255.0 (24 bits) Gateway — 10.10.10.1 Número da porta — 2 **Nota:** Certifique-se que este é o número de porta ativa no WLC que é conectado ao interruptor. Servidor DHCP primário — 10.77.244.204 **Nota:** Este parâmetro deve ser o endereço IP do seu servidor DHCP ou RADIUS. Neste exemplo, o endereço de gerenciamento da WLC é usado como o servidor DHCP porque o escopo de DHCP interno é configurado na WLC. Para obter mais informações sobre de como configurar o servidor DHCP no WLC, refira o [DHCP e os servidores DNS estabelecidos na seção WLC do exemplo de configuração da autenticação da Web do controlador do Wireless LAN do original](#). Servidor DHCP secundário — 0.0.0.0 **Nota:** O exemplo não tem um servidor DHCP secundário, assim que 0.0.0.0 é usado. Se sua configuração possuir um servidor DHCP secundário, adicione o endereço IP do servidor neste campo. Nome da ACL — Nenhum [Figura 2](#) mostra estes parâmetros: **Figure 2**



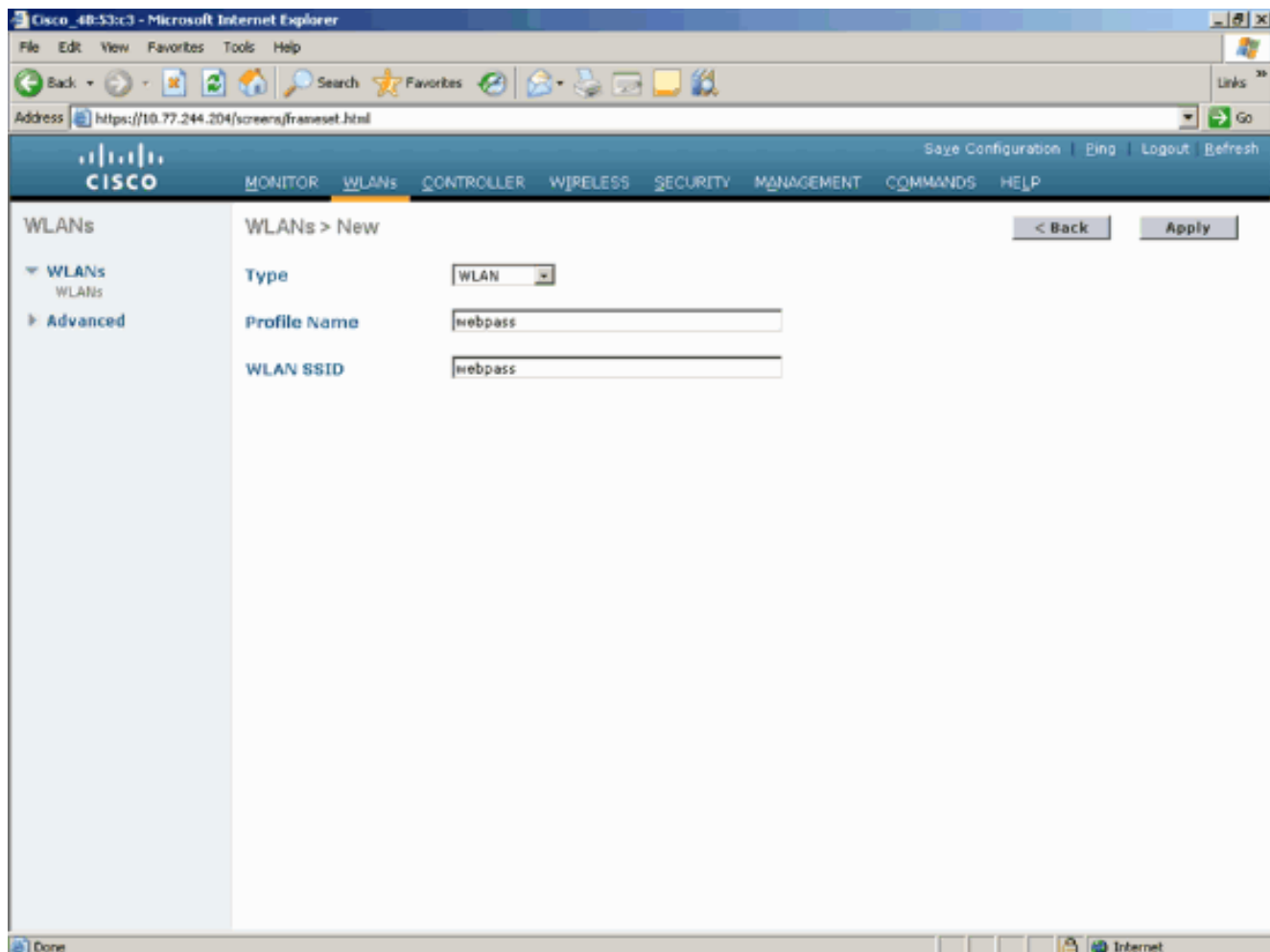
3. Clique em **Apply** para salvar as alterações.

Adicionar uma Instância de WLAN

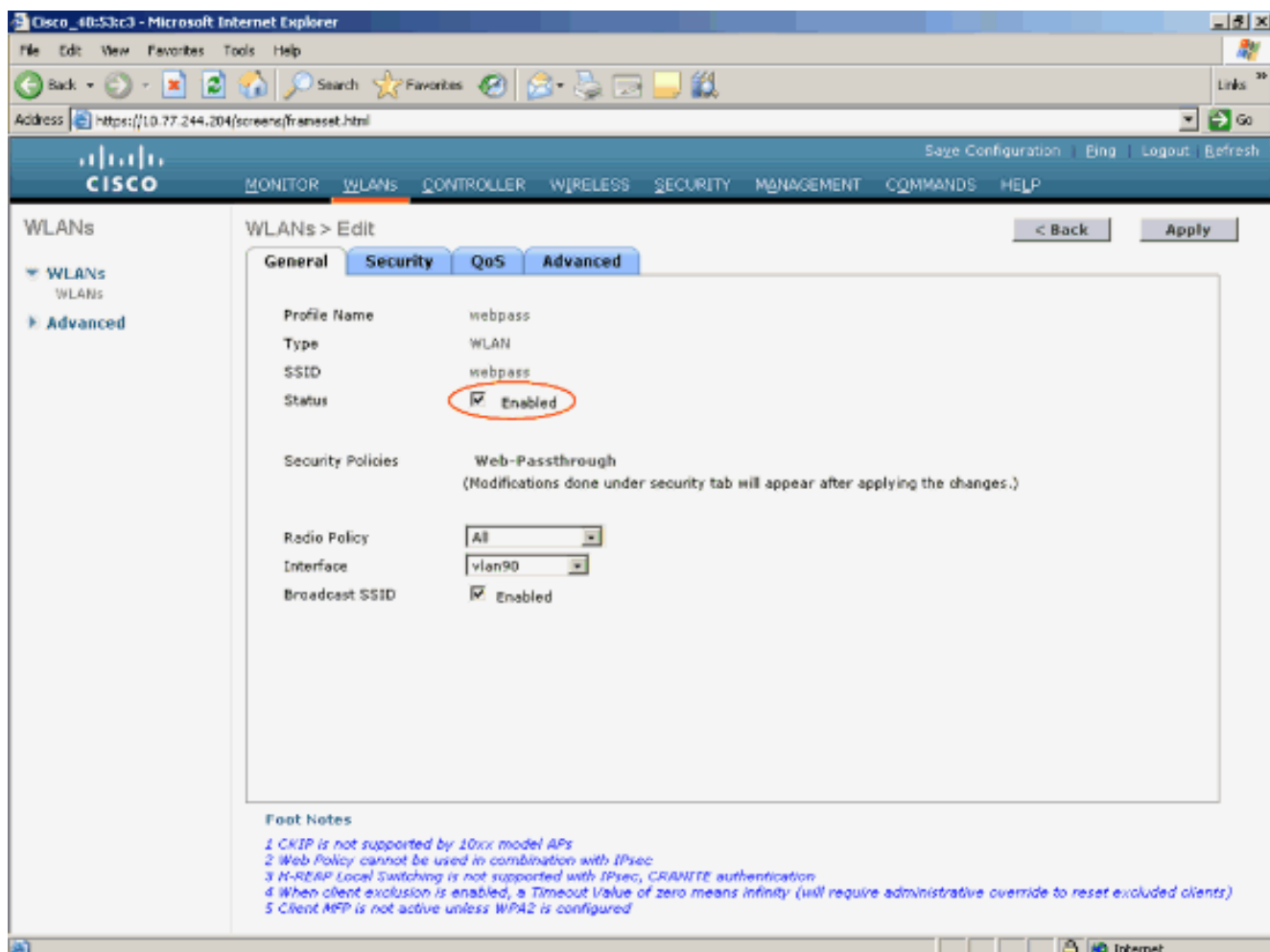
Agora que você tem uma interface de VLAN que seja dedicada para a transmissão da Web, você deve criar um WLAN/SSID novo.

Conclua estes passos para criar um WLAN/SSID:

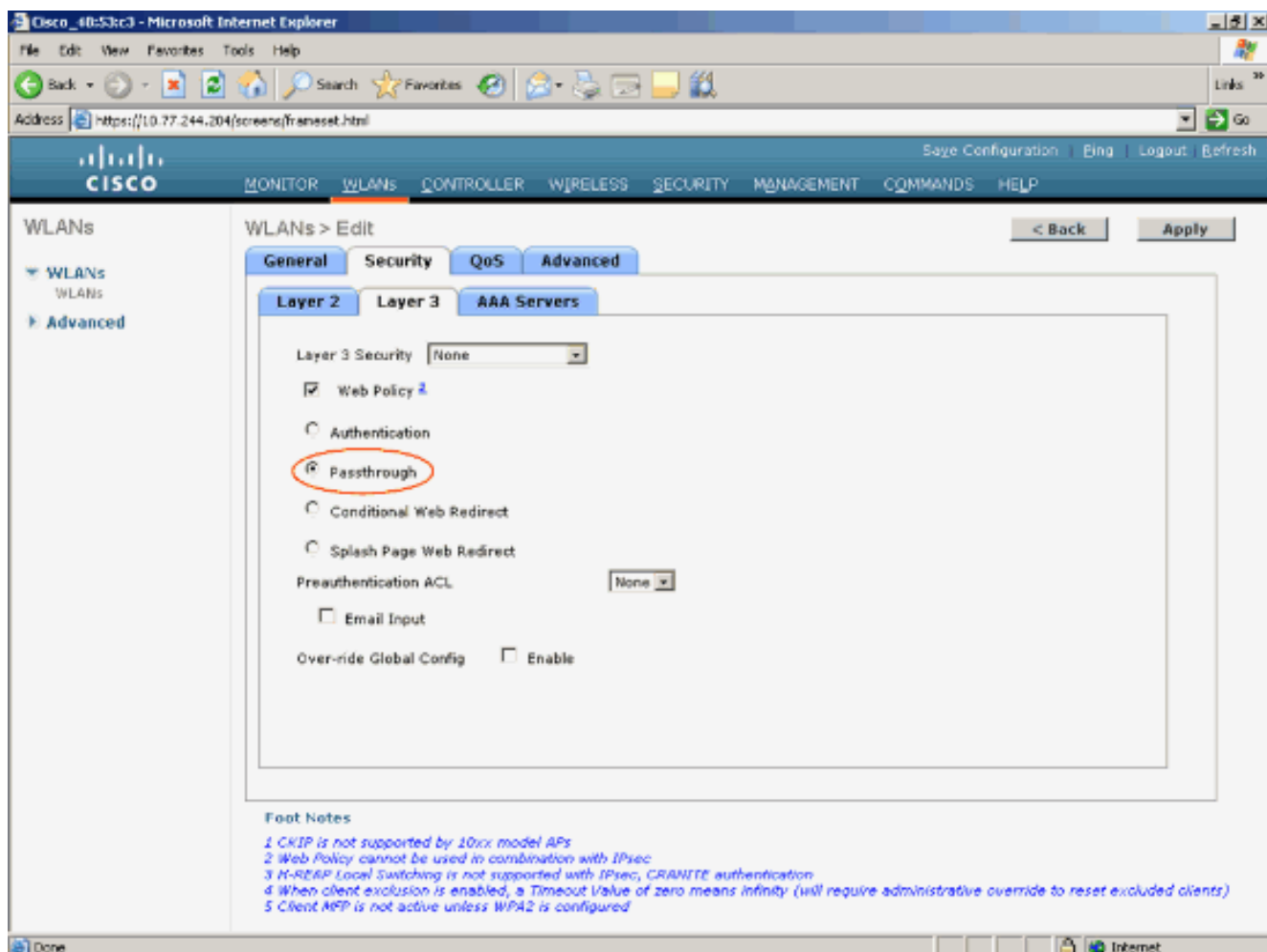
1. Abra o navegador WLC, clique em **WLAN** no menu na parte superior e clique em **New** no lado superior direito. O indicador mostrado em [figura 3](#) aparece. **Figure 3**



2. Escolha **WLAN** na opção Type. Selecione um nome de perfil e um WLAN SSID para a transmissão da Web. Este exemplo usa **webpass** para o nome de perfil e WLAN SSID.
3. O clique **aplica-se** no canto superior direito. Um **WLANs>** novo **edita o** indicador aparece, segundo as indicações de [figura 4](#). Este indicador é diferente para versões WLC mais cedo de 4.2. **Figure 4**



4. Verifique a caixa do estado do WLAN para permitir o WLAN. No menu Interface, selecione o nome da interface de VLAN que você criou anteriormente. Neste exemplo, o nome da relação é *vlan90*, segundo as indicações de [figura 4](#). **Nota:** Deixe o valor padrão para os outros parâmetros nesta tela.
5. Selecione a guia Security (Segurança). A janela mostrada na [Figura 5](#) é exibida. **Figure 5**



Termine estas etapas para configurar a transmissão da Web: Clique a aba da **camada 2** e ajuste a Segurança como **nenhuns**. **Nota:** Você não pode configurar a transmissão da Web como a Segurança da camada 3 com 802.1x ou WPA/WPA2 como a Segurança da camada 2 para um WLAN. Consulte a [Matriz de Compatibilidade da Segurança da Camada 3 e da Camada 2 da Controladora Wireless LAN](#) para obter mais informações sobre a compatibilidade com a segurança da camada 2 e da camada 3 da controladora Wireless LAN. Clique na guia Layer 3. Verifique a **caixa de verificação de Política da web** e escolha a opção da **transmissão**, segundo as indicações da [figura 5](#). O clique **aplica-se** a fim salvar este WLAN à configuração running no interruptor WLAN. Você voltará para a janela de resumo da WLAN. Certifique-se de que a transmissão da Web está permitida sob a coluna das políticas de segurança da tabela WLAN para os **webpass** SSID.

[Reinicializar a WLC](#)

Você deve reinicializar a WLC porque uma ou mais das mudanças na WLAN não podem ser feitas enquanto o sistema está ativo. As mudanças devem ser feitas antes ou durante a inicialização. Conclua estes passos para reinicializar a WLC:

1. No indicador principal do controlador, escolha **comandos do** menu na parte superior.
2. Na nova janela, escolha a **repartição do** menu à esquerda. Você será avisado para salvar e reinicializar se houver alterações em sua configuração que ainda não foram salvas.
3. Clique em **Save and Reboot** para salvar a configuração e reinicializar o switch.
4. Monitore a reinicialização do seu sistema via conexão de console. Quando a WLC estiver ativa, você poderá criar seu assinante da autenticação da Web.

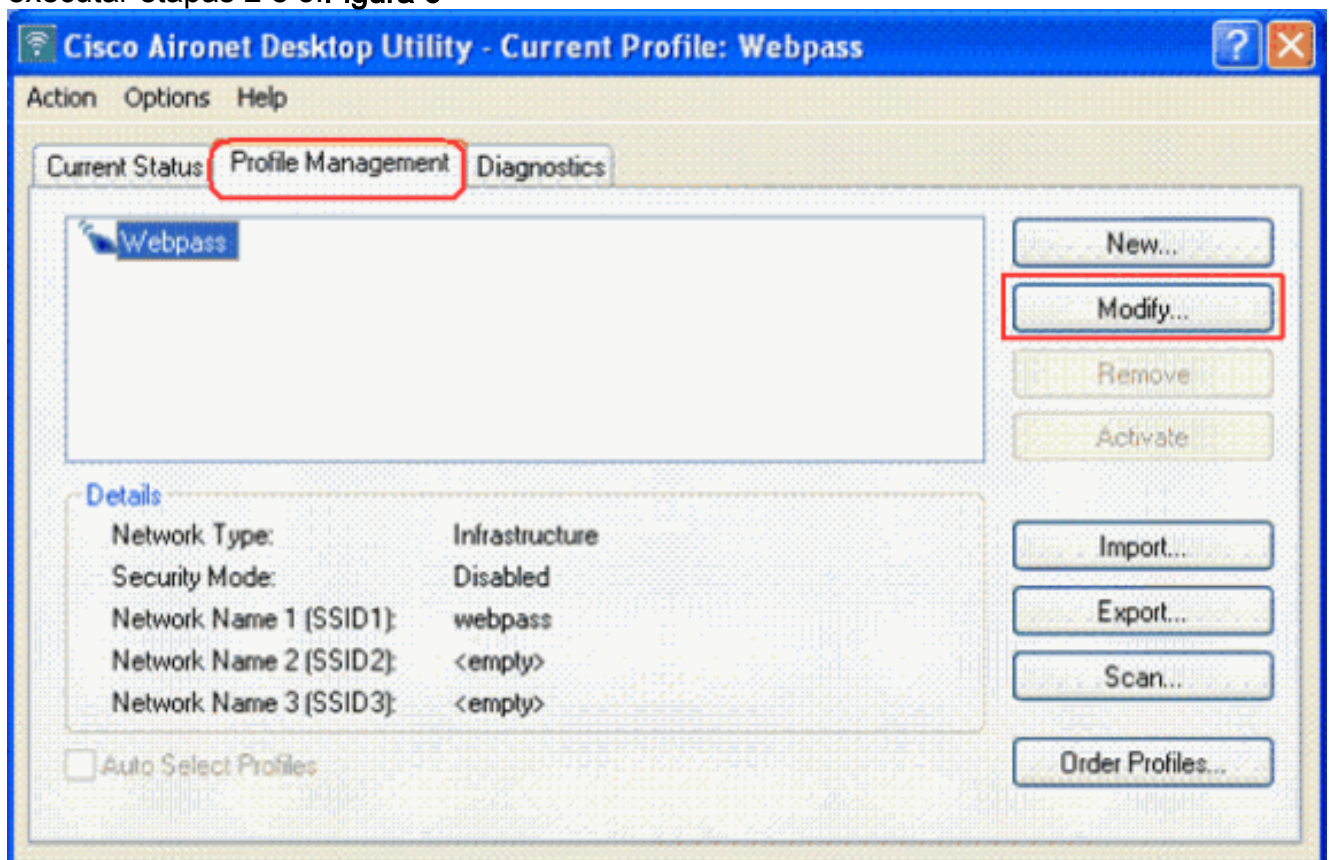
Configurar a máquina cliente para a transmissão da Web

Uma vez que o WLC é configurado, o cliente deve igualmente ser configurado apropriadamente para a transmissão da Web. Nesta seção, você é apresentado com a informação para configurar seu cliente para a transmissão da Web usando o utilitário de desktop do Cisco Aironet.

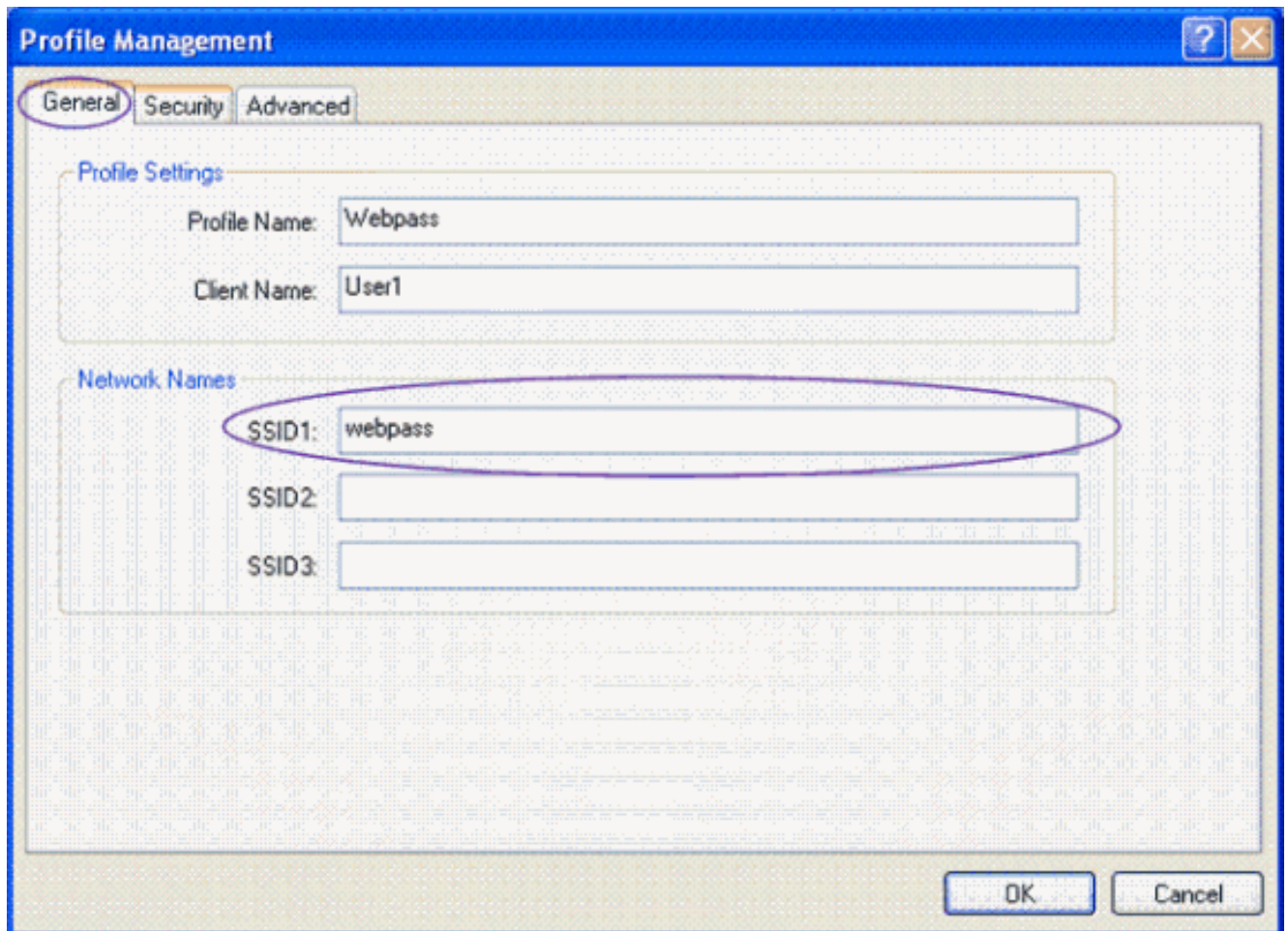
Configuração do Cliente

Certifique-se de que os direcionadores para o adaptador cliente e o utilitário de desktop do Cisco Aironet estão instalados no computador de cliente. Conclua estes passos:

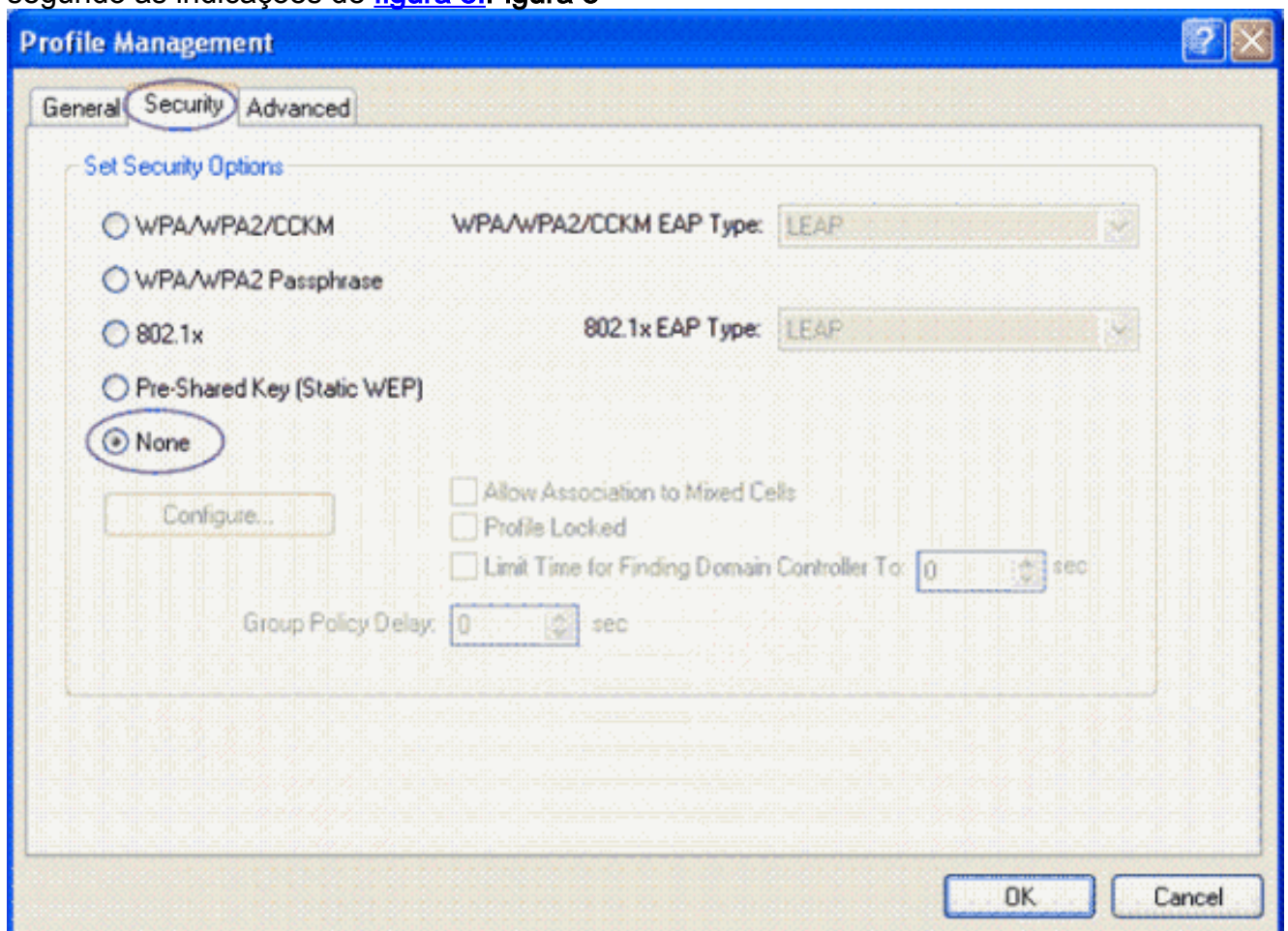
1. Clique o ícone do atalho para a utilidade de Aironet no desktop.
2. Na tela do utilitário de desktop do Cisco Aironet, clique a aba do **Gerenciamento do perfil**.
3. Clique sobre o perfil existente e clique o **botão Modify Button**. [Figure as](#) mostra [6](#) como executar etapas 2 e 3. [Figura 6](#)



4. Sob o tab geral, escolha um nome de perfil. Incorpore o SSID configurado no WLC para a transmissão da Web, segundo as indicações de [figura 7](#). Neste exemplo, o SSID é *webpass*. [Figura 7](#)



5. Selecione a guia Security (Segurança). Escolha a opção de segurança como *nenhuns*, segundo as indicações de [figura 8.Figura 8](#)



6. Clique em **OK**. Isto tr a-lo de volta   tela principal do utilit rio de desktop.

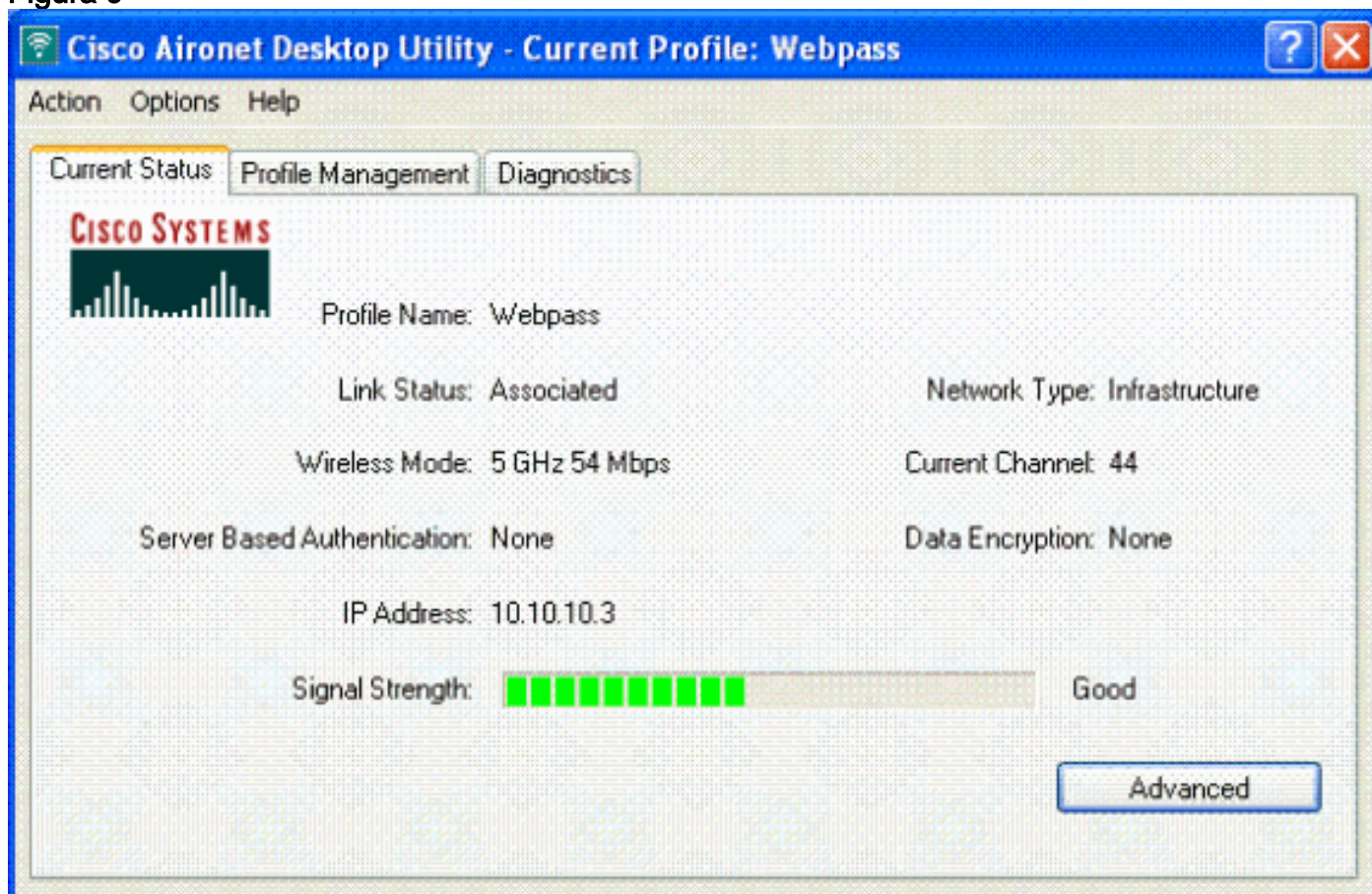
Nota: Se seu cliente Wireless   igualmente um ponto final VPN e voc  tem a transmiss o da Web configurada como um recurso de seguran a para o WLAN, a seguir o t nel VPN n o est  estabelecido at  que voc  atravesse o processo da transmiss o da Web explicado aqui. A fim estabelecer um t nel VPN, o cliente deve primeiramente atravessar o processo de transmiss o da Web com sucesso. Somente   ent o a escava o de um t nel VPN bem sucedida.

[Verifique e pesquise defeitos a transmiss o da Web](#)

[Verifique o cliente](#)

Se a conex o Wireless   bem sucedida voc  deve ter obtido um endere o IP v lido do **WLC**. Clique a aba do **status atual** para verificar isto. Assegure-se de que o IP address seja da sub-rede correta. Neste exemplo,   **vlan90** configurado com a rede **10.10.10.0/24**. [A figura 9](#) mostra a uma amostra a conex o Wireless bem sucedida.

Figura 9



A fim determinar o WLC a que o cliente   associado, clique o **bot o Advanced** na parte inferior da tela, segundo as indica es de [figura 9](#). Aqui, o IP address WLC e o MAC address s o mostrados como o IP address AP e o MAC address AP.

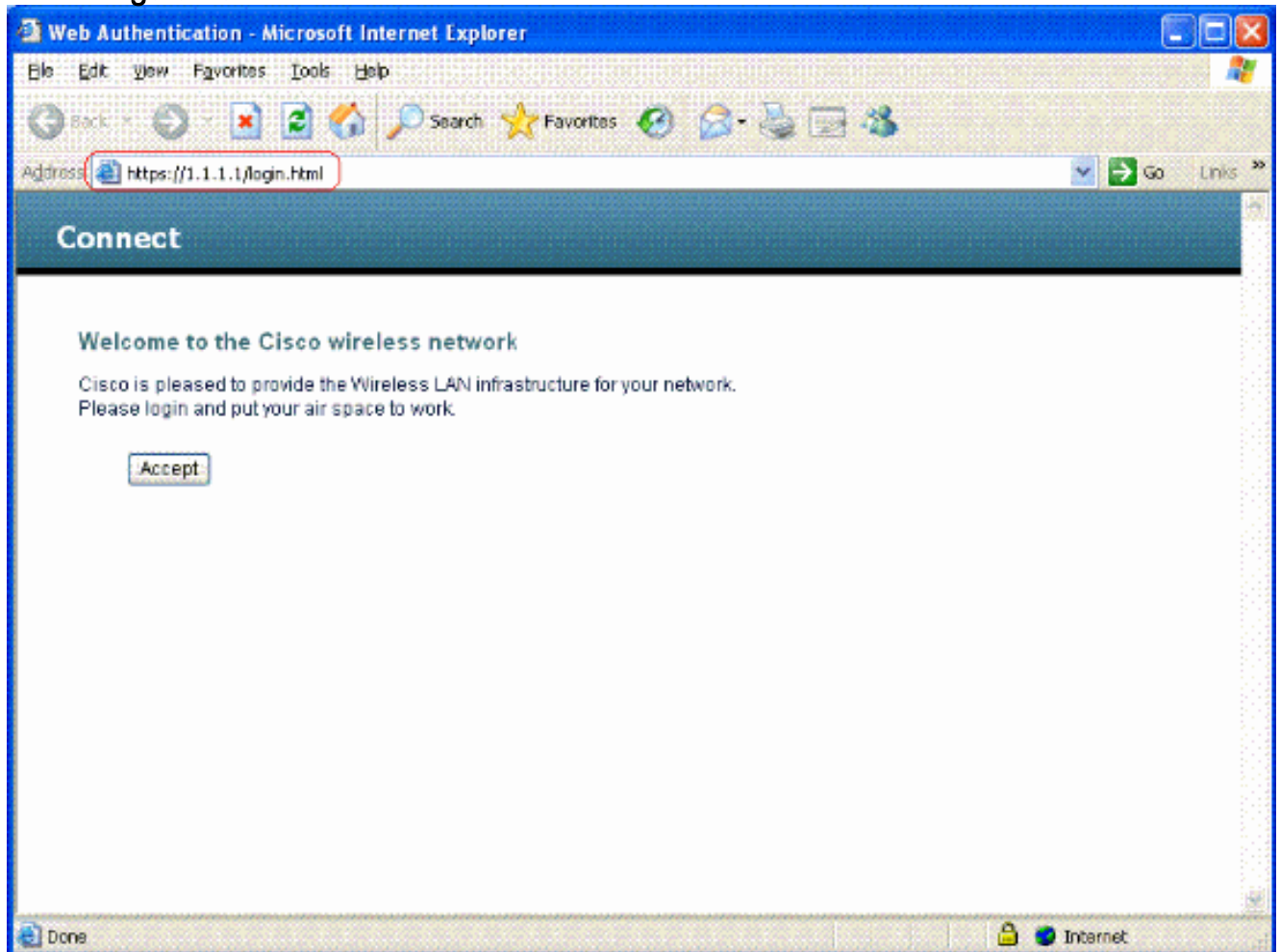
[Verifique a autentica o da transmiss o da Web](#)

Conclua estes passos:

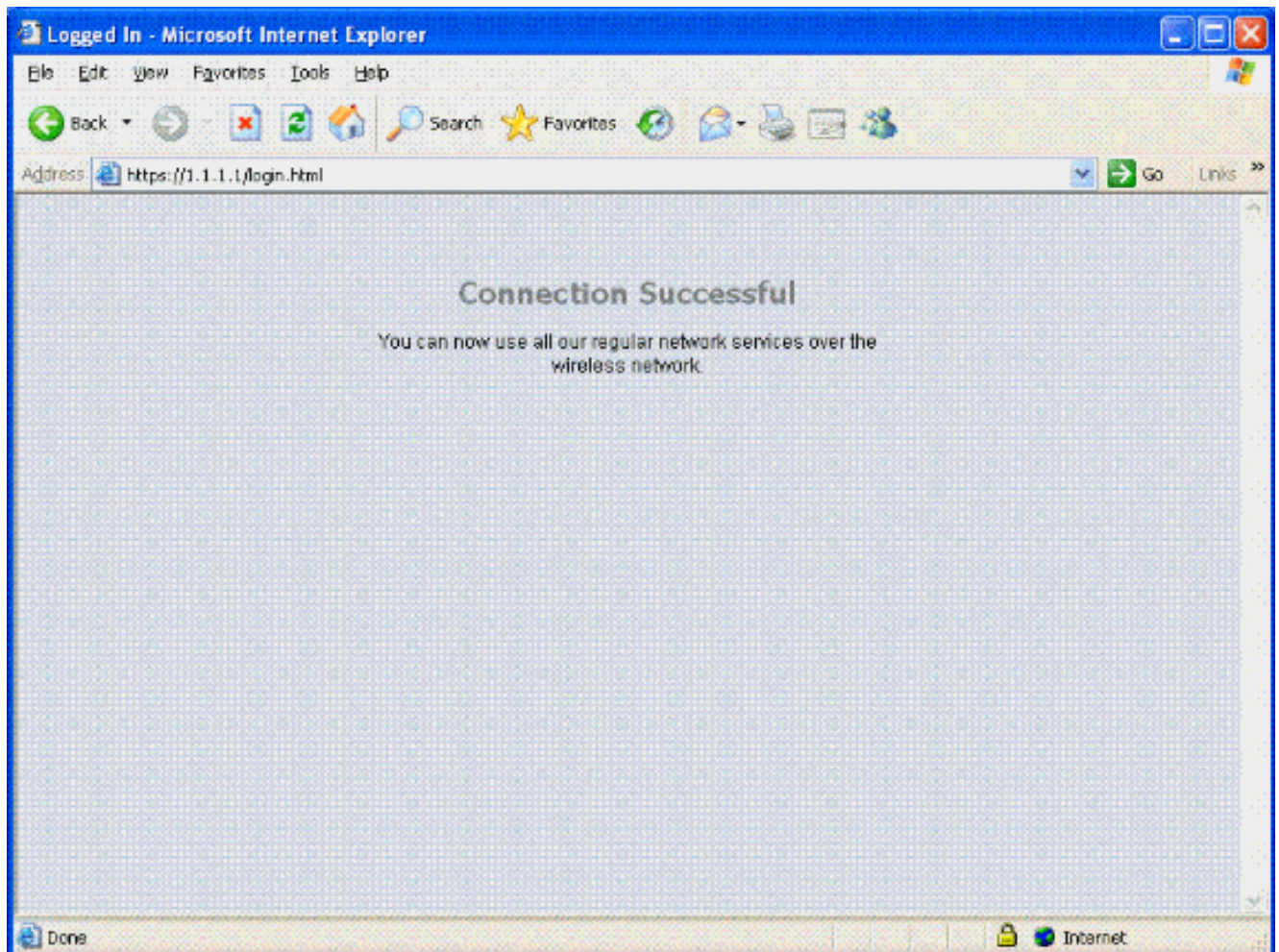
1. Abra uma janela de navegador e incorpore o IP address virtual que   configurado no

WLC.Aqui, <https://1.1.1.1/login.html> seguro é usado. Esta etapa é importante nas versões mais cedo do que o 3.0, mas a etapa não é necessária em umas versões mais atrasadas. Em umas versões mais atrasadas, toda a URL trá-lo à página da transmissão da Web.Uma janela de alerta de segurança é exibida.

2. Clique **Yes** para continuar. [A figura 10](#) mostra a página da transmissão da Web indicada no cliente.**Figura 10**



3. Quando o indicador da transmissão da Web aparece, clique o **botão Accept Button**. Indicadores de um indicador que mostra a conexão bem sucedida. A conexão com o Internet pode agora ser usada.[Figura 11](#) mostra o indicador da conexão bem sucedida.**Figura 11**



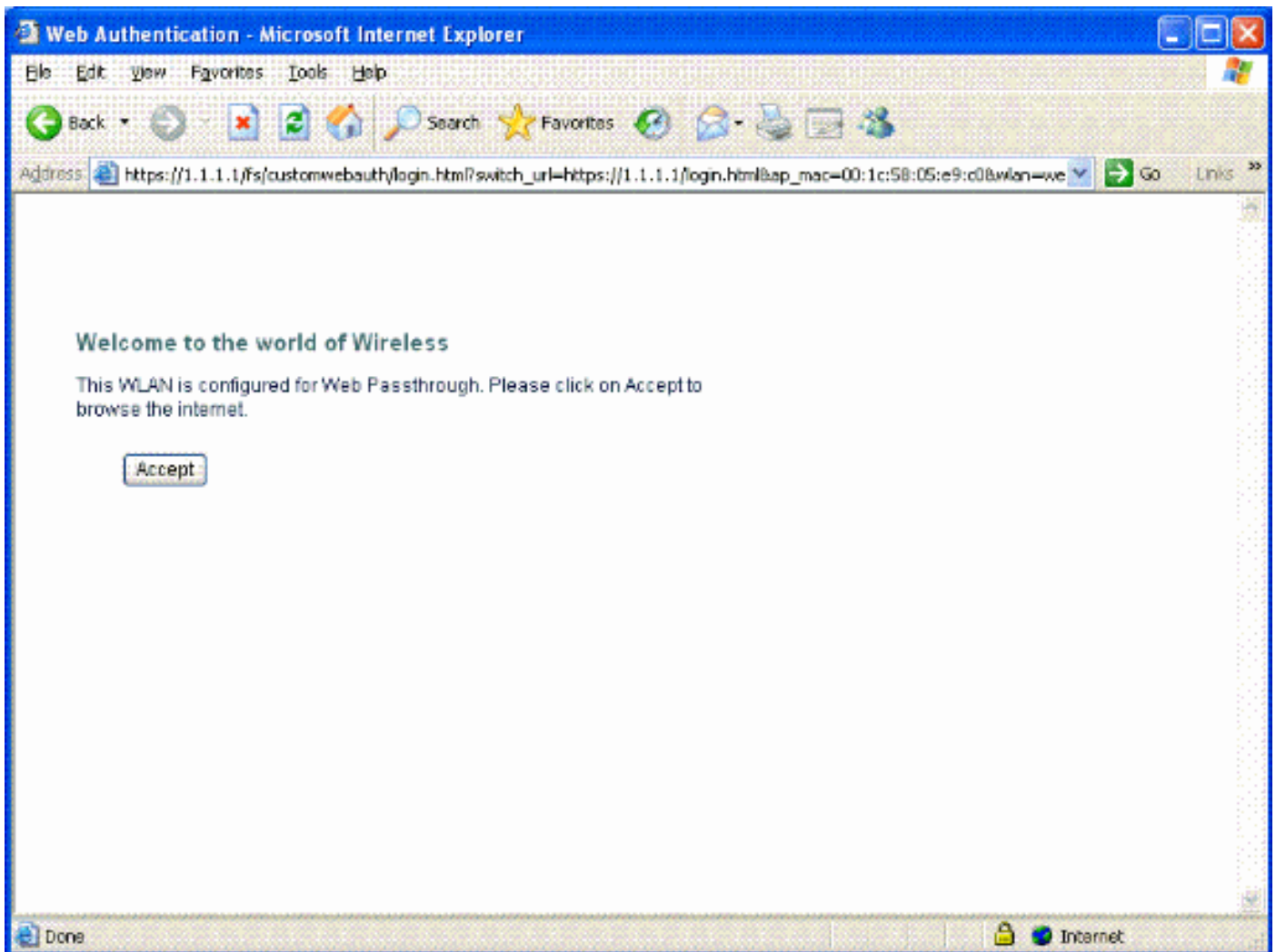
[Pesquise defeitos a transmissão da Web](#)

Pesquisar defeitos a transmissão da Web é similar àquela da autenticação da Web. Para propósitos de Troubleshooting, refira a seção da [autenticação do web interna da pesquisa de defeitos do exemplo de configuração da autenticação da Web do controlador do Wireless LAN do original](#).

[Personalize a página de login da transmissão da Web](#)

A página da transmissão do web padrão pode ser personalizada para servir suas necessidades. Para obter mais informações sobre de como personalizar a página da transmissão da Web, refira a [transmissão da Web configurar na seção WLC do exemplo de configuração da autenticação da Web do controlador do Wireless LAN do original](#). [Figura 12](#) mostra uma página personalizada amostra.

Figura 12



Informações Relacionadas

- [Exemplo de configuração de autenticação da Web para o controlador da LAN sem fio](#)
- [Manual de configuração do controlador de LAN do Cisco Wireless, liberação 5.0](#)
- [Suporte Técnico e Documentação - Cisco Systems](#)