

Traçando chamadas VoIP de partida aos portos de voz digitais específicos

Índice

[Introdução](#)

[Pré-requisitos](#)

[Requisitos](#)

[Componentes Utilizados](#)

[Convenções](#)

[Configurar](#)

[Diagrama de Rede](#)

[Configurar o T1 para os grupos DS0 específicos](#)

[Configurar os dial peer de entrada do gateway de H.323](#)

[Configurar os perfis da tradução do gateway de H.323](#)

[Configurar as Regras de tradução](#)

[Configurar os dial peer de saída](#)

[Verificar](#)

[Troubleshooting](#)

[Comandos para Troubleshooting](#)

[Informações Relacionadas](#)

[Introdução](#)

Este documento demonstra como configurar um gateway análogo de H.323 para distribuir chama à rede telefônica pública comutada (PSTN) que usa as portas DS0 específicas baseadas no número chamado do telefone IP que originou o atendimento. Normalmente, um atendimento enviado a um gateway analógico teria que usar um esquema da caça para distribuir chama do gateway, sem o interesse para que a porta DS0 é escolhida distribuir o atendimento de partida. Em muitos casos, é desejável para uma porta DS0 específica ser associado com um determinado número de telefone IP de modo que o uso de partida indo dos atendimentos somente que determinada porta DS0 em vez de escolher uma porta aleatoriamente ou baseado em algum método da caça como “menos quietude.”

[Pré-requisitos](#)

[Requisitos](#)

Não existem requisitos específicos para este documento.

[Componentes Utilizados](#)

As informações neste documento são baseadas nestas versões de software e hardware:

- Cisco CallManager 3.x
- Telefones IP de Cisco
- Gateway analógico (2600, 3600, 1700, IAD2400)**Nota:** Você deve executar o Software Release 12.2(11)T e Mais Recente de Cisco IOS®.

As informações neste documento foram criadas a partir de dispositivos em um ambiente de laboratório específico. Todos os dispositivos utilizados neste documento foram iniciados com uma configuração (padrão) inicial. Se a sua rede estiver ativa, certifique-se de que entende o impacto potencial de qualquer comando.

Convenções

Para obter mais informações sobre convenções de documento, consulte as [Convenções de dicas técnicas Cisco](#).

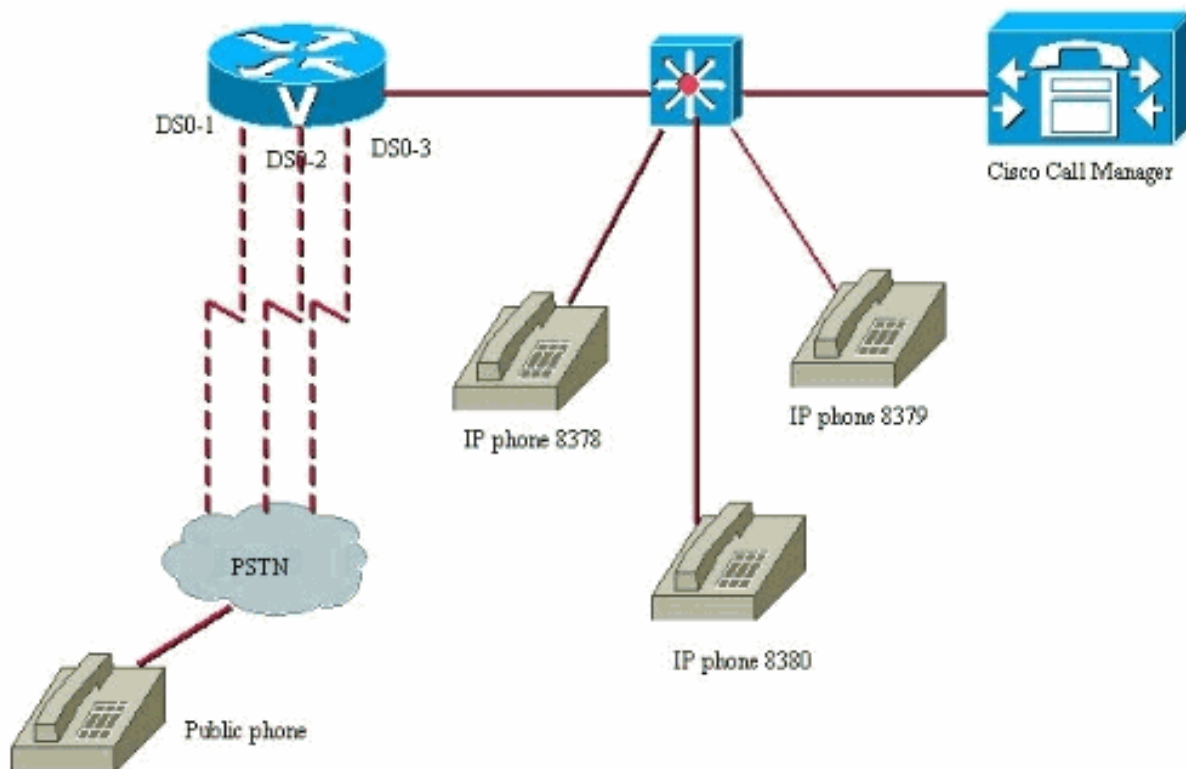
Configurar

Nesta seção, você encontrará informações para configurar os recursos descritos neste documento.

Nota: Para localizar informações adicionais sobre os comandos usados neste documento, utilize a Ferramenta Command Lookup (somente clientes [registrados](#)).

Diagrama de Rede

Este documento utiliza a configuração de rede mostrada neste diagrama.



[Configurar o T1 para os grupos DS0 específicos](#)

Configuração

```

controller T1 1/0
 framing esf
 linecode b8zs
 ds0-group 1 timeslots 1 type e&m-wink-start
 ds0-group 2 timeslots 2 type e&m-wink-start
 ds0-group 3 timeslots 3 type e&m-wink-start

```

[Configurar os dial peer de entrada do gateway de H.323](#)

Um dial peer entrante no gateway aceita uma chamada feita do telefone IP do CallManager da Cisco a uma porta DS0 específica.

Configuração

```

dial-peer voice 1 voip
 translation-profile incoming DS01
 answer-address 8378
 !--- A call from IP phone 8378 matches this dial-peer.
 !--- The answer-address matches the ANI of the calling
 party. dial-peer voice 1 voip translation-profile
 incoming DS02 answer-address 8379 dial-peer voice 1 voip
 translation-profile incoming DS03 answer-address 8380

```

[Configurar os perfis da tradução do gateway de H.323](#)

Estes perfis da tradução são provocados pelos voip dial peer de entrada que combinam um trecho de chamada de entrada. Pedem uma regra de tradução que prefixe um dígito no córrego do dígito do número chamado, de modo que uma porta DS0 específica possa ser usada para distribuir o atendimento de partida.

Configuração
<pre>voice translation-profile DS01 translate called 1 ! voice translation-profile DS02 translate called 2 ! voice translation-profile DS03 translate called 3</pre>

[Configurar as Regras de tradução](#)

As Regras de tradução usam os perfis da tradução para prefixar um dígito-córrego distinto no córrego do dígito mandado pelo CallManager da Cisco. O roteador combina um determinado dial peer de entrada baseado no número chamado. Esta configuração supõe que o padrão de rota a discar para fora à rede através do gateway digital é 9 no CallManager da Cisco.

Isto é como as Regras de tradução olhariam. Estes são o novo tipo de Regras de tradução usadas no Cisco IOS Software Release 12.2(11)T e Mais Recente.

Configuração
<pre>voice translation-rule 1 rule 1 /^9/ /19/ ! voice translation-rule 2 rule 1 /^9/ /29/ ! voice translation-rule 3 rule 1 /^9/ /39/</pre>

Estas regras prefixam um dígito na parte dianteira do córrego do dígito. Isto permite o POTS externo que de um específico o dial-peer pode ser combinado.

[Configurar os dial peer de saída](#)

Isto é como o dial peers do POTS externo olha. O resultado final é que um atendimento que entra o roteador com um determinado número x está detectado pelo roteador. Provoca então um perfil da tradução, que execute então uma regra de tradução prefixar um dígito exclusivo à parte dianteira do córrego do dígito. Agora este roteador pode enviar determinados atendimentos de determinados Telefones IP fora de determinadas portas DS0. Cada telefone IP tem-no agora é possuir a porta DS0 original associada com ele, que não pode ser usado por nenhum outro telefone IP. Isto essencialmente “traça” uma porta DS0 digital a um determinado telefone IP no CallManager da Cisco.

Configuração
<pre>dial-peer voice 19 pots</pre>

```
destination-pattern 19T
translate-outgoing called 1
port 1/0:1

dial-peer voice 29 pots
destination-pattern 29T
translate-outgoing called 2
port 1/0:2
!
dial-peer voice 39 pots
destination-pattern 39T
translate-outgoing called 3
port 1/0:3
```

Agora em que a chamada externa é feita, o roteador pode escolher um dial-peer baseado no número chamado traduzido novo que tem um prefixo do dígito na parte dianteira do córrego original do dígito. Se esta tradução não foi feita, a seguir não haveria nenhuma maneira para que o roteador selecione uma porta DS0 específica para enviar o de partida chama. O comportamento padrão do roteador seria distribuir os atendimentos baseados em uma ordem definida do grupo de buscas.

Verificar

No momento, não há procedimento de verificação disponível para esta configuração.

Troubleshooting

Esta seção fornece informações que podem ser usadas para o troubleshooting da sua configuração.

Comandos para Troubleshooting

A [Output Interpreter Tool \(somente clientes registrados\)](#) oferece suporte a determinados comandos show, o que permite exibir uma análise da saída do comando show.

Nota: Antes de emitir **comandos debug**, consulte [Informações importantes sobre comandos debug](#).

- **mostre o dialplan number 8378** — Mostre que você tem um dial plan que combine um determinado número, neste caso: 8378.
- **debugar o inout do ccapi do voip** — Mostre o progresso de um atendimento para ver se selecionou a porta direita da estação de câmbio internacional (FXO), se combina um perfil de tradução.

Para uma informação de Troubleshooting mais detalhada, refira [Conceitos Básicos de Troubleshooting e Debugging de Chamada VoIP](#).

Informações Relacionadas

- [Suporte à Tecnologia de Voz](#)
- [Suporte de Produtos de Comunicação de Voz e de IP](#)

- [Troubleshooting da Telefonia IP Cisco](#)
- [Suporte Técnico e Documentação - Cisco Systems](#)