

Índice

[Introdução](#)

[Pré-requisitos](#)

[Requisitos](#)

[Componentes Utilizados](#)

[Convenções](#)

[Instalação de software e preparação da elevação](#)

[Escolha um método da instalação de software](#)

[Procedimentos de instalação](#)

[Arquivos de instalação exigidos](#)

[Execute um backup de sistema](#)

[Use o instalador on-line](#)

[Limpe o método de instalação](#)

[Promova o método de instalação](#)

[Método de instalação do auxiliar de boot](#)

[Procedimentos de atualização](#)

[Carregue e configure o Boot Loader](#)

[Carregue o software novo do Cisco Unity Express do instalador](#)

[Restaure o sistema](#)

[Perguntas mais frequentes](#)

[Eu tenho um sistema em funcionamento e eu quero mudar a língua \(ao salvar todos os dados no sistema\). Que procedimento eu preciso de seguir?](#)

[Eu preciso de instalar um arquivo de licença novo para a capacidade promovida. Que procedimento devo eu usar?](#)

[Eu preciso de mudar o tipo de licença de um CallManager/CallManager expresso a um CallManager licença expressa/CallManager e salvar todos os dados. Como posso fazer isso?](#)

[Ao tentar promover a SUGESTÃO, este Mensagem de Erro é recebido: "ERRO: Elevação do \[Global manifest\] do subsistema de \[2.3.3\] a \[2.3.4\] não permitido." Como resolvo esse problema?](#)

[Informações Relacionadas](#)

Introdução

Este documento explica os procedimentos para instalar ou atualizar o software de sistema Cisco Unity Express (CUE) e o processo de como escolher o método mais apropriado para obter este resultado. O objetivo deste documento é explicar os métodos que você se usa para carregar o software no módulo do Cisco Unity Express? [o método de instalação do auxiliar de boot](#), o [método de instalação limpo](#), e o [método de instalação da elevação](#).

Uma seção especial é incluída igualmente para responder a algumas [perguntas mais frequentes](#), tais como upgrades de licença e tipos de integração.

Pré-requisitos

Requisitos

Este documento exige o conhecimento do Cisco Unity Express. Em particular, conhecimento em como alcançar o sistema através do comando line interface(cli) e de um página da web (GUI).

Componentes Utilizados

A informação neste documento é baseada no Cisco Unity Express.

As informações neste documento foram criadas a partir de dispositivos em um ambiente de laboratório específico. Todos os dispositivos utilizados neste documento foram iniciados com uma configuração (padrão) inicial. Se a sua rede estiver ativa, certifique-se de que entende o impacto potencial de qualquer comando.

Convenções

Consulte as [Convenções de Dicas Técnicas da Cisco](#) para obter mais informações sobre convenções de documentos.

Instalação de software e preparação da elevação

Estes passos de preparação estão exigidos para quando você se prepara para uma elevação ou uma instalação de software do Cisco Unity Express:

1. Note a versão e a licença atuais do Cisco Unity Express. Tome a nota do número de pessoal e agrupe caixas postais assim como o tipo de integração (CallManager expresso ou CallManager) e língua.
2. Reveja os [Release Note do Software do](#) Cisco Unity Express para a liberação que você planeia instalar ou promover a.
3. Se você planeia restaurar uma configuração existente, seja certo compreender estas advertências alternativas/restauração: A informação de backup que você quer restaurar deve ser de um sistema do Cisco Unity Express cuja a versão seja inferior ou igual à versão do sistema você quer restaurar. Por exemplo, não tente restaurar um backup para um sistema 2.1.3 a um sistema 2.0.1. O sistema suportado precisa de ter uma licença que seja o mesmo tipo (CallManager ou CallManager expresso) como esse você planeia ao restaurado. O sistema suportado precisa de ter uma licença com capacidade igual ou inferior como o sistema que você planeia restaurar. Tecnicamente, não há nenhum problema que restaura a um sistema com uma licença menor. Contudo, a restauração falha se o backup tem mais caixas postais ou consome mais armazenamento do correio de voz do que o sistema novo pode apoiar. O sistema suportado precisa de ter a mesma língua que o sistema você planeia restaurar (veja a seção das [perguntas mais frequentes](#)).
4. Se você planeia uma instalação nova, carregue sempre a licença nova depois que você instala o software.
5. Escolha o método apropriado da instalação de software (métodos da [elevação](#), os [limpos](#), ou do [auxiliar de boot](#)).
6. Certifique-se de que você tem os servidores obrigatórios (FTP e possivelmente TFTP) disponíveis.

Baseado no método de upgrade (veja [para escolher um método da instalação de software](#)), um servidor TFTP pôde ser exigido. O servidor TFTP deve apoiar os tamanhos do arquivo maiores do que o 16 MB (alguns servidores TFTP mais velhos apoiam somente tamanhos do arquivo até o 16 MB).

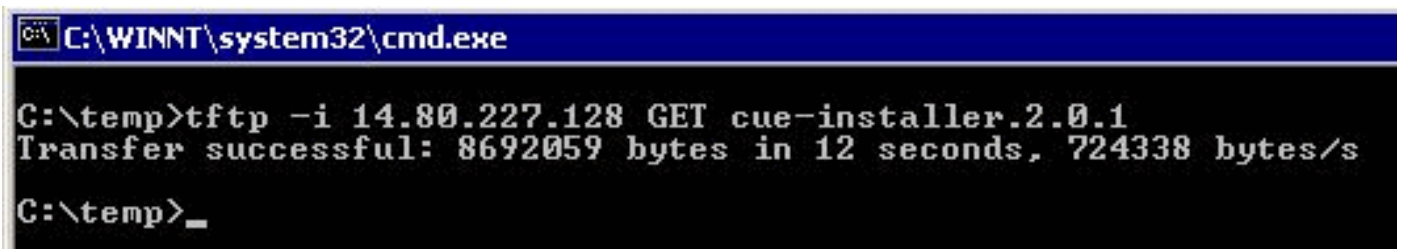
O servidor FTP deve apoiar o FTP passivo (PASV). Embora todo o servidor FTP que cumprir

estas exigências seja esperado se operar corretamente, há algum Produtos específico que Cisco usou com sucesso:

- Para o sistema operacional de Microsoft Windows: Servidor FTP de FileZilla, Servidor FTP de Microsoft IIS
- Para o sistema operacional de Linux: Servidor ProFTPD, PureFTPd, WU-FTPd

Nota: Cisco não endossa nem apoia qualquer um Produtos do servidor FTP. Esta é somente uma lista de algum do software Cisco usou-se no passado que provou bem sucedido. Se o alternativo/restauração ou o carregamento de software falham devido aos erros de FTP e os privilégios da conta/senha/nível de acesso estiveram verificados, tente um destes server eliminar toda a possível incompatibilidade.

Assegure-se de que o servidor FTP (e possivelmente o servidor TFTP) estejam em serviço. No caso de um PC, assegure-se de que os programas TFTP e FTP no PC estejam ativados. Use o ferramenta comando-linha do cliente de TFTP de Microsoft Windows para testar o servidor TFTP. Por exemplo:



```
C:\WINNT\system32\cmd.exe
C:\temp>tftp -i 14.80.227.128 GET cue-installer.2.0.1
Transfer successful: 8692059 bytes in 12 seconds, 724338 bytes/s
C:\temp>_
```

O servidor FTP pode ser testado similarmente. Em um navegador que apoie FTP (internet explorer, Firefox, e assim por diante), incorpore a URL que você planeja usar junto com o nome de usuário e senha. Por exemplo, ftp://user:password@14.80.227.128/2.2.1/. Isto significa que você está tentando alcançar o host 14.80.227.128 no diretório 2.2.1 usando o username “usuário” com senha “senha”. Todos os arquivos necessários na listagem de diretórios podem ser vistos e você pode transferir cada um. Isto não testa todos os aspectos do processo FTP, mas testa para os problemas mais comuns.

Nota: Embora possa haver mais versões recentes disponíveis, o Cisco Unity Express 2.2.2 é a versão recomendada para as instalações na altura da publicação. Em particular, não use 2.0.1, 2.1.1, 2.1.2, e um 1.x mais adiantado libera-se, especialmente para distribuições de unity express do Cisco AIM. Refira os [Release Note do Cisco Unity Express](#) para a documentação de versão e as advertências as mais atrasadas.

Um server do Domain Name System (DNS) é opcional para a iniciação. Se o DNS é desejado, instale e ative um servidor DNS no PC ou no server antes que você continue.

[Escolha um método da instalação de software](#)

Nota: Para toda a elevação e métodos de instalação para o software do Cisco Unity Express, um backup do sistema é qualquer um recomendado e na maioria dos casos exigido a fim preservar todos os dados e informação de configuração.

Baseado em um número de fatores, há três métodos possíveis a promover ou (re) instale o software do Cisco Unity Express:

- Use o instalador on-line com a opção da “elevação”. Neste documento, este método da

instalação de software é referido como o [método de upgrade](#).

- Use o instalador on-line com “limpam” a opção. Neste documento, este método da instalação de software é referido como o [método limpo](#).
- Use a imagem do auxiliar de boot (instalador) de um servidor TFTP. Neste documento, este método da instalação de software é referido como o [método do auxiliar de boot](#).

Nota: Todos os métodos de instalação exigem um servidor FTP para o backup e a instalação de software. O método do auxiliar de boot exige adicionalmente um servidor TFTP.

Cada um destes métodos instala o software novo no módulo do Cisco Unity Express. O auxiliar de boot e os métodos limpos limpam o módulo para fora completamente e instalam então o software fresco. O método de upgrade aplica as mudanças de uma liberação a outra sem reinstalar tudo. Esta é a razão pela qual as imagens do software exigidas para o método de upgrade são tipicamente muito menores do que um completo instala usando o auxiliar de boot ou limpa métodos. O método de upgrade não exige que você restaure os dados e a configuração após uma elevação.

Note sempre a versão de software existente do Cisco Unity Express. A fim fazer isto, emita o **comando show software version** do CLI. Refira então os [Release Note do Cisco Unity Express](#) para a versão de software que você planeia promover a, desde que toda a informação contida nesta documentação pôde ter outras advertências documentadas.

Diversos fatores afetam sua escolha do método correto para a instalação do Cisco Unity Express:

- Se o sistema não pode atualmente carreg por qualquer motivo (por exemplo, a alerta dos dados da linha de comando do Cisco Unity Express é apresentada nunca) ou o sistema executa atualmente uma liberação antes do Cisco Unity Express 2.0.1, a seguir a única opção é usar o [método do auxiliar de boot](#). Esta opção pode ser considerada a última opção do recurso desde que é o único método que exige um servidor TFTP e o sistema é não disponível aos chamadores durante o processo de upgrade inteiro.
- Se o sistema executa a versão 2.0.1 ou mais recente do Cisco Unity Express e você pode alcançar o Cisco Unity Express CLI, a seguir os métodos do instalador on-line são uma escolha melhor. [O método de upgrade](#) é somente circunstâncias específicas inferiores disponíveis. Você pode somente usar o método de upgrade quando você vai de uma liberação específica a uma outra liberação específica, tal como 2.1.1 a 2.1.2 ou 2.1.2 a 2.1.3. Tipicamente, não é possível usar este método para ir de uma versão principal a outra (tal como 2.1.3 a 2.2.1). Refira os [Release Note do Cisco Unity Express](#) para requisitos de versão específicos. Não apoia a mudança da língua ou do método de integração na altura da elevação. O benefício do método de upgrade é que é o método o mais rápido e não exige uma restauração na extremidade a fim recarregar todas as configurações e dados.
- Para todo o sistema que executar atualmente 2.0.1 ou mais atrasado e o método de upgrade não é possível, a seguir o instalador on-line usar o [método limpo](#) é a melhor escolha seguinte. Pode ser usada nas situações onde a língua deve ser mudada (por exemplo, o sistema atual executa o inglês dos EUA e a língua desejada é inglês UK), ou entre versões principal. Este método exige que você backup o sistema restaura primeiramente e então após a instalação.

Nota: [O método do auxiliar de boot](#) e [o método limpo](#) podem ser usados para degradar um sistema do Cisco Unity Express. Depois que o downgrade, você não pode restaurar a informação suportada em uma liberação mais atrasada do Cisco Unity Express. Se você degrada o sistema a uma liberação mais cedo de 2.0, o método do auxiliar de boot está exigido.

Procedimentos de instalação

Arquivos de instalação exigidos

Baseado no que método você escolhe instalar seu software, os arquivos diferentes são exigidos no FTP (e no servidor TFTP). Esta é uma lista de arquivos para o Cisco Unity Express 2.1.3. Outras versões têm tipicamente a mesma convenção de nomeação mas um número de versão diferente. Os arquivos devem ser colocados no servidor FTP, a menos que especificado.

Tabela 1

nome do arquivo	Descrição	Exigido para o método de instalação (limpo, elevação, ou auxiliar de boot)
cue-installer.2.1.3	O instalador para o método do auxiliar de boot.	auxiliar de boot (no servidor TFTP)
cue-vm-installer.2.1.3.pt1	O instalador para métodos do instalador on-line.	limpe e métodos de upgrade
cue-vm.2.1.3.pkg	O arquivo de pacote do correio de voz principal.	limpo, elevação, e métodos do auxiliar de boot
cue-vm-lang-pack.2.1.3.pkg	O arquivo de pacote da língua.	limpo, elevação, e métodos do auxiliar de boot
cue-vm-full.2.1.3.pt1	O payload completo do arquivo de pacote do correio	limpe e métodos do auxiliar de boot

	de voz.	
cue-vm-en_US-lang-pack.2.1.3.prt1	Os arquivos do payload da alerta da língua. Somente um destes é exigido.	limpe e métodos do auxiliar de boot (se você instala com língua de inglês dos EUA)
cue-vm-da_DK-lang-pack.21.3.prt1		limpa e métodos do auxiliar de boot (se você instala com língua dinamarquesa)
cue-vm-en_GB-lang-pack.21.3.prt1		limpa e métodos do auxiliar de boot (se você instala com língua (UK) britânica)
cue-vm-fr_FR-lang-pack.2.1.3.prt1		limpa e métodos do auxiliar de boot (se você instala com língua francesa)
cue-vm-de_DE-lang-pack.2.1.3.prt1		limpa e métodos do auxiliar de boot (se você instala com idioma alemão)
cue-vm-pt_BR-lang-pack.21.3.prt1		limpa e auxiliar de boot (se você instala com língua portuguesa do

		[Brazilian])
cue-vm-it_IT-lang-pack.21.3.pt1		limpa e métodos do auxiliar de boot (se você instala com língua italiana)
cue-vm-es_ES-lang-pack.2.1.3.pt1		limpa e métodos do auxiliar de boot (se você instala com língua espanhola do [European])
cue-vm-es_CO-lang-pack.21.3.pt1		limpa e métodos do auxiliar de boot (se você instala com língua espanhola do [Colombian])
cue-vm-upgrade.2.1.2_2.1.3.pt1	A carga útil principal de correio de voz para a elevação.	método de upgrade
cue-vm-en_US-upg-lang-pack.2.1.3.pt1	Os arquivos individuais do payload da elevação da alerta da língua. Somente um destes é exigido.	método de upgrade (se atualmente inglês dos EUA do uso)
cue-vm-fr_FR-upg-lang-pack.2.1.3		método de upgrade (se atualmente franceses do uso)

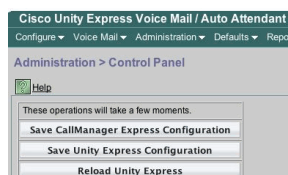
cue-vm-de_DE-upg-lang-pack.2.1.3.pt1		método de upgrade (se atualmente alemão do uso)
cue-vm-es_ES-upg-lang-pack.2.1.3.pt1		método de upgrade (se atualmente [European] espanhol do uso)
cue-vm-license_XXmbx_ccm_2.1.3.pkg	A licença da caixa postal XX para o CallManager da Cisco.	Exigido somente para aumentos de capacidade ou se o tipo de integração é mudar.
cue-vm-license_XXmbx_cme_2.1.3.pkg	XX licença da caixa postal para o CallManager da Cisco expresso	Exigido somente para aumentos de capacidade ou se o tipo de integração é mudar.

Nota: Os arquivos exigidos para o método de upgrade puderam ser diferentes. Se arquivo de idioma entre liberação tem não mudado, por exemplo (quando você vão 2.1.3 a 2.2.2), a seguir lá é nenhum arquivo da upgrade de idioma (por exemplo, lá é nenhum cue-vm-en_US-upg-lang-pack.2.2.2.pt1).

[Execute um backup de sistema](#)

Apesar do método de instalação, a primeira etapa é salvar sempre a configuração ativa.

Isto pode ser feito com o comando CLI da **memória da escrita** ou no GUI quando você seleciona a **administração > o Control Panel** e escolhe a **configuração de unity express da salvaguarda**. Este gráfico fornece um exemplo:



Suporte os dados.

Para isto, o Cisco Unity Express deve ser autônomo. Conseqüentemente, se é possível distribuir pelo momento chamadas recebidas a um operador ou ao outro usuário, esta é uma boa ideia desde que o correio de voz e o atendimento automático do Cisco Unity Express não são operacionais durante a duração do backup (ou da instalação de software). Nenhuma restauração de toda a informação é exigida para o método de upgrade.

Se você usa o instalador on-line (limpe ou métodos de upgrade) você pode transferir o software ao cartão primeiramente, executa o backup, e então a instalação. Isto reduz a quantidade de tempo que o sistema é não disponível, especialmente quando você deve transferir o software através de um Wide Area Network (WAN) lento.

Refira a documentação do Cisco Unity Express para instruções do backup apropriado. É possível executar o backup através do GUI ou do CLI. Se não já configurado, entre no servidor de backup adiantado e salvar então isso como parte da configuração. Por exemplo:

```
cue-3745-44a>configure terminalEnter configuration commands, one per line. End with CNTL/Z.!--- This command is wrapped to a second line due to spatial reasons:cue-3745-44a(config)>backup server url ftp://172.18.106.11/backup/ username user password mypasscue-3745-44a(config)>endcue-3745-44a>cue-3745-44a>write memory
```

Coloque o sistema off line e emita o comando **backup category all** a fim executar o backup:

```
cue-3745-44a>offline!!!WARNING!!!: If you are going offline to do a backup, it is recommendedthat you save the current running configuration using the 'write' command,prior to going to the offline state.Are you sure you want to go offline[n]? : ycue-3745-44a(offline)>backup category allBackup progress: 2253549 bytesBackup Complete.Check Backup history for detailed inINFO: Backup Successful!cue-3745-44a(offline)>continue
```

O comando **continue** traz o sistema em linha outra vez. Entre este ponto e o tempo em que o limpos ou o auxiliar de boot instalam são feitos, nenhuma mudança (correios de voz novos, e assim por diante) salvar. , Mantenha conseqüentemente esta vez a um mínimo.

Para usuários GUI, você pode fazer a configuração de backup quando você seleciona a **administração > o backup/restauração > a configuração** e seleciona então a **administração > o backup/backup da restauração > do começo** para começar o backup. Certifique-se de que a **configuração** e os **dados** ambos estão verificados.

The screenshot shows the Cisco Unity Express Voice Mail / Auto Attendant interface. The navigation menu includes 'Configure', 'Voice Mail', 'Administration', 'Defaults', and 'Report'. The current page is 'Administration > Backup / Restore > Start Backup'. The main content area contains a form with the following fields:

- A header instruction: 'Choose the categories, name and click 'Start Backup''
- 'Backup ID: 1' (text input)
- 'Description: ' (text input)
- 'Categories *:' with two checked options: 'Configuration (System and Application settings)' and 'Data (Application Data and Voice Mail Messages)'
- A red asterisk note: '* indicates a mandatory field'
- 'Start Backup' and 'Help' buttons at the bottom.

Se o método do auxiliar de boot é exigido, você pode saltar à seção do [método de instalação do auxiliar de boot](#). Se não, continue com o [uso a](#) seção do [instalador on-line](#).

[Use o instalador on-line](#)

O instalador on-line é usado para a elevação e métodos de instalação limpos. Permite que você transfira o software no fundo antes que você o instale. Isto significa que pelo tempo inteiro a imagem está transferida, o módulo do Cisco Unity Express ainda funciona normalmente. , Transfira conseqüentemente o software, execute o backup de sistema, e comece então a instalação usando os arquivos já transferidos a fim minimizar o tempo ocioso da máquina.

O instalador on-line consiste em alguns comandos que são úteis compreender sua operação.

No modo de configuração, é necessário configurar o server da transferência e o trajeto (o lugar de onde os arquivos são transferidos). Por exemplo:

```
!--- This command is wrapped to a second line due to spatial reasons:cue-3745-44a(config)>software  
download server url ftp://10.1.1.4/2.2.1/ username user password mypass
```

Todos comandos restantes não reagem do modo de configuração, eles reagem do modo de comando.

- **aborto do download do software?** Aborta a transferência do arquivo atual.
- **name> limpo do <package do download do software?** Transfere todos os arquivos de instalação para o método limpo usando a URL especificados na configuração.
- **<url limpo do download do software URL com <passwd> da senha do <user> username do name> do pacote?** Transfere todos os arquivos de instalação para o método limpo usando a URL especificados na linha de comando.
- **estado do download do software?** Indica o estado da transferência do arquivo depois que você emite um **comando software download clean ou software download upgrade**.
- **name> do <package da elevação do download do software?** Transfere todos os arquivos da elevação para o método de upgrade usando a URL especificados na configuração.
- **<url da elevação URL do download do software com <passwd> da senha do <user> username do name> do pacote?** Transfere todos os arquivos da elevação para o método de upgrade usando a URL especificados na linha de comando.
- **o software instala o name> limpo do <package?** As transferências e instalam todos os arquivos para o método limpo usando localmente arquivos baixados.
- **o software instala o <passwd> limpo da senha do <user> username do <url> URL?** As transferências e instalam todos os arquivos para o método limpo usando a URL especificados na linha de comando.
- **o software instala o name> do <package da elevação?** As transferências e instalam todos os arquivos para o método de upgrade usando localmente arquivos baixados.
- **o software instala o <passwd> da senha do <user> username do <url> da elevação URL?** As transferências e instalam todos os arquivos para o método de upgrade usando a URL especificados na linha de comando.
- **o software instala o downgrade?** Atualmente não apoiado para alguma liberação. Degrada o sistema à liberação precedente. Isto é útil depois que um **software instala a elevação**. Verifique [Release Note do Cisco Unity Express](#) para ver se há a informação da sustentação.
- **o software remove tudo?** Remove todos os arquivos baixados.
- **o software remove os downgradefiles?** Remove todos os arquivos que seriam usados para o

processo do downgrade.

- **o software remove os downloadfiles?** Remove todos os arquivos baixados transferidos previamente usando o comando **software download**.
- **mostre a transferência do diretório do software?** Indica os índices do diretório da transferência.
- **mostre o downgrade do diretório do software?** Indica os índices do diretório do downgrade.
- **mostre o server do download do software?** Indica o server da transferência como configurado através do comando **software download server** no modo de configuração.

Limpe o método de instalação

Use o método de instalação limpo quando um sistema de funcionamento do Cisco Unity Express da versão 2.0 ou mais recente (**versão de software da mostra do CLI**) é promovido a uma liberação que não apoie o método de upgrade.

Uma instalação típica consiste em uma sequência destas tarefas:

1. Configurar o servidor FTP e o trajeto do software no modo de configuração do Cisco Unity Express. Por exemplo:

```
cue-3745-44a>configure terminalEnter configuration commands, one per line.
End with CNTL/Z.!--- This command is wrapped to a second line due to spatial reasons:cue-3745-44a(config)>software download server url ftp://10.1.1.4/2.2.1/ username george password mypasscue-3745-44a(config)>end
```
2. Inicie o download do software. Por exemplo:

```
!--- This command is wrapped to a second line due to spatial reasons:cue-3745-44a>software download clean cue-vm.2.2.1.pkg username george password mypass
```

Nota: Para cartões expressos do Unity do Cisco AIM do 512 MB, a característica da transferência do fundo não é apoiada.
3. Confirme que você quer continuar.O pacote, o instalador, e o bloco principais da língua (cue-vm.2.2.1.pkg, cue-vm-installer.2.2.1.prt1, e cue-vm-lang-pack.2.2.1.pkg neste caso) são transferidos. O menu de idioma é apresentado.
4. Escolha o número correto a fim selecionar a língua desejada.A opção do menu para uma língua dada pode variar da liberação para liberar-se. Na época da publicação deste documento, somente uma única língua é apoiada no sistema em um momento.
5. O menu de idioma é apresentado outra vez. Pressione x para terminar a seleção de língua.Os arquivos do payload são transferidos agora no fundo.
6. Verifique o estado do download do software (feito frequentemente repetidamente até terminado). Emita o **comando software download status**. Por exemplo:

```
cue-3745-44a>software download status      Download request in progress.      downloading file : cue-vm-de_DE-lang-pack.2.2.1.prt1      bytes downloaded : 26424744
```

Quando terminado, o pedido da transferência da mensagem terminou com sucesso indicadores. Se há um problema (o servidor FTP se torna inacessível, e assim por diante), emita o **comando software remove all** remover todos os arquivos baixados antes que você reinicie a transferência.
7. Salvar a configuração (emita o **comando write memory**), se desejado.
8. Execute o backup do Cisco Unity Express. Veja [para executar um backup de sistema](#).
9. Comece a instalação.

```
cue-3745-44a>software install clean cue-vm.2.2.1.pkg
```
10. Confirme que você quer continuar.**Nota:** A URL é verificada neste momento outra vez (como se ajusta no **comando software download server**). Se por qualquer motivo um arquivo que o instalador exija não é encontrado localmente, o arquivo está transferido outra vez do servidor FTP. Se a URL não é incorporada usando o **comando software download server**, a seguir um erro aparece.

11. Selecione a língua outra vez do menu de idioma.
12. Pressione x para terminar a seleção de língua.
13. O sistema instala os arquivos e as repartições.
14. Após a inicialização do sistema, uma mensagem é apresentada que comece as etapas da carga-instalação. Você quer sempre começar a instalação e confirmá-la.


```
IMPORTANT:: Welcome
to Cisco Systems Service Engine      IMPORTANT:: post installation configuration tool.
IMPORTANT::      IMPORTANT:: This is a one time process which will guide      IMPORTANT:: you
through initial setup of your Service Engine.      IMPORTANT:: Once run, this process will have
configured      IMPORTANT:: the system for your location.      IMPORTANT::      IMPORTANT:: If you
do not wish to continue, the system will be halted      IMPORTANT:: so it can be safely removed
from the router.      IMPORTANT::      Do you wish to start configuration now (y,n)? y      Are you
sure (y,n)? y
```
15. O sistema detecta a configuração precedente. Isto executa a configuração (executar-**configuração da mostra**) do sistema previamente instalado. Não inclui nenhuma saudações de correio de voz, mensagens, scripts, alertas, e assim por diante. Se esta é uma elevação, a seguir restaure a informação. Se se significa ser uma instalação limpa, a seguir você geralmente não restaura a configuração.


```
IMPORTANT:: A Cisco Unity Express configuration has
been found in flash.      IMPORTANT:: You can choose to restore this configuration into the
IMPORTANT:: current image.      IMPORTANT::      IMPORTANT:: A stored configuration contains some
of the data from a      IMPORTANT:: previous installation, but not as much as a backup. For
IMPORTANT:: example: voice messages, user passwords, user PINs, and      IMPORTANT:: auto attendant
scripts are included in a backup, but are      IMPORTANT:: not saved with the configuration.
IMPORTANT::      IMPORTANT:: If you are recovering from a disaster and do not have a
IMPORTANT:: backup, you can restore the saved configuration.      IMPORTANT::      IMPORTANT:: If
you are going to restore a backup from a previous      IMPORTANT:: installation, you should not
restore the saved configuration.      IMPORTANT::      IMPORTANT:: If you choose not to restore the
saved configuration, it      IMPORTANT:: will be erased from flash.      IMPORTANT::      Would you
like to restore the saved configuration? (y,n) y      Are you sure (y,n)? y
```
16. Se o sistema não é restaurado na etapa precedente, a seguir o sistema é no ponto onde você pode seguir as etapas da instalação normal. Os server NTP, os server DNS e a zona de hora (fuso horário) devem ser entrados junto com um administrador esclarecem o acesso de GUI. Se a configuração salva é restaurada, a seguir todos os ajustes estão recuperados da configuração precedente.
17. O sistema inicializa agora todos os componentes completamente. O sistema começa uma contagem que possa variar extensamente. No Unity do Cisco AIM expresso carda isto pode ser 15 minutos ou mais por muito tempo. Você é alertado então para a conta de administrador.


```
IMPORTANT:: A Cisco Unity Express configuration has been found in flash.
IMPORTANT:: You can choose to restore this configuration into the      IMPORTANT:: current image.
IMPORTANT::      IMPORTANT:: A stored configuration contains some of the data from a
IMPORTANT:: previous installation, but not as much as a backup. For      IMPORTANT:: example:
voice messages, user passwords, user PINs, and      IMPORTANT:: auto attendant scripts are included
in a backup, but are      IMPORTANT:: not saved with the configuration.      IMPORTANT::
IMPORTANT:: If you are recovering from a disaster and do not have a      IMPORTANT:: backup, you
can restore the saved configuration.      IMPORTANT::      IMPORTANT:: If you are going to restore a
backup from a previous      IMPORTANT:: installation, you should not restore the saved
configuration.      IMPORTANT::      IMPORTANT:: If you choose not to restore the saved
configuration, it      IMPORTANT:: will be erased from flash.      IMPORTANT::      Would you like
to restore the saved configuration? (y,n) y      Are you sure (y,n)? y
```
18. O sistema é promovido agora. Siga as instruções da [restauração](#) dentro deste documento.

[Promova o método de instalação](#)

O método de instalação da elevação é a melhor escolha quando você promove de uma liberação a outra, onde apoiado. Verifique sempre os [Release Note do Cisco Unity Express da liberação](#) que você planeie promover a e conhecer a versão de que você planeia promover. Se não é

apoiada, a seguir o método de instalação limpo é a melhor opção seguinte.

Um método de upgrade típico consiste em uma sequência destas tarefas:

1. Configurar o servidor FTP e o trajeto do software no modo de configuração do Cisco Unity

```
Express.cue-3745-44a>configure terminalEnter configuration commands, one per line. End with
CNTL/Z.!-- This command is wrapped to a second line due to spatial reasons:cue-3745-
44a(config)>software backup server url ftp://1.1.1.40/2.2.2/ user jdoe password mypasscue-3745-
44a(config)>end
```

2. Inicie o download do software.cue-3745-44a>software download upgrade cue-vm.2.2.1.pkgWARNING:: This command will download the necessary software toWARNING:: complete an upgrade. It is recommended that a backup be doneWARNING:: before installing software.

3. Confirme que você quer continuar.Would you like to continue? [n] yValidating package signature ... doneValidating installed manifestscomplete.Validating package signature ... done[17797 refs]O pacote, a elevação, e os arquivos principais do instalador (por exemplo, cue-vm.2.2.1.pkg, cue-vm-upgrade.2.1.3_2.2.2.prt1, e cue-vm-installer.2.2.1.prt1) são transferidos.

4. Verifique o estado do download do software (feito frequentemente repetidamente até terminado). Emita o comando software download status.cue-3745-44a>software download statusDownload request in progress.downloading file : cue-vm-upgrade.2.1.3_2.2.2.prt1bytes downloaded : 21327592cue-3745-44a>software download statusDownload request completed successfully.Quando completa, a saída das exibições de status do download do software o pedido da transferência terminou com sucesso a mensagem.

5. Emita o comando write memory salvar a configuração, se desejado.

6. Execute o backup do Cisco Unity Express. Veja [para executar um backup de sistema](#).

7. Comece a instalação e confirme-à fim começar a instalação.cue-3745-44a>software install upgrade cue-vm.2.2.2.pkgWARNING:: This command will install the necessary software toWARNING:: complete an upgrade. It is recommended that a backup be doneWARNING:: before installing software.Would you like to continue? [n] yValidating package signature ... doneValidating installed manifestscomplete.Validating package signature ... doneValidating payloads match registered checksums... - cue-vm-upgrade.2.1.3_2.2.2.prt1verifiedCalculating delta... complete.Retrieving calculated file change sets: - Installed file sets...complete. - Target file change sets...complete.Comparing changed source and target files...complete.Calculating upgrade work order ... complete.Creating uninstall change sets: - backing up removed components ... complete. No added files found. - logging added components ... complete. No removed files found.Clearing previous downgrade files ... complete.Uninstall change set processing

complete.Writing upgrade work order to disk ... complete.[20104 refs] **Nota:** Se um arquivo não está disponível localmente então o sistema tenta automaticamente transferir os arquivos faltantes do servidor FTP, se configurado. Se o servidor FTP é desconfigurado, então indicadores de Mensagem de Erro.O sistema fechou, aplicou a elevação, e recarregou-a então outra vez. Quando vem finalmente apoio, a elevação é completa e as funções de sistema outra vez.

[Método de instalação do auxiliar de boot](#)

O método do auxiliar de boot é um último método de instalação do recurso. Deve ser usado quando o sistema é corrompido e já não carreg com sucesso, ou o software executa toda a versão mais cedo de 2.0.

Este método é descrito em detalhe na [elevação expressa do Unity de 1.1 a 2.0 ou nas liberações do 2.1](#).

[Procedimentos de atualização](#)

O upgrade de software da liberação 1.x do Cisco Unity Express envolve três atividades de carga

do software:

- Carregue e configure o Boot Loader.
- Carregue a licença nova apropriada.
- Carregue o software do Cisco Unity Express.

Carregue e configure o Boot Loader

Termine estas etapas

1. Coloque (ou o arquivo do instalador para qualquer software release do Cisco Unity Express você planeja carregar) o arquivo de instalação cue-installer.2.0.1 no servidor TFTP e nos outros arquivos no servidor FTP (veja a [tabela 1](#)).
2. Estabeleça uma conexão (através do telnet ou diretamente através do console) ao roteador do Cisco IOS que contém o módulo do Cisco Unity Express. De, emite o **comando service-module service-engine <slot/0> session** conectar ao módulo do Cisco Unity Express. Para o Cisco Unity Express AIM, o número de slot é 0. por exemplo:

```
[user1-mac:~] root#telnet 14.80.227.140Trying 14.80.227.140...Connected to 14.80.227.140.Escape character is '^'.vnt-3660-41c>enablePassword: vnt-3660-41c#show ip interface brief Interface IP-Address OK? Method Status ProtocolFastEthernet0/0 14.80.227.140 YES NVRAM up up Service-Engine5/0 14.80.227.140 YES TFTP up up vnt-3660-41c#service-module service-Engine 5/0 sessionTrying 14.80.227.140, 2161 ... % Connection refused by remote hostvnt-3660-41c#clear line 161 [confirm][OK]vnt-3660-41c#service-module service-Engine 5/0 sessionTrying 14.80.227.140, 2161 ... cue-3660-41c>
```
3. Certifique-se que você nota o endereço IP de Um ou Mais Servidores Cisco ICM NT, a máscara de sub-rede, e o gateway padrão do Cisco Unity Express. Obtenha isto do CLI com os **comandos show interfaces e show ip route**.

```
cue-3660-41c>show interfaces FastEthernet 1 is up, line protocol is upInternet address is 14.80.227.141 mask 255.255.255.0 !--- Configured on the router.Broadcast address is 14.255.255.255 176 input, 18507 bytes 0 input errors 172 output, 16756 bytes 0 output errorsIDE hd0 is up, line protocol is up 3385 reads, 39324672 bytes 0 read errors 2393 write, 23195648 bytes 0 write errorscue-3660-41c>show ip route DEST GATE MASK IFACE14.80.227.0 0.0.0.0 255.255.255.0 eth1 127.0.0.0 0.0.0.0 255.0.0.0 lo 0.0.0.0 14.80.227.140 0.0.0.0 eth1
```
4. [Suporte seus dados.](#)
5. Depois que o backup termina com sucesso, emita o **comando reload** recarregar o Cisco Unity Express NM.
6. Quando você é alertado satisfazer incorpore o "****" para mudar a configuração de inicialização, incorporem o ***.Isto permite que o Cisco Unity Express entre no modo Boot Loader.
7. Incorpore a **configuração na alerta do loader>** da bota do Mecanismo de serviços.
8. Incorpore estes detalhes para as várias alertas mostradas na configuração output:

```
ServicesEngine boot-loader>config IP Address [14.80.227.141] >14.80.227.141Subnet mask [255.255.255.0] >255.255.255.0TFTP server [14.80.227.128] >14.80.227.128Gateway [14.80.227.140] >14.80.227.140Default Helper-file [cue-installer.2.0.1] >cue-installer.2.0.1Ethernet interface [internal] >internalDefault Boot [disk] >diskDefault bootloader [primary|secondary] [primary] >primaryUpdating flash with bootloader configuration
```
9. O sistema redige a informação no flash, e a alerta do loader> da bota do Mecanismo de serviços aparece outra vez.

Software novo do Cisco Unity Express da carga do instalador

Conclua estes passos:

1. Inscreva o **auxiliar de boot da alerta do loader>** da bota do Mecanismo de serviços.O Cisco Unity Express carreg a imagem do auxiliar do servidor TFTP.O sistema carrega agora o pacote do instalador do servidor TFTP e botas dele.No fim do processo de boot, este menu é apresentado:

```
ServicesEngine boot-loader>config IP Address [14.80.227.141] >14.80.227.141Subnet mask [255.255.255.0] >255.255.255.0TFTP server [14.80.227.128] >14.80.227.128Gateway [14.80.227.140] >14.80.227.140Default Helper-file [cue-installer.2.0.1] >cue-installer.2.0.1Ethernet interface [internal] >internalDefault Boot [disk] >diskDefault bootloader [primary|secondary] [primary] >primaryUpdating flash with bootloader configuration
```
2. Incorpore **1** para instalar o software novo.
3. O nome do pacote, o server URL, e o nome de usuário de FTP/senha são exigidos seguiram por uma confirmação:

```
Package name: cue-vm.2.0.1.pkgServer url: ftp://14.80.227.128/2.0.1Username: jdoePassword: WARNING:: Software installation will clear disk contentsContinue [n]? yDownloading cue-vm.2.0.1.pkgBytes downloaded : 1448Validating package signature ... doneDownloading cue-vm-lang-pack.2.0.1.pkgBytes downloaded : 147456Validating package signature ... done
```

Nota: Nestas saídas de exemplo, o sistema FTP a 14.80.227.128, entra como o usuário "jdoe" com a senha especificada, manobras ao diretório 2.0.1, e recupera o arquivo cue-vm.2.0.1.pkg. Deste mesmo diretório, o cue-vm-lang-pack.2.0.1.pkg do arquivo é recuperado igualmente. Se esta etapa falha por qualquer razão, certifique-se de que estes arquivos ambos existem no trajeto especificado e de que o usuário especificado FTP tem as permissões correta transferir aqueles arquivos.
4. Um menu de idioma é apresentado. Neste exemplo, **4** (inglês dos EUA) são selecionados. Somente uma língua é possível. Depois que a língua está selecionada (notável pelo * ao lado dele), pressione **x** para terminar.

```
Language Selection Menu:# Selected SKU Language Name-----1 FRA CUE Voicemail European French (2.0.1)2 ESP CUE Voicemail European Spanish (2.0.1)3 DEU CUE Voicemail German (2.0.1)4 ENG CUE Voicemail US English (2.0.1)Available commands are:# - enter the number for the language to select oner # - remove the language for given #i # - more information about the language for given #x - Done with language selection> 4Language Selection Menu:# Selected SKU Language Name-----1 FRA CUE Voicemail European French (2.0.1)2 ESP CUE Voicemail European Spanish (2.0.1)3 DEU CUE Voicemail German (2.0.1)4 * ENG CUE Voicemail US English (2.0.1)Available commands are:# - enter the number for the language to select oner # - remove the language for given #i # - more information about the language for given #x - Done with language selection> x
```

Nota: Do mesmos diretório de FTP e trajeto, os arquivos cue-vm-full.2.0.1.prt1 e o cue-vm-en_US-lang-pack.2.0.1.prt1 são transferidos agora. O arquivo do cue-vm-en_US-lang-pack.2.0.1.prt1 é transferido somente se o inglês dos EUA é selecionado nesta etapa. Outras línguas têm blocos diferentes da língua.
5. O sistema termina a instalação, repartições (não pressione a combinação do *** neste tempo), e as corridas do script de instalação do cargo.

```
IMPORTANT::IMPORTANT:: Welcome to Cisco Systems Service Engine IMPORTANT:: post installation configuration tool. IMPORTANT::IMPORTANT:: This is a one time process which will guide IMPORTANT:: you through initial setup of your Service Engine.IMPORTANT:: Once run, this process will have configured IMPORTANT:: the system for your location.IMPORTANT::IMPORTANT:: If you do not wish to continue, the system will be halted IMPORTANT:: so it can be safely removed from the router.IMPORTANT::Do you wish to start configuration now (y,n)? yAre you sure (y,n)? y
```
6. Escolha mesmo se restaurar a configuração existente.Esta não é uma opção se uma configuração nunca salvar no sistema. Na maioria dos casos, quando uma elevação é feita, o objetivo é ter a configuração e os dados o mesmos como era antes da elevação. Neste caso, é levemente mais rápido restaurar a configuração salva. Esta configuração salva é

somente a configuração running (visível do **comando show run**) em um sistema. Não inclui nenhuns cumprimentos, nomes falados, mensagens, e assim por diante. Aqueles ainda têm que ser restaurados. Contudo, contém o servidor DNS, o servidor de NTP, e a informação da zona de hora (fuso horário) que de outra maneira necessitam de ser entrado

```
manualmente.
IMPORTANT:: IMPORTANT:: A Cisco Unity Express configuration has been found in flash.
IMPORTANT:: You can choose to restore this configuration into the IMPORTANT:: current
image.
IMPORTANT:: IMPORTANT:: A stored configuration contains some of the data from a IMPORTANT::
previous installation, but not as much as a backup. For IMPORTANT:: example: voice messages, user
passwords, user PINs, and IMPORTANT:: auto attendant scripts are included in a backup, but
are IMPORTANT:: not saved with the configuration.
IMPORTANT:: IMPORTANT:: If you are recovering from a
disaster and do not have a IMPORTANT:: backup, you can restore the saved
configuration.
IMPORTANT:: IMPORTANT:: If you are going to restore a backup from a previous
IMPORTANT:: installation, you should not restore the saved configuration.
IMPORTANT:: IMPORTANT:: If
you choose not to restore the saved configuration, it IMPORTANT:: will be erased from
flash.
IMPORTANT:: Would you like to restore the saved configuration? (y,n) y Are you sure (y,n)? y
```

7. Se “n” é selecionado na etapa 6, você está alertado para o servidor DNS, o servidor de NTP, e a zona de hora (fuso horário). Uma vez que terminado, o sistema termina o cargo instala começando acima de todos seus aplicativos. Isso pode demorar vários minutos. Na extremidade, o usuário é alertado criar um usuário do administrador - identificação e

```
senha.
Configuring the system. Please wait...Changing owners and file permissions.Change owners and
permissions complete.
INIT: Switching to runlevel: 4
INIT: Sending processes the TERM signal
STARTED: cli_server.sh
STARTED: ntp_startup.sh
STARTED: LDAP_startup.sh
STARTED: superthread_startup.sh
STARTED: SQL_startup.sh
STARTED: HTTP_startup.sh
STARTED: ${ROOT}/usr/wfavid/run
STARTED: probe
STARTED: dnwldr_startup.sh
waiting 160 ...
IMPORTANT:: IMPORTANT:: Administrator Account
Creation
IMPORTANT:: IMPORTANT:: Create an administrator account. With this account, IMPORTANT:: you
can log in to the Cisco Unity Express GUI and IMPORTANT:: run the initialization
wizard.
IMPORTANT:: Enter administrator user ID: (user ID): administrator Enter password for
administrator: (password): Confirm password for administrator by reentering it: (password): cue-
3660-41c>
```

8. **Importante:** Para os sistemas que são integrados com CallManager da Cisco, o sistema tenta agora registrar-se com o CallManager da Cisco. Com Cisco Unity Express 2.0 e mais atrasado, se durante o processo de registro o Cisco Unity Express detecta uma versão de JTAPI a não ser o que está executando atualmente, instala bibliotecas JTAPI compatível e repartições. Por exemplo, o 2.1 da liberação do Cisco Unity Express envia com as bibliotecas JTAPI compatíveis com CallManager da Cisco 4.1. A primeira vez que um sistema do 2.1 do Cisco Unity Express se registra com um CallManager da Cisco a não ser os 4.1 que apoia (como 4.0 ou 3.3), carrega as bibliotecas novas e recarrega-as automaticamente. Se o CallManager da Cisco é promovido de uma versão à outro, a mesma coisa acontece. Isso é normal. Reveja os Release Note para assegurar a compatibilidade apropriada do Cisco Unity Express e do CallManager da Cisco. O Cisco Unity Express 2.0 (por exemplo) não apoia o CallManager da Cisco 4.1. Consequentemente, não trabalha.

9. Inscreva o **comando show software versions** verificar o software do sistema.
- ```
cue-3660-41c>show
software versions
Installed Packages: - Bootloader (Primary) 1.0.17 - Global 2.0.1 - Voice Mail
2.0.1 - Bootloader (Secondary) 2.0.1 - Core 2.0.1 - Installer 2.0.1 - Auto Attendant
2.0.1
Installed Languages: - US English 2.0.1
```
- Nota:** Você não tem que ser referido sobre a diferença nas versões preliminares e secundárias do Boot Loader. Isso é normal.

10. Verifique a licença do software aplicada. Especificamente, o tipo de integração (CallManager da Cisco expresso ou CallManager da Cisco) e o número de portas e de caixas postais.
- ```
cue-3660-41c>show software licenses
Core: - application mode: CCME - total usable
system ports: 4
Voicemail/Auto Attendant: - max system mailbox capacity time: 6000 - max general
delivery mailboxes: 5 - max personal mailboxes: 12
Languages: - max installed languages: 1 - max
enabled languages: 1
cue-3660-41c>
```

11. Se desejado, execute uma [restauração de sistema](#).

Restaure o sistema

Você pode usar o GUI ou o CLI para restaurar o sistema. A documentação do Cisco Unity Express discute este assunto em um detalhe mais adicional. Esta seção particular ilustra um exemplo para usar o CLI. Há algumas considerações na preparação de uma restauração:

- A informação de backup que você quer restaurar deve ser de um sistema do Cisco Unity Express cuja a versão seja inferior ou igual à versão do sistema você quer restaurar. Por exemplo, não tente restaurar um backup para um sistema 2.1.3 a um sistema 2.0.1.
- O sistema suportado deve ter uma licença que seja o mesmo tipo (CallManager ou CallManager expresso) como esse você planeia restaurar.
- O sistema suportado deve ter uma licença com capacidade igual ou inferior como o sistema que você planeia restaurar. Tecnicamente, não há nenhum problema que restaure a um sistema com uma licença menor. Contudo, a restauração falha se o backup tem mais caixas postais ou consome mais armazenamento do correio de voz do que o sistema novo pode apoiar.
- O sistema suportado deve ter a mesma língua que o sistema você planeia restaurar. Veja a seção das [perguntas mais frequentes](#) para mais informação.

Termine estas etapas para restaurar o sistema:

1. Tome o sistema autónomo. Se você não restaurou a configuração precedente (ou algo mudada) então você precisa possivelmente de mudar a informação do servidor de backup. Depois que a restauração, o Cisco Unity Express deve ser recarregada para carregar a configuração restaurada. Por exemplo:

```
cue-3660-41c>offline!!!WARNING!!!: Putting the system
offline will terminate all active calls.Do you wish to continue[n]? : y
cue-3660-41c(offline)>
restore id 1 category all Restore progress: 417227 bytesRestore Complete.Check Restore history for
detailed information.cue-3660-41c(offline)>show backup history #Start OperationCategory:
Configuration Backup Server: ftp://172.18.106.10/cue/41c Operation: Restore Backupid: 1
Restoreid: 1 Date: Mon Jan 10 15:01:02 EST 2005 Result: Success Reason:
#End Operation#Start OperationCategory: Data Backup Server: ftp://172.18.106.10/cue/41c
Operation: Restore Backupid: 1 Restoreid: 1 Date: Mon Jan 10 15:01:04 EST
2005 Result: Success Reason: #End Operation
```
2. Recarregue o Cisco Unity Express após a restauração a fim carregar a configuração restaurada.

```
cue-3660-41c(offline)>reloadcue-3660-41c(offline)> MONITOR SHUTDOWN...
```

Nota: A restauração real ID (1 neste exemplo) é específica a seu grupo do backup. Examine o arquivo de history.log para obter o ID o mais recente. Consulte [para executar alternativo e a restauração do Cisco Unity Express com o servidor FTP de Microsoft](#) para obter mais informações sobre de alternativo e da restauração. Você pode igualmente referir os guias alternativos e da restauração na documentação regular, tal como a [suportação e a restauração de dados](#).
3. Aponte seu navegador da Web a [http:// < ao endereço IP de Um ou Mais Servidores Cisco ICM NT do CUE>/a](http://< ao endereço IP de Um ou Mais Servidores Cisco ICM NT do CUE>/a) fim registrar no página da web do Cisco Unity Express. Entre com a conta de administrador. Se uma restauração foi feita previamente, você não precisa de mudar nenhuma informação. Contudo, pede que você torne a colocar em funcionamento o wizard de instalação. Na extremidade do assistente, você é registrado para fora.

Perguntas mais frequentes

[Eu tenho um sistema em funcionamento e eu quero mudar a língua \(ao salvar](#)

todos os dados no sistema). Que procedimento eu preciso de seguir?

Oficialmente, este processo não foi considerado. Contudo pode ser feito com uma certa quantidade de planejar adiantado. O problema é que todos os usuários, os prompts de áudio, os disparadores, assim como algumas etapas do script personalizado puderam ter uma língua definida a não ser o padrão de sistema (esse que é carregado). Se aqueles artigos não são segurados corretamente, há não audio depois que você registra no correio de voz e outras edições podem resultar.

Primeiramente, do CLI, emita o **comando show users** obter uma lista de usuários. Emita então o **comando show user detail username userid** a fim atravessar cada um. Para a língua, certifique-se que o **padrão no sistema** está especificado. Na maioria de versões, você pode igualmente emitir o **sysdb /sw/local/users** do comando **show | preferredLanguage inc**. Isto outputs uma lista de todos os usuários com sua língua. Se o campo está vazio, a seguir usa a língua Padrão do sistema. Por exemplo:

```
cue-3745-44a>show sysdb /sw/local/users | include
preferredLanguageAdministrator/Language/preferredLanguageckent/Language/preferredLanguagegpburdell/Langua
ge/preferredLanguage en_US
```

Nestas saídas de exemplo, o `gpburdell` `userid` tem a língua do `en_US` configurada (`ckent` e `administrador` não tenha uma língua especificada e conseqüentemente para usar a língua Padrão do sistema). Isto significa que se o sistema está mudado a qualquer coisa a não ser o inglês dos EUA (`en_US`), a seguir este usuário não trabalha corretamente. Por exemplo, quando este os log de usuário no correio de voz, depois que autenticam, lá forem mais audio. A fim corrigir isto, cada usuário que tem uma língua do grupo deve tê-la removido. Para estas saídas de exemplo você não configura **nenhum en_US da língua do gpburdell do usuário**.

Nota: Isto é feito do modo de comando, não modo de configuração do CLI.

Em seguida, emita o **comando show ccn prompts** obter uma lista de todos os prompts de áudio. Cada uma daquelas deve ser suportada manualmente. Você pode um ou outro início de uma sessão através do GUI e da transferência cada um individualmente, ou para usar os **mypass da senha username userid da alerta myprompt.wav URL ftp://1.2.3.4/myprompt.wav da cópia do ccn comande** para copiar cada arquivo a um servidor FTP. Se esta etapa não é executada, as alertas desaparecem e não podem ser restauradas através do procedimento de restauração regular. Quando o sistema re-é inicializado com a língua nova, as alertas podem ser transferidas arquivos pela rede através do GUI ou através do CLI outra vez.

Certifique-se de todos os disparadores ter o local Padrão do sistema. Emita o **comando show ccn trigger** do CLI. Se um é ajustado para qualquer coisa a não ser o padrão no sistema, incorpore o modo de configuração e remova esse lugar do disparador.

Finalmente, se há um atendimento automático feito sob encomenda no uso, cada etapa deve ser examinada para todas as possíveis dependências de linguagem. A maioria de etapas não têm esta. Contudo, algumas etapas tais como aquelas que geram alertas, permitem que a língua seja especificada. Isto não é muito comum. Mas desde que o Cisco Unity Express atualmente não apoia mais de uma língua no sistema, todos os scripts personalizados devem ser suportados separadamente. Similar a como as alertas foram transferidas através do GUI, os scripts podem ser transferidos do menu do **correio de voz > dos scripts** no GUI. Estes precisam de ser transferidos arquivos pela rede deste mesmo lugar depois que você muda a língua.

Uma vez que estas etapas foram terminadas, você pode executar uma instalação regular usando o método limpo ou o método do auxiliar de boot. Continuam então com a restauração e a re-

transferência de arquivo pela rede toda a alerta e arquivos de script.

Se você tem executado já um backup, software novo carregado (com uma língua diferente), e tem restaurado a configuração antiga e os dados, a seguir verificação para ver se algum usuários tem uma língua configurada a não ser o padrão no sistema. Emita o **comando show users detail** ou o **sysdb /sw/local/users da mostra** | comando do **preferredLanguage inc** a fim realizar isto. Todos os usuários que tiverem uma língua configuraram que não combinasse a língua instalada devem ser mudados. Todos os scripts personalizados e alertas foram removidos. Aqueles todos têm que manualmente ser transferidos arquivos pela rede ao sistema e ser configurados.

Em seguida, teste os atendimentos automáticos e algumas caixas do correio de voz. Certifique-se de que você pode ouvir o cumprimento do sistema (“você não tem nenhuma mensagem nova”, e assim por diante) quando você registrar em uma caixa de correio de correio de voz. Os atendimentos automáticos devem igualmente ser verificados para certificar-se de todas as alertas ter sido transferido arquivos pela rede corretamente.

[Eu preciso de instalar um arquivo de licença novo para a capacidade promovida. Que procedimento devo eu usar?](#)

Com a suposição que você executa a versão 2.0 ou mais recente do Cisco Unity Express, você precisa de usar o método da instalação limpa. Recorde obter um backup antes que você faça esta mudança. Siga as [instruções de instalação limpas](#) com exceção você emitirá o **comando software install clean <licensefilename>** (não o nome do pacote do correio de voz do Cisco Unity Express). O arquivo de licença precisa de ser do mesmo tipo (CallManager ou CallManager expresso) e deve ser da mesma versão do Cisco Unity Express que é executado atualmente. O **comando show software version** verifica este. Igualmente precisa de ser não menor do que esse instalado atualmente. O **comando show software license** verifica este. Você é pedido para confirmar o que você está a ponto de fazer, a seguir instala o arquivo. Quando terminado, emita o **comando reload** assim que o sistema pode carreg com a licença nova. Quando terminado, emita um **comando show software license** verificar a mudança. Você pôde igualmente precisar de reconfigurar os padrões da caixa postal para esclarecer o número adicional de apoio da caixa postal. Por exemplo, se você instalou inicialmente o sistema com uma licença 12-user, a seguir o tamanho da caixa de correio de correio de voz do padrão torna-se muito grande. (O sistema toma a quantidade de armazenamento do correio de voz e se divide pelo número máximo de grupo e de caixas de correio pessoal para calcular o tamanho da caixa postal do padrão). Se o sistema está promovido para apoiar caixas postais adicionais mas a quantidade de armazenamento do correio de voz permanece a mesma, a seguir o sistema não o permite adiciona anymore caixas postais uma vez que o limite total do correio de voz é alcançado. (Quando uma caixa postal nova for criada, a quantidade do armazenamento do padrão é cinzelada para fora deste espaço de armazenamento máximo da caixa postal na altura da criação). Consequentemente, as caixas postais tipicamente existentes puderam precisar de ser reduzido e/ou o tamanho da caixa postal do padrão (de ser usado para caixas postais novas) mudado. Os **comandos show voicemail limits, show voicemail usage, e show voicemail mailboxes** são úteis para fazer estas decisões.

[Eu preciso de mudar o tipo de licença de um CallManager/CallManager expresso a um CallManager licença expressa/CallManager e salvar todos os dados. Como posso fazer isso?](#)


Oficialmente, isto não é apoiado atualmente.

[Ao tentar promover a SUGESTÃO, este Mensagem de Erro é recebido: “ERRO:](#)

Elevação do [Global manifest] do subsistema de [2.3.3] a [2.3.4] não permitido.” Como resolvo esse problema?

Se você recebe este erro ao usar o método de upgrade, recomenda-se usar o método [limpo do método de instalação](#) para evitar este erro.

Informações Relacionadas

- [Suporte à Tecnologia de Voz](#)
- [Suporte ao Produto de Voz e Comunicações Unificadas](#)
- [Troubleshooting da Telefonia IP Cisco](#) 
- [Suporte Técnico e Documentação - Cisco Systems](#)