

Execute alternativo e a restauração do Cisco Unity Express com o servidor FTP de Microsoft

Índice

[Introdução](#)

[Pré-requisitos](#)

[Requisitos](#)

[Componentes Utilizados](#)

[Convenções](#)

[Configurar](#)

[Configurações de backup](#)

[Configurações da restauração](#)

[Verificar](#)

[Troubleshooting](#)

[Procedimento de Troubleshooting](#)

[Informações Relacionadas](#)

[Introdução](#)

Este documento fornece configurações de amostra para que como execute operações alternativas e da restauração com o sistema e os arquivos de dados do Cisco Unity Express, a e do servidor FTP de Microsoft.

[Pré-requisitos](#)

[Requisitos](#)

Antes que você tente esta configuração, certifique-se de que você cumpre estas exigências:

- O serviço de publicação FTP é enfiado no servidor FTP de Microsoft
- Conectividade IP ao módulo do Cisco Unity Express do servidor FTP de Microsoft
- Leia e escreva direitos ao diretório de FTP no servidor FTP de Microsoft

[Componentes Utilizados](#)

As informações neste documento são baseadas nestas versões de software e hardware:

- Servidor FTP do Microsoft Windows 2000
- Cisco Unity Express versão 1.1.1

As informações neste documento foram criadas a partir de dispositivos em um ambiente de

laboratório específico. Todos os dispositivos utilizados neste documento foram iniciados com uma configuração (padrão) inicial. Se a sua rede estiver ativa, certifique-se de que entende o impacto potencial de qualquer comando.

Convenções

Para obter mais informações sobre convenções de documento, consulte as [Convenções de dicas técnicas Cisco](#).

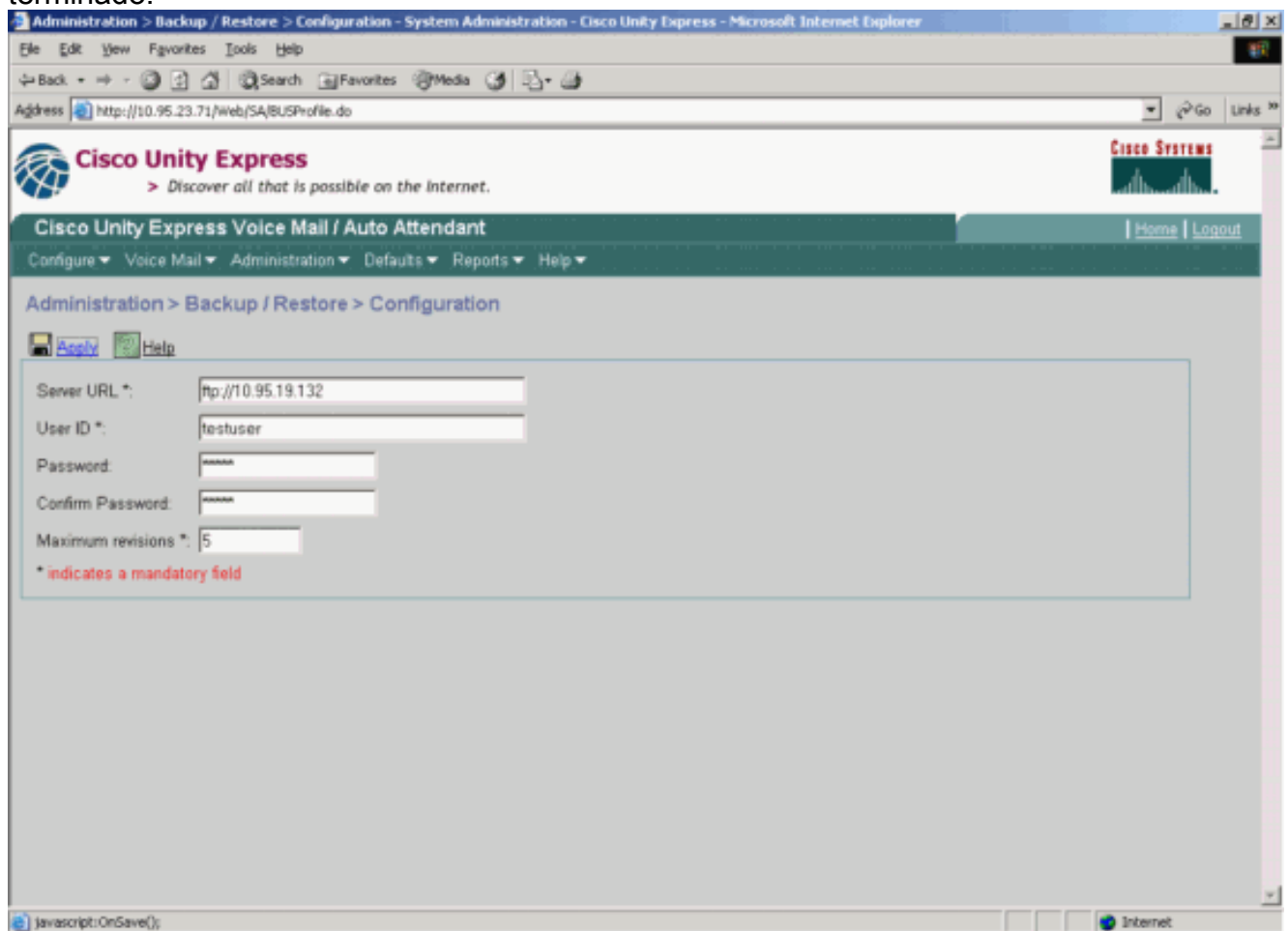
Configurar

Nesta seção, você encontrará informações para configurar os recursos descritos neste documento.

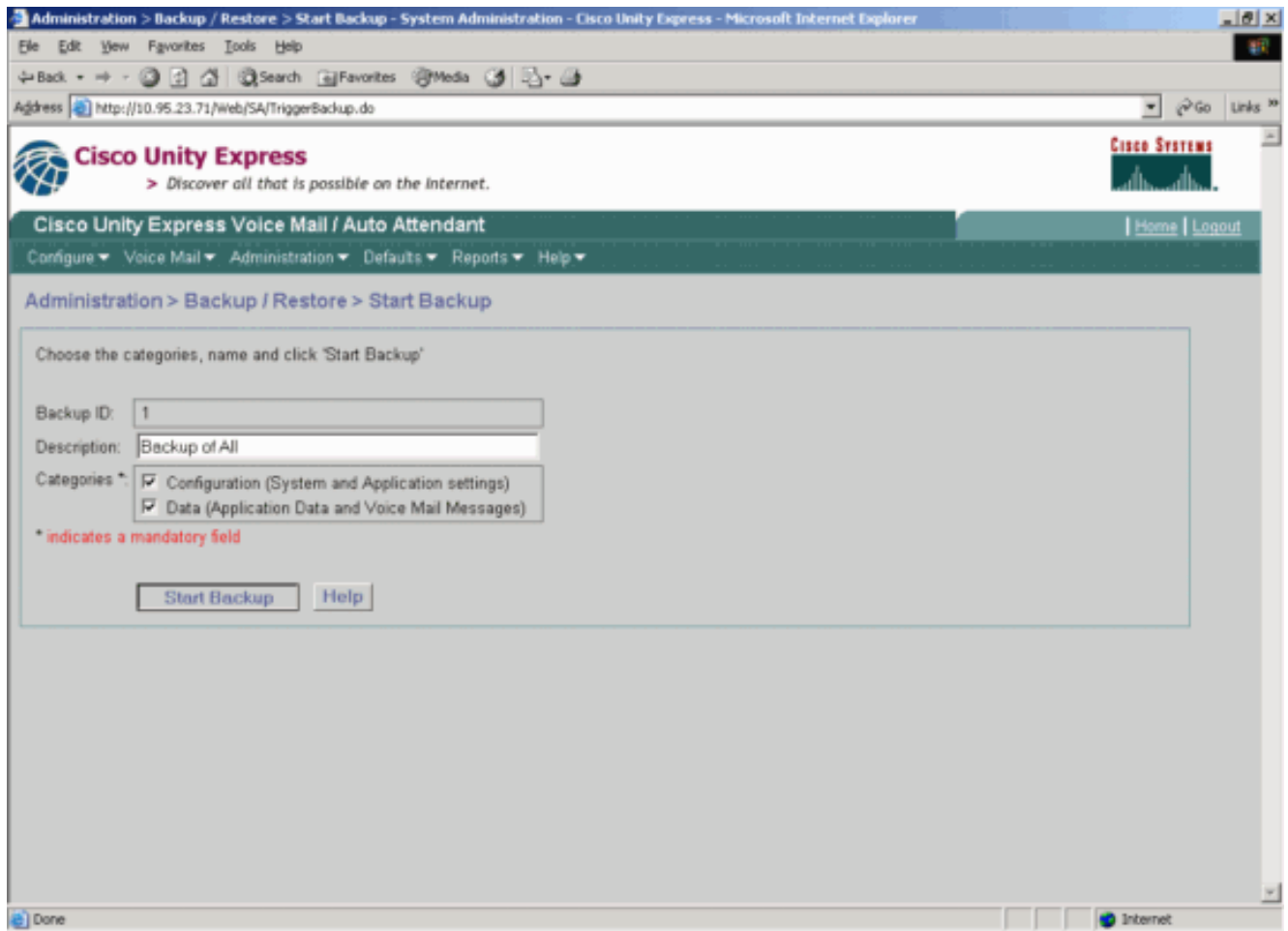
Configurações de backup

Siga as instruções fornecidas aqui para executar as operações de backup:

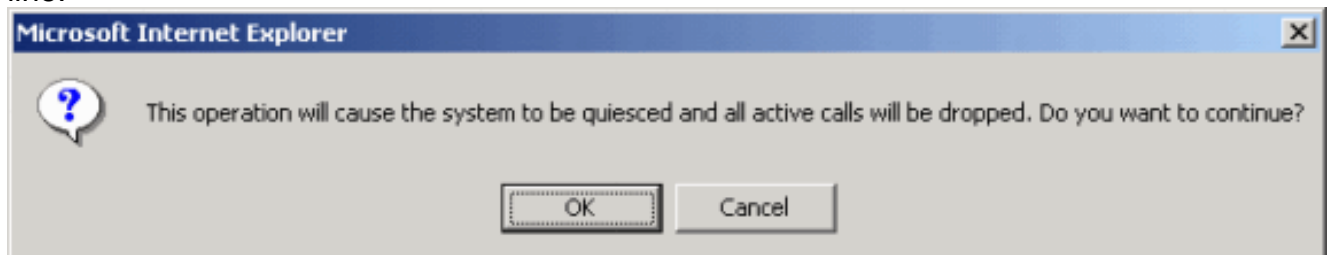
1. Selecione a **administração > o backup/restauração > a configuração**, e especifique a URL do servidor FTP de Microsoft onde os arquivos são armazenados. O clique **aplica-se** quando terminado.

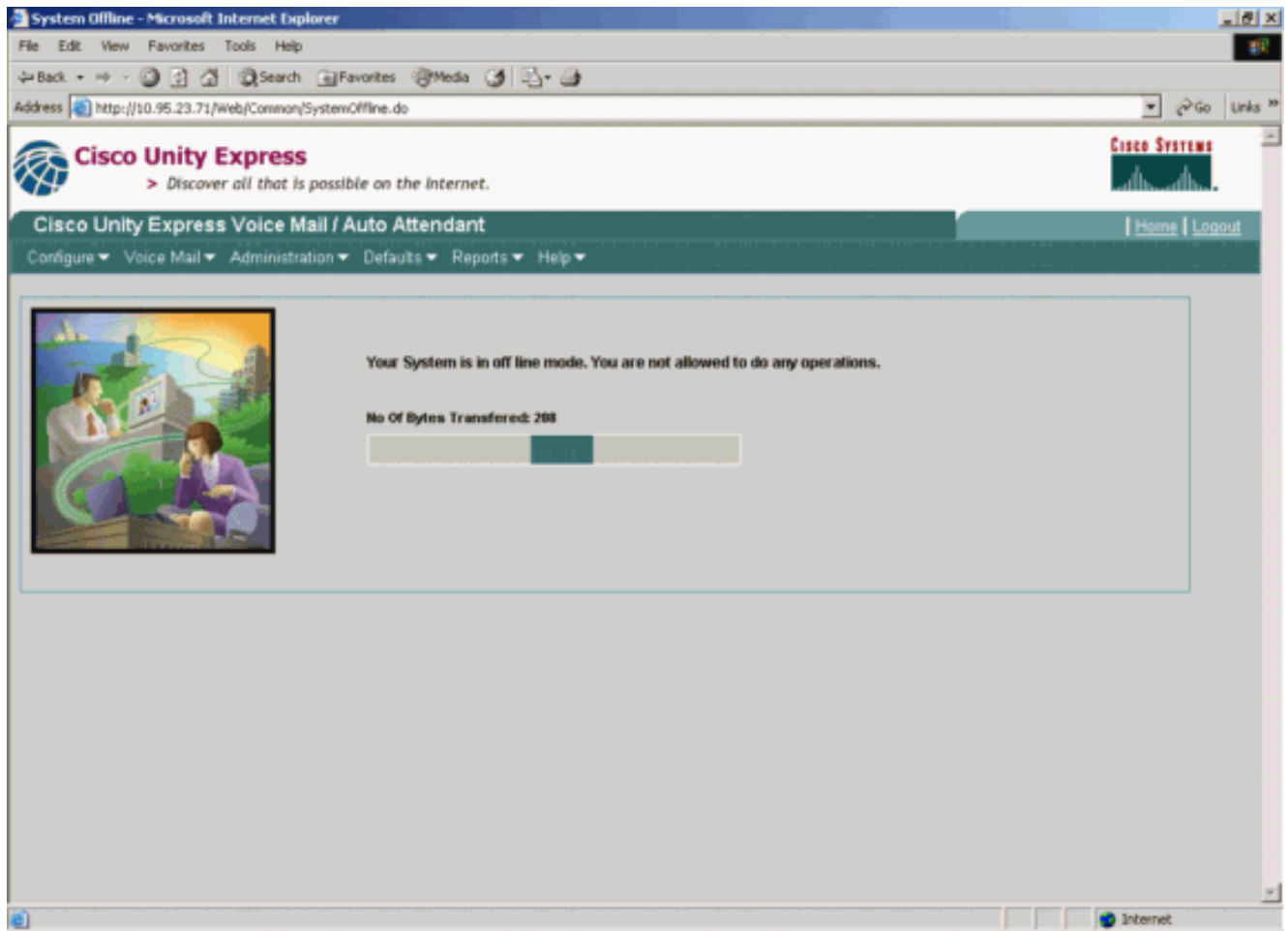


2. Verifique o tipo de categorias de dados a alternativo e à restauração. Clique o **backup do começo**. **Note:** Cisco recomenda-o suportar sua configuração e suas categorias de dados.

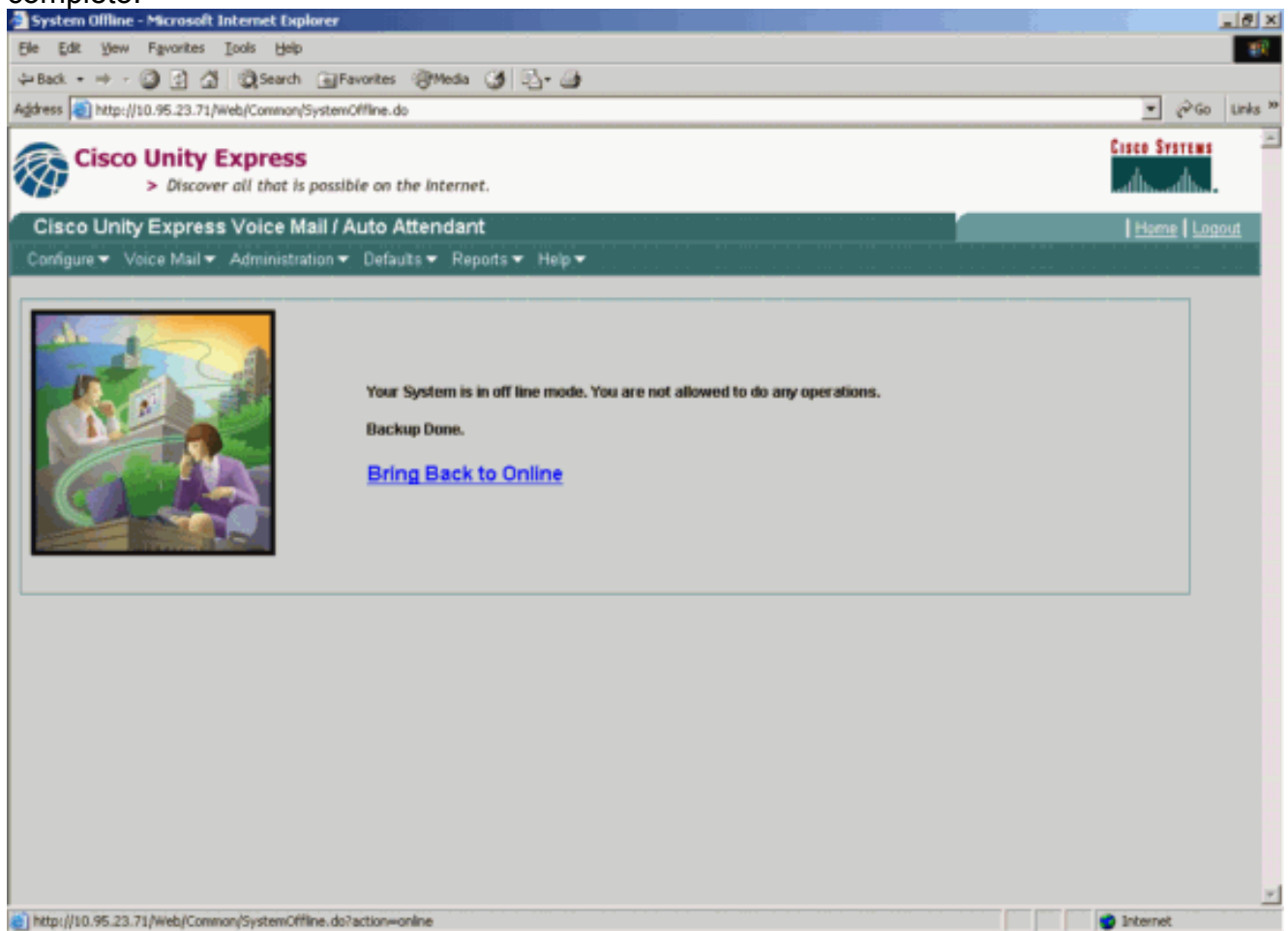


3. APROVAÇÃO do clique para incorporar o modo off-line.





4. Clique o hiperlink **trazem de volta ao Online** depois que o backup está completo.

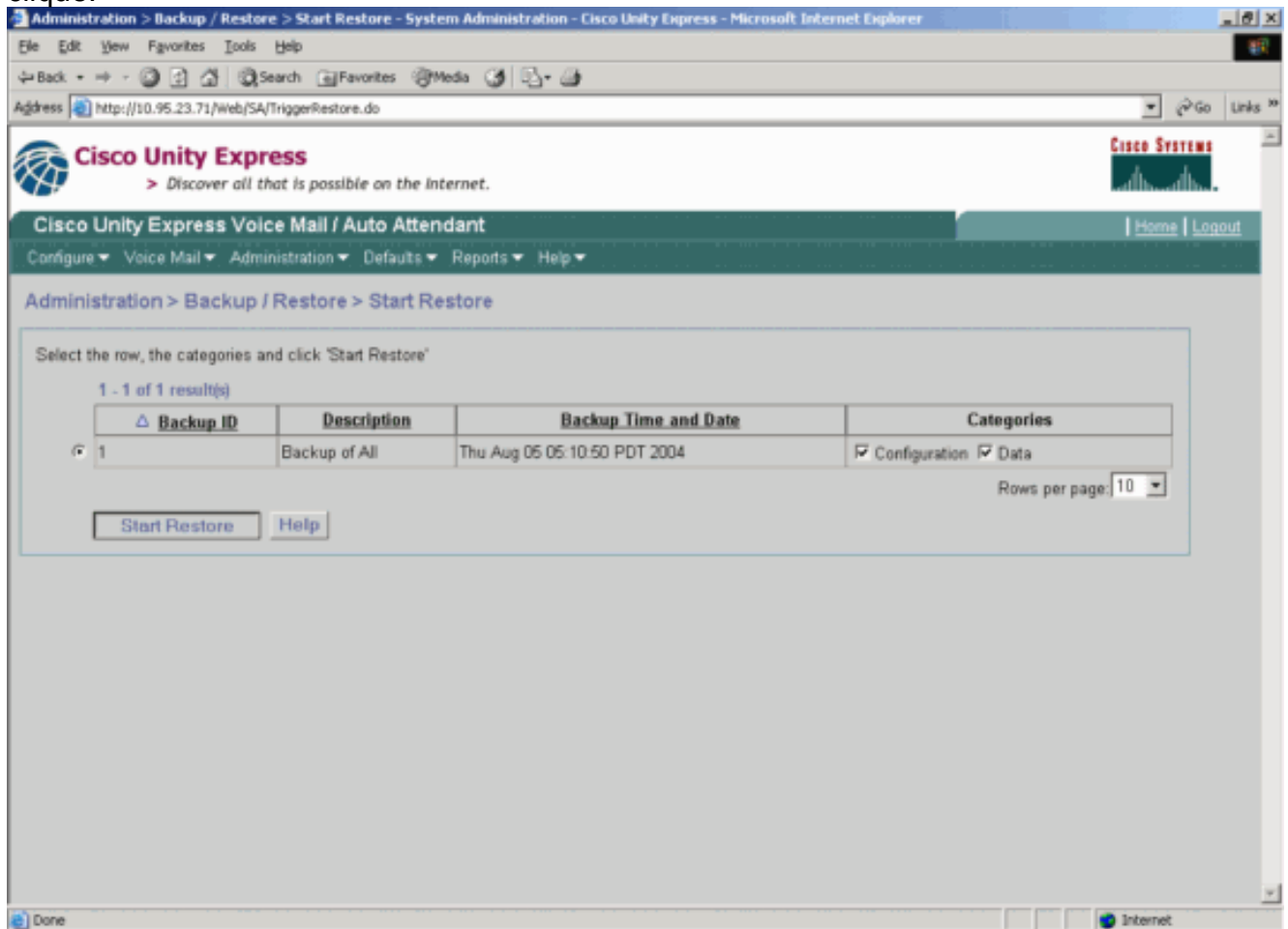


Restaurar configurações

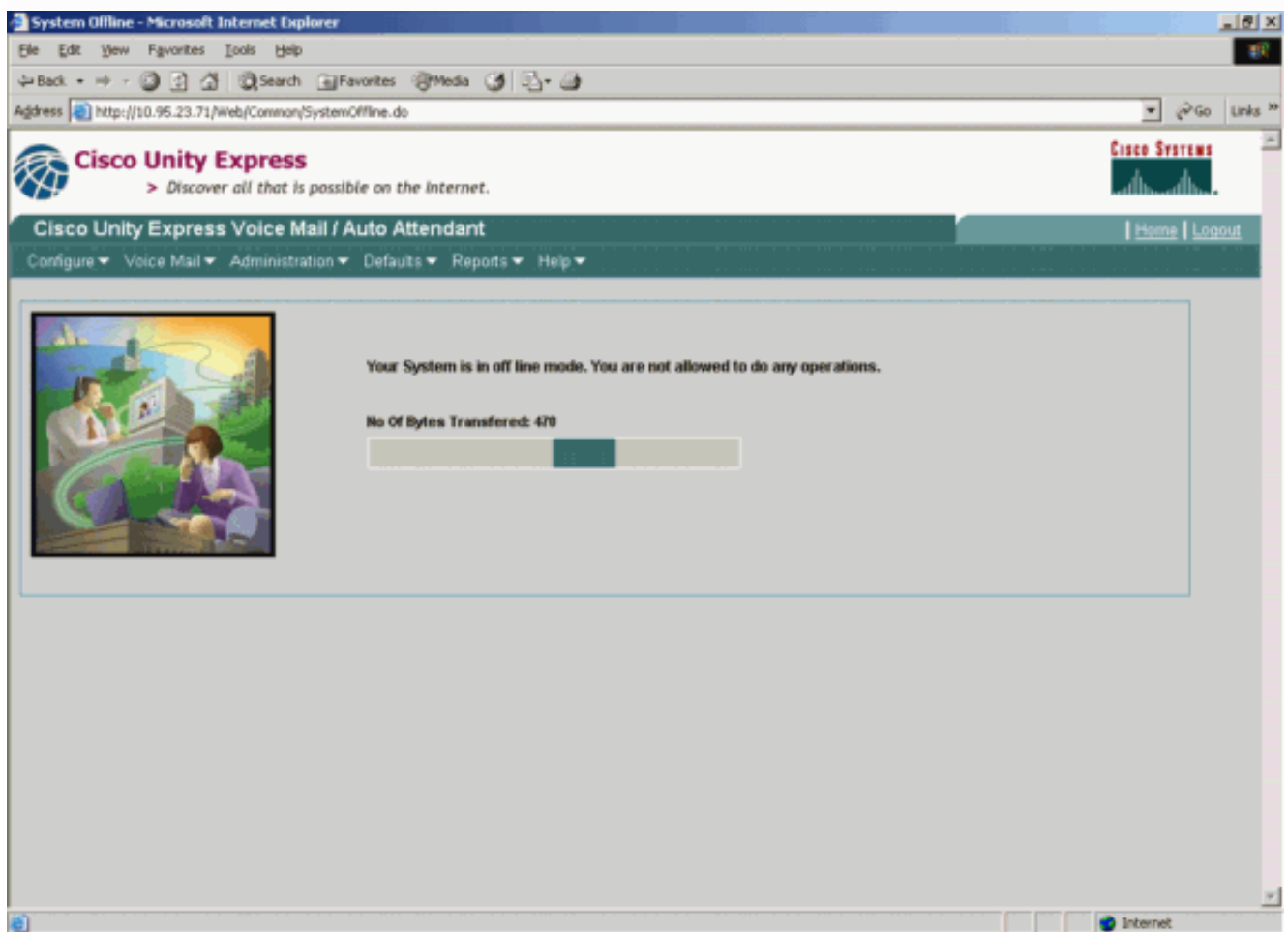
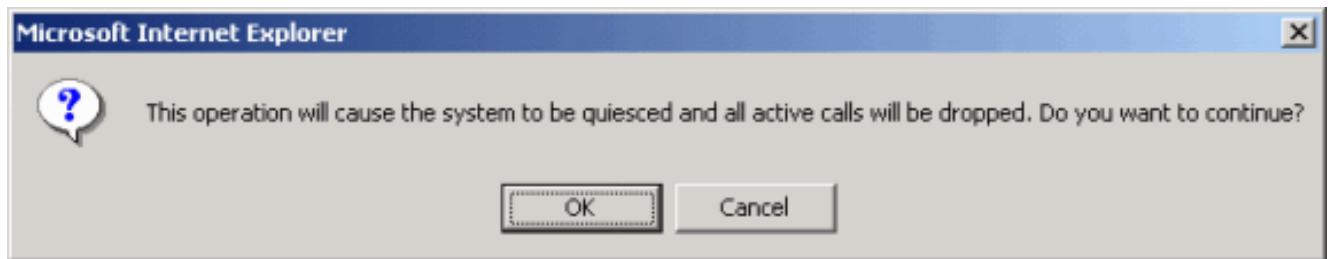
Siga as instruções fornecidas aqui para executar as operações da restauração:

Note: O processo da restauração deve ocorrer em um cartão recentemente criar nova imagem. Você não pode restaurar a um sistema que tenha menos licenças do que você teve previamente. Você igualmente não pode restaurar a um sistema com uma licença diferente, por exemplo, um CiscoCallManager contra a licença de CiscoCallManagerExpress — a licença não é suportada de todo.

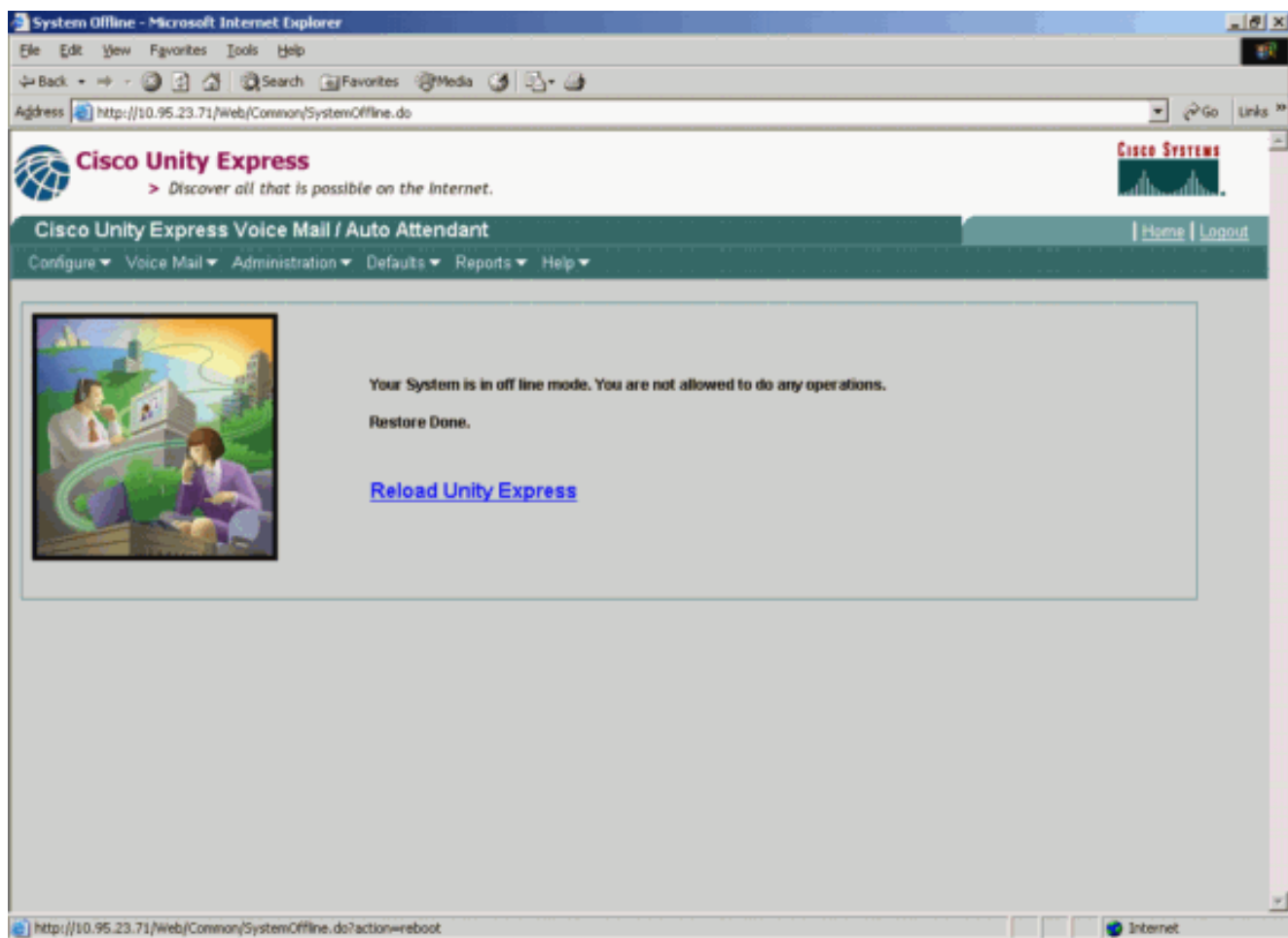
1. A **administração > backup/restauração > restauração** seletos do **começo**. Especifique as categorias que você quer restaurar, e a **restauração do começo** do clique.



2. Clique a **APROVAÇÃO** para incorporar o modo off-line.



3. Depois que a restauração é terminada, clique o **Unity do Reload expresso** para que a configuração restaurada tome o efeito a fim trazer em linha seu sistema.



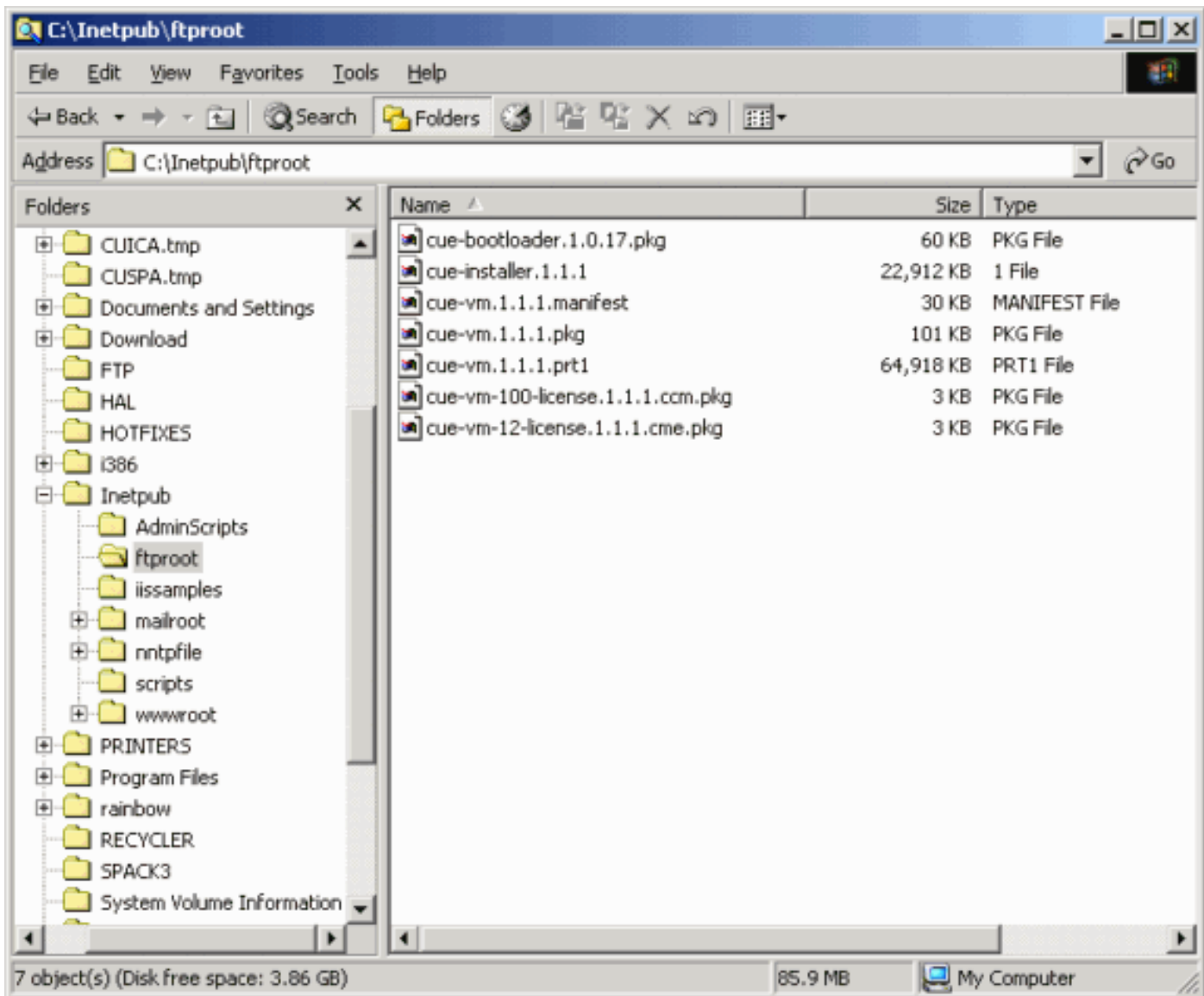
Verificar

Esta seção fornece a informação que você pode se usar para confirmar se sua configuração funciona corretamente.

A [Output Interpreter Tool](#) ([somente clientes registrados](#)) oferece suporte a determinados comandos show, o que permite exibir uma análise da saída do comando show.

Siga estas etapas para verificar que você terminou o alternativo e a restauração das configurações corretamente:

Verifique que os dobradores data_1 e configuration_1 estão presente e contêm os índices alternativos.



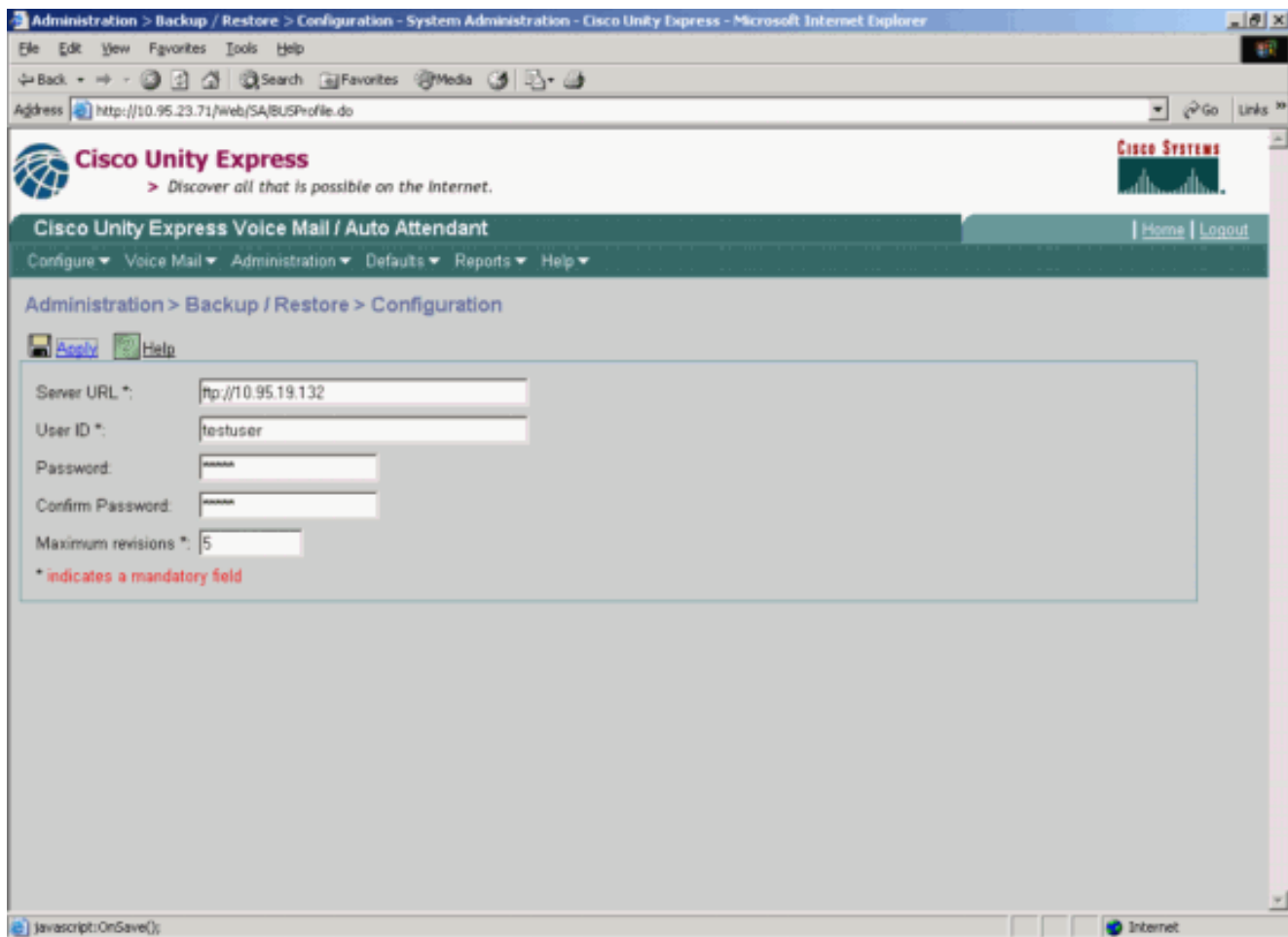
[Troubleshooting](#)

Esta seção fornece informações que podem ser usadas para o troubleshooting da sua configuração.

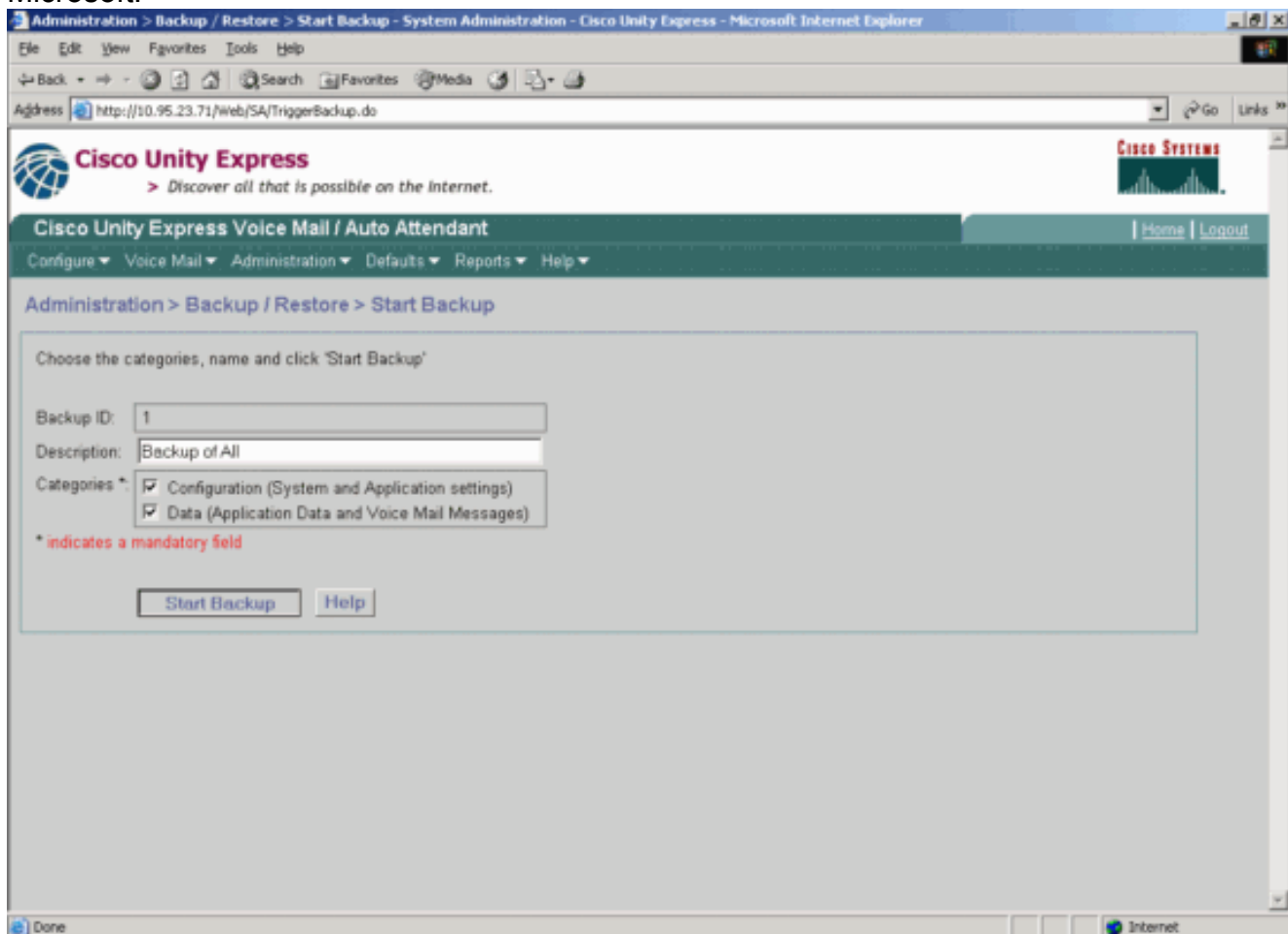
[Procedimento de Troubleshooting](#)

Siga estas instruções para fazer troubleshooting com sua configuração.

1. Verifique a conectividade IP entre o servidor FTP de Microsoft e o Cisco Unity Express.



2. Verifique que a conta de usuário de Microsoft Windows tem o acesso de leitura e gravação apropriado ao diretório do local do servidor FTP de Microsoft.



3. Verifique que o serviço de publicação FTP está enfiado no servidor FTP de Microsoft.
4. Veja o arquivo de history.log no servidor FTP de Microsoft para determinar porque transferência por FTP falhou.

[Informações Relacionadas](#)

- [Guias de Administração do Cisco Unity Express](#)
- [Guia da Segurança do Cisco Unity Express aos melhores prática](#)
- [Suporte à Tecnologia de Voz](#)
- [Suporte ao Produto de Voz e Comunicações Unificadas](#)
- [Troubleshooting da Telefonia IP Cisco](#)
- [Suporte Técnico - Cisco Systems](#)