

Como parar e iniciar serviços de ICM utilizando o gerenciador do Windows NT Server local e remotamente

Índice

[Introdução](#)

[Pré-requisitos](#)

[Requisitos](#)

[Componentes Utilizados](#)

[Convenções](#)

[Informações de Apoio](#)

[Gerente de servidor de acesso](#)

[Selecione serviços em um computador remoto](#)

[Examine, enfie, e pare serviços](#)

[Conclusão](#)

[Informações Relacionadas](#)

[Introdução](#)

Este original descreve como localmente e remotamente serviços da parada e do começo com um server de Microsoft Windows NT4.0.

[Pré-requisitos](#)

[Requisitos](#)

Cisco recomenda-o tem o conhecimento deste assunto:

- A administração de servidor do Windows NT

[Componentes Utilizados](#)

As informações neste documento são baseadas nestas versões de software e hardware:

- Alguma versão do Windows NT
- Alguma versão de Cisco Intelligent Contact Management (ICM) essas corridas no Windows NT

As informações neste documento foram criadas a partir de dispositivos em um ambiente de laboratório específico. Todos os dispositivos utilizados neste documento foram iniciados com uma configuração (padrão) inicial. Se a sua rede estiver ativa, certifique-se de que entende o impacto

potencial de qualquer comando.

Convenções

Consulte as [Convenções de Dicas Técnicas da Cisco](#) para obter mais informações sobre convenções de documentos.

Informações de Apoio

Se você sabe parar e enfiar serviços com uso do gerenciador do servidor da ferramenta administrativa do Windows NT 4.0, você pode executar estas tarefas localmente e remotamente em todo o server ou estação de trabalho de Windows NT no domínio:

- Examine serviços ICM
- Enfie serviços ICM
- Pare serviços ICM

Isto é útil quando você não pode alcançar uma estação de trabalho ou um server do Windows NT com o uso do pcAnywhere do telnet ou do Symantec.

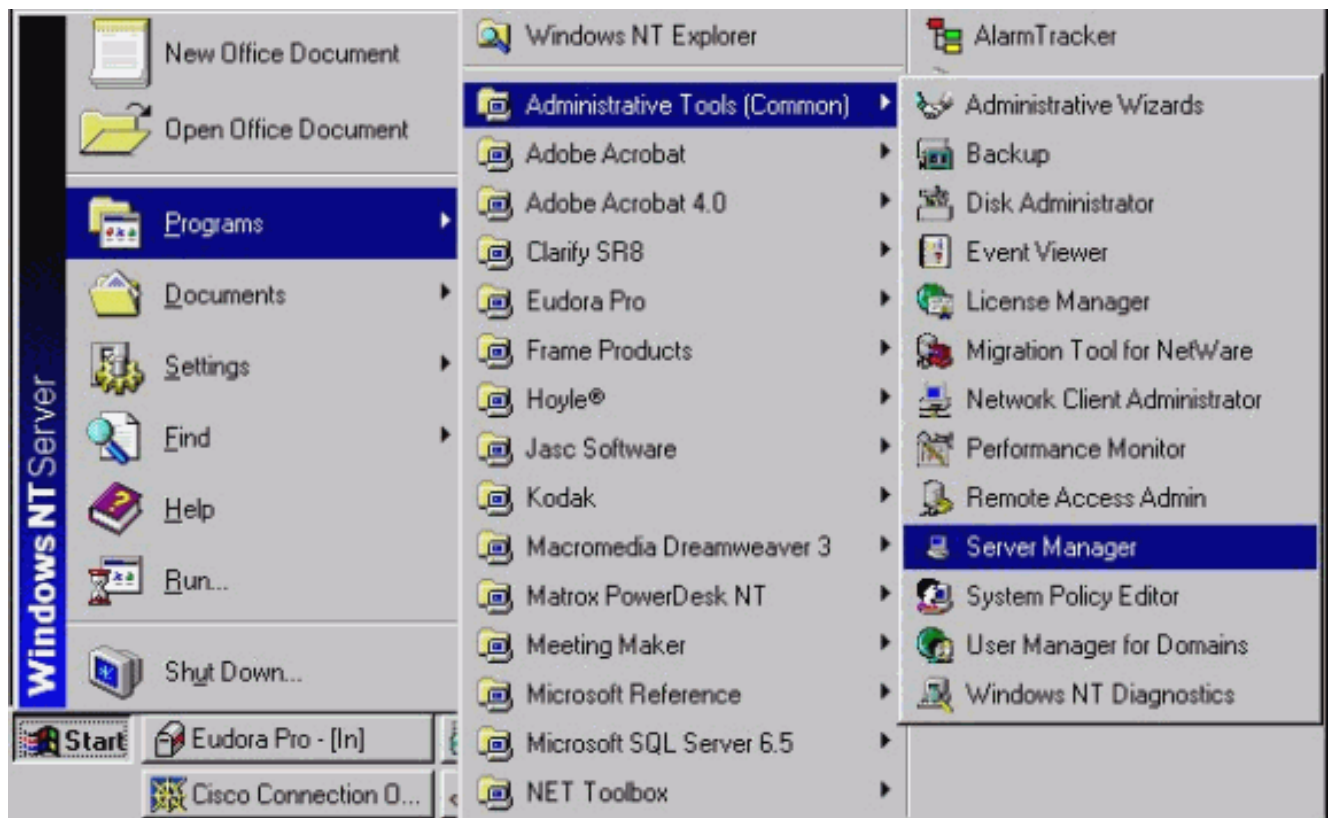
Com o uso do gerenciador do servidor, você pode selecionar o local e/ou o computador remoto e começar todo o ICM ou serviço do Windows NT. Os exemplos destes serviços incluem o Roteador de Chamada, o registador, o Admin Workstation do distribuidor (AW), ou o Ataman Telnet.

Nota: Você deve usar o gerenciador do servidor a fim parar e enfiar serviços em um AW limitado. Esta exigência é porque o controle de serviço ICM não é uma característica empacotada para um AW limitado.

Gerente de servidor de acesso

Termine estas etapas a fim alcançar o controle de serviço ICM:

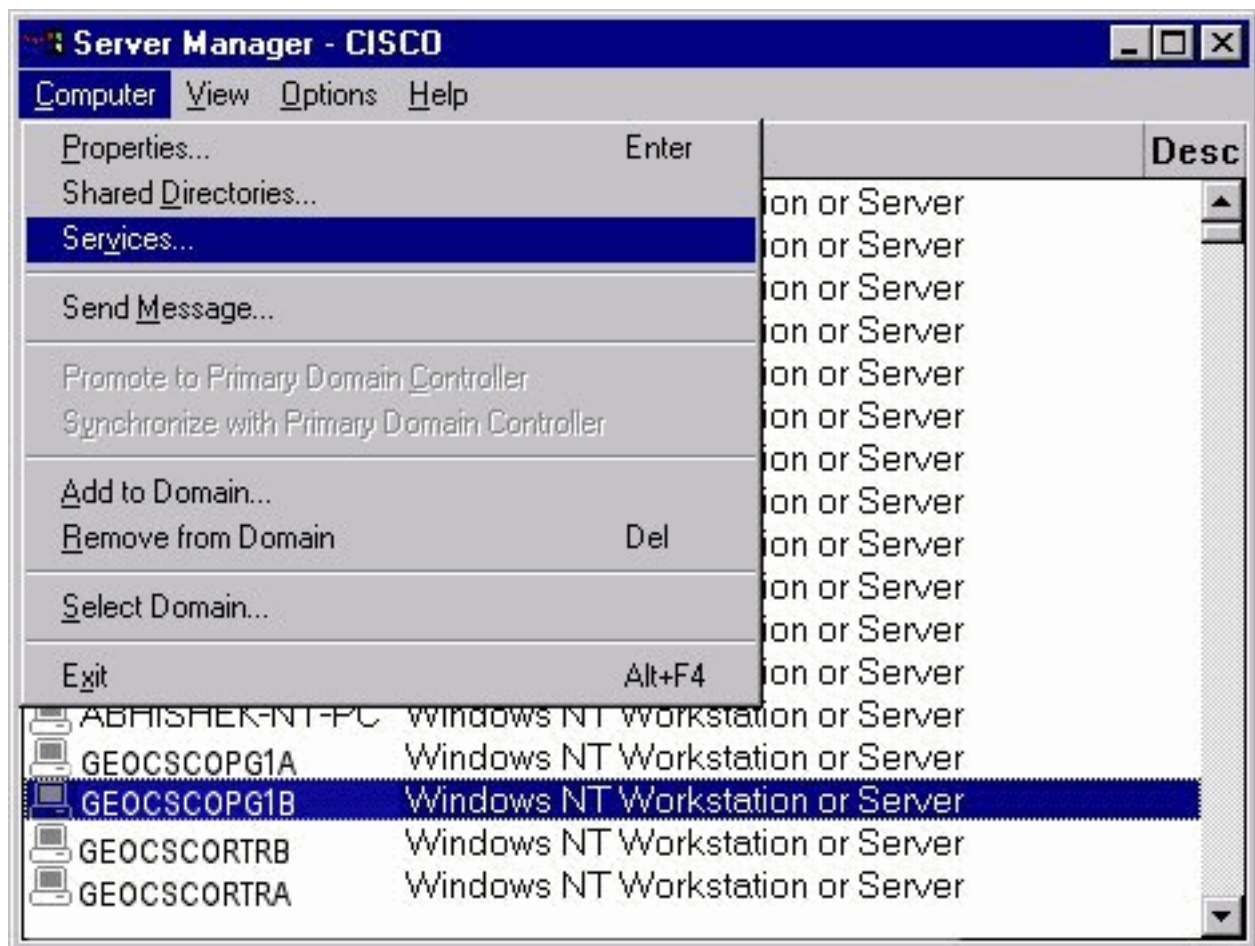
1. Da barra de tarefas, clique o **começo**.
2. Escolha **programas > ferramentas administrativas > gerenciador do servidor**.



Selecione serviços em um computador remoto

Termine estas etapas depois que você está no gerenciador do servidor:

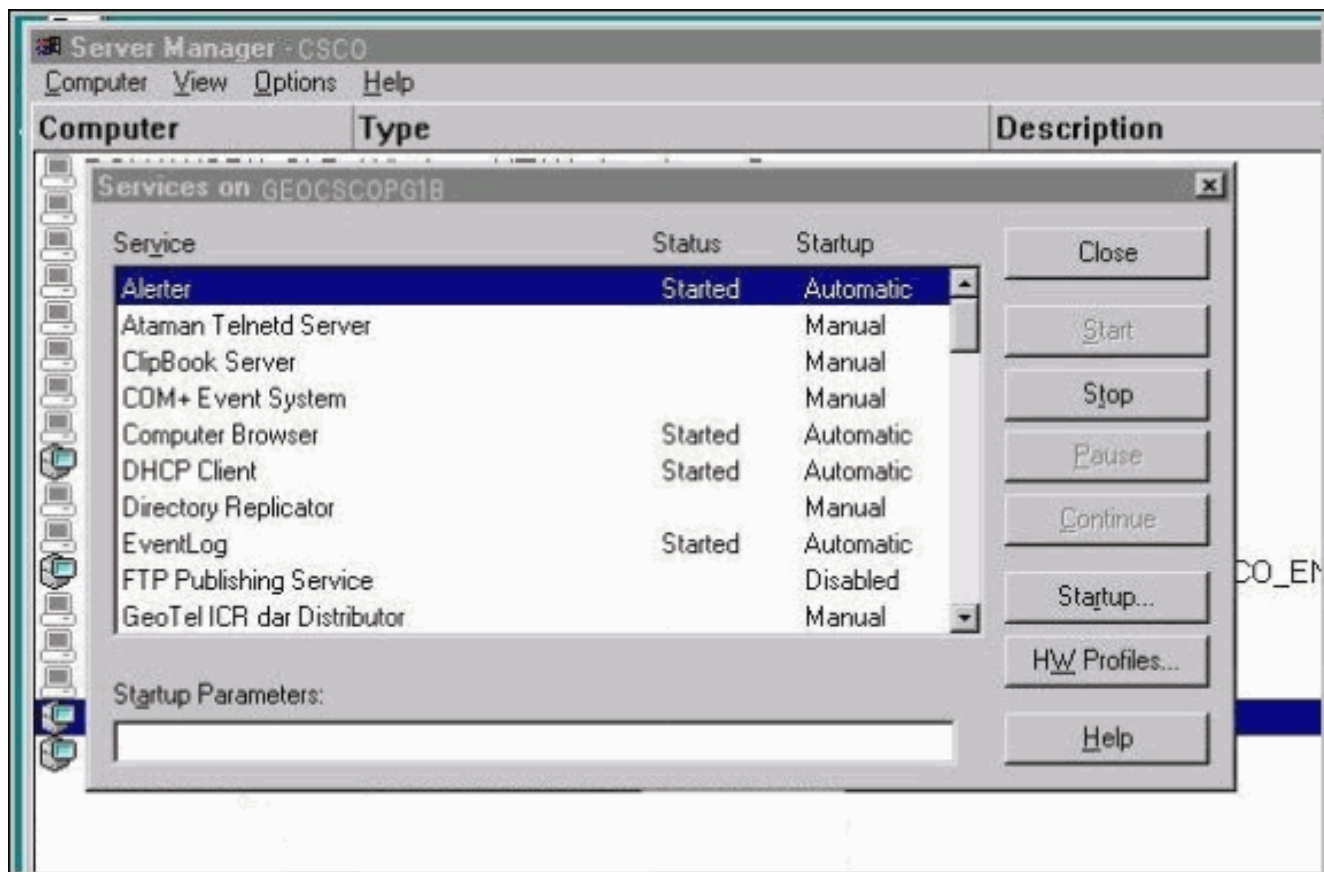
1. Selecione o nome de computador.
2. Vá à barra de menus e escolha o > **serviços do computador....**



Examinam, enfiar, e param serviços

Termine estas etapas a fim examinar, enfiar, e parar os serviços:

1. Selecione o serviço que você deseja começar ou parar.
2. Clique em Start para iniciar o dispositivo.
3. Clique em Stop a fim de parar o serviço.



Conclusão

Neste momento, você pode começar e parar todo o serviço para qualquer computador dentro do domínio de Windows NT. Da importância para pesquisar defeitos sistemas ICM seja remotamente o serviço do servidor ataman telnetd e o serviço do servidor de host pcAnywhere. Estes serviços permitem que você estabeleça uma sessão de Telnet ou comece uma sessão de cliente remoto no computador.

Informações Relacionadas

- [Suporte Técnico e Documentação - Cisco Systems](#)