

# Dados do extrato XML com a etapa dos dados do original do extrato XML

## Índice

[Introdução](#)

[Pré-requisitos](#)

[Requisitos](#)

[Componentes Utilizados](#)

[Convenções](#)

[Background](#)

[Solução](#)

[Informações Relacionadas](#)

## [Introdução](#)

Este original descreve como definir um nome variável no trajeto XML para extrair dados XML com a etapa dos **dados do original do extrato XML em um ambiente expresso** do Centro de Contato de IP (IPCC).

## [Pré-requisitos](#)

### [Requisitos](#)

Os leitores deste documento devem estar cientes destes tópicos:

- Cisco Customer Response Solutions (CRS)
- Editor do Cisco CRS

### [Componentes Utilizados](#)

As informações neste documento são baseadas nestas versões de software e hardware:

- Cisco CRS versão 3.x e posterior

As informações neste documento foram criadas a partir de dispositivos em um ambiente de laboratório específico. Todos os dispositivos utilizados neste documento foram iniciados com uma configuração (padrão) inicial. Se a sua rede estiver ativa, certifique-se de que entende o impacto potencial de qualquer comando.

### [Convenções](#)

Consulte as [Convenções de Dicas Técnicas da Cisco](#) para obter mais informações sobre

convenções de documentos.

## Background

Use a etapa dos **dados do original do extrato XML** após a etapa do **original da criação XML** para encontrar dados de um original formatado com XML. [Figura 1](#) representa a sequência da etapa.

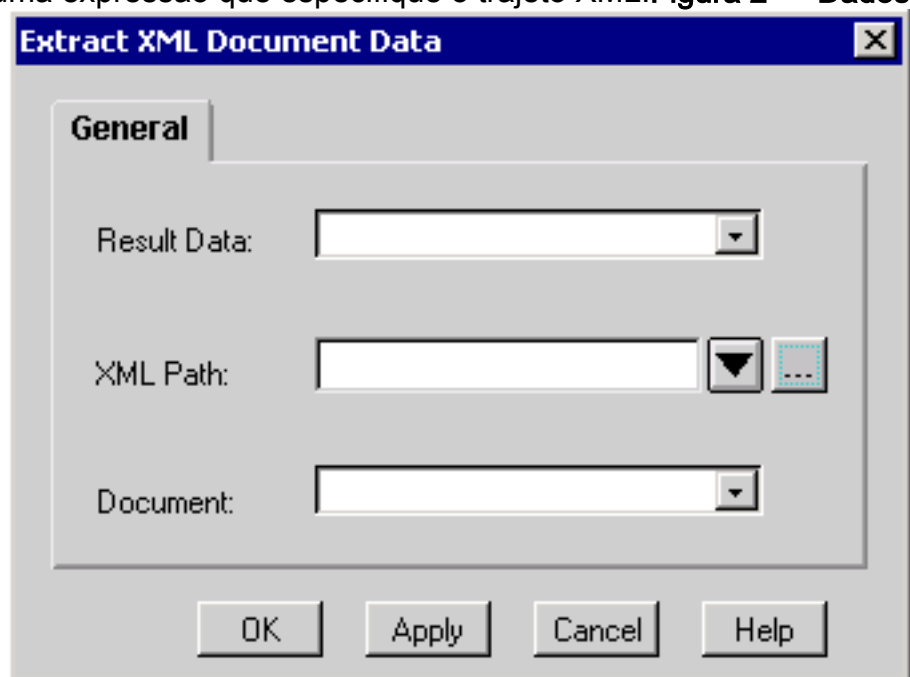
**Nota:** Isto serve somente como um exemplo.

**Figura 1 — Sequência de extrair dados do original XML**

```
-- docXMLInstructions=Create XML Document(Source Document = docInstructionsFile)  
-- promptString=Extract XML Document Data(Document = docXMLInstructions, XML Path = "/descendant:GLFR-Prompt /child:Instructions")
```

Termine estas etapas para usar o indicador personalizado original do extrato XML a fim obter dados, como a [figura 2](#) shows:

1. Selecione a variável que armazena os dados do menu suspenso dos dados do resultado.
2. Entre no trajeto XML diretamente ou tome uma destas ações no campo do trajeto XML: Escolha o trajeto XML do menu suspenso do trajeto XML. Clique o **editor de expressão**. Datilografe uma expressão que especifique o trajeto XML. **Figura 2 — Dados do**



**original do extrato XML**

3. Selecione a variável que armazena o documento de origem do menu suspenso do original.
4. Clique em **OK**.

Os **dados do original do extrato XML** aplicam-se somente a um original criado pela etapa do **original da criação XML**. Se não, os erros ocorrem.

Você deve executar uma etapa separada dos **dados do original do extrato XML** para cada campo no arquivo XML.

## Solução

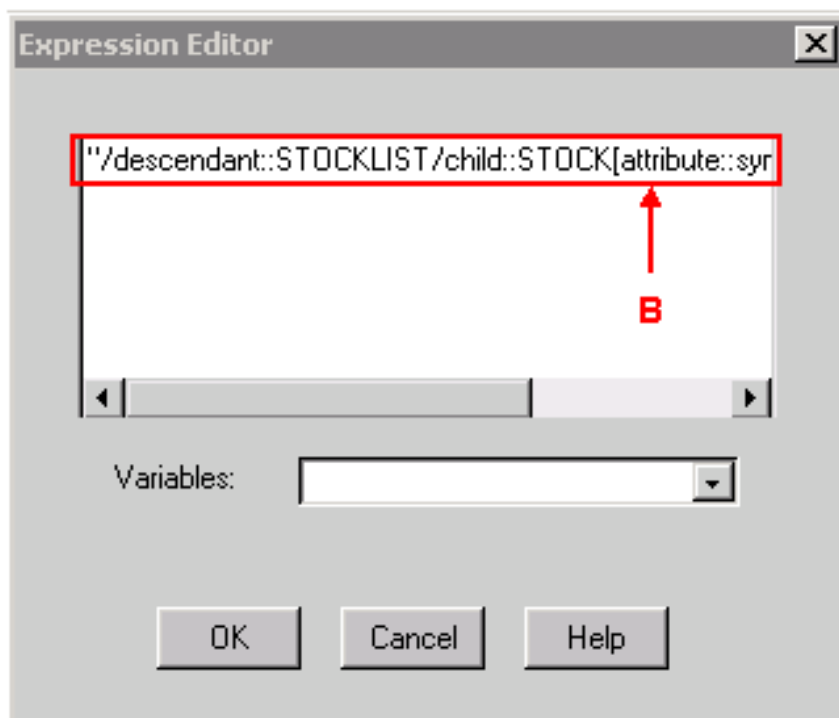
Se o original XML contém o índice nesta saída, você precisa de configurar o **editor de expressão** para a etapa dos **dados do original do extrato XML** como a [figura 3](#) mostras a fim extrair o valor

do **último** nó. O trajeto exato XML é indicado pela seta A. A seta B aponta ao lugar onde o trajeto XML deve ser entrado.

```
<?xml version="1.0" standalone="yes"?>
<STOCKLIST>
<STOCK symbol="MSFT" error="0">
<HIGH>58.0625</HIGH>
<PCT_CHANGE>0.67114094</PCT_CHANGE>
<LOW>55.1875</LOW>
<LAST>56.25</LAST>
<CHANGE>0.375</CHANGE>
<VOLUME>31,973,600</VOLUME>
<REC_STATUS>0</REC_STATUS>
<DATE>02/21/2001</DATE>
<TIME>15:52</TIME>
</STOCK>
</STOCKLIST>
```

Figura 3 — Editor de expressão - Etapa do original do extrato XML

`"/descendant::STOCKLIST/child::STOCK[attribute::symbol='MSFT']/child::LAST"`



Termine estas etapas se o **MSFT** é especificado como um nome variável do símbolo no trajeto XML:

1. Defina X como um variável de série.
2. Ajuste X = "MSFT"
3. Especifique o valor do trajeto XML na etapa dos dados do original do extrato XML a:  
`"/descendant::STOCKLIST/child::STOCK[attribute::symbol=' + X + "']/child::LAST"`

Quando você compara o trajeto XML em [figura 3](#), o **MSFT** está substituído por **+ X +** no trajeto XML através deste método.

## [Informações Relacionadas](#)

- [Guia de referência da etapa do editor dos aplicativos de resposta do cliente Cisco](#)
- [Suporte Técnico e Documentação - Cisco Systems](#)