

Tabela de base de dados CRS da exportação - Server de Microsoft SQL2000

Índice

[Introdução](#)

[Pré-requisitos](#)

[Requisitos](#)

[Componentes Utilizados](#)

[Convenções](#)

[Background](#)

[Tabela da exportação CR ao arquivo de texto](#)

[Informações Relacionadas](#)

Introdução

Este documento descreve o método para exportar uma tabela de base de dados das soluções de resposta do cliente Cisco (CR) para o arquivo de texto em um ambiente do Cisco Unified Contact Center Express.

Pré-requisitos

Requisitos

Os leitores deste documento devem estar cientes destes tópicos:

- Cisco CRS
- Cisco CallManager
- Microsoft SQL

Componentes Utilizados

As informações neste documento são baseadas nestas versões de software e hardware:

- Versão do Cisco CRS 3.x
- Cisco CallManager 3.x
- Server de Microsoft SQL2000

As informações neste documento foram criadas a partir de dispositivos em um ambiente de laboratório específico. Todos os dispositivos utilizados neste documento foram iniciados com uma configuração (padrão) inicial. Se a sua rede estiver ativa, certifique-se de que entende o impacto potencial de qualquer comando.

Convenções

Para obter mais informações sobre convenções de documento, consulte as [Convenções de dicas técnicas Cisco](#).

Background

Há dois bases de dados que são relacionados aos CR, à `db_cra` e ao `db_cra_ccdr`. Estes bases de dados contêm tabelas tais como o seguinte:

- AgentConnectionDetail
- AgentStateDetail
- Aplicativo
- ContactRoutingDetail
- ContactServiceQueue
- CRSPProperties
- DataSynchFlag
- DBInfo
- debugflag
- dgeb_bin_wfnuance
- dgdb_src_wfnuance
- dgdb_timestamp_wfnuance
- HistoricalUsers
- ProductInfo
- ProfileIDMapping
- PurgeConfig
- RemoteDBAddress
- Recurso
- ResourceGroup
- ResourceSkillMapping
- RtCSQsSummary
- RtICDStatistics
- Habilidade
- Skillgroup
- sqllogging
- WorkflowTask

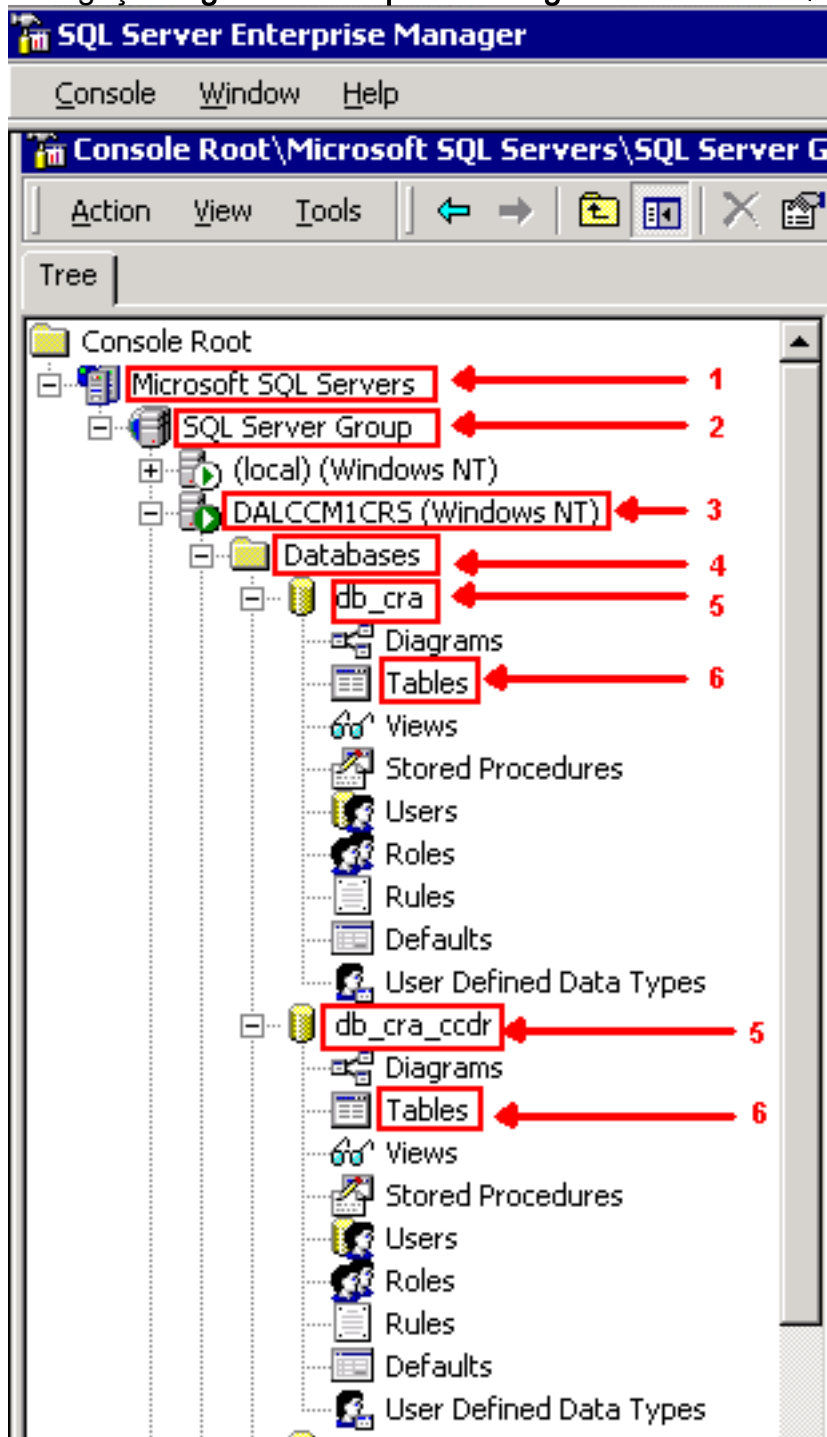
o `db_cra_ccdr` contém tabelas como, ContactCallDetail.

Tabela da exportação CR ao arquivo de texto

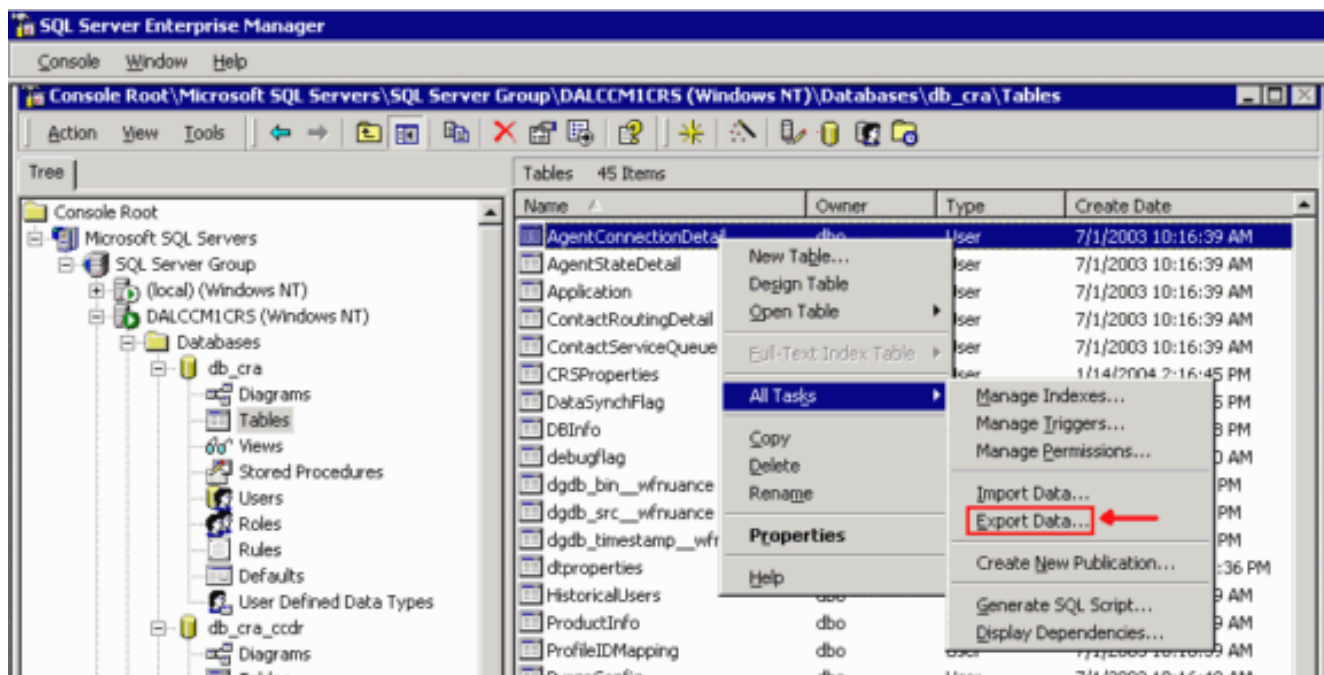
O mais baixo denominador no formato do base de dados CRS é um arquivo plano. Há cronometra-o necessidade de exportar dados para tal arquivo em um arquivo de texto, na planilha excel, ou no outro formato apoiado pelo Microsoft SQL server 2000. O seguinte procedimento é usado para exportar uma tabela CR para um arquivo de texto:

1. Abra a enterprise manager do servidor SQL pelo **Iniciar > Programas > Microsoft SQL Server > Enterprise Manager** seletor.

2. Conecte ao server que contém o base de dados CRS.
3. Navegue à tabela em nível para a `db_cra` e o `db_cra_ccdr` no painel esquerdo, segundo as indicações de [figura 1](#), clique +. Os números em figura 1 representam a ordem do trajeto da navegação. **Figura 1: Enterprise manager do servidor SQL -- Trajeto da navegação**



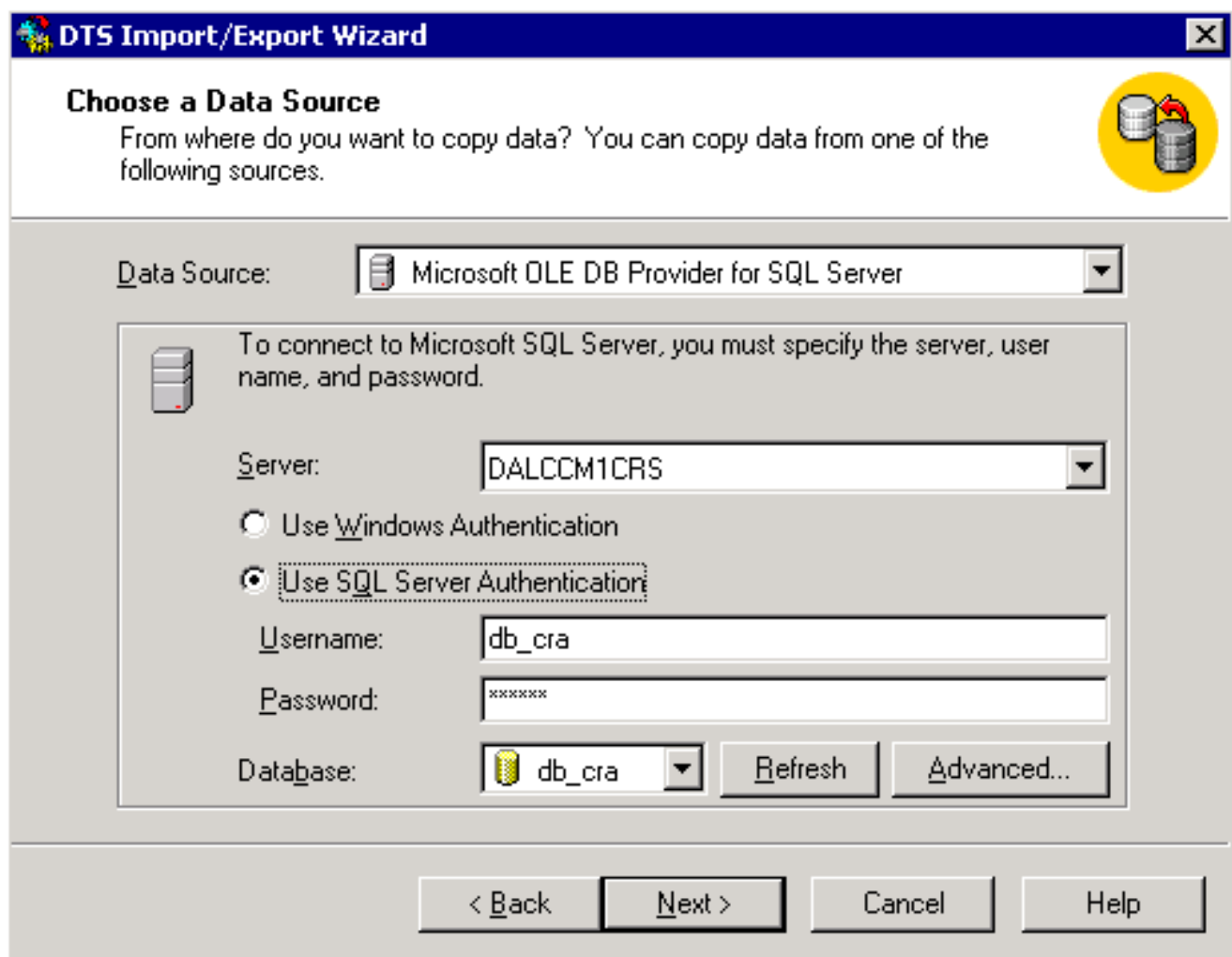
4. Clicar com o botão direito o nome da tabela no painel correto.
5. Selecione **todas as tarefas > dados da exportação** do menu, segundo as indicações de [figura 2](#). **Figura 2: Seleção da tabela a exportar**



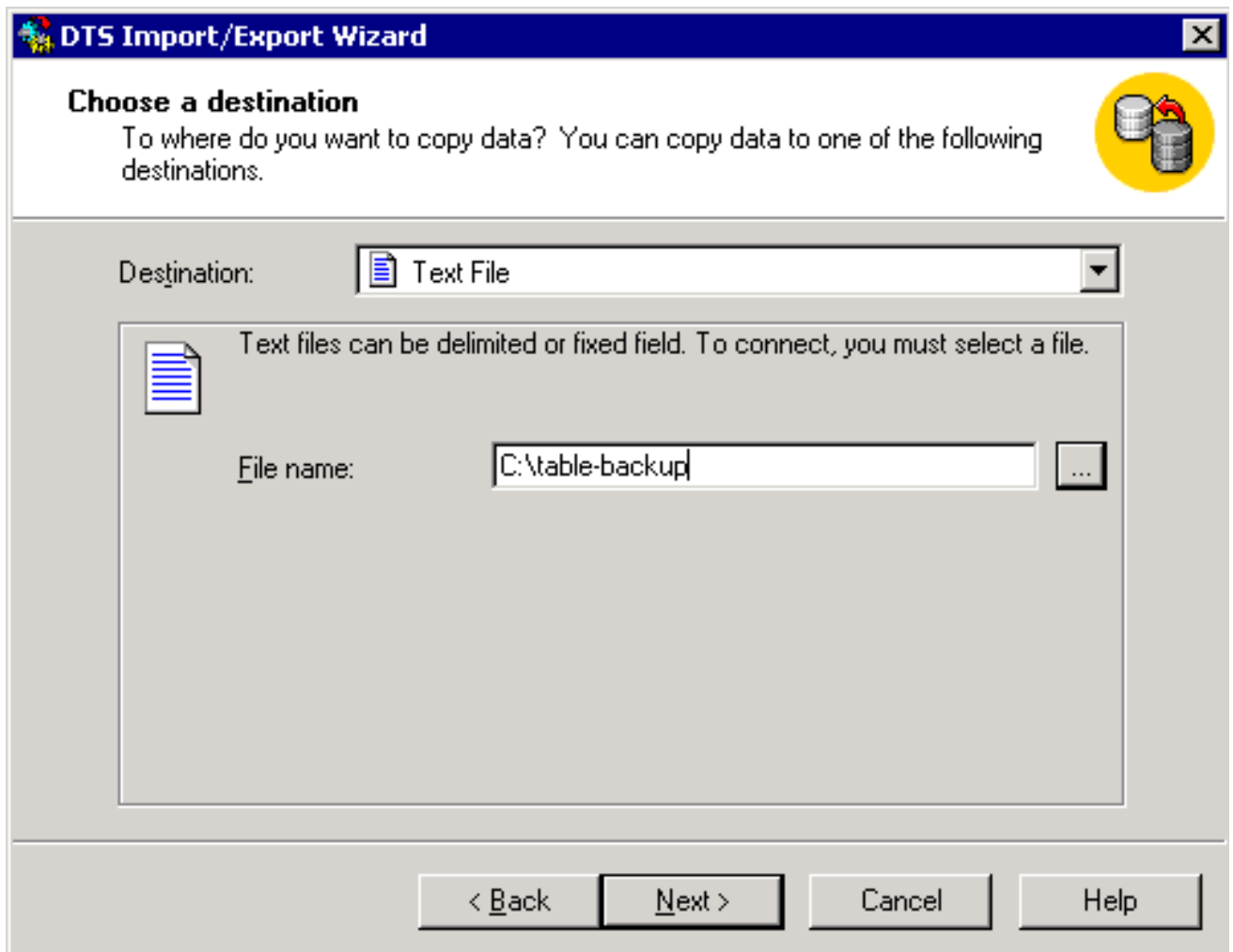
A tela de wizard da importação/exportação DTS aparece segundo as indicações de [figura 3](#).**Figura 3: Importação DTS/assistente da exportação**



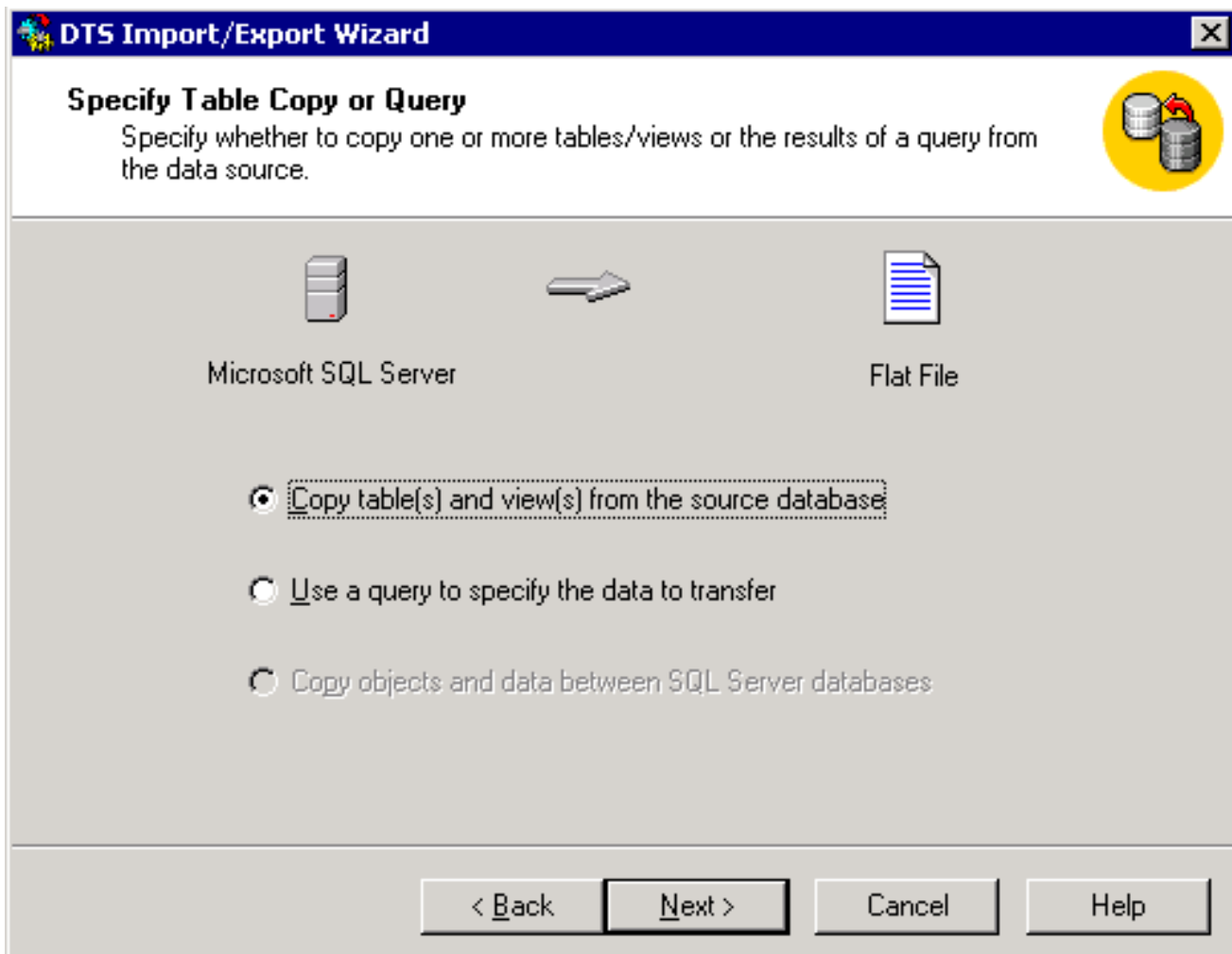
6. Clique em Next. A escolha uma tela da origem de dados aparece, segundo as indicações de [figura 4](#).**Figura 4: Escolha uma origem de dados**



7. Clique para selecionar o botão de rádio da **autenticação de servidor SQL do uso**.
8. Digite o nome de usuário e a senha.
9. Clique a seta para baixo no campo do **base de dados** e selecione o base de dados que você quer se usar.
10. Clique em Next. **A escolha uma tela do destino** aparece segundo as indicações da [figura 5](#). **Figura 5: Escolha um destino**



11. **No campo de destino**, selecione o formato de dados da exportação.
12. Dê entrada com o **nome de arquivo**.
13. Clique em Next. A tela da **cópia ou da pergunta da tabela da especificação** aparece, segundo as indicações da [figura 6](#).**Figura 6: Especifique a cópia ou a pergunta da tabela**



14. Clique para selecionar o **Copiar tabela e as vistas** do botão de rádio do **base de dados de origem**.
15. Clique em Next. A tela **seleta do formato de arquivo de destino** aparece, segundo as indicações da [figura 7](#). **Figura 7: Selecione o formato de arquivo de destino**

DTS Import/Export Wizard

Select destination file format
 You must specify the file format. Select whether the file is delimited or fixed-field.

Source : [db_cra].[dbo].[AgentConnectionDetail]

Destination File Name: C:\table-backup

Delimited. The columns are separated by any character(s).

Fixed field. Information is aligned into columns of equal width.

File type: ANSI First row has column names

Row delimiter: {CR}{LF}

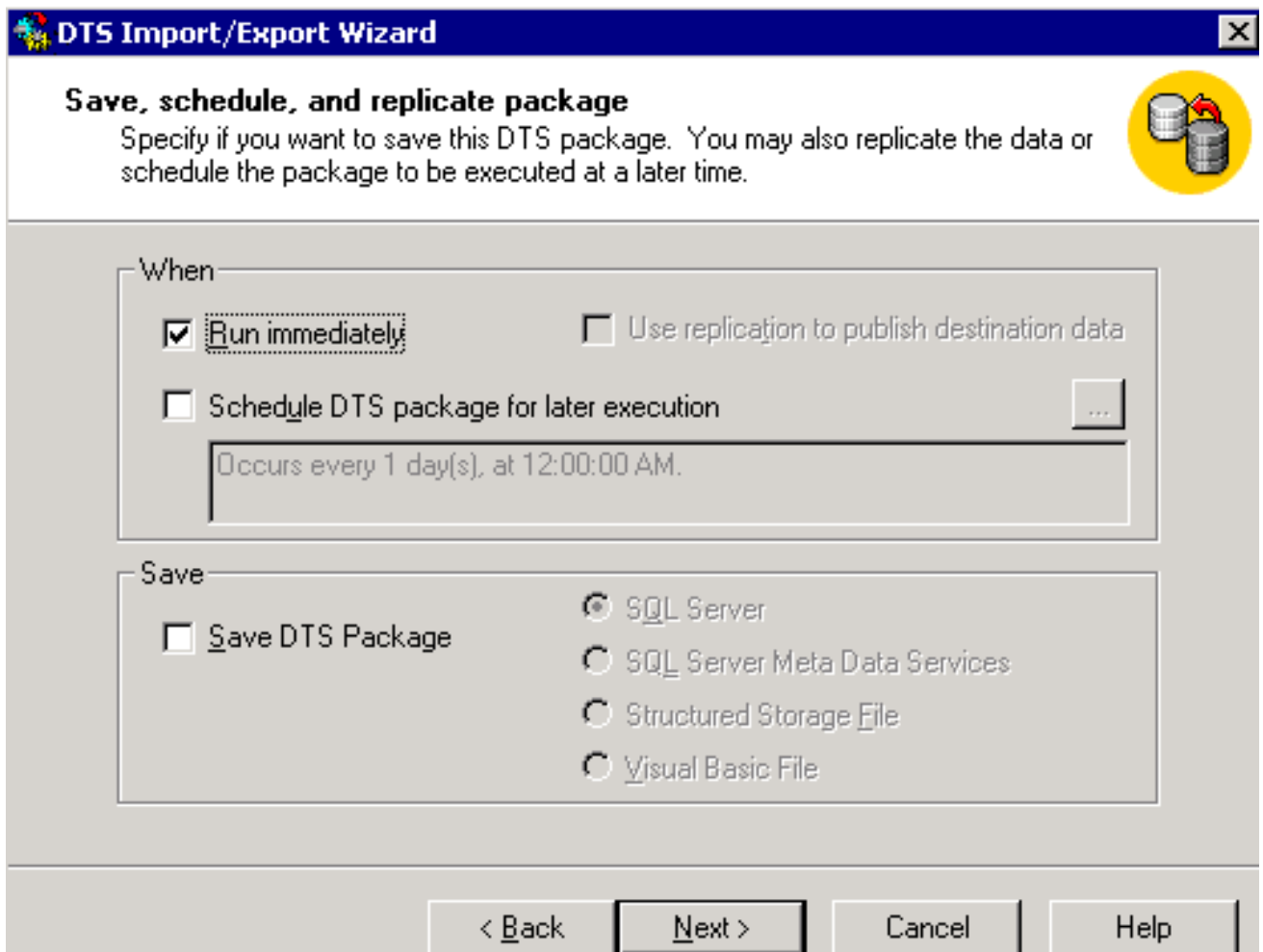
Column delimiter: Comma

Text qualifier: Double Quote {''}

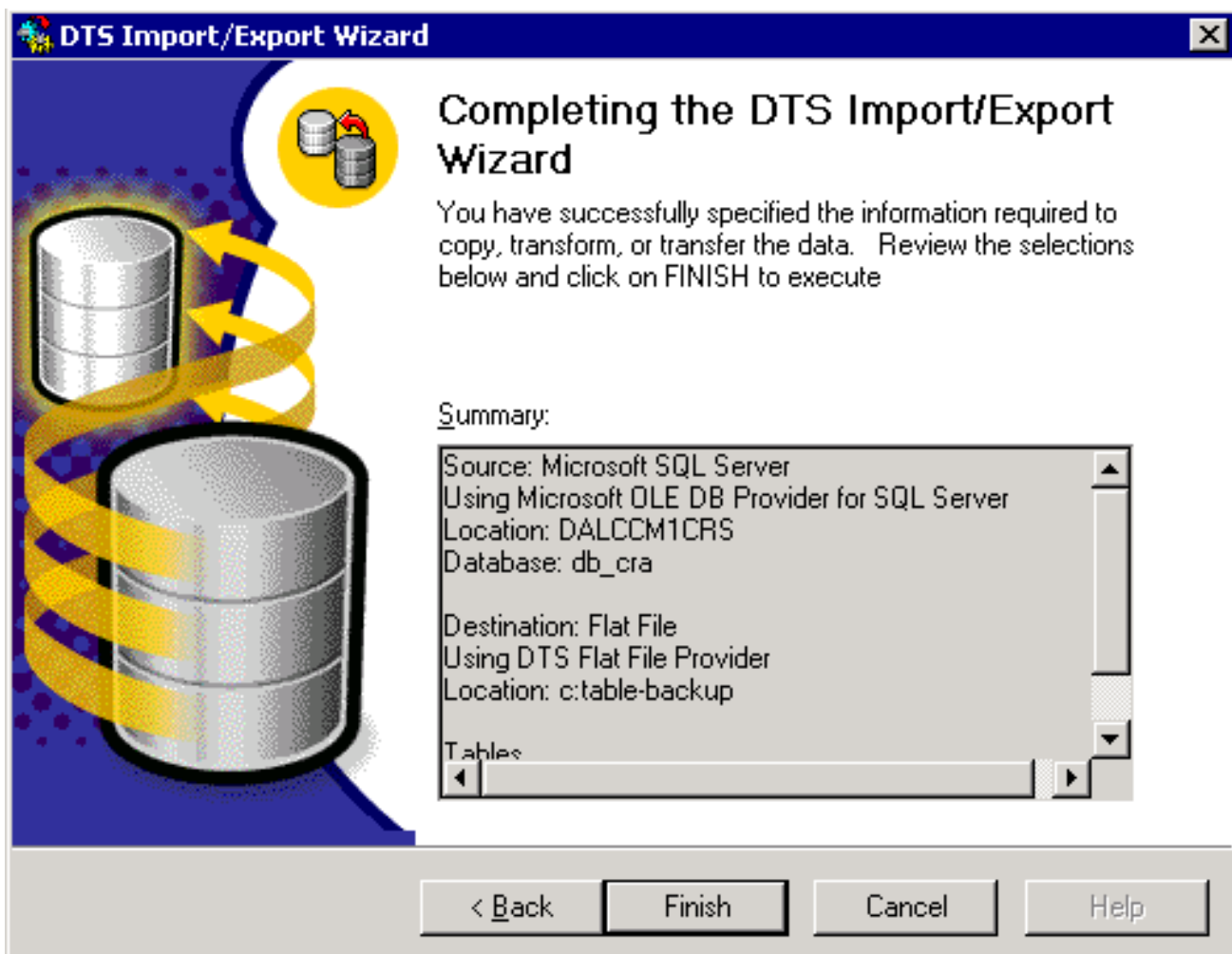
Transform...

< Back Next > Cancel Help

16. Selecione a tabela que você quer exportar, clique a seta para baixo no campo de **fonte**.
17. Clique para selecionar o formato, **limitado** ou **fixado**. **Note:** O padrão é criar um erro de arquivo limitado, onde as vírgulas separem os campos, campos é cercado pela cotação dobro - as marcas, e os delimitadores da fileira são teclas semelhantes a tecla ENTER e alimentações de linha.
18. Clique em Next. **A salvaguarda, a programação, e a tela replicate do pacote** aparecem, segundo as indicações de [figura 8](#). **Figura 8: Salvar, programe, e Replicate o pacote**

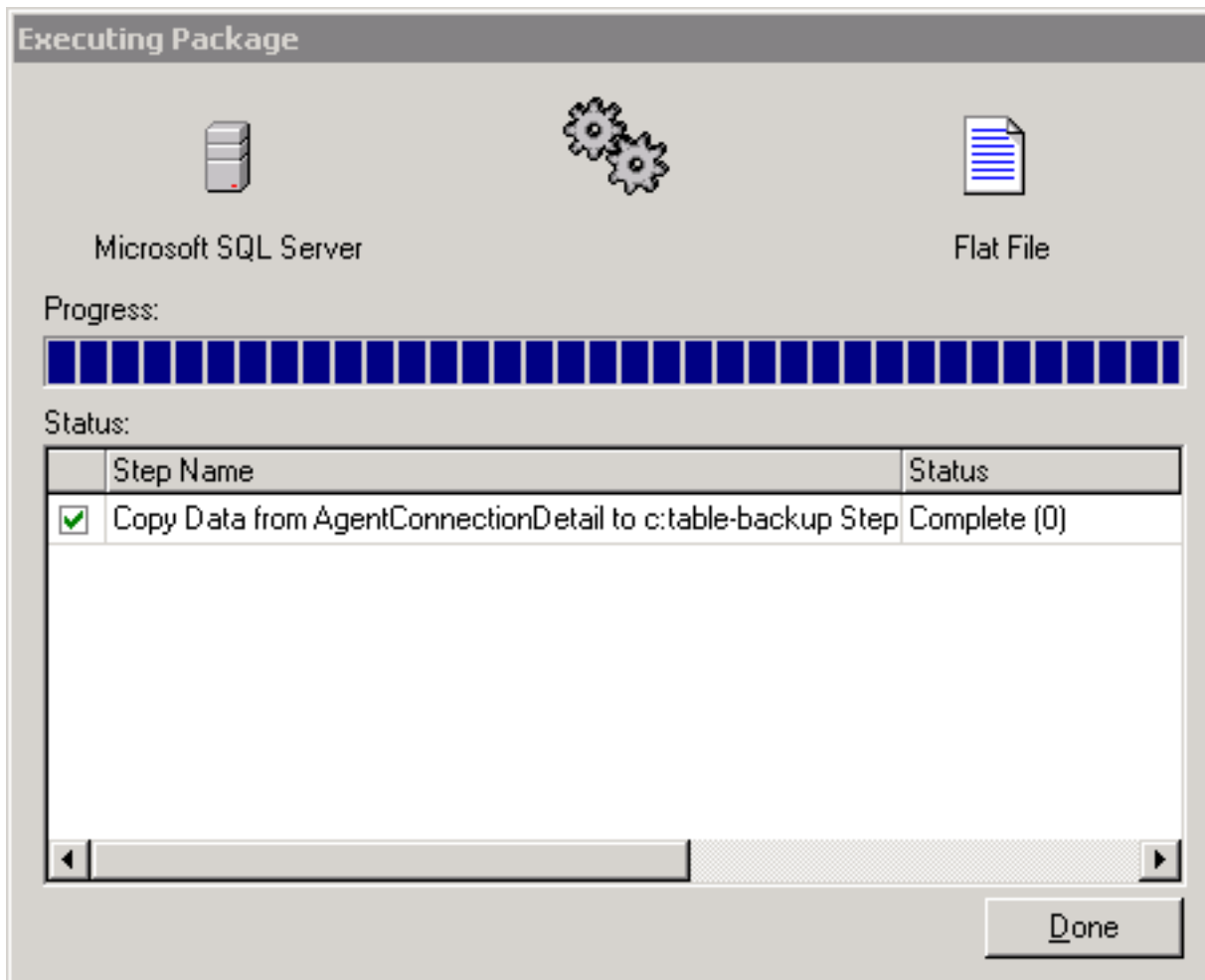


19. Nesta tela, escolha **seja executado imediatamente** ou **pacote da programação DTS para uma execução mais atrasada**. Neste caso, selecione a **corrida imediatamente**.
20. Clique em **Next**. **A terminação da tela de wizard da importação/exportação DTS aparece.****Figura 9: Terminando o assistente da importação/exportação DTS**



21. Clique em Finish. A **seção sumária** indica o resumo das opções nas etapas precedentes.
22. Clique em Next. A tela do pacote da execução aparece e redige o arquivo, segundo as indicações da [figura 10](#).

Figura 10: Executando o pacote



23. Se a tarefa é bem sucedida, esta mensagem aparece:

Successfully copied 1 table(s) from Microsoft SQL Server to Flat File.

Figura 11: Importação DTS/assistente da exportação



Você pode exportar dados do servidor SQL para todo o formato, enquanto um direcionador OLE DB ou um driver de ODBC existem para o destino.

[Informações Relacionadas](#)

- [Suporte Técnico - Cisco Systems](#)