

Mova o PATIFE e o servidor de VoIP do servidor CRS co-residente para um servidor dedicado

Índice

[Introdução](#)

[Pré-requisitos](#)

[Requisitos](#)

[Componentes Utilizados](#)

[Convenções](#)

[PATIFE e servidor de VoIP dedicados](#)

[Informações Relacionadas](#)

[Introdução](#)

Este original descreve como mover o Cisco Desktop Rascal e o servidor de VoIP de um server co-residente das soluções de resposta do cliente Cisco (CR) para um Cisco Desktop Rascal e um servidor de monitoramento de voip dedicados em um ambiente Centro de Contato de IP (IPCC) Expresso.

Este original supõe que conjunto de produtos do servidor Cisco CRS e do desktop Cisco são co-residente.

[Pré-requisitos](#)

[Requisitos](#)

Os leitores deste documento devem estar cientes destes tópicos:

- Cisco CallManager
- Cisco CRS
- Suíte de Produtos Cisco Desktop

[Componentes Utilizados](#)

As informações neste documento são baseadas nestas versões de software e hardware:

- Versão do CallManager da Cisco 3.x
- Versão do Cisco CRS 3.x

As informações neste documento foram criadas a partir de dispositivos em um ambiente de laboratório específico. Todos os dispositivos utilizados neste documento foram iniciados com uma configuração (padrão) inicial. Se a sua rede estiver ativa, certifique-se de que entende o impacto

potencial de qualquer comando.

Convenções

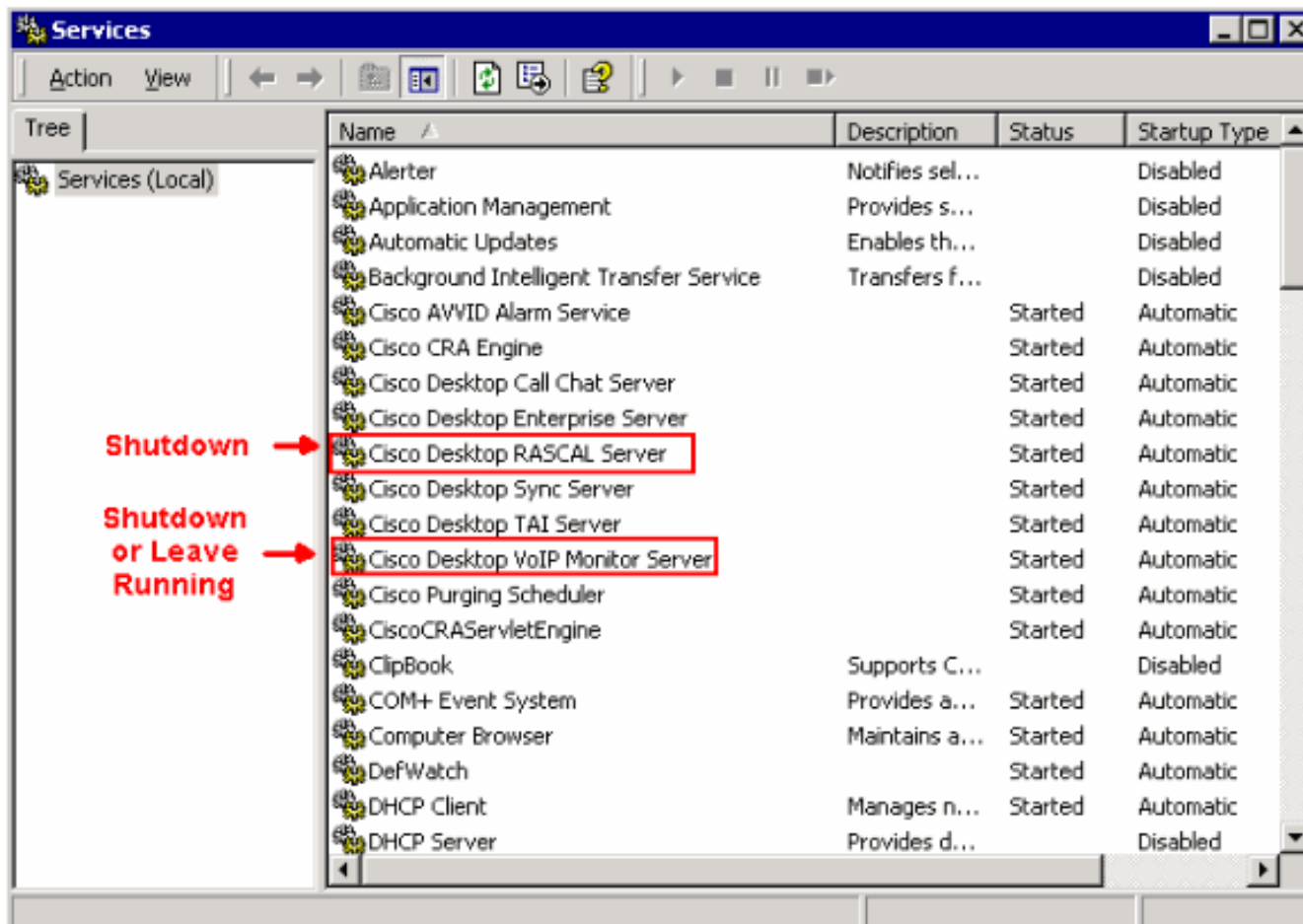
Consulte as [Convenções de Dicas Técnicas da Cisco](#) para obter mais informações sobre convenções de documentos.

PATIFE e servidor de VoIP dedicados

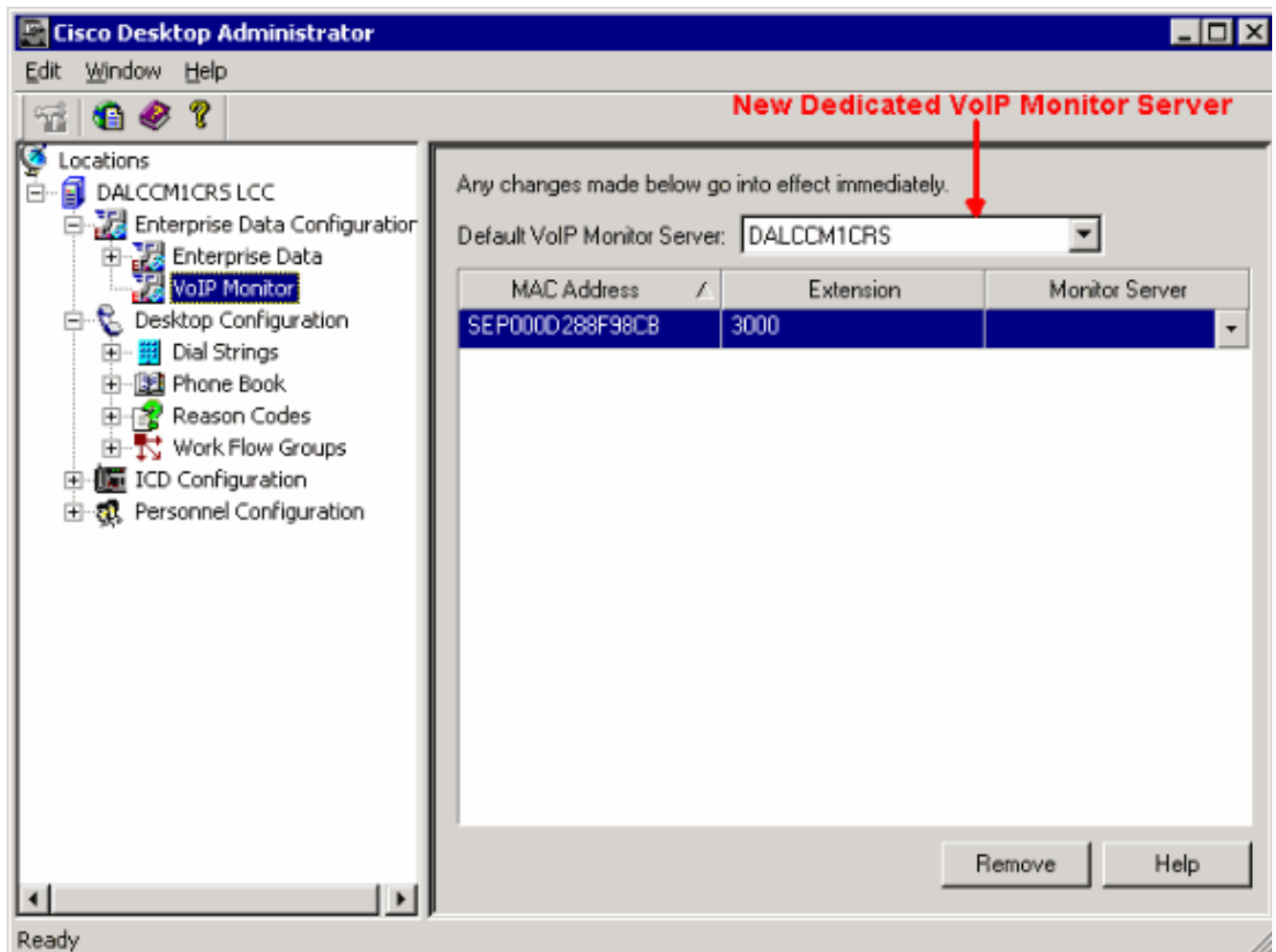
Se você dirige Cisco CR aumentado, uma opção é estabelecer um servidor dedicado para segurar a gravação, monitoramento de voz, e mantém estatísticas integradas da distribuição de chamada (ICD). Um servidor dedicado pode conservar recursos do CPU no servidor CRS porque o servidor CRS não precisa de segurar estas funções. Antes que você execute estas mudanças, leia o apêndice A na [obtenção começado com aplicativos de resposta do cliente Cisco](#).

Termine estas etapas a fim mover o PATIFE e o servidor de VoIP de um servidor CRS co-residente para um PATIFE e um servidor de VoIP dedicados:

1. Crie um dobrador sob o diretório raiz no server dedicado novo do monitor RASCAL/VoIP.
2. Copie o arquivo de licença original no servidor CRS ao dobrador.
3. Execute a instalação de CRS no PATIFE e no servidor de monitoramento de voip dedicados.
4. Quando a janela de Distribuição de componente de aplicativos de Resposta do cliente Cisco aparece, selecione o **servidor de monitoramento de voip** e o **Servidor de Gravação de ICD**. **Nota:** Não escolha nenhuns outros componentes.
5. Feche os serviços do Cisco Desktop Rascal e do servidor de VoIP no servidor CRS. **Nota:** Você pode deixar o serviço do servidor de monitoramento de voip que é executado no servidor CRS. **Figura 1 — Serviços**



6. Execute o administrador do Cisco Desktop no Cisco Desktop Rascal e no servidor de monitoramento de voip dedicados novos a fim ajustar o **servidor de monitoramento de voip do padrão**. Se seu sistema tem somente um servidor de monitoramento de voip, não é necessário ajustar um server do monitor do padrão ou atribuir manualmente cada dispositivo a esse único monitor. O servidor de monitoramento de voip supõe que cada dispositivo lhe está atribuído como o único server disponível do monitor. Selecione um server do monitor do padrão para evitar os dispositivos que tornam-se unassigned a todo o server do monitor. Isto pode elevar quando há mais de um servidor de monitoramento de voip no sistema. **Nota:** As alterações feitas na janela de monitor VoIP entram no efeito imediatamente. Para detalhes, veja a seção 2, dados da empresa, no [Guia do Usuário do administrador do Cisco Desktop](#). **Figura 2 — Administrador do Cisco Desktop - Servidor de monitoramento de voip dedicado novo**



Informações Relacionadas

- [Obtenção começado com aplicativos de resposta do cliente Cisco](#)
- [Guia do Usuário do Cisco Desktop Administrator](#)
- [Suporte Técnico e Documentação - Cisco Systems](#)