

Como eu Setup um pop de tela dos dados da empresa?

Índice

[Introdução](#)

[Como eu setup um pop de tela dos dados da empresa?](#)

[Informações Relacionadas](#)

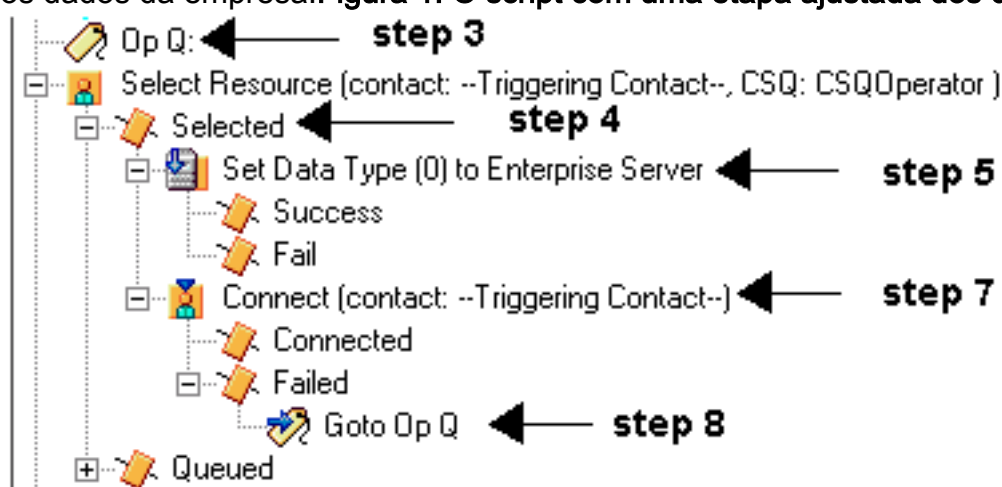
Introdução

Este original descreve o procedimento para estabelecer um pop de tela dos dados da empresa. Isto ajuda a adicionar etapas específicas aos scripts que já existem.

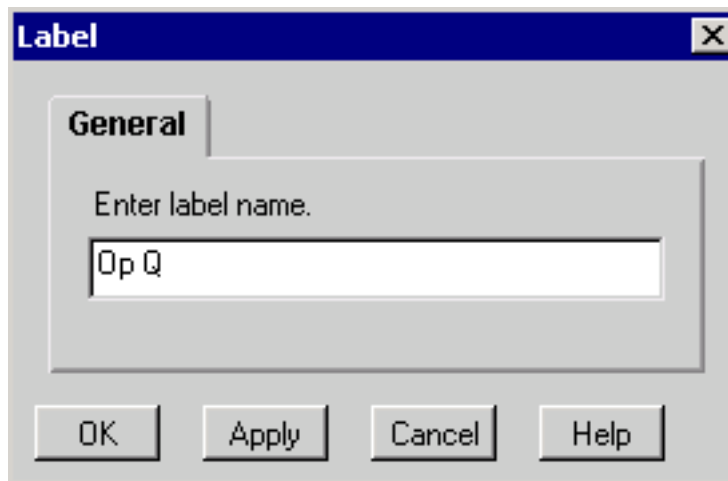
Q. Como eu setup um pop de tela dos dados da empresa?

A. O procedimento para estabelecer um pop de tela dos dados da empresa segue:

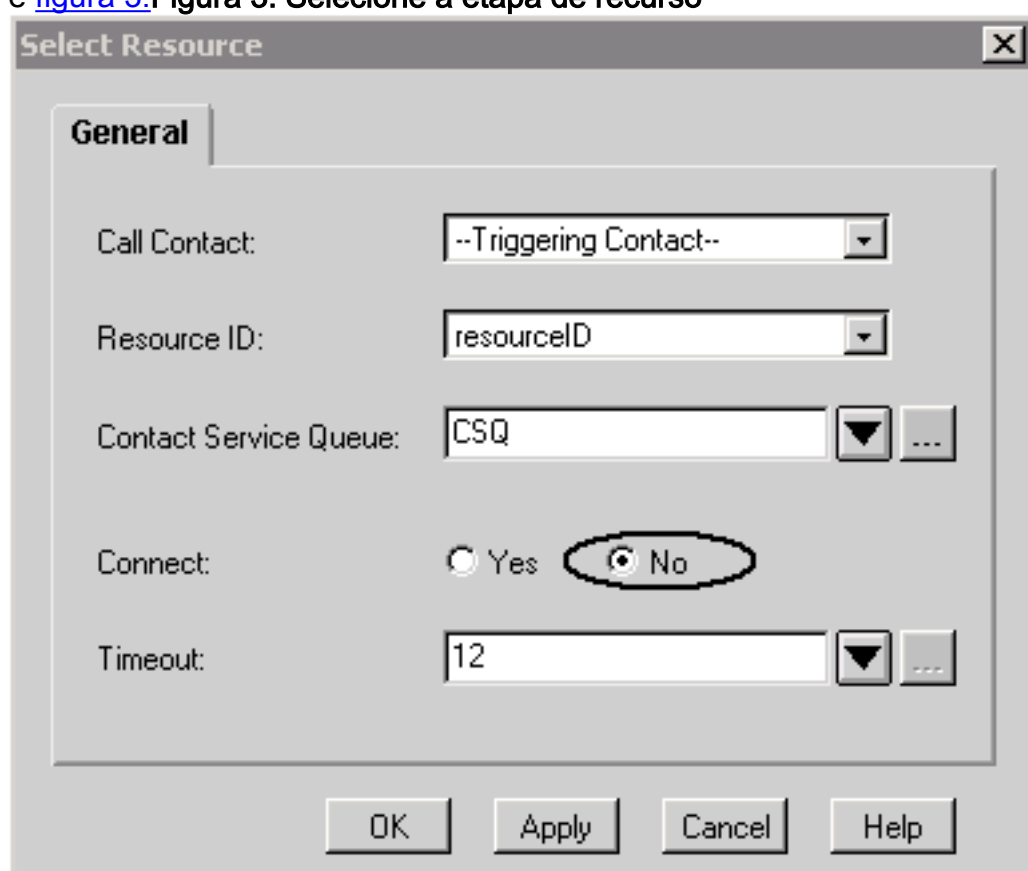
1. Configurar da página 2-3 dos dados da empresa como mostrado à página 2-8 do [Guia do Usuário do administrador do Cisco Desktop](#). Esta etapa adiciona um campo feito sob encomenda à **lista do campo** ou edita um campo feito sob encomenda atual. **Nota:** Os campos predefinidos têm números do índice de 231-255 e não podem ser editados. Os campos feitos sob encomenda podem usar números do índice 0-230 e podem ser editados.
2. Execute o editor de script dos aplicativos de Resposta Cisco para alterar o script que estala os dados da empresa. **Figura 1: O script com uma etapa ajustada dos dados da empresa**



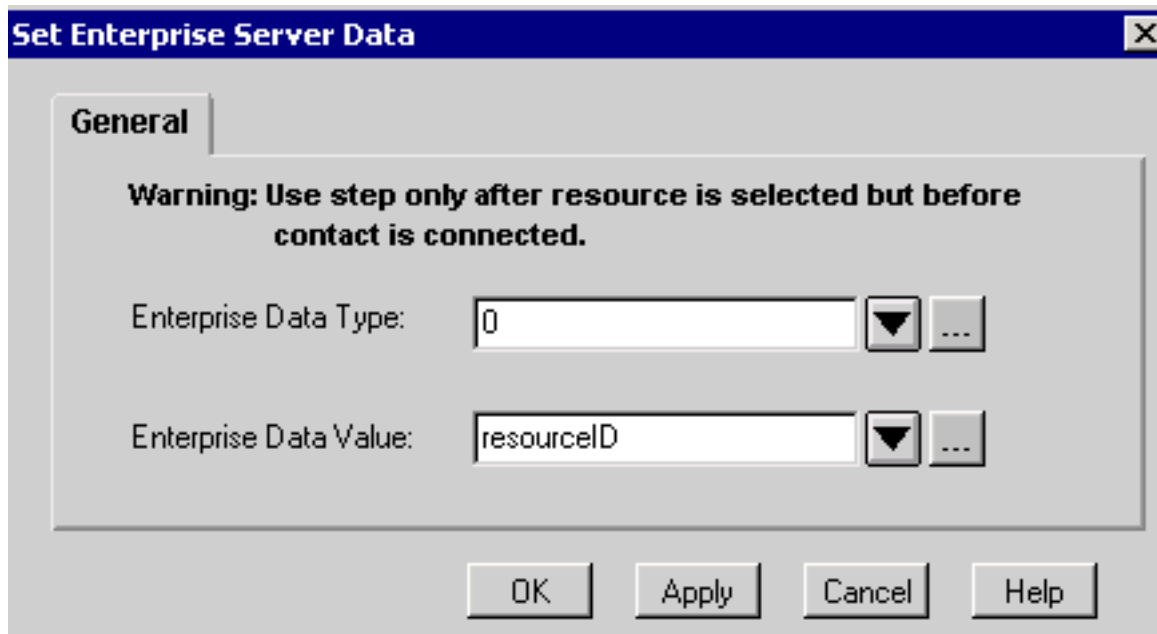
3. Adicionar uma etiqueta nomeada "Q Op" antes do **recurso seleta**, segundo as indicações de [figura 1](#) e de [figura 2](#). **Figura 2: Adicionando a etapa da etiqueta**



4. Mude a etapa seleta do recurso assim que não conecta imediatamente. O ramo das saídas selecionada aparece depois que você seleciona o **botão No Radio Button**, considera [figura 1](#) e [figura 3](#). **Figura 3: Seleção a etapa de recurso**

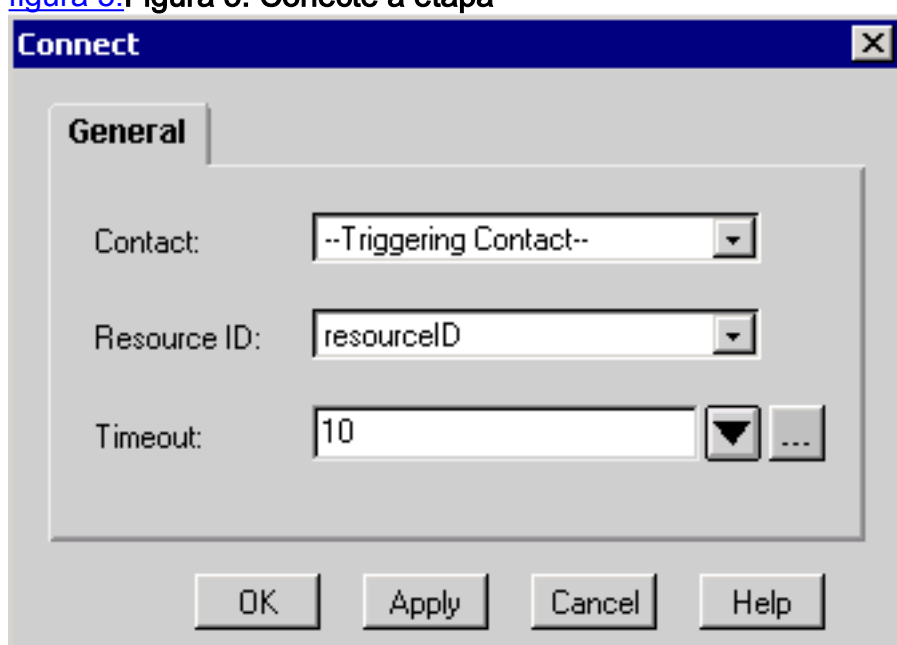


5. Adicionar a etapa dos **dados da empresa do grupo** com o deslocamento predeterminado do campo e o variável de série que são ajustados em etapa 1, mostrada em [figura 1](#) e em [figura 4](#). **Figura 4: Ajuste a etapa de dados de servidor de empreendimento**

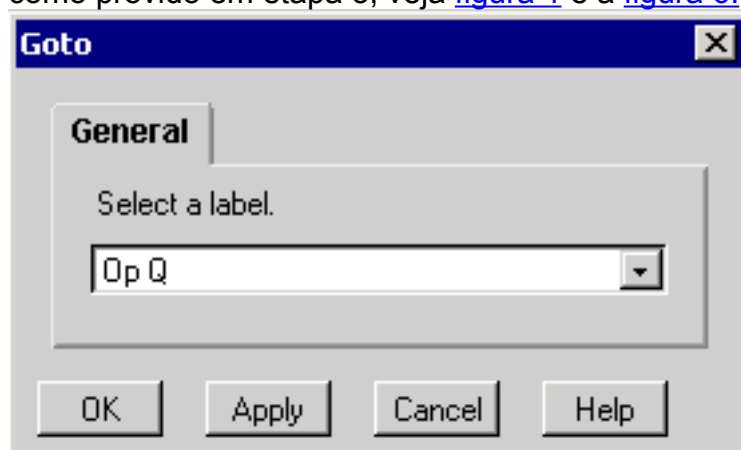


6. Para adicionar etapas adicionais dos **dados da empresa do grupo**, repita a etapa 5 como necessário.

7. Adicionar a etapa da **conexão** com a **variável de ResourceID**, mostrada em [figura 1](#) e na [figura 5](#). **Figura 5: Conecte a etapa**



8. Na etapa falhada, abaixo **conecte**, adicionar uma **etapa Vá para** “a Q Op empreendedores”, como provido em etapa 3, veja [figura 1](#) e a [figura 6](#). **Figura 6: Etapa Vá para**



Informações Relacionadas

- [Guia do Usuário do Cisco Desktop Administrator](#)
- [Suporte Técnico - Cisco Systems](#)