

# Erro de RMI Durante a Debugação do Script no Cisco IPCC Express

## Índice

[Introdução](#)

[Pré-requisitos](#)

[Requisitos](#)

[Componentes Utilizados](#)

[Convenções](#)

[Problema](#)

[Resolução](#)

[Informações Relacionadas](#)

## Introdução

Este original explica o Mensagem de Erro da chamada de Método Remoto (RMI), “conexão recusada a host:[localhost:1099]; nested exception is: java.net.ConnectException: A conexão recusou” quando você debuga um script no editor do Cisco Customer Response Application (CRA) em um ambiente Centro de Contato de IP (IPCC) Expresso. Igualmente fornece uma ação alternativa.

## Pré-requisitos

### Requisitos

A Cisco recomenda que você tenha conhecimento destes tópicos:

- Cisco CallManager
- Cisco IPCC Express

### Componentes Utilizados

As informações neste documento são baseadas nestas versões de software e hardware:

- Cisco IPCC 3.0.x e 3.1.x expressos
- Editor do Cisco CRA 3.0.x e 3.1.x

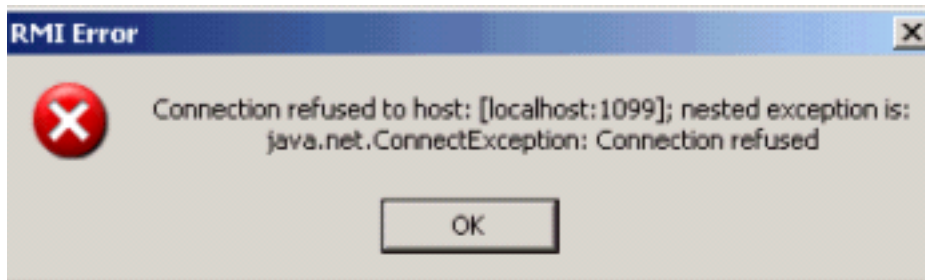
As informações neste documento foram criadas a partir de dispositivos em um ambiente de laboratório específico. Todos os dispositivos utilizados neste documento foram iniciados com uma configuração (padrão) inicial. Se a sua rede estiver ativa, certifique-se de que entende o impacto potencial de qualquer comando.

## Convenções

Consulte as [Convenções de Dicas Técnicas da Cisco](#) para obter mais informações sobre convenções de documentos.

## Problema

Quando você tenta debugar scripts com o Editor do Cisco CRA, esta janela pop-up do erro de RMI [aparece](#).



## Resolução

Quando o Mensagem de Erro é indicado, o **sibilo ao** servidor do CallManager da Cisco falha por nome do desktop do cliente remoto. Isto indica que o desktop de cliente não pode resolver o nome do CallManager da Cisco. Para corrigir este problema verifique e/ou altere o arquivo `ccndir.ini` que é ficado situado no diretório de `c:\Winnt\system32\ccn` no desktop de cliente. Use o endereço IP de Um ou Mais Servidores Cisco ICM NT do CallManager da Cisco para a propriedade LDAPURL, como mostrado aqui.

```
ccndir.ini - Notepad
File Edit Format Help
# USERINFOBASE for profiles
USERINFOBASE "ou=user_info, ou=CCN, o=cisco.com"*****
# SYSTEM PROFILEBASE for profiles
SYSTEMPROFILEBASE "ou=systemProfile, ou=CCN, o=cisco.com"*****
# Directory Server URL
LDAPURL "ldap://dalccm1pub:8404,ldap://dalccm1sub:8404,ldap://dalccm1sub2:8404"*****
```

Depois que o arquivo `ccndir.ini` é alterado, abaixo, [e o](#) editor de CRA está reiniciado, e o desktop do cliente remoto pode debugar o script com o editor de CRA.

```
ccndir.ini - Notepad
File Edit Format Help
# USERINFOBASE for profiles
USERINFOBASE "ou=user_info, ou=CCN, o=cisco.com"*****
# SYSTEM PROFILEBASE for profiles
SYSTEMPROFILEBASE "ou=systemProfile, ou=CCN, o=cisco.com"*****
# Directory Server URL
LDAPURL "ldap://10.10.10.10:8404,ldap://10.10.10.11:8404,ldap://10.10.10.12:8404"*****
```

## Informações Relacionadas

- [Suporte Técnico - Cisco Systems](#)