

# Pulsção do coração deixadas cair/perda de conectividade

## Índice

[Introdução](#)

[Sintomas](#)

[Coleção do perfmon do lado CVP](#)

[Causa/descrição do problema](#)

[Atendimentos de procedimento adiados](#)

[Como a taxa DPC afeta nossos comunicações e aplicativo?](#)

[Circunstâncias/ambiente](#)

[Resolução](#)

[Informação do hotfix](#)

[Informações Relacionadas](#)

## Introdução

Este original descreve uma perda de batimento cardíaco entre o Peripheral Interface Manager do Voice Response Unit (VRU PIM) e o server do portal da Voz de cliente (CVP). Isto causou um Failover e umas edições intermitentes.

## Sintomas

- Do server PIM, os erros nos logs aparecem como:

```
piml Error receiving data from VRU.  
Last API Error [10054]: An existing connection was  
forcibly closed by the remote host.
```

```
piml TCP connection to VRU has been broken.
```

- Dos logs de erro do servidor do atendimento CVP, os erros nos logs aparecem como:

```
Mar 30 2013 19:36:46.105 -0500:  
%CVP_8_5_ICM-1-LOGMSG_ICM_SS_STATE:  
Shutting down VRU PIM connection. Transition to  
partial service. [id:2006]
```

```
Mar 30 2013 19:36:46.136 -0500:  
%CVP_8_5_MSGBUS-3-MESSAGING_LAYER:  
ConnectionServer(GED125)::  
terminateConnection on plugin(GED125)  
with connection(Socket[addr=/161.135.182.16,  
port=4335,localport=5000])  
due to: Plugin was stopped by the application [id:1]
```

- Dos log de servidor do atendimento CVP, os erros nos logs não são tão importantes quanto

### os selos de tempo:

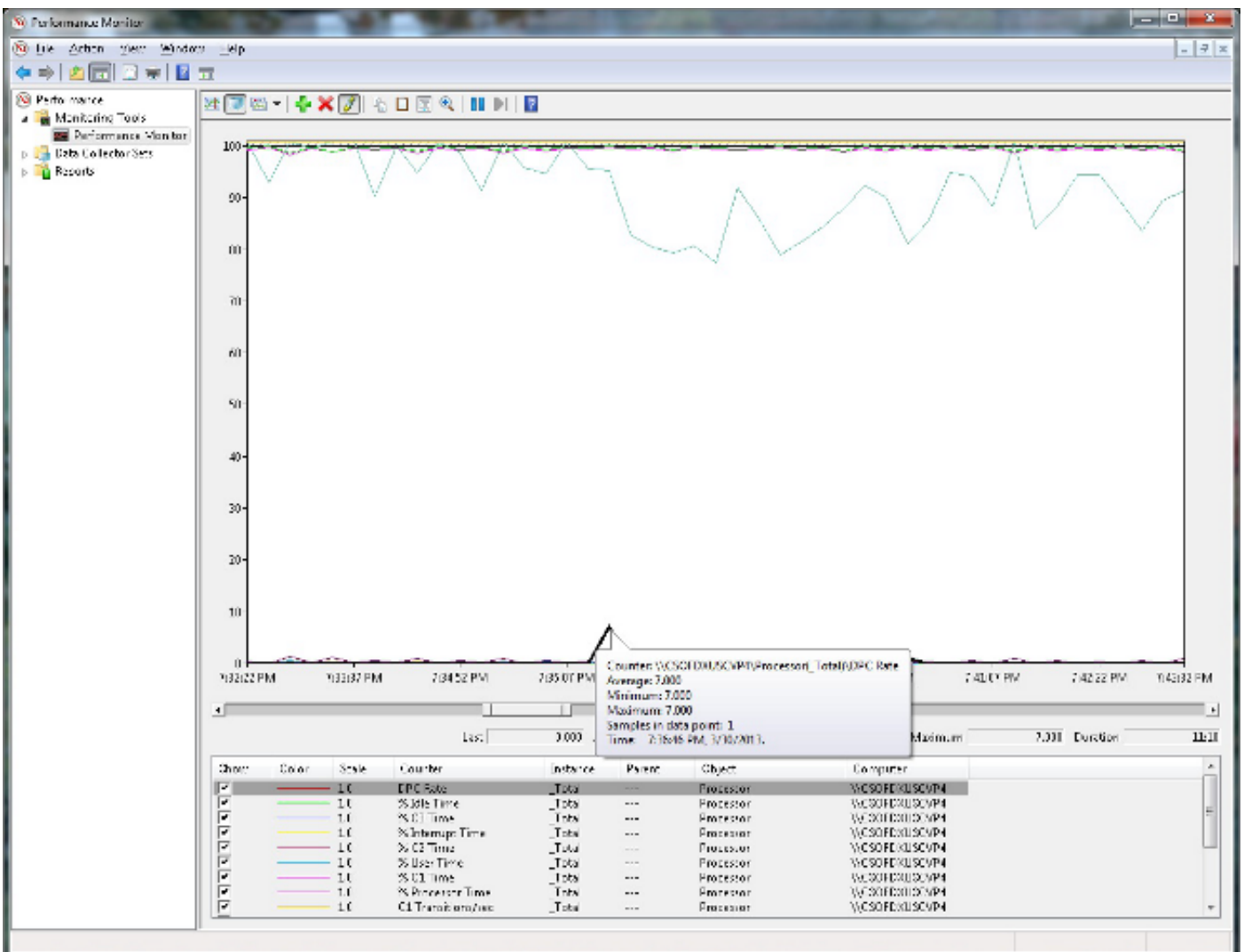
```
Mar 30 2013 19:36:46.531 -0500: %CVP_8_5_IVR-7-CALL:
{Thrd=http-8000-1} VXMLManager:generateVXML:
CALLGUID=E1D13C7998D111E288360013C39AE710
Generated VXML from template 'PlayMediaIOS.template' for
client: 161.135.211.38 clientType: IOS
```

```
Mar 30 2013 19:36:57.328 -0500:
%CVP_8_5_ICM-6-LOGMSG_ICM_SS_GENERAL_INFO: Missed 2 VRU PIM
heartbeats. Closing session and waiting for new connection
from PIM. [id:2007]
```

**Note:** Observe o segundo atraso 11 nos logs CVP. Isto coincide com os logs PIM e a perda de heartbeat.

## Coleção do perfmon do lado CVP

Recolha o perfmon (formato CSV) de ambos os server afetados. Neste caso era o server CVP e o server de Peripheral Gateway (PG) onde o VRU afetado foi hospedado. Abra o perfmon em um sistema local. Identifique o tempo de frame em que uma pulsação do coração falta ou uma diferença em uma comunicação (logs) aparece. Selecione a taxa adiada do atendimento de procedimento (DPC) e identifique-a se havia um movimento ascendente no tempo de frame. Nesta encenação, havia um aumento de 0 ao 10 no segundo exato a diferença no registro estou presente (refira a figura). Se você verifica que a diferença do log coincide com os pontos DPC (nenhuma matéria a porcentagem), a seguir o DPC é o culpado provável dos pacotes deixados cair do User Datagram Protocol (UDP).



## Causa/descrição do problema

### Atendimentos de procedimento adiados

% do tempo DPC mostra a porcentagem do tempo que o processador gastado para receber e prestar serviços de manutenção adiou os atendimentos de procedimento (DPC) no período de tempo do intervalo de amostra. Os DPC são as interrupções que são executado em uma baixa prioridade do que interrupções padrão. % do tempo DPC é um componente de % privilegiou o tempo porque os DPC são executados no modo privilegiado. São contados separadamente e não são um componente dos contadores de interrupção. Este contador indica o tempo ocupado médio como uma porcentagem do tempo da amostra.

Refira o [objeto do processador de Windows Server](#) clicando no link, você será dirigido a um Web site da terceira parte que não seja afiliado com Cisco.

### Como a taxa DPC afeta nossos comunicações e aplicativo?

O direcionador Ndis.sys enfileira as rotinas DPC a baixo nível da importância no mesmo processador que presta serviços de manutenção à rotina de serviço da interrupção (ISR). Conseqüentemente, a rotina relativa UDP DPC vai à extremidade da fila, e esta rotina DPC é processada por último. Adicionalmente, a fila DPC do processador não pode estar vazia, e estes DPC para outros direcionadores I/O são processados primeiramente. Se a taxa DPC é suficientemente alta para todos os direcionadores I/O, não apenas para o NDIS, poderia haver um retardo notável.

Sob uma situação pesada do esforço, este atraso poderia fazer com que o sistema deixe cair pacotes quando o adaptador do Ethernet recebe buffers se enche quando os buffers da recepção esperarem a rotina enfileirada DPC para terminar.

Refira os [aplicativos que usam o protocolo UDP podem encontrar o desempenho ruim em um computador que esteja executando Windows Server 2003-](#) clicando no link, você serão dirigidos a um Web site da terceira parte que não seja afiliado com Cisco.

## Circunstâncias/ambiente

Isto afeta o tráfego UDP somente.

Os suspeitos do normal tais como ajustes NIC, offloading TCP, e instantâneos VM poderiam igualmente causar edições similares.

## Resolução

Refira os [aplicativos que usam o protocolo UDP podem encontrar o desempenho ruim em um computador que esteja executando Windows Server 2003-](#) clicando no link, você serão dirigidos a um Web site da terceira parte que não seja afiliado com Cisco.

## Informação do hotfix

Um hotfix apoiado está disponível de Microsoft. Contudo, o hotfix é pretendido corrigir somente o problema que é descrito neste artigo. Aplique este hotfix somente aos sistemas que experimentam o problema descrito neste artigo. Este hotfix pôde receber testes adicionais. Conseqüentemente, se você não é afetado severamente por este problema, Cisco recomenda que você espera a atualização de software seguinte que contém este hotfix.

Se o hotfix está disponível para a transferência, há do “uma seção disponível da transferência hotfix” na parte superior do artigo da base de conhecimento. Se a seção não parece, contacta o serviço de cliente de Microsoft e o apoio obter o hotfix.

**Note:** Se as edições adicionais ocorrem ou se algum Troubleshooting está exigido, você pôde ter que criar um pedido separado do serviço. Os custos de suporte usuais aplicar-se-ão às perguntas e às edições do suporte adicional que não qualificam para este hotfix específico. Para uma lista completa de números de telefone do serviço de cliente e do apoio de Microsoft ou para criar um pedido separado do serviço, visite a [página do contato do apoio de Microsoft](#) clicando no link, você será dirigido a um Web site da terceira parte que não seja afiliado com Cisco.

**Note:** Do “o formulário disponível da transferência hotfix” indica as línguas para que o hotfix está disponível. Se você não vê sua língua, um hotfix não está disponível para essa língua.

## Pré-requisitos

Para aplicar este hotfix, seu computador deve executar Windows Server 2003 Service Pack 2 (SP2).

## Exigência do reinício

Você deve reiniciar o computador depois que você aplica este hotfix.

## Informação de registro

Você não tem que fazer nenhuma mudança ao registro.

## Informação de arquivo

A versão em inglês deste hotfix tem os atributos de arquivos (ou atributos de arquivos mais atrasados) que estão alistados nestas tabelas. As datas e hora para estes arquivos são alistadas no tempo universal coordenado (UTC). Quando você vê a informação de arquivo, está convertida ao horário local. Para encontrar a diferença entre o UTC e o horário local, use a aba da **zona de hora (fuso horário)** no artigo da **data e hora** no Control Panel.

**Para todo o server apoiado 2003 das versões de janela x86-based**

Nome do arquivo	Versão de arquivo	Tamanho do arquivo	Data	Tempo	Platform
Ndis.sys	5.2.3790.4524	210,432	04-Jun-2009	13:29	x86

Para todo o server apoiado 2003 das versões de janela x64-based e de Windows XP

Nome do arquivo	Versão de arquivo	Tamanho do arquivo	Data	Tempo	Plataforma
Ndis.sys	5.2.3790.4524	361,984	04-Jun-2009	17:48	x64

Para todo o server Itanium-baseado apoiado 2003 das versões de janela

Nome do arquivo	Versão de arquivo	Tamanho do arquivo	Data	Tempo	Plataforma
Ndis.sys	5.2.3790.4524	646,656	04-Jun-2009	17:49	IA-64

**Note:** A fim trabalhar em torno da edição, permita a característica da escamação do lado de recepção (RSS) no computador afetado.

## Informações Relacionadas

- [Suporte Técnico e Documentação - Cisco Systems](#)