

Restabelecendo uma assinatura de SQL Cluster do Cisco CallManager com o CallManager 3.0, 3.1 e 3.2

Índice

[Introdução](#)

[Pré-requisitos](#)

[Requisitos](#)

[Componentes Utilizados](#)

[Convenções](#)

[Restabeleça o relacionamento entre a publisher e subscriber](#)

[Recrie a assinatura de publisher](#)

[Suprima da assinatura de publisher](#)

[Recrie a assinatura de assinante](#)

[Verifique os trabalhos da Assinatura SQL](#)

[Informações Relacionadas](#)

Introdução

A replicação do base de dados SQL é uma função do núcleo dos Cluster do CallManager daCisco. O server com a cópia mestre do base de dados está chamado o editor, quando os server que replicate o base de dados forem chamados assinantes.

Caso seu subscritor parar a replicação dos dados do editor, você precisa de reconstruir o editor/relação de assinante. A fim fazer isto, entre no base de dados de servidor SQL e reconstrua manualmente a assinatura.

Sintomas

Esta é uma lista de sintomas possíveis se o subscritor para de replicating do editor:

- Muda que é feito no editor não é refletido nos telefones que são registrados com o subscritor.
- As chamadas externas falham nos telefones registrados com o subscritor. Assim que você discar 9, você ouve um tom da requisição.
- O call forward all (CFwdAll) não trabalha.
- O telefone IP indica o base de dados do erro.

Note: Refira a [utilização do DBLHelper para restabelecer uma assinatura quebrada do SQL do Cluster do CallManager da Cisco](#) para mais informação.

Pré-requisitos

Requisitos

Este documento supõe que a senha de conta do administrador de SQL (sa) está disponível para ambos a publisher e subscriber.

Componentes Utilizados

As informações neste documento são baseadas nestas versões de software:

- 3.0, 3.1 e 3.2 do CallManager da Cisco

Note: Se você tem o Cisco CallManager versão 3.3, refira o [restabelecimento de uma Assinatura SQL quebrada do Cluster do CallManager com CallManager da Cisco 3.3](#).

As informações neste documento foram criadas a partir de dispositivos em um ambiente de laboratório específico. Todos os dispositivos utilizados neste documento foram iniciados com uma configuração (padrão) inicial. Se você trabalhar em uma rede ativa, certifique-se de que entende o impacto potencial de qualquer comando antes de utilizá-lo.

Convenções

Consulte as [Convenções de Dicas Técnicas da Cisco](#) para obter mais informações sobre convenções de documentos.

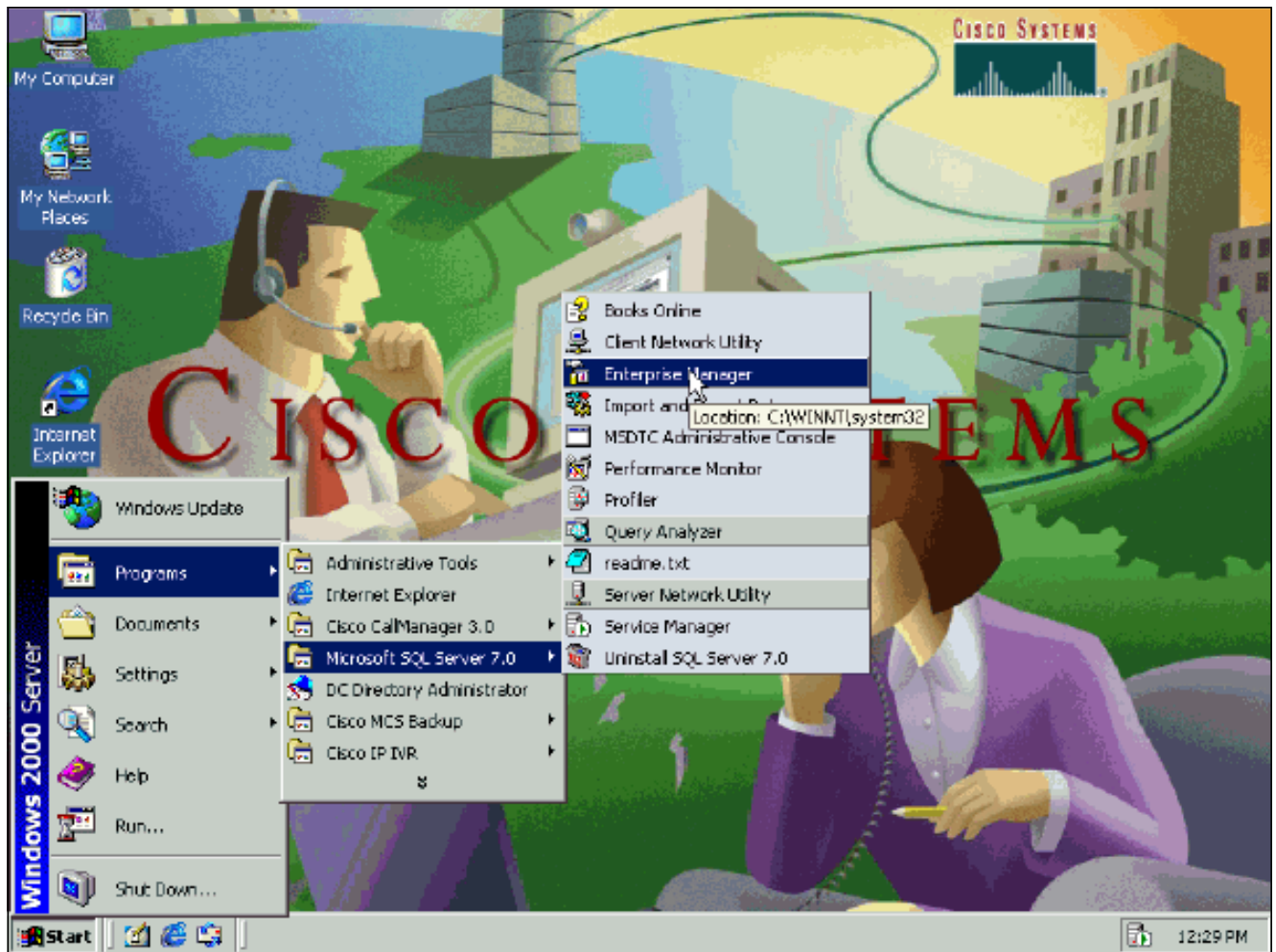
Restabeleça o relacionamento entre a publisher e subscriber

Termine estas etapas a fim restabelecer o relacionamento entre os dois sistemas. Primeiramente, a assinatura do subscritor precisa de ser recriada no editor. Então, a assinatura precisa de ser suprimida e recriado no sistema de assinante.

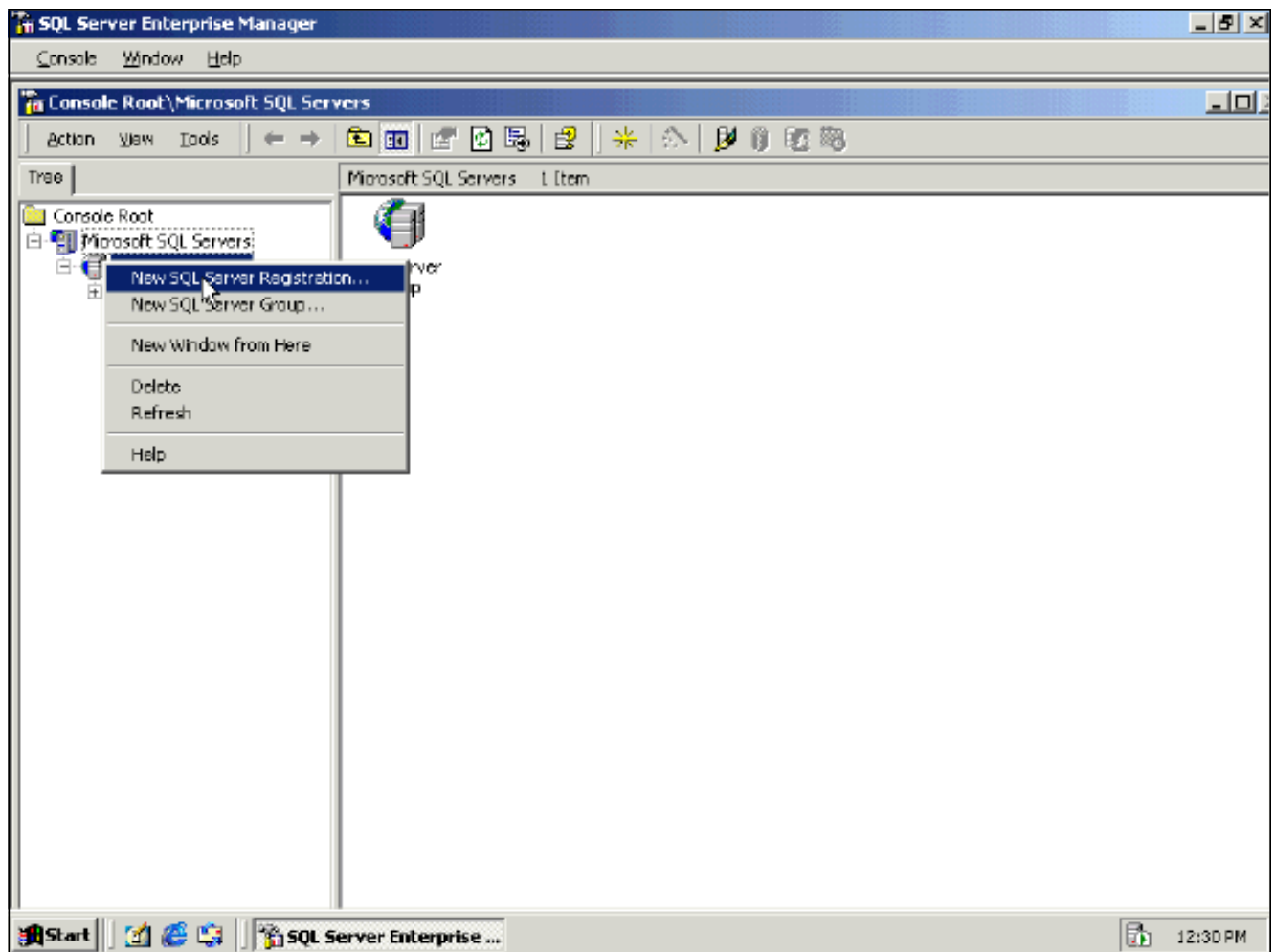
Recrie a assinatura de publisher

Conclua estes passos:

1. No editor, selecione o **Programas > Servidor SQL 7.0 da Microsoft > Enterprise Manager** a fim começar o SQL enterprise manager.



2. É possível recriar o assinante no editor. No servidor Microsoft SQL, selecione New SQL Server Registration...

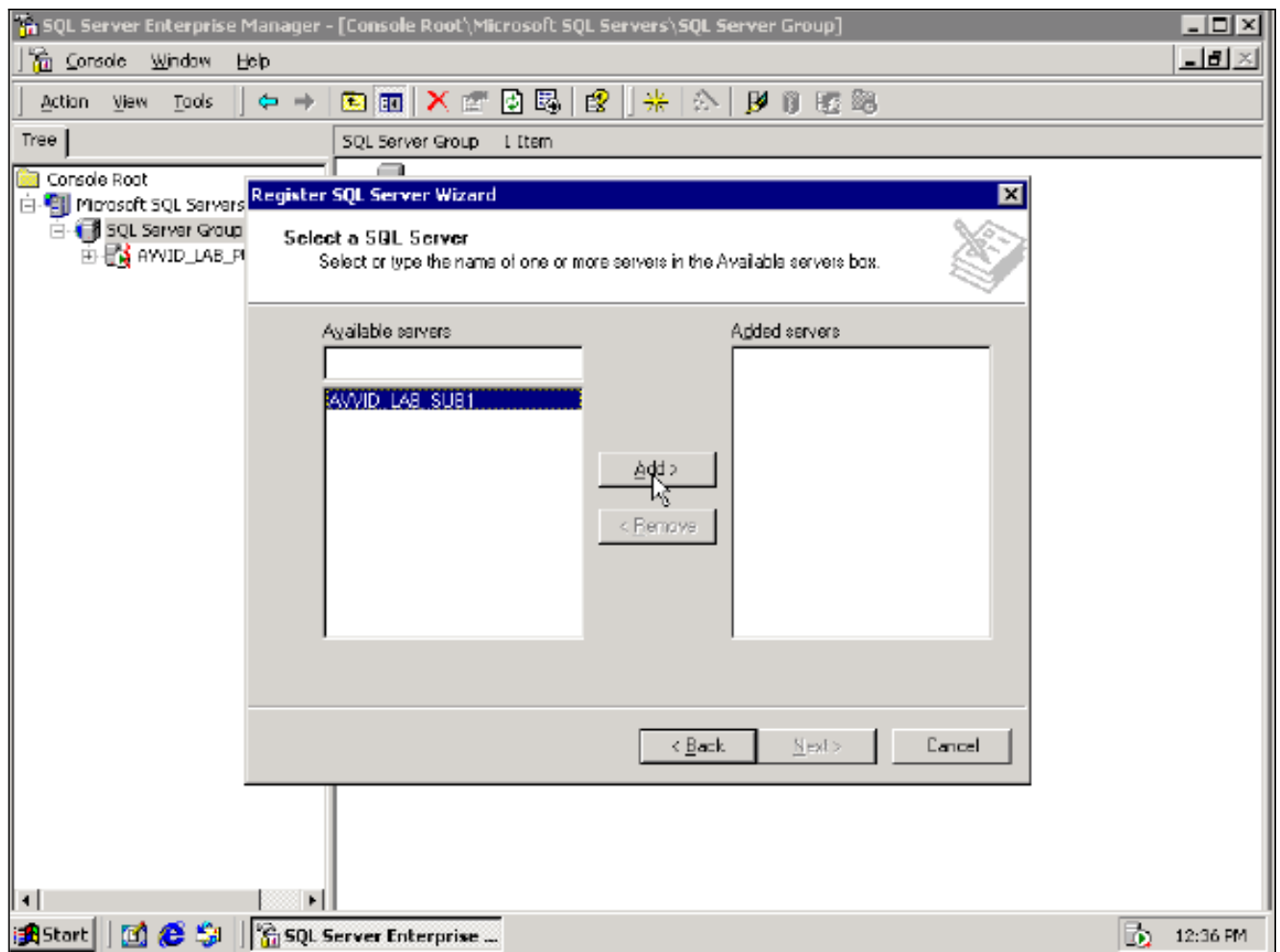


O assistente do servidor SQL do registro aparece.

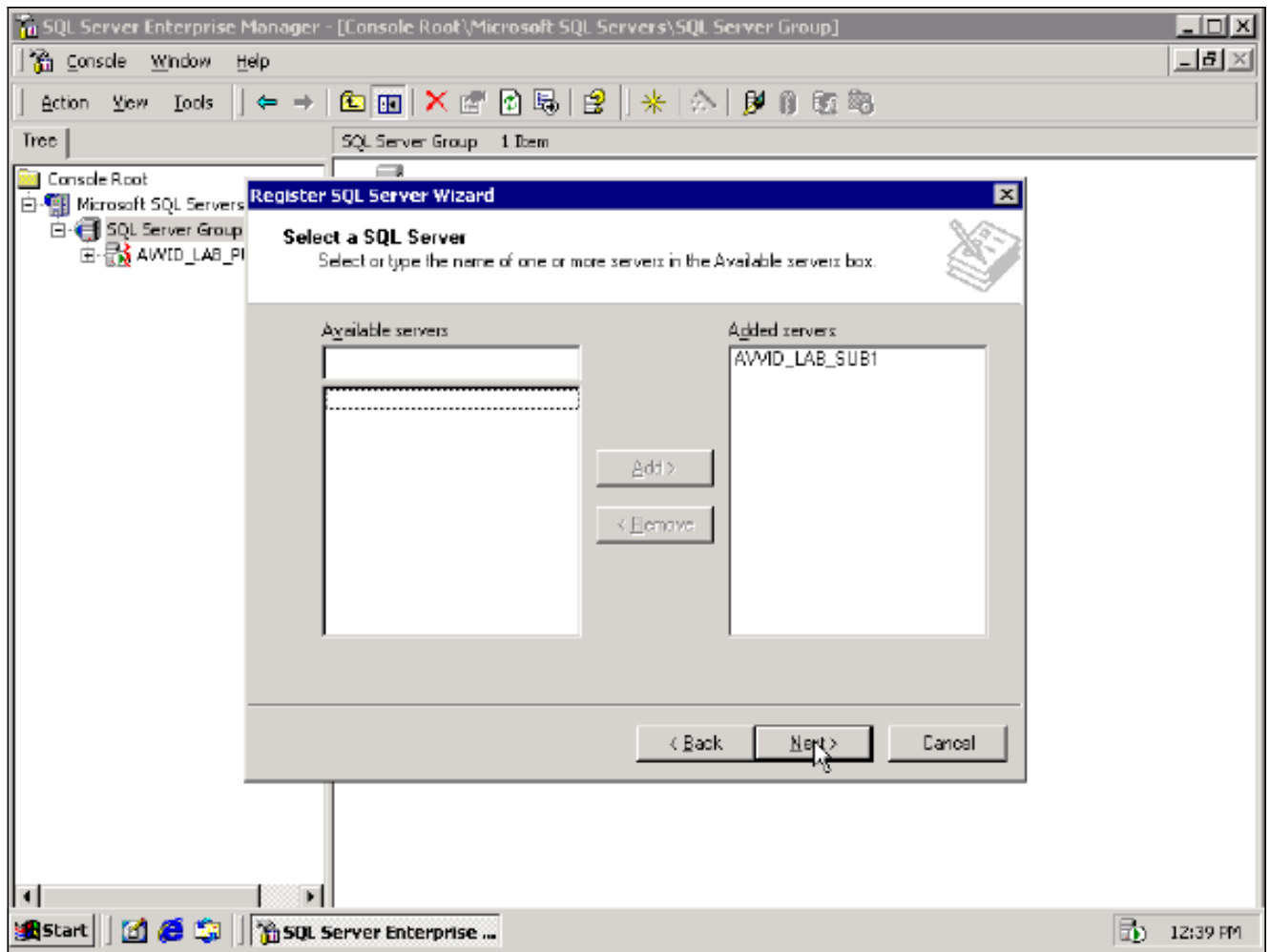
3. Certifique-se de que **a partir de agora eu quero executar a tarefa sem usar um assistente** não estou verificado. Clique em Next.



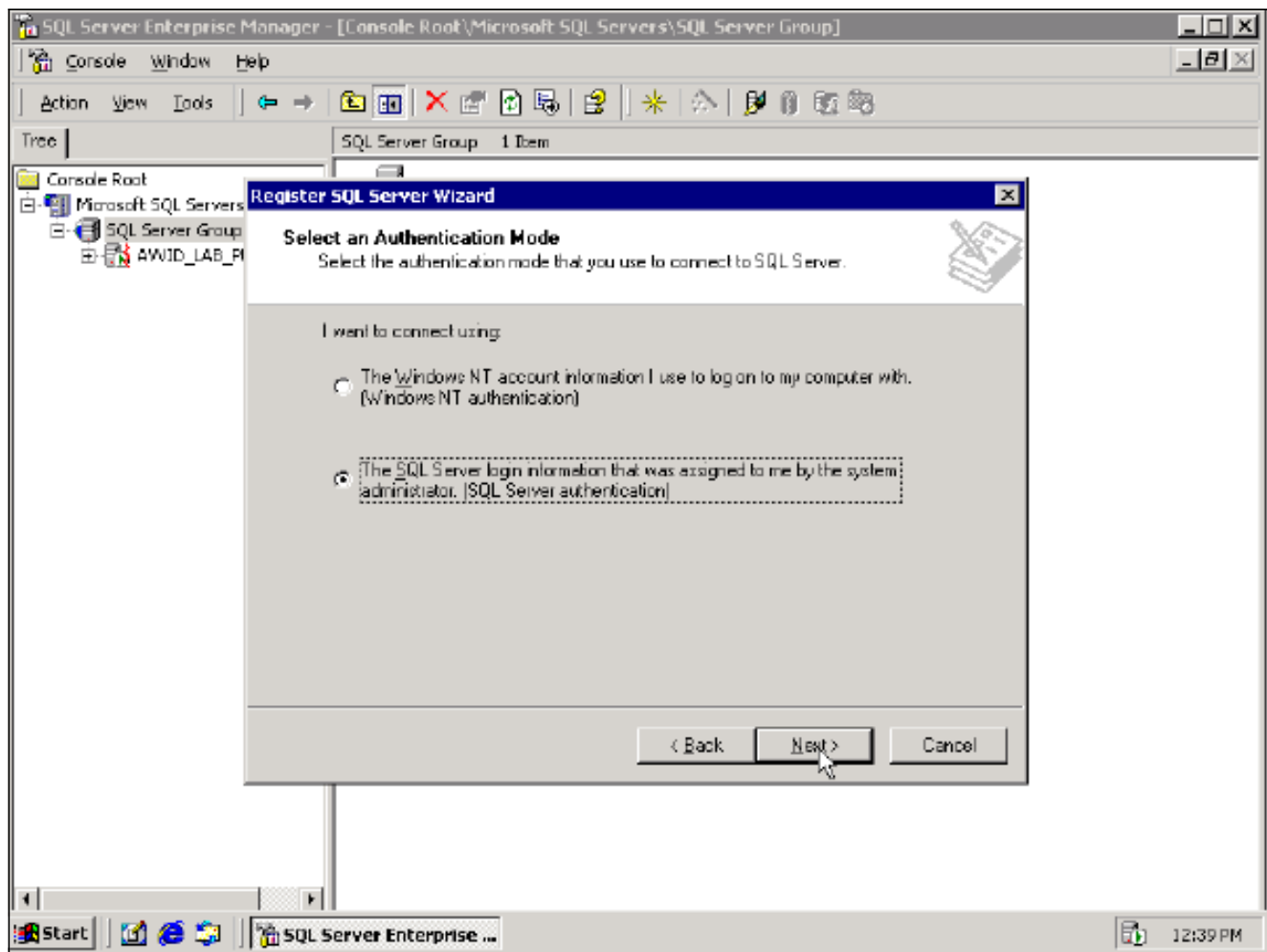
Os outros servidores SQL que residem nos CallManagers de Cisco precisam de aparecer na caixa adicional dos server.



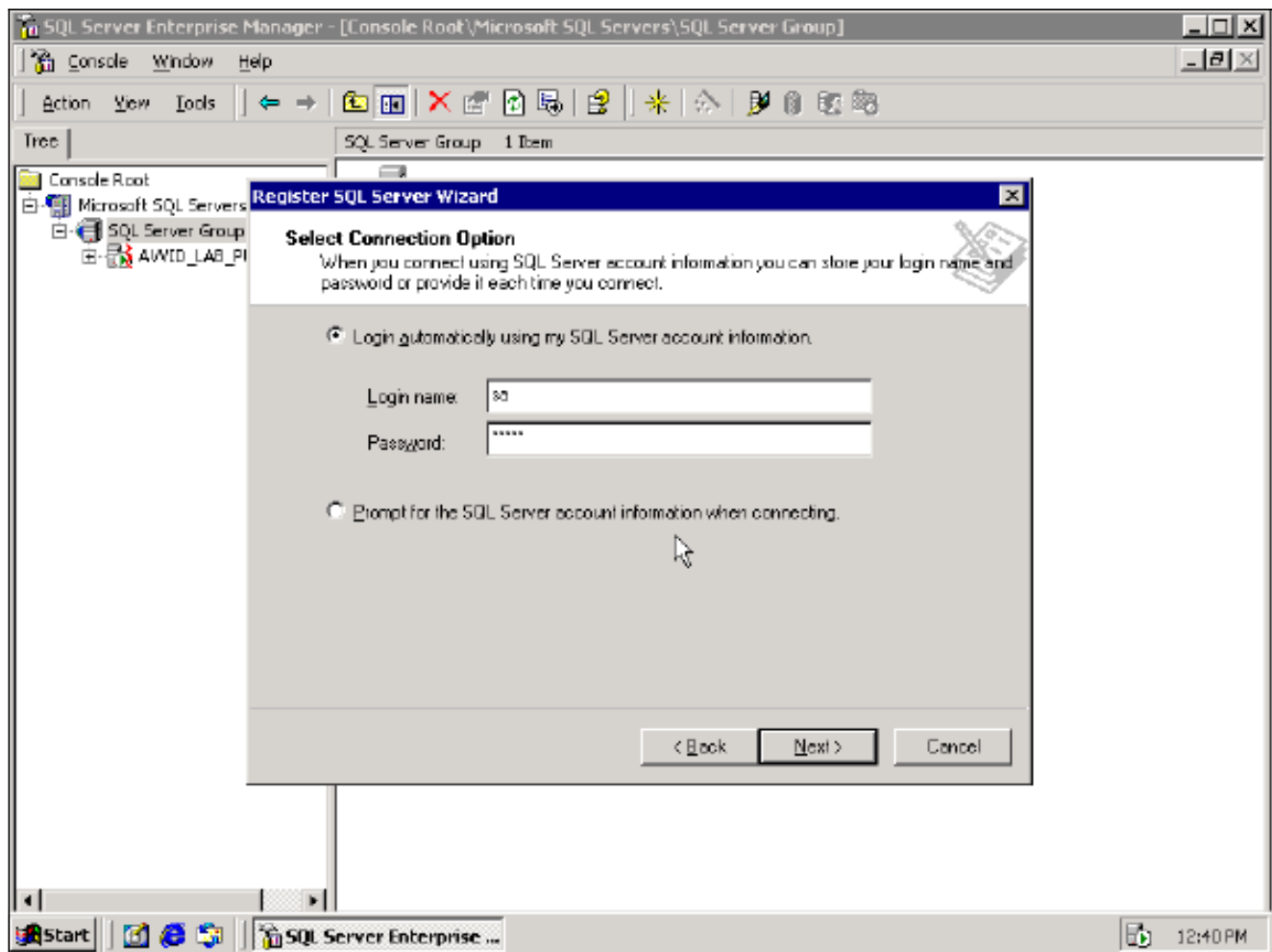
4. Selecione todos os servidores e adicione-os à caixa Servidores adicionados. Clique em Next.



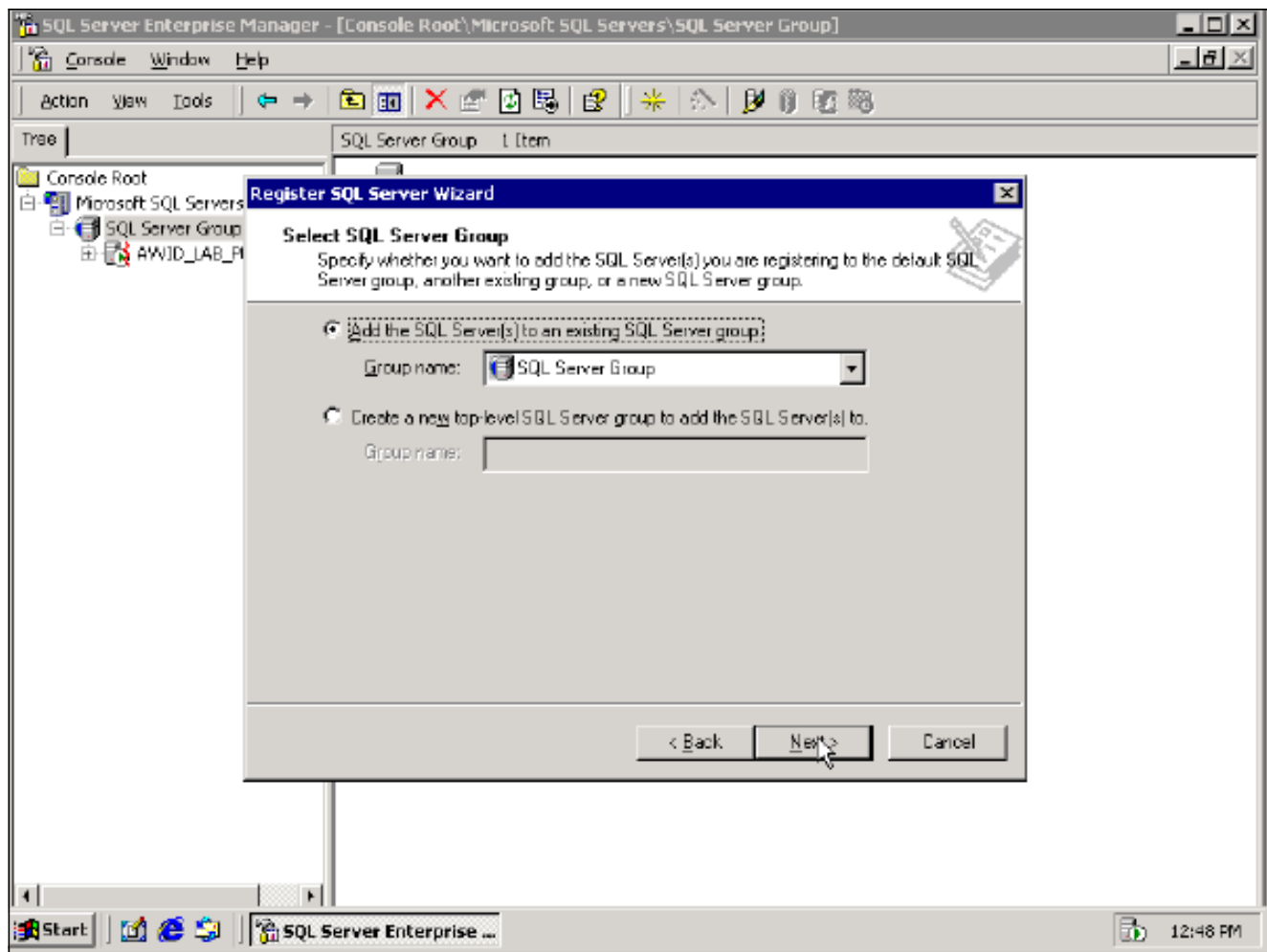
5. Seleccione The SQL Server login information that was assigned to me by the system administrator e clique em Next.



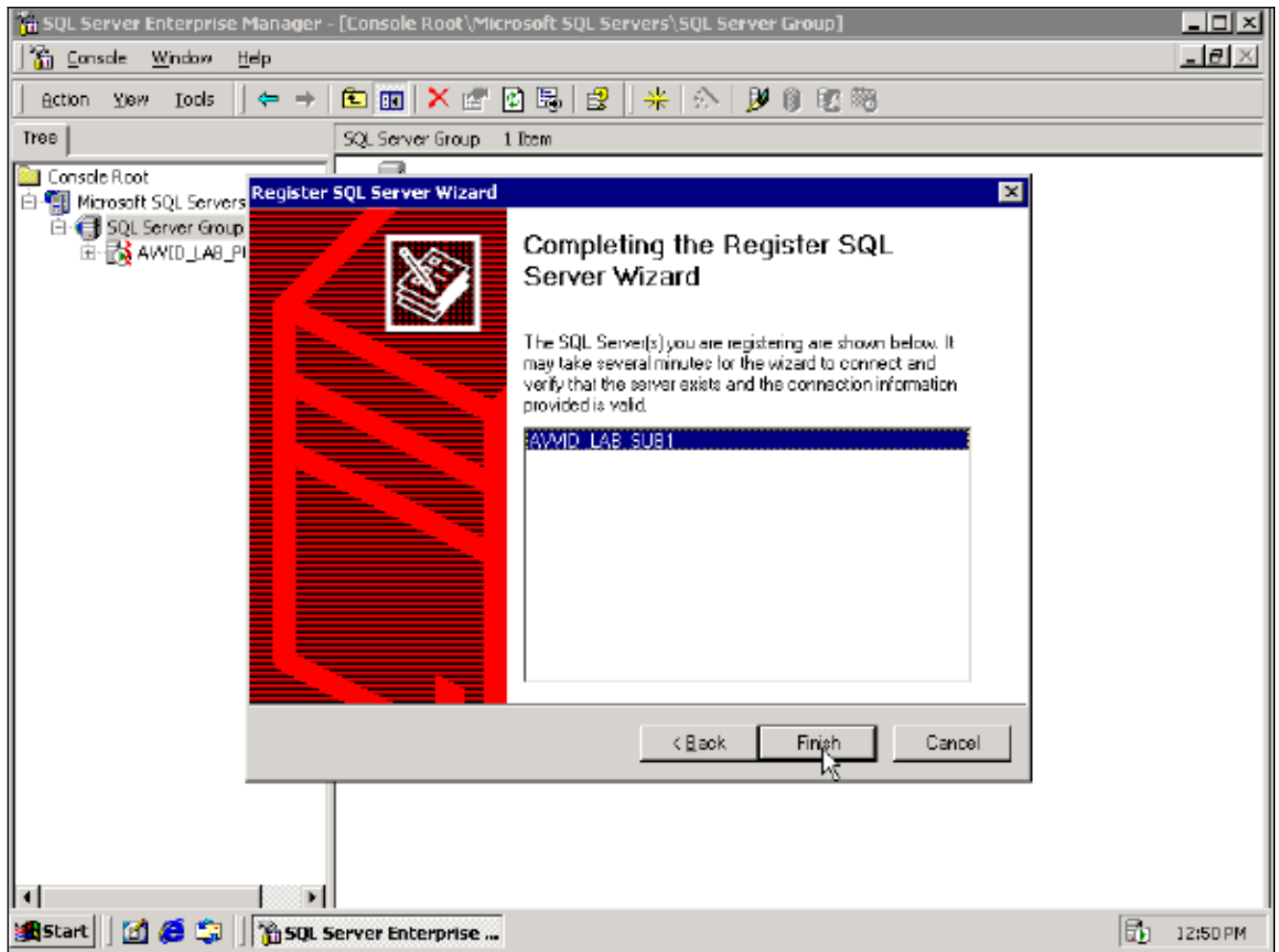
6. Use a conta e a senha “sa” para o sistema de assinante na próxima janela. **Note:** Esta é a conta e senha sa do sistema de assinante. A senha é selecionada quando o sistema de assinante é instalado.



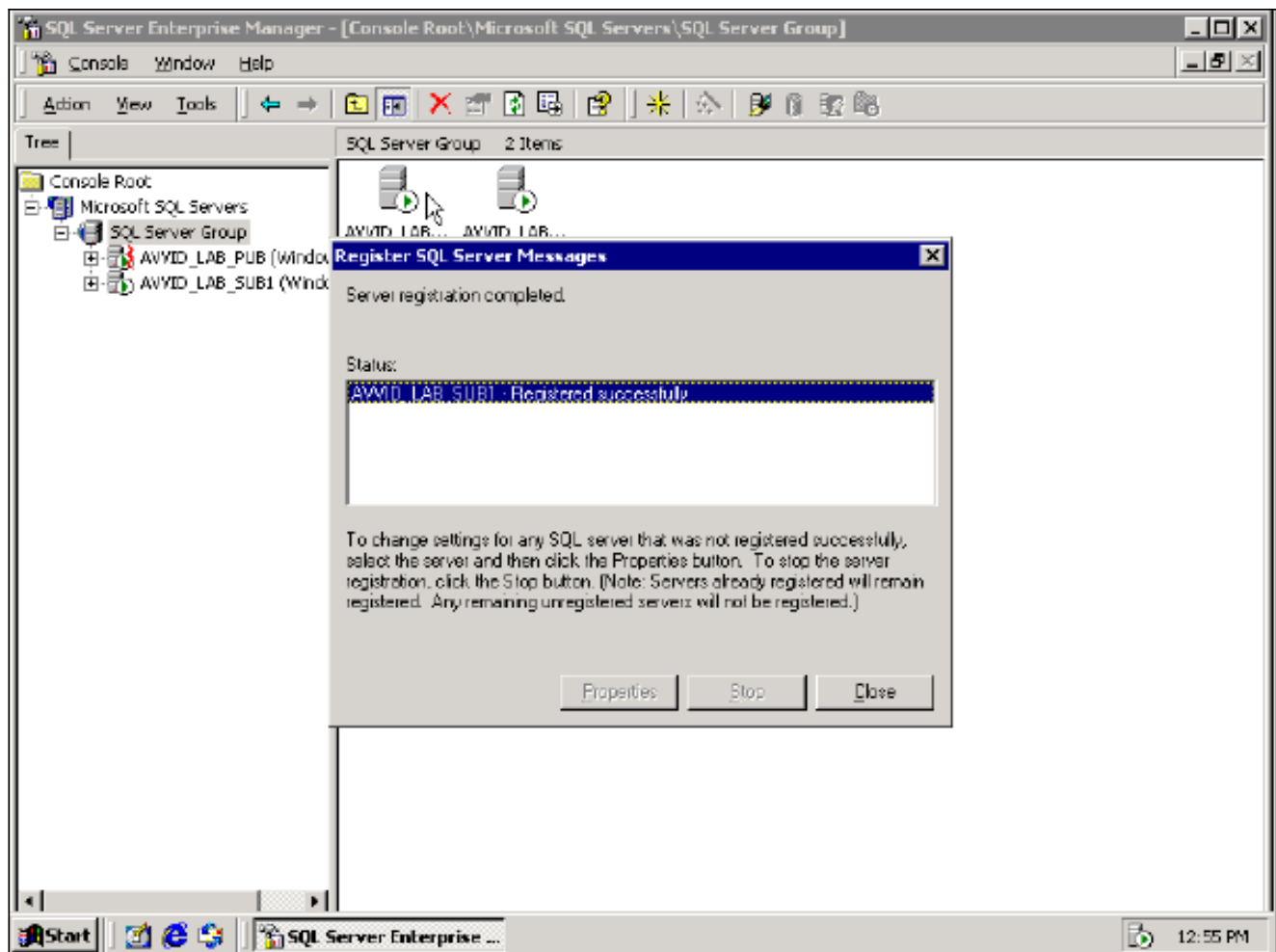
7. Escolha a opção **adicionar os server SQL ao grupo de servidor SQL existente na janela do grupo seleta do servidor SQL**. O nome do grupo selecionado aqui é SQL Server Group.



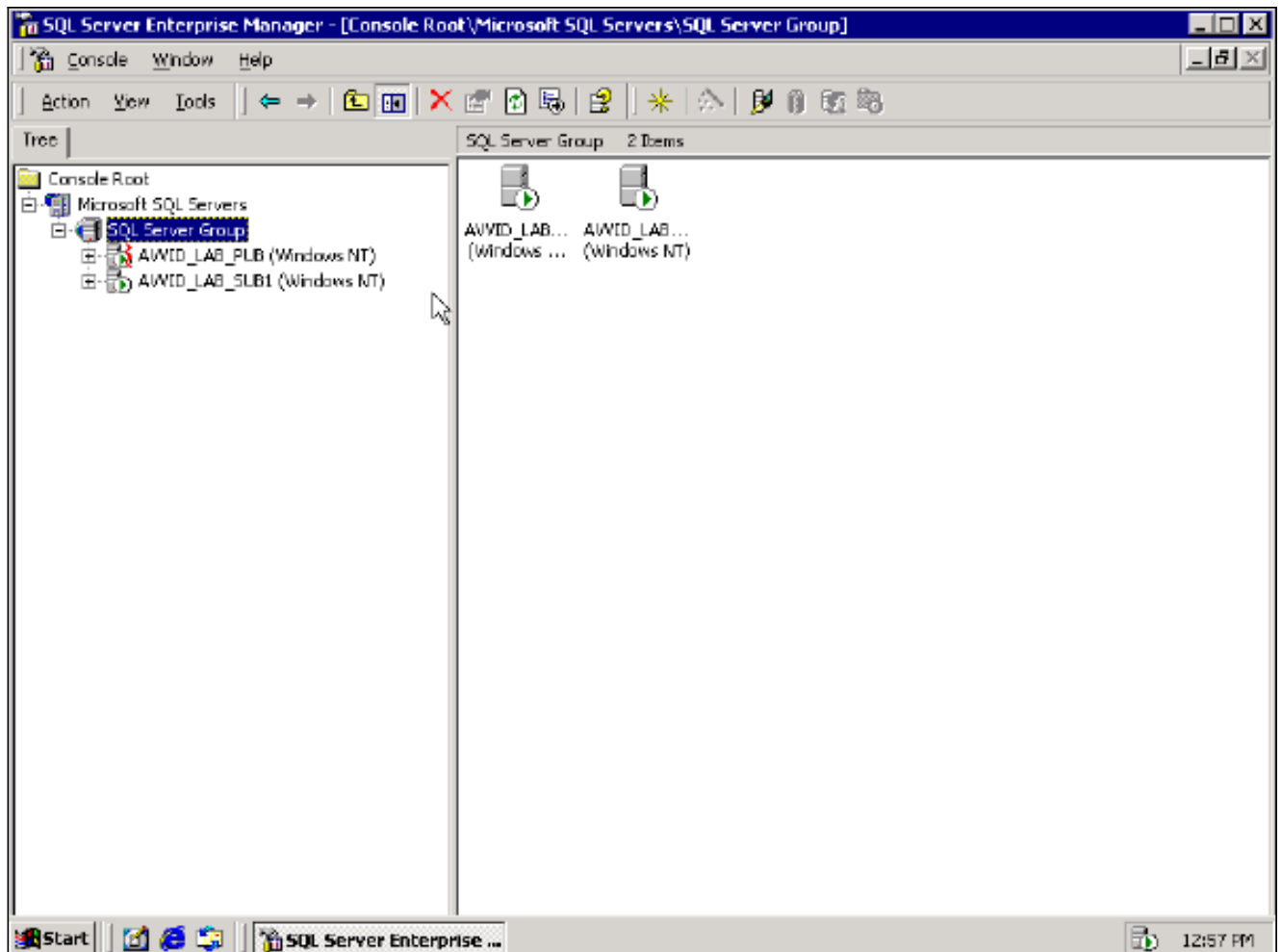
8. Clique em Finish. O estado da adição dos indicadores adicionados dos server.



9. Os estados da mensagem “registrados com sucesso”. Clique em Close.



Qualquer outra coisa semelhante indicador aparece.

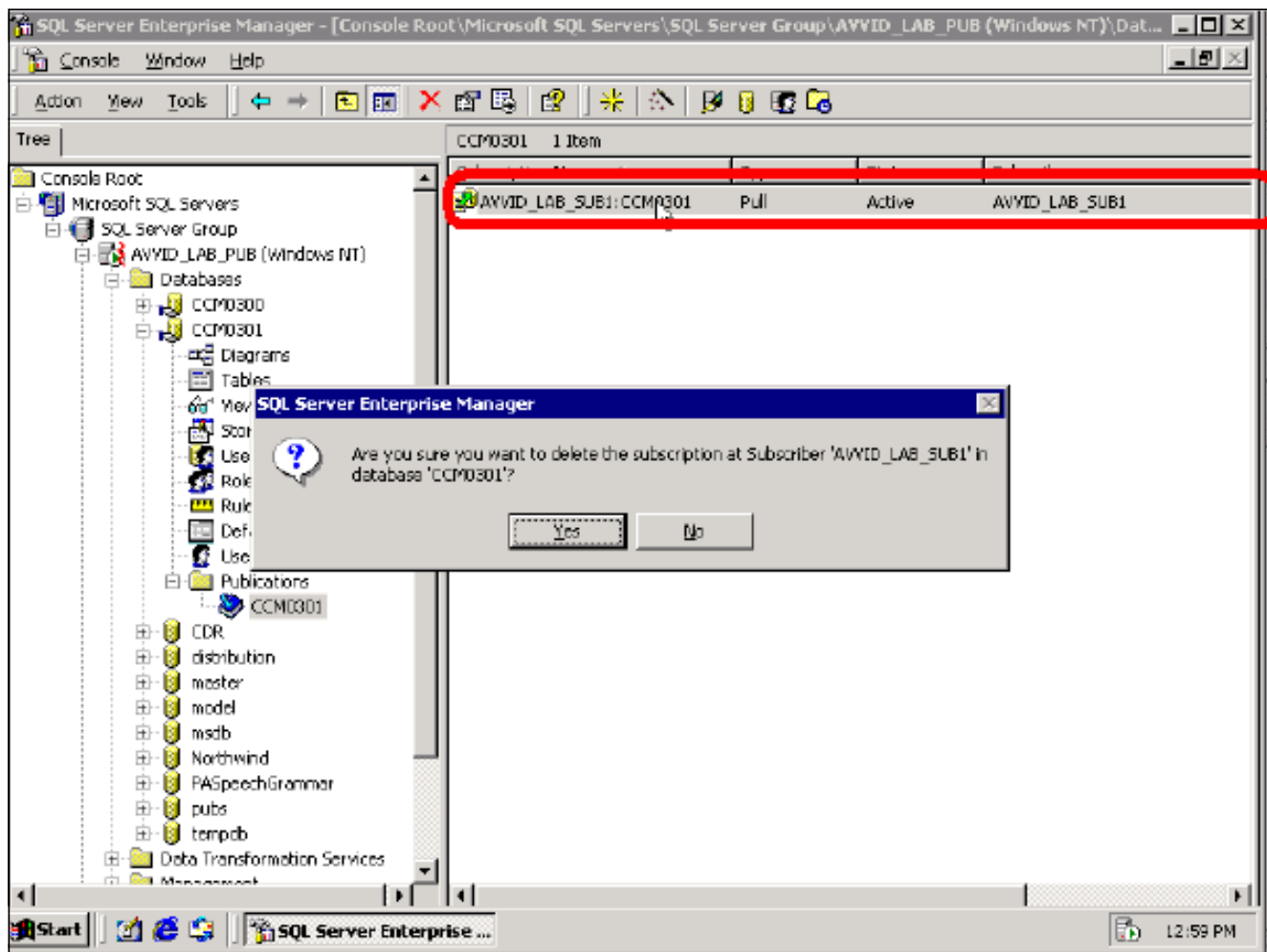


Se você vê os dois server alistados, significa que estão reconhecidos pelo editor. Os dados podem ser compartilhados com estes server.

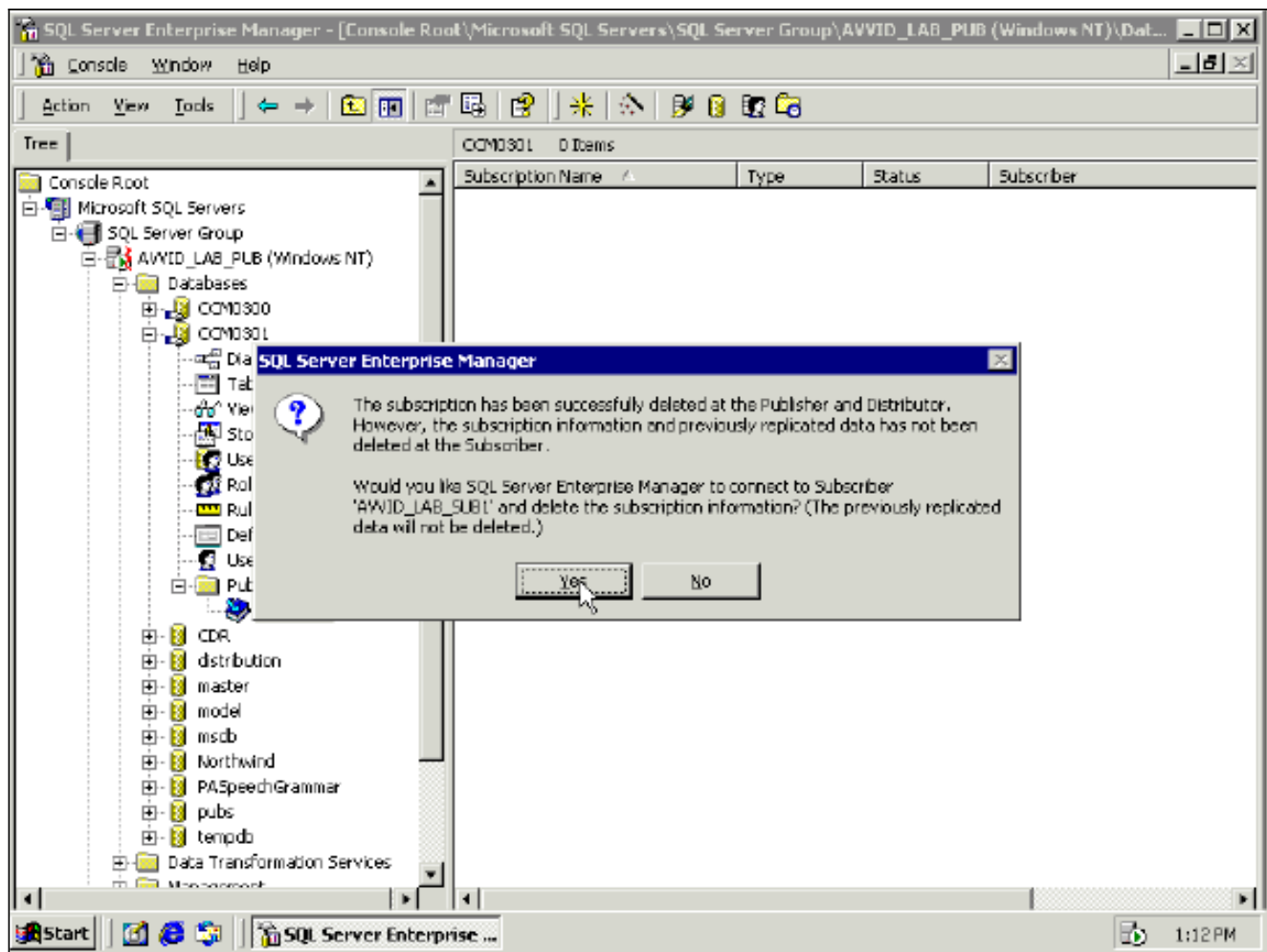
[Suprima da assinatura de publisher](#)

Conclua estes passos:

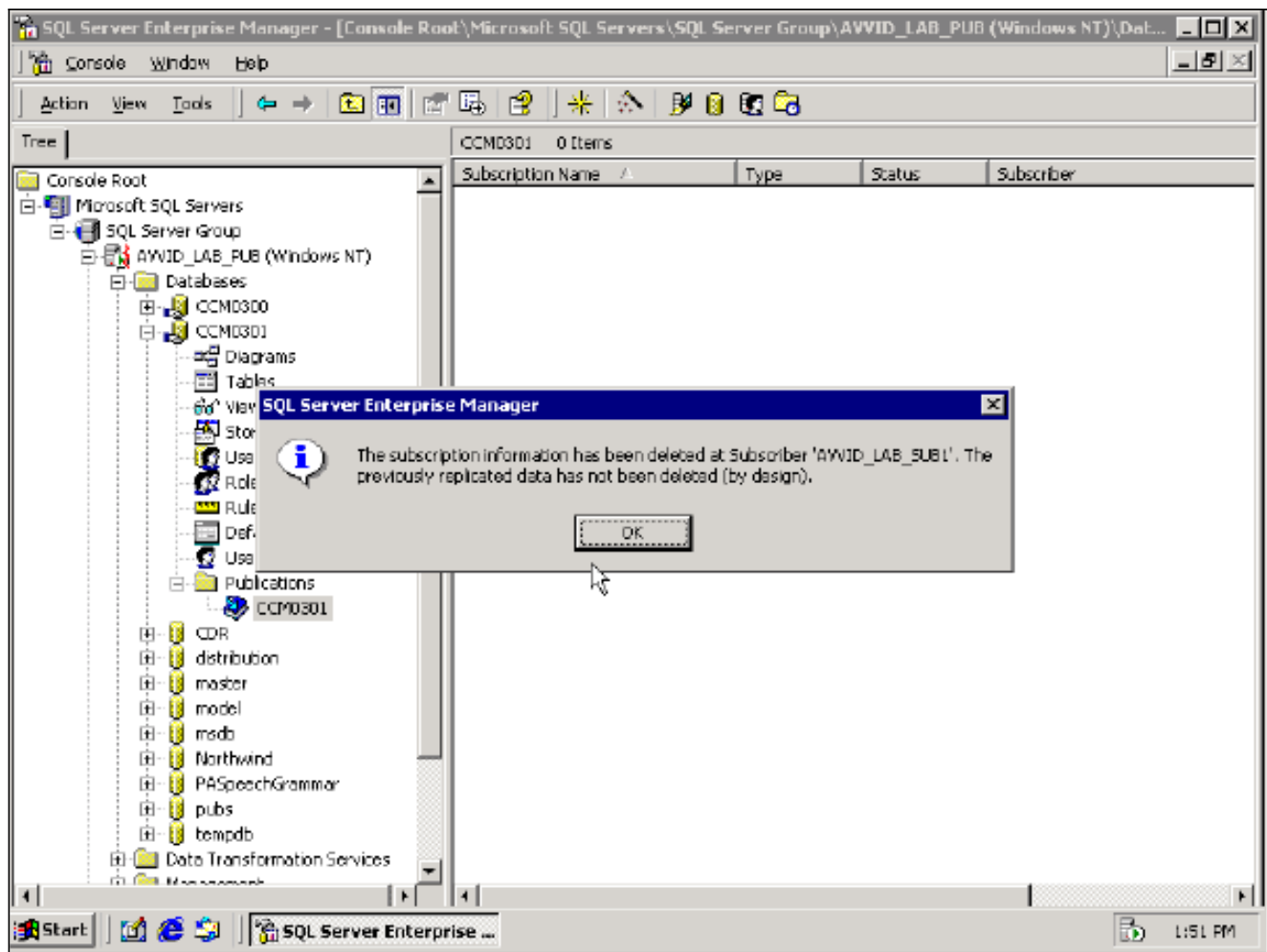
1. Sob a enterprise manager, navegue à árvore do servidor SQL e encontre a publicação para o base de dados CCM0301 (**Microsoft SQL servers > grupo > machine_name > bases de dados > CCM0301 > publicações de servidor SQL**). Selecione a assinatura do CallManager da Cisco que falha e suprima da entrada. **Caution:** Selecione a área como mostrado pela seta neste gráfico. Não exclua o ícone de livro à esquerda.



2. Há um aviso que indique que a assinatura está removida no editor, mas não o subscritor. Clique **sim** se você quer conectar ao subscritor e suprimir da assinatura.



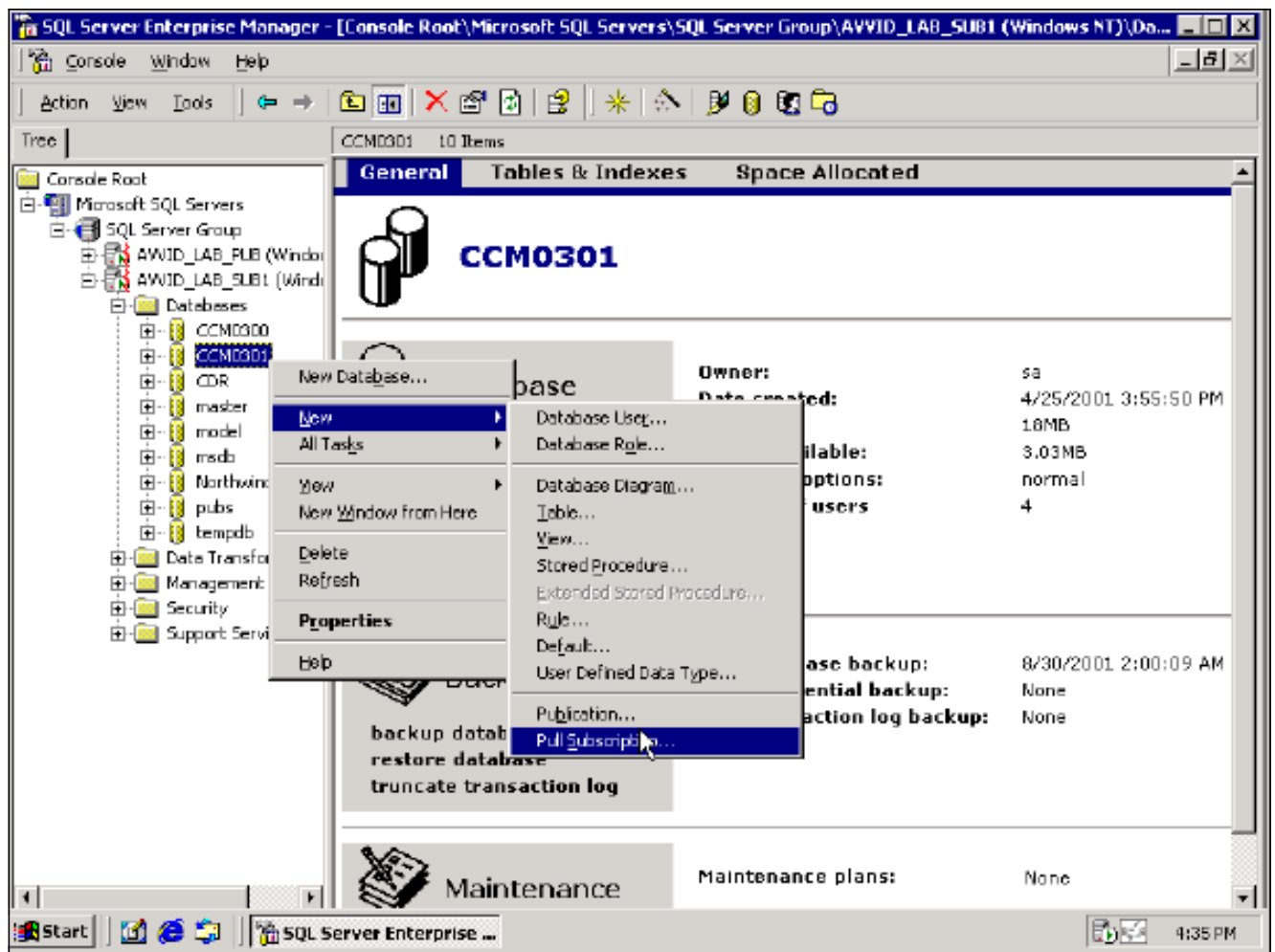
3. A mensagem seguinte indica que a assinatura está suprimida mas os dados não estão suprimidos. Click OK.



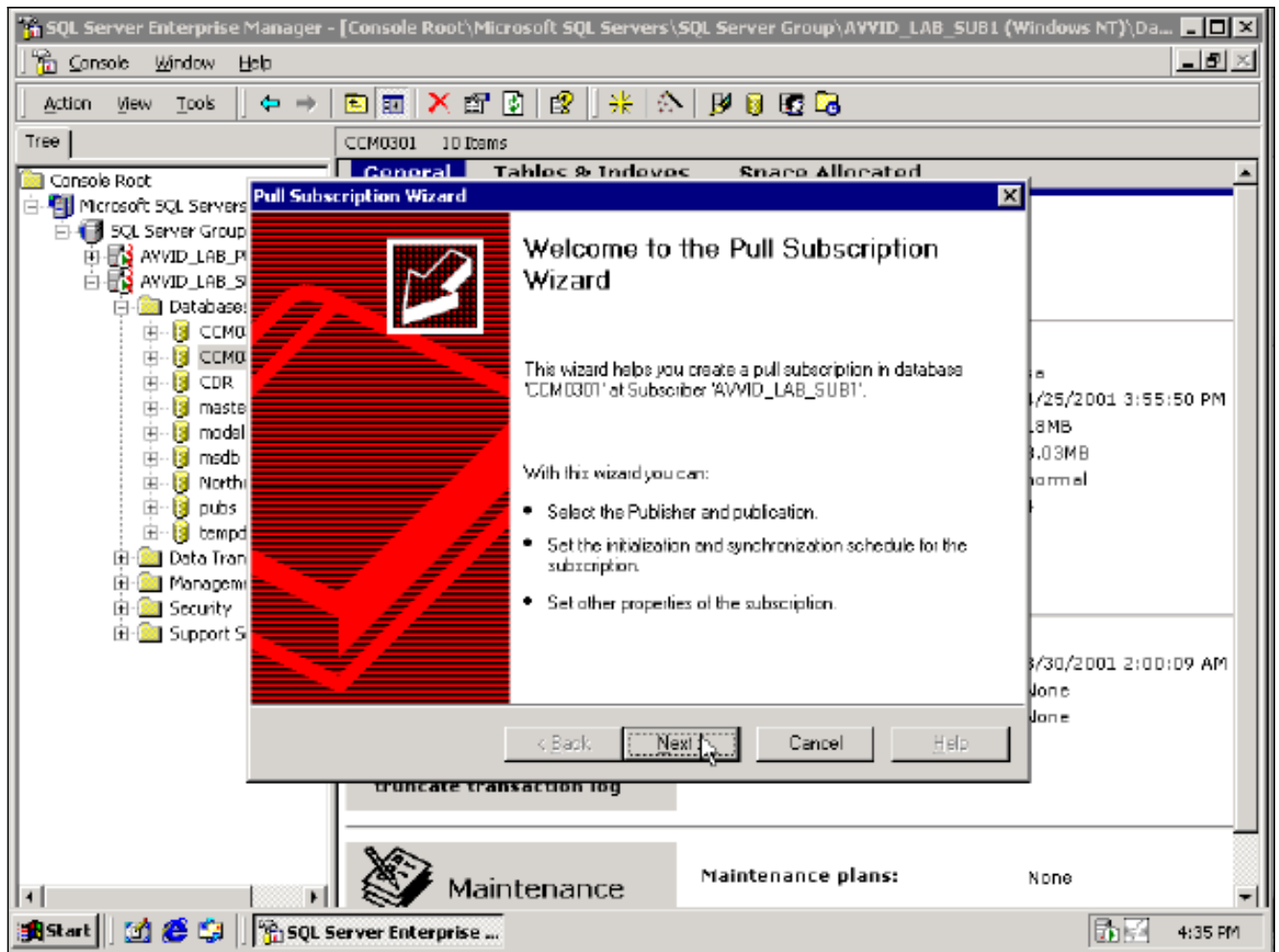
[Recrie a assinatura de assinante](#)

Conclua estes passos:

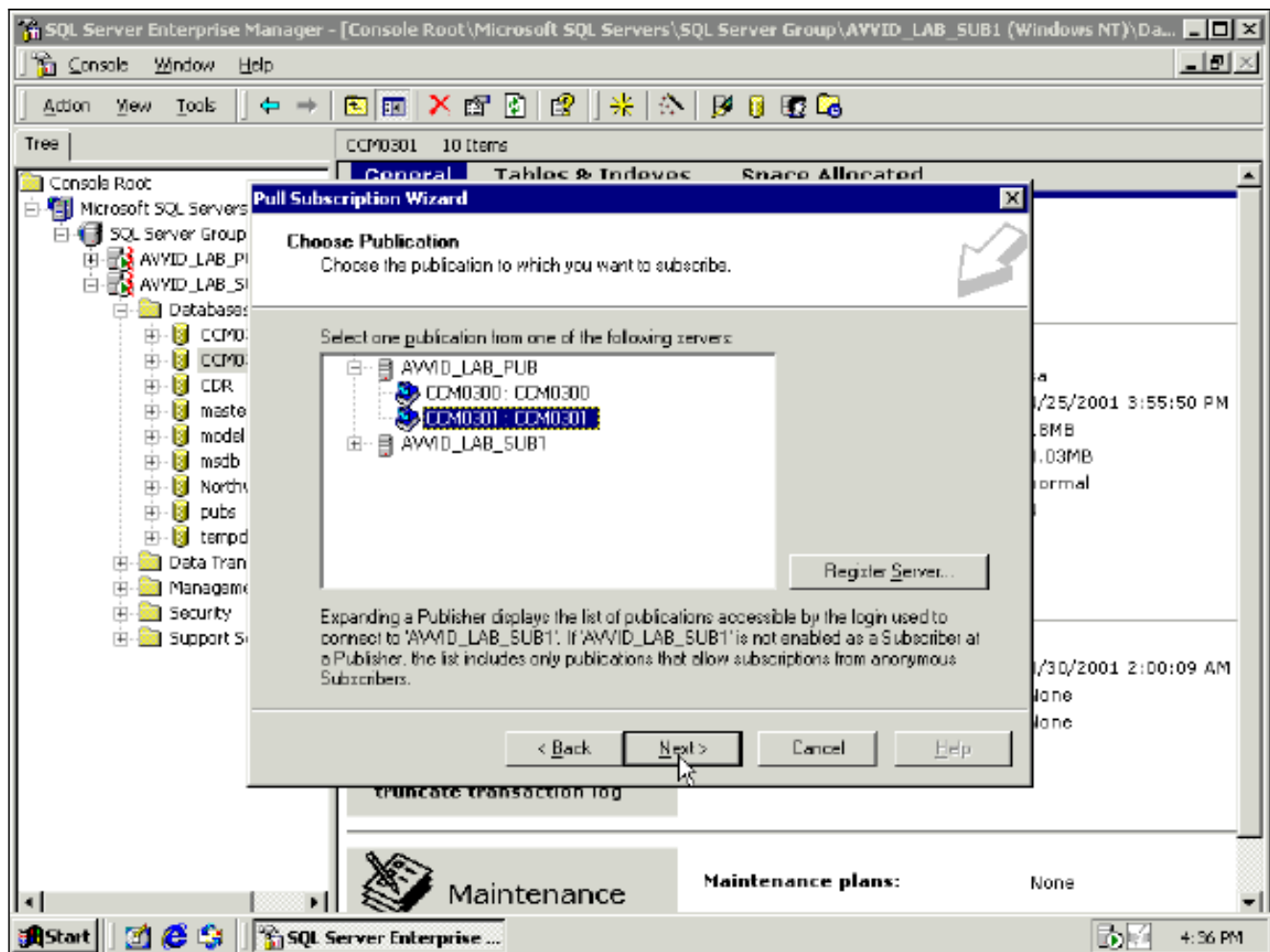
1. A assinatura deve ser adicionada de novo no servidor SQL do subscritor. Selecione o nome de servidor SQL do subscritor de que você apenas suprimiu do editor. Nesta configuração, o editor é AVVID_LAB_PUB e o subscritor é AVVID_LAB_SUB1. Você apenas suprimiu da assinatura AVVID_LAB_SUB1 da publicação AVVID_LAB_PUB. A fim de assinar novamente a publicação, escolha o servidor SQL AVVID_LAB_SUB1 e selecione o banco de dados CCM0301. Clique com o botão direito do mouse para exibir o menu. Em seguida, selecione New > Pull Subscription no menu. **Note:** Escolha sempre a versão mais recente do banco de dados, não a versão mais antiga (CCM0301 neste exemplo).



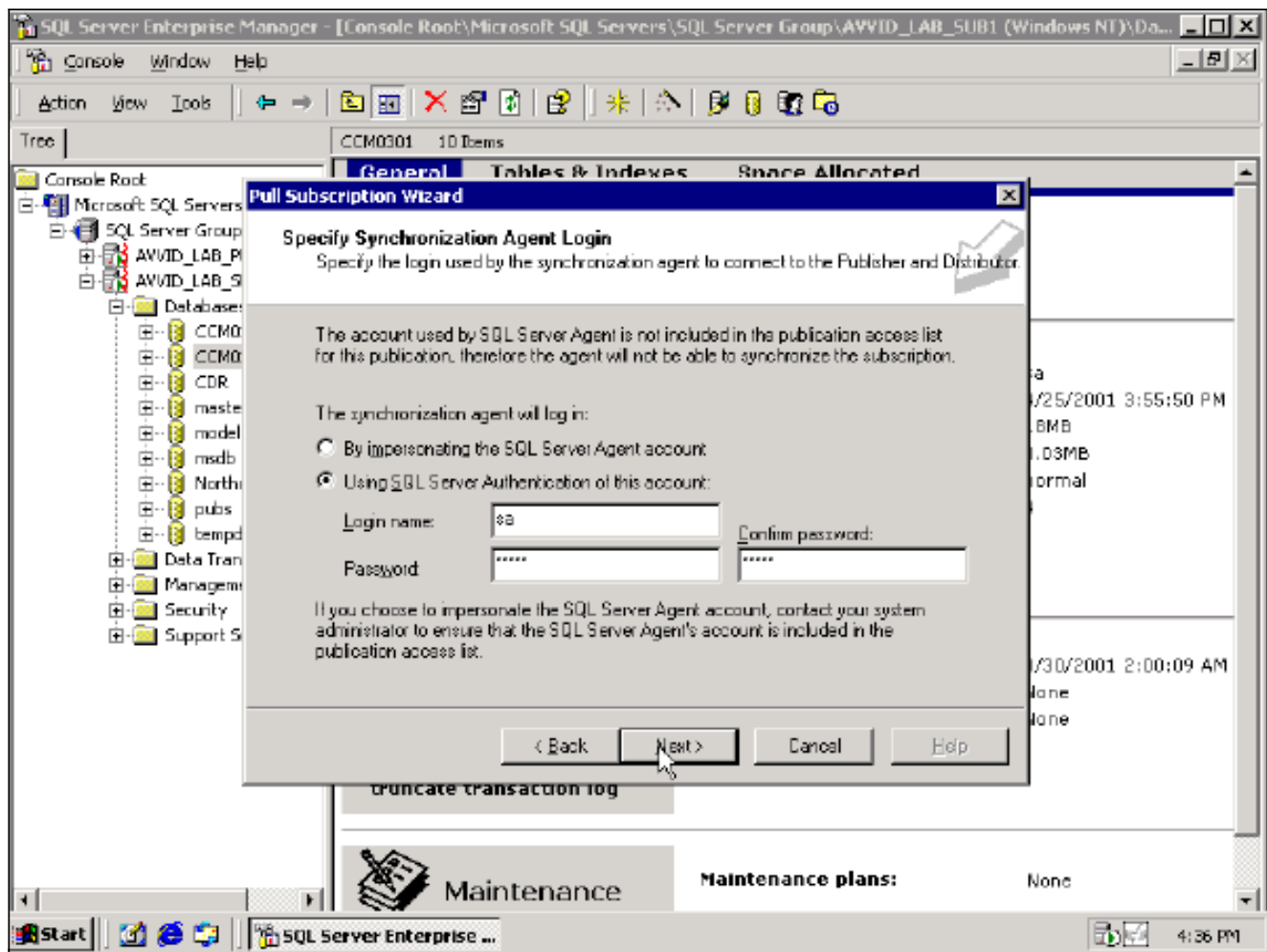
2. Clique em seguida quando o wizard de assinatura da tração aparece.



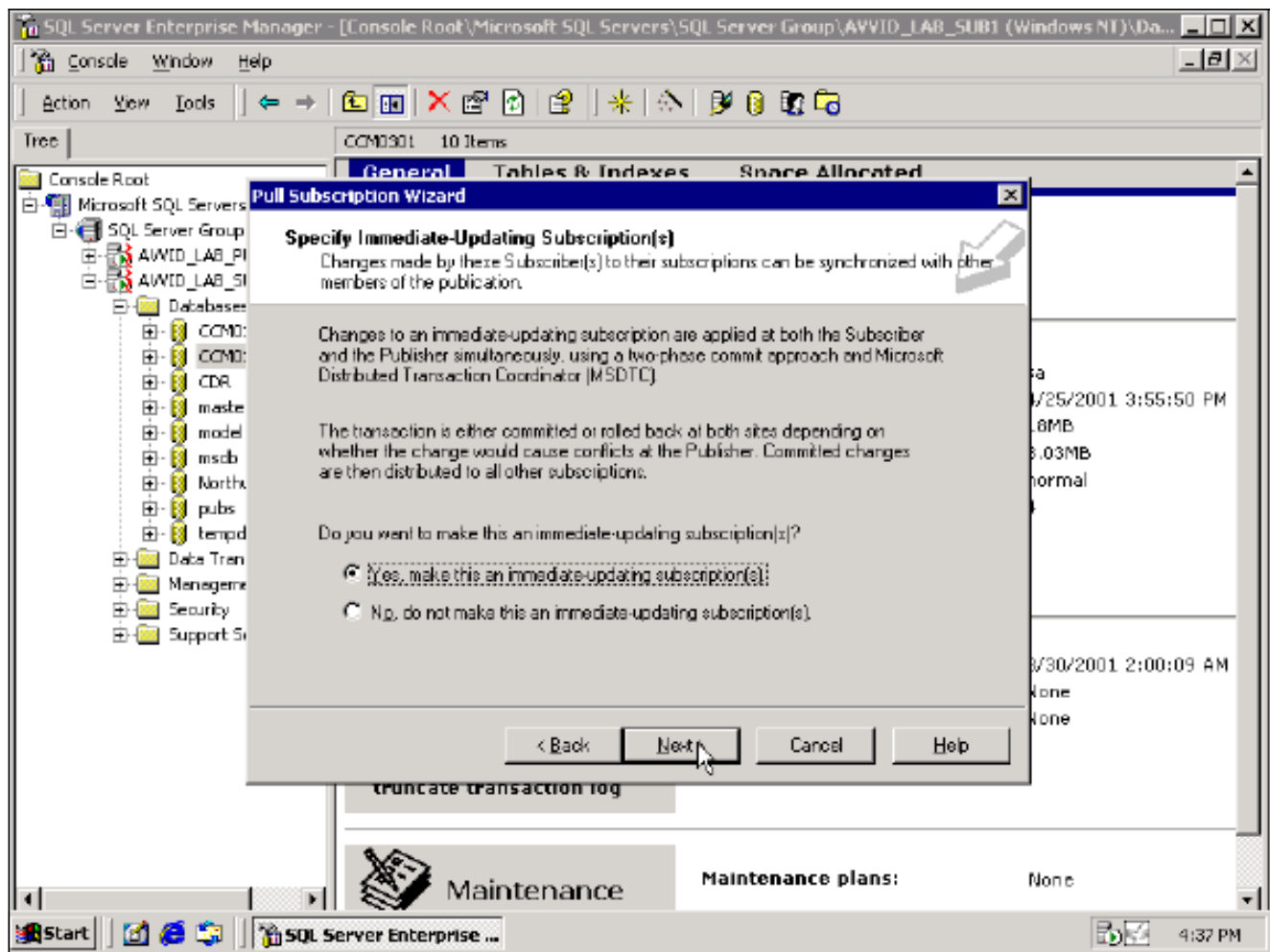
3. Na janela de publicação da escolha, expanda o editor (que precisa de ser alistado) e seleccione o base de dados CCM0301. Clique em Next.



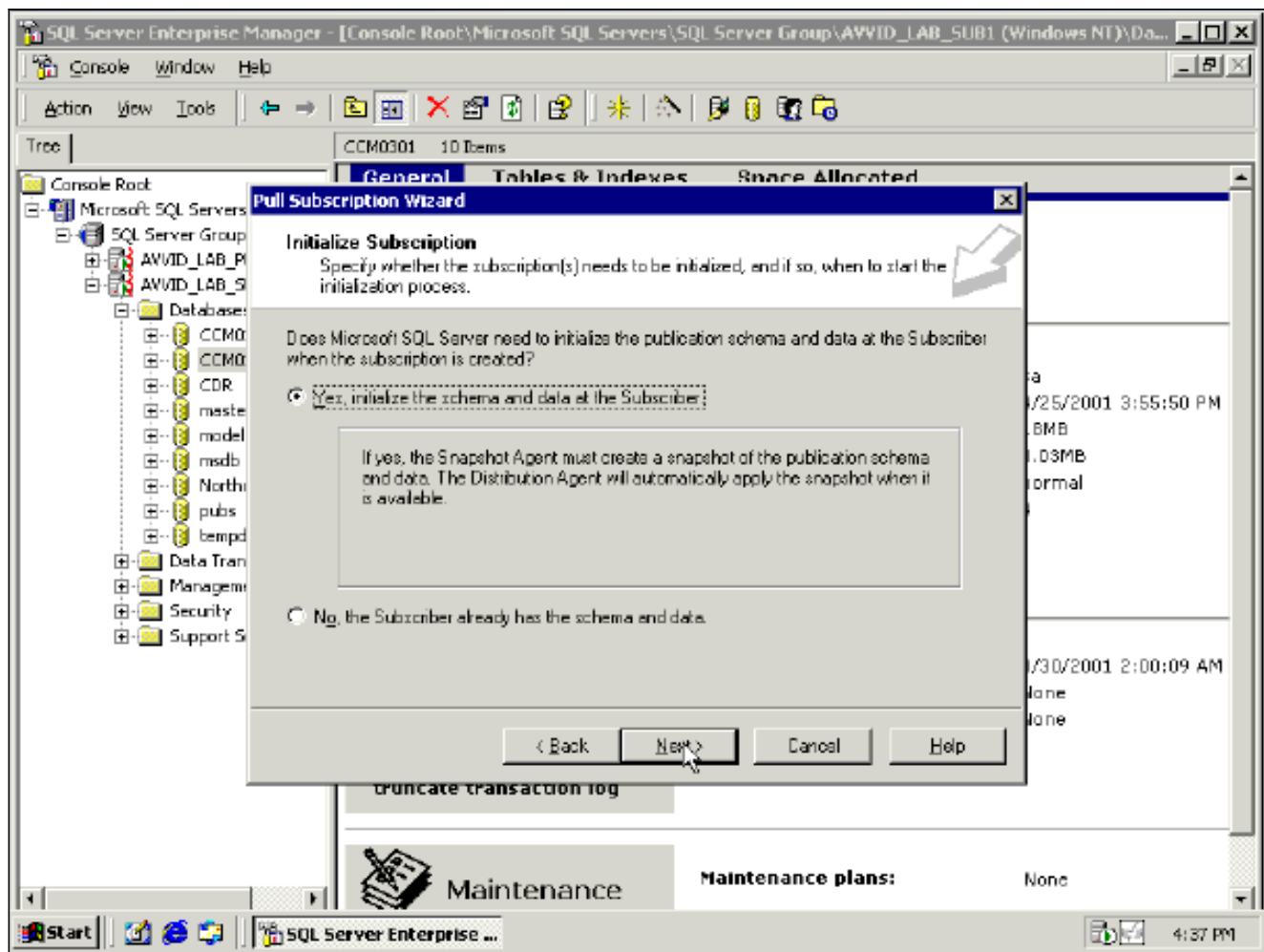
4. Selecione usando a autenticação de servidor SQL desta conta no indicador do início de uma sessão do agente de sincronização da especificação. O nome do início de uma sessão é sa e a senha é a mesma senha que a conta dos editores "sa".



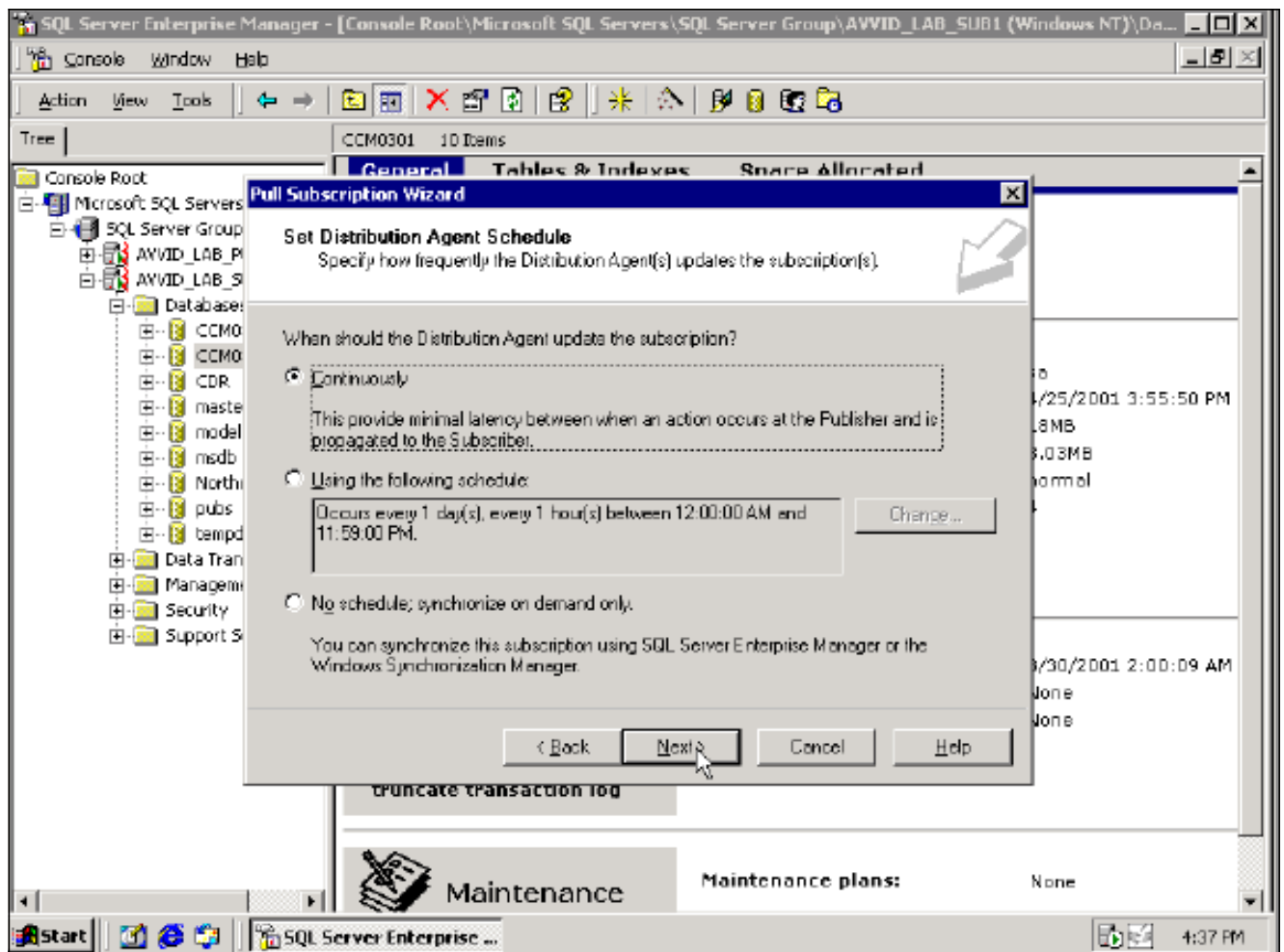
5. Selecione **sim**, faça a isto uma assinatura deatualização no indicador deatualização das assinaturas da especificação. Em seguida, clique em Avançar.



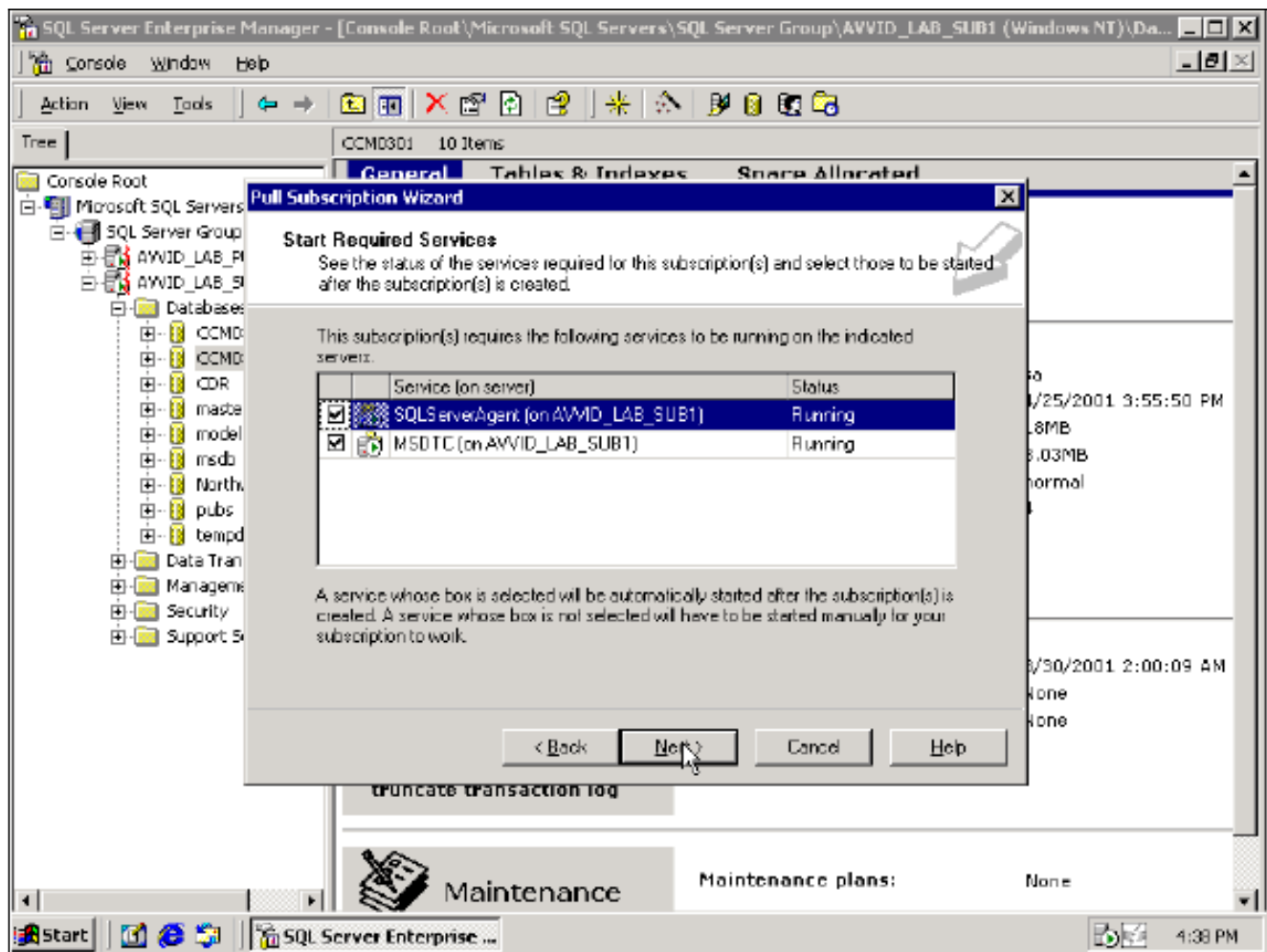
6. Selecione **sim**, inicialize o esquema e os dados no subscritor na janela de assinatura da inicialização e clique-os em **seguida**.



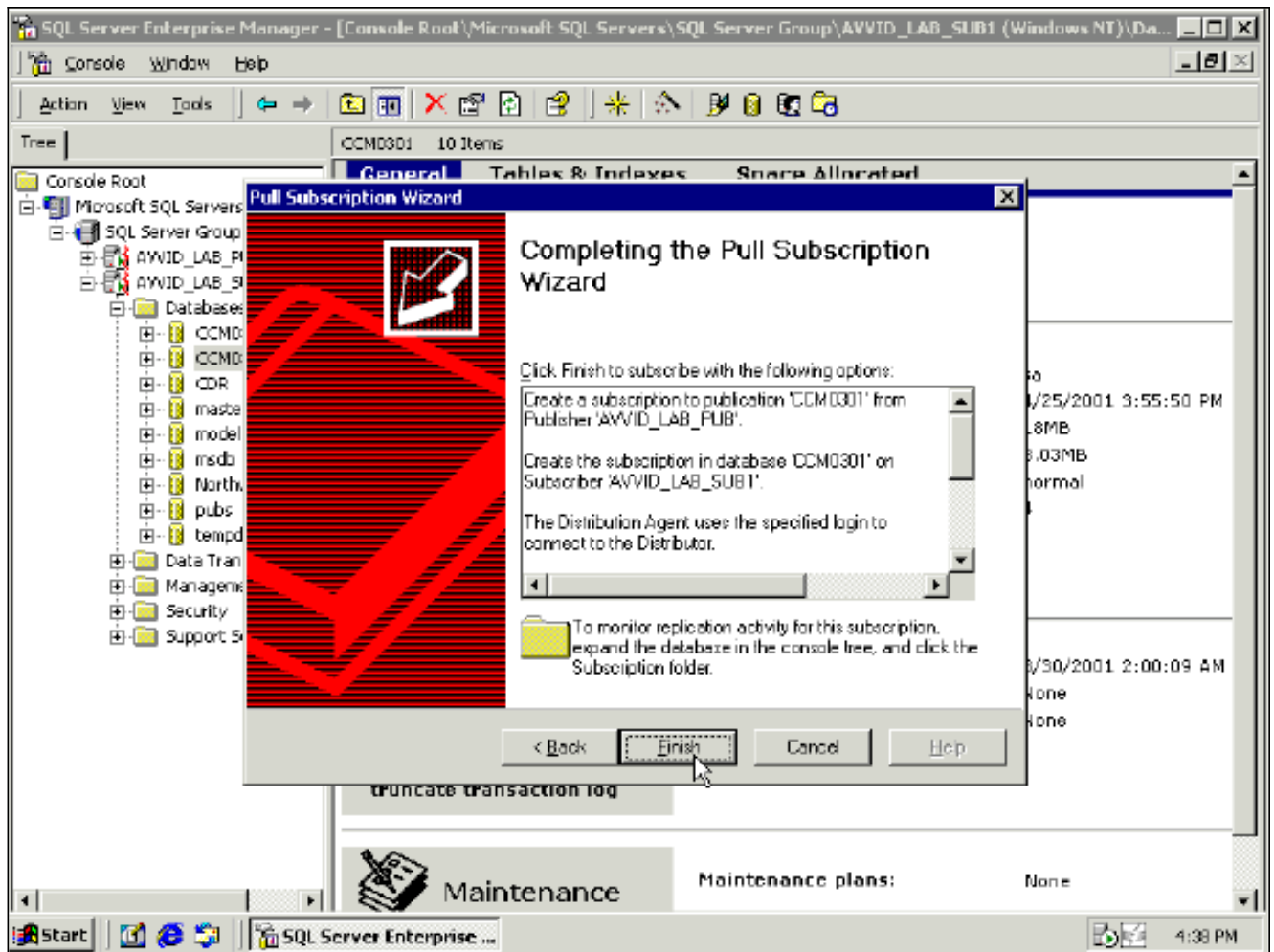
7. Selecione **continuamente** no indicador da programação do agente da distribuição do grupo e clique em **seguida**.



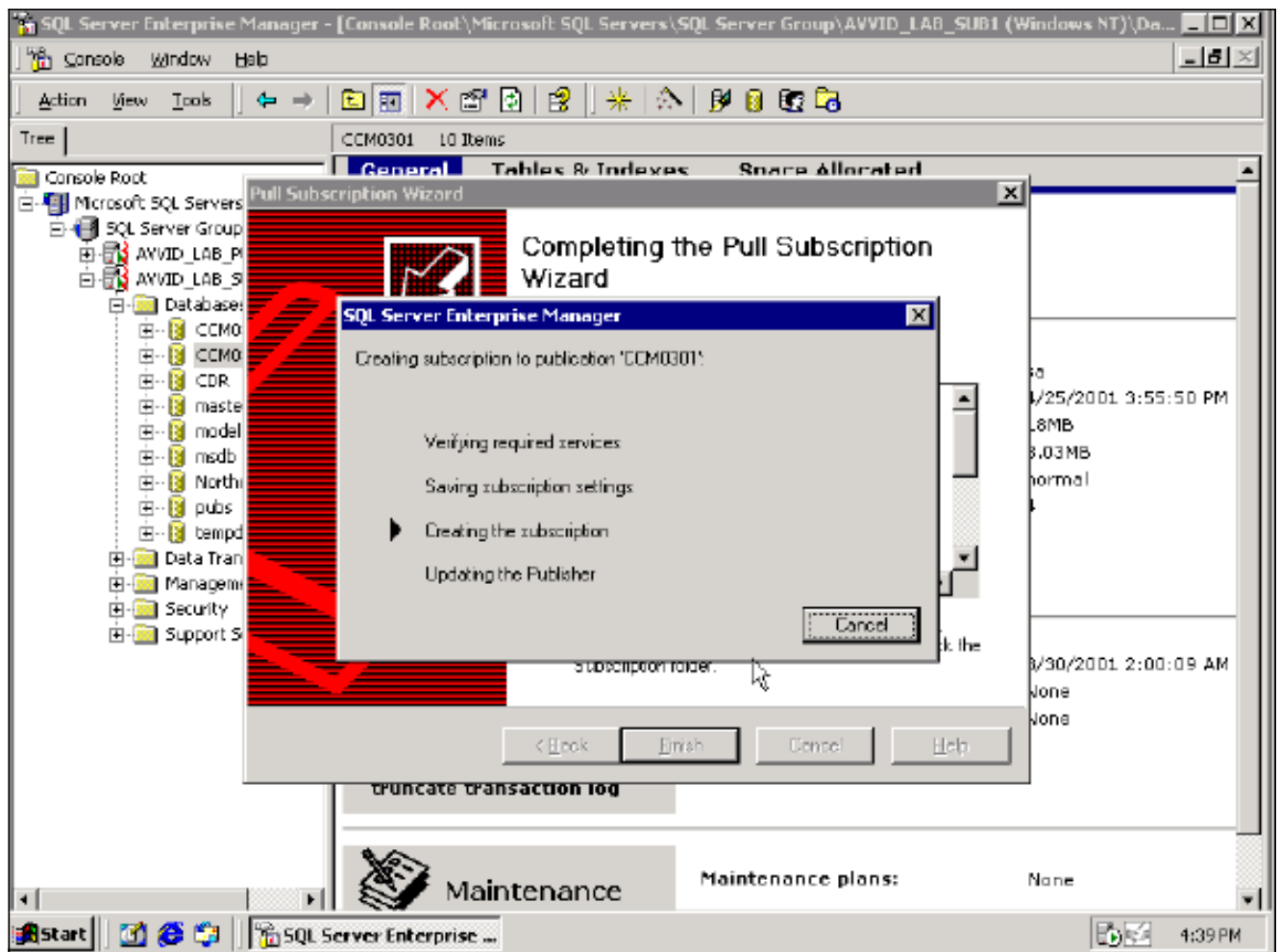
8. A próxima etapa verifica que o agente do servidor SQL e a corrida dos serviços de Microsoft DTC. Clique em Next.



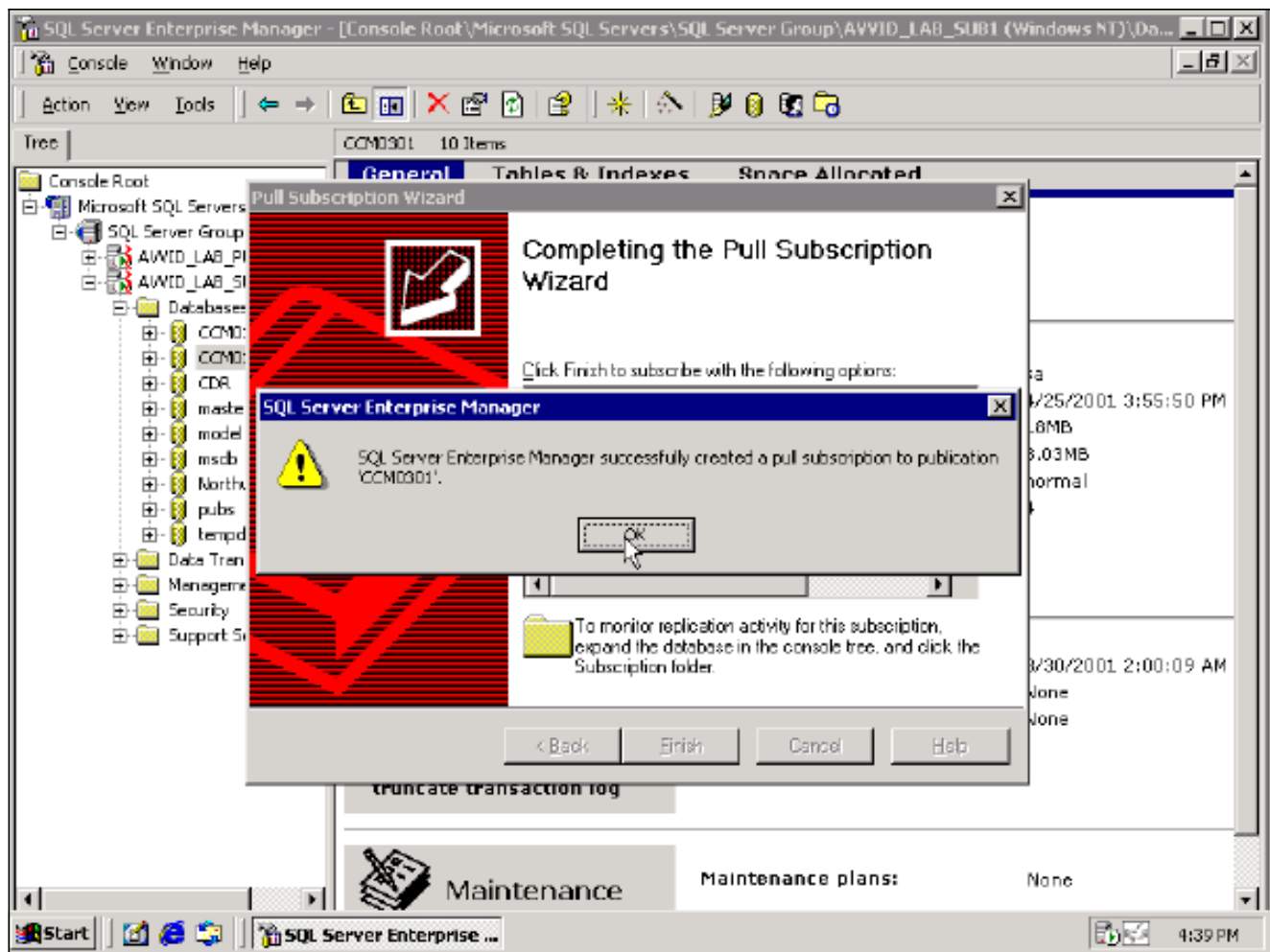
9. **Revestimento do clique** em terminar o indicador do wizard de assinatura da tração. O assistente ajusta-se - acima da assinatura e indica-se um sucesso quando terminado.



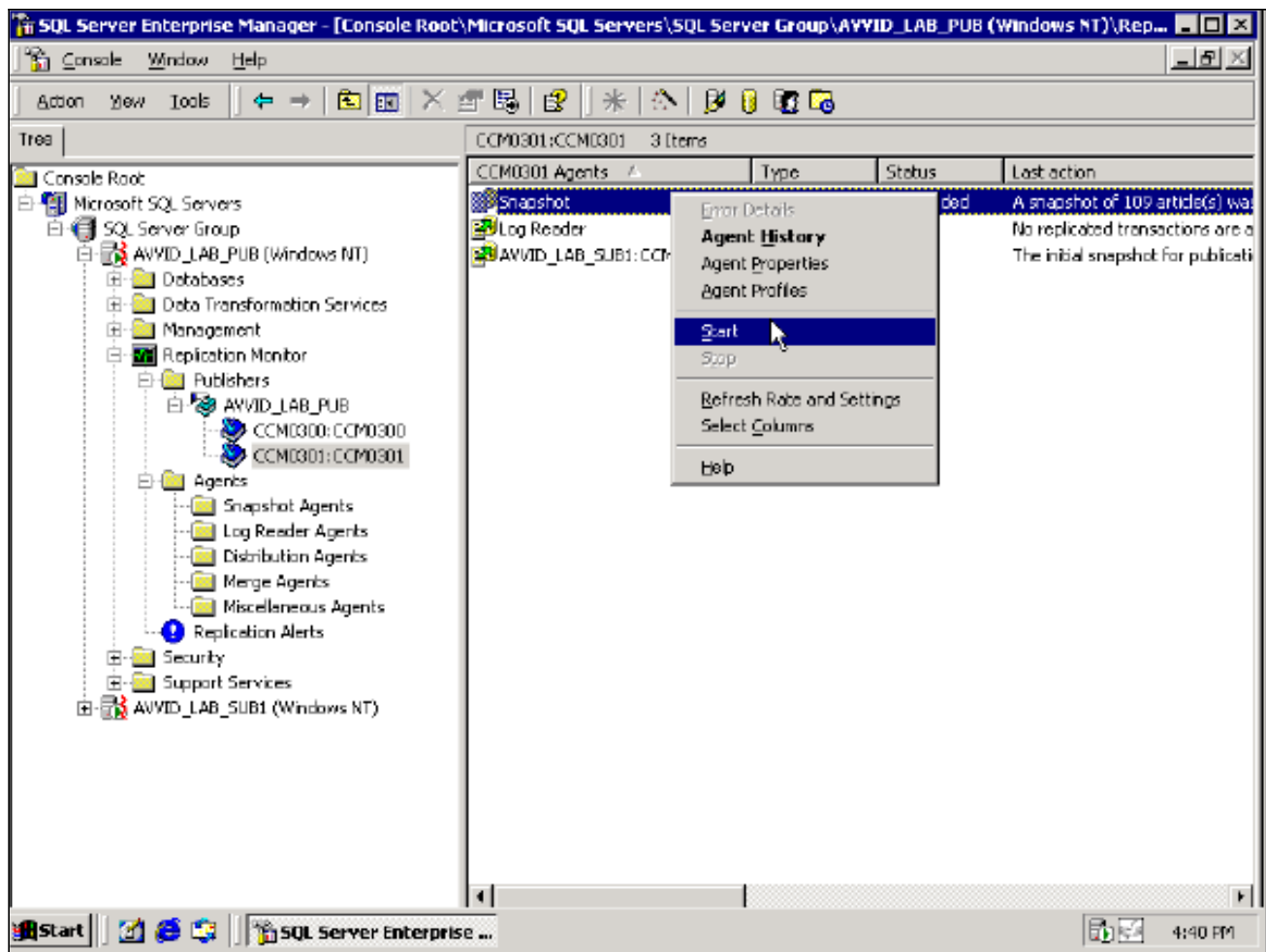
Os grupos do assistente - acima da assinatura.



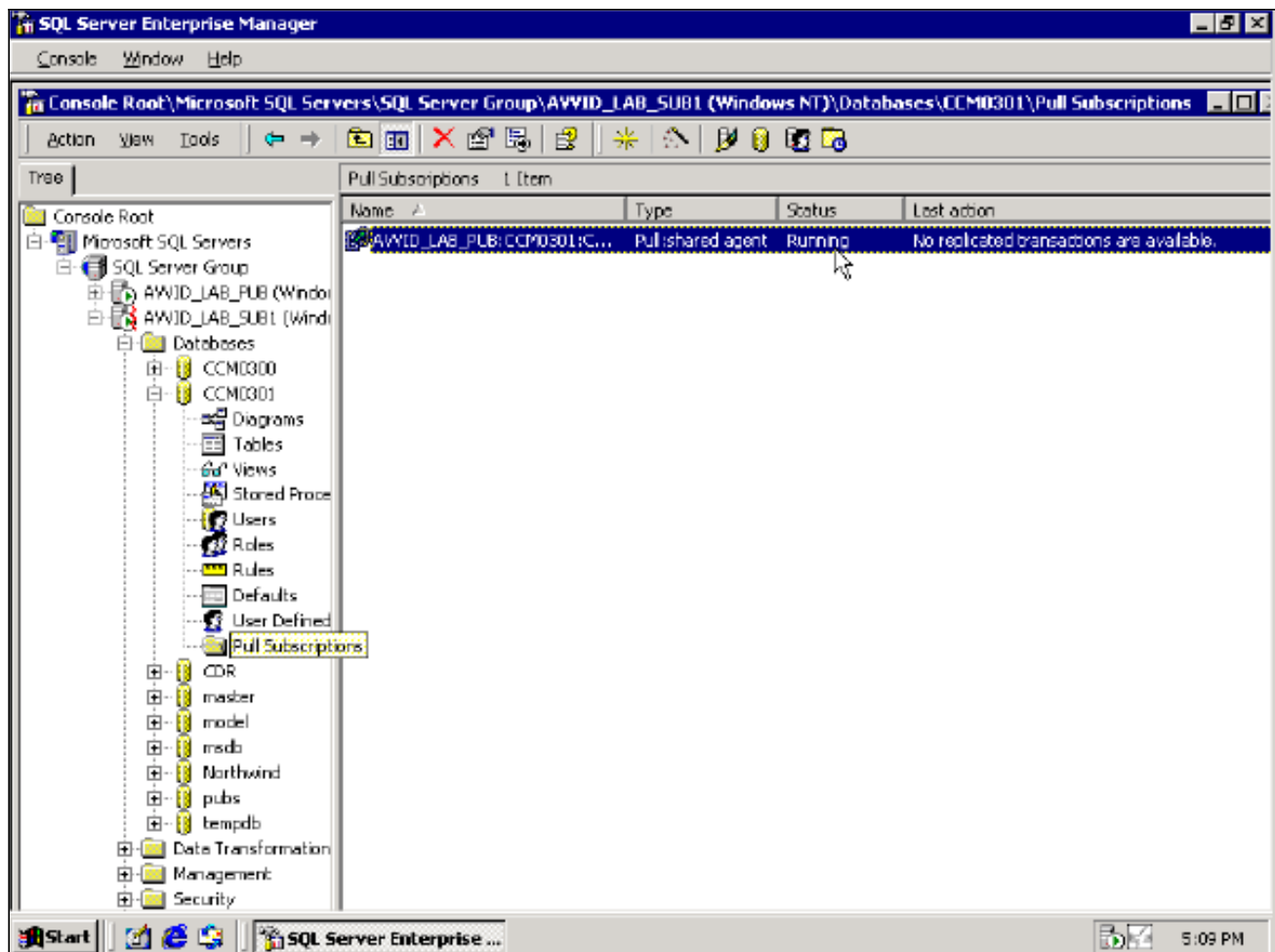
Um indicador que indique o sucesso aparece quando o processo termina.



10. Agora que a assinatura é criada, o agente instantâneo deve ser executado a fim obter para fora os dados ao assinante para sincronização. Selecione o servidor SQL do editor e navegue até Replication Monitor > Publishers > Machine_name > CCM0301 subscription. Selecione a entrada Snapshot e, depois, Iniciar. O agente instantâneo é executado neste momento. Toma aproximadamente três a cinco minutos para terminar a tarefa. Uma vez que o agente instantâneo termina, o agente da tração começa aplicar o instantâneo ao subscritor. Isto toma a outro três a cinco minutos.



- Uma vez a assinatura da tração termina, no editor, seleciona o servidor SQL do subscritor e abre as assinaturas da tração para o base de dados CCM0301. A assinatura precisa de estar em um estado ativo e precisa de esperar atualizações.

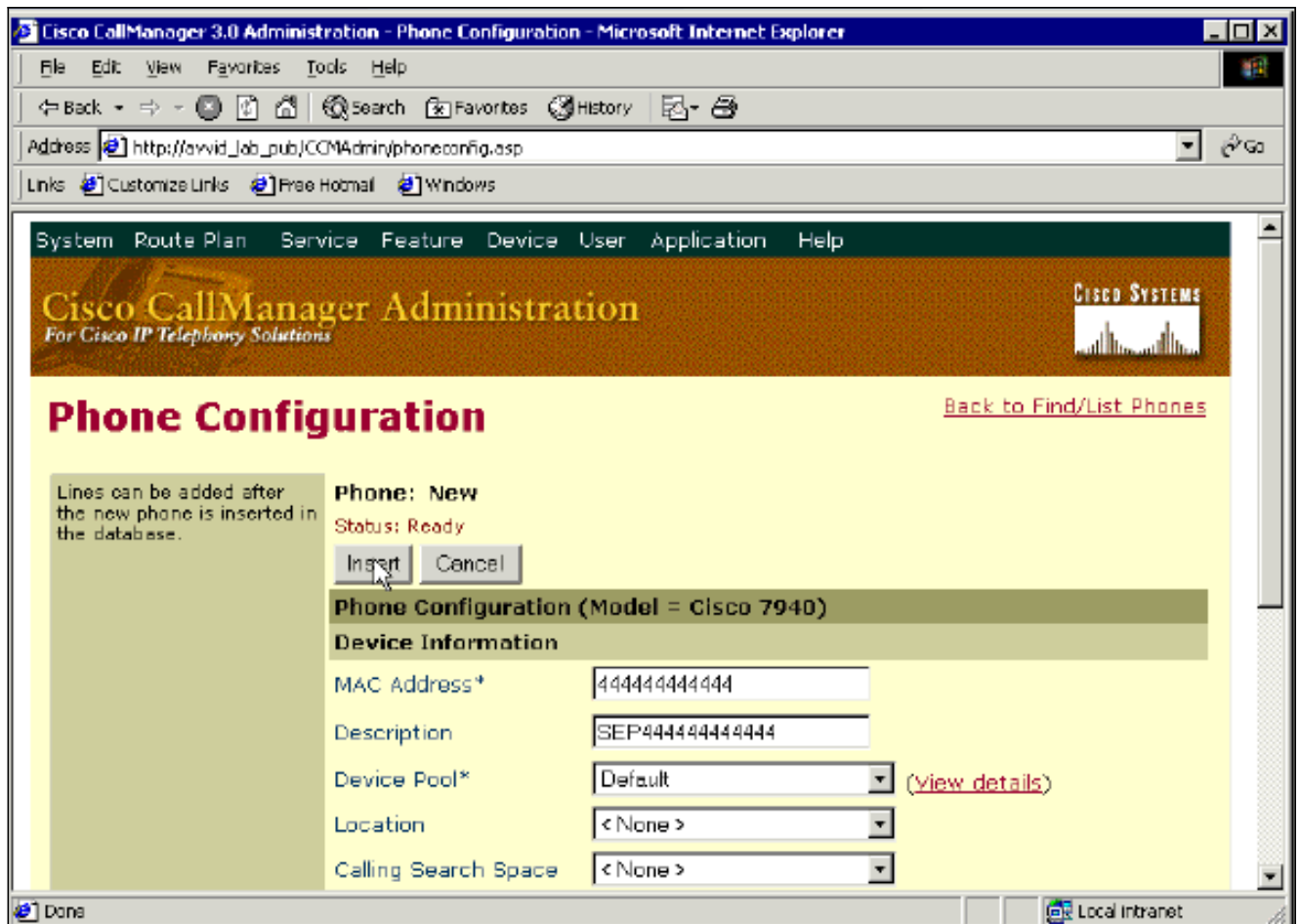


Note: Se a última ação ainda lê “o agente instantâneo de espera para se tornar disponível”, pressione o **F5** a fim refrescar a tela. Neste tempo, o subscritor é agora ressinchronizado com o editor e as atualizações são gravadas no base de dados SQL de assinante local.

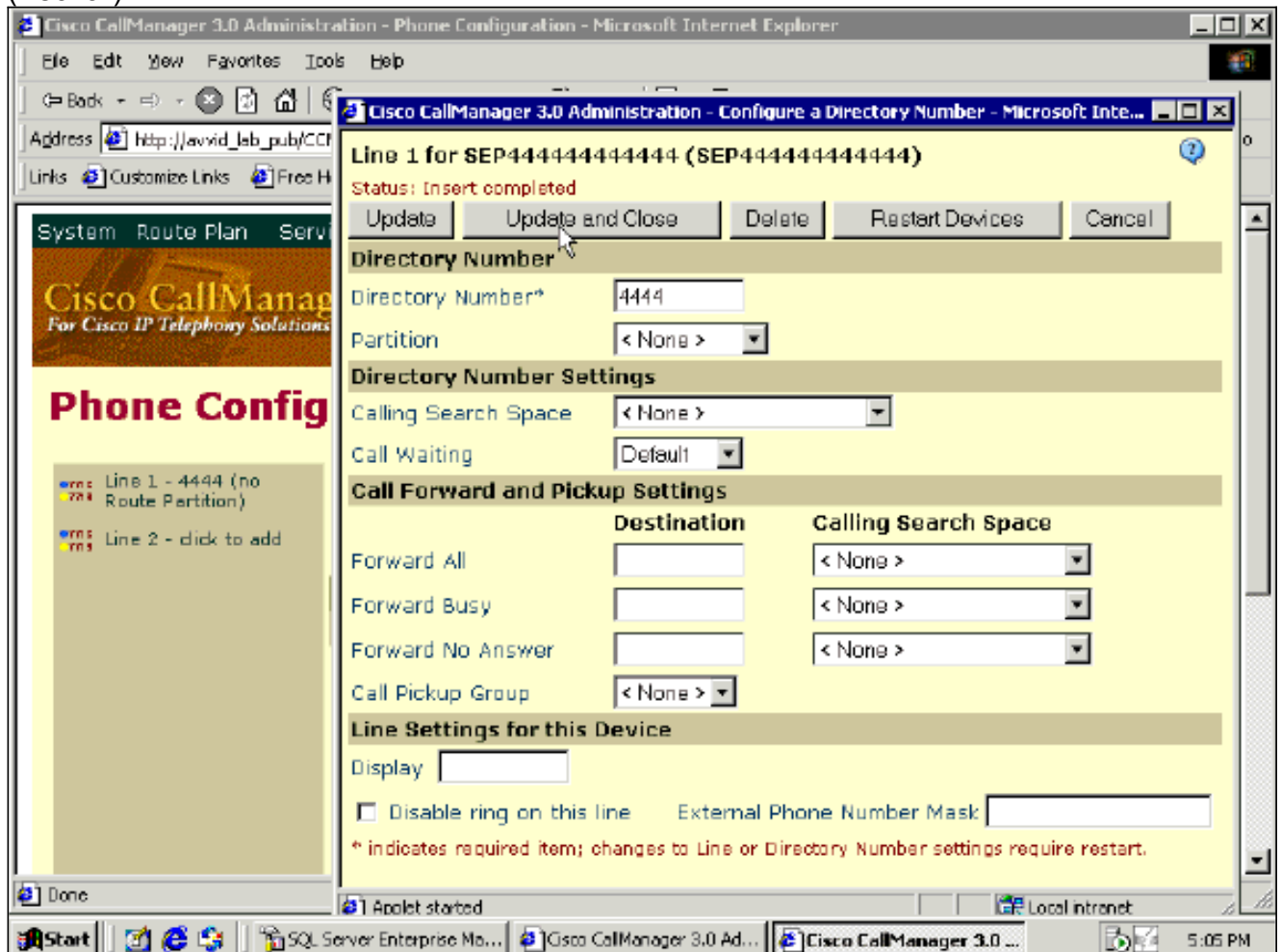
[Verifique os trabalhos da Assinatura SQL](#)

Termine as etapas:

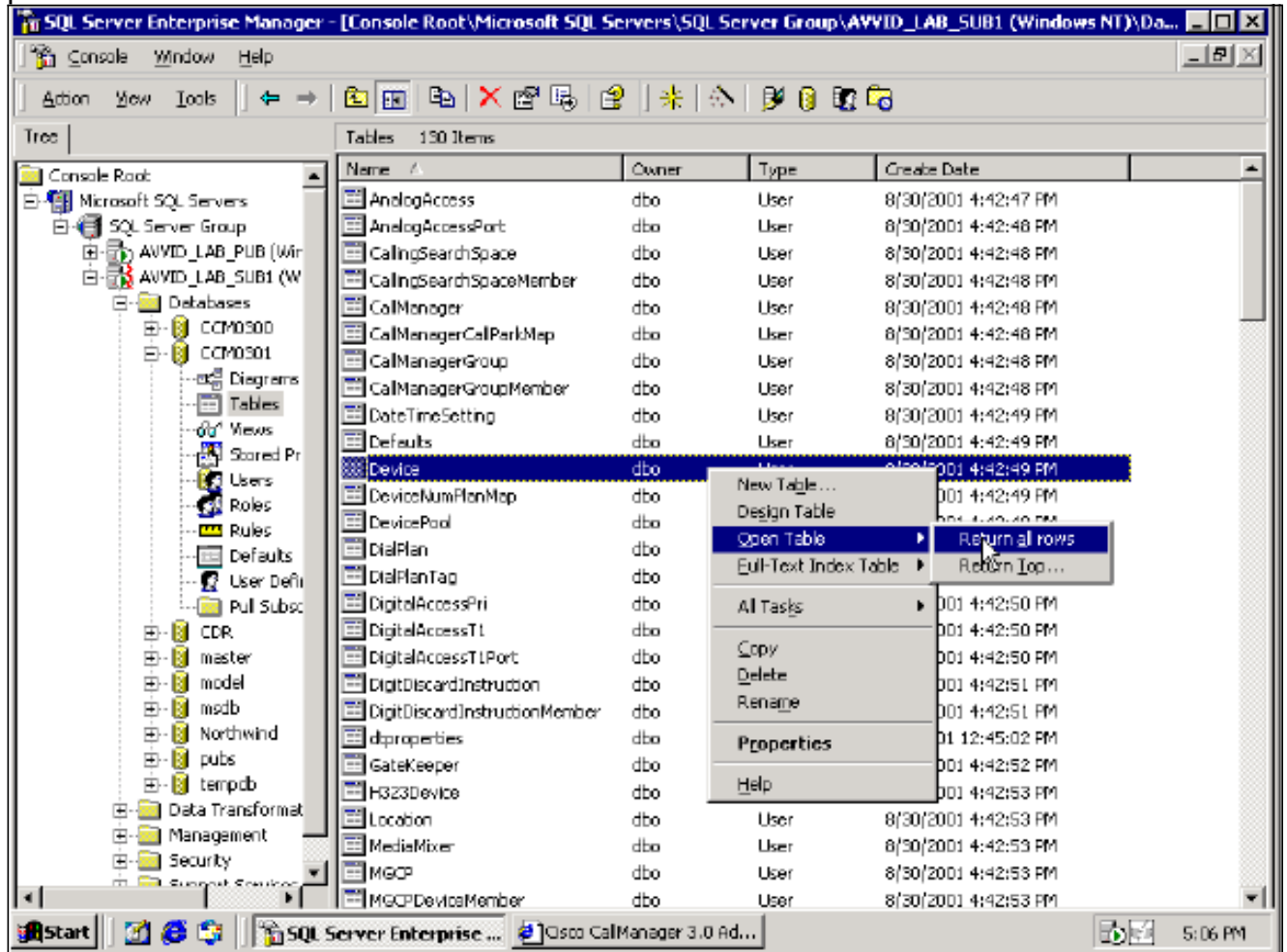
1. Crie um dispositivo no servidor de publicação que é facilmente reconhecível para testar a propagação dos dados. Clique em **Insert**.



2. O dispositivo não precisa ser funcional. Clique em Update (Atualizar) e Close (Fechar).



3. Vá para o SQL Enterprise Manager, expanda o assinante de SQL em questão e verifique a tabela do banco de dados para ver se o novo dispositivo está presente.



Mais reconhecível o dispositivo é, mais fácil é encontrar.

pkid	name	description	tkModel	tkDeviceProtocol	tkProtocolSide	specialLoadInform	tkDevicePool
-1011CA555-2C66-4	SEP003094C27795	Auto 1000	7	0	1	<NULL>	-18189EB6-780C
-E5B643EF-C1A7-4	SEP003094C27918	Auto 2002	7	0	1		-18189EB6-780C
-FD857B8B-DD37-4	SEP003094C28138	Garys cube 1001-7	7	0	1		-18189EB6-780C
-75A2D92F-D08F-4	SEP003094C2856B	SEP003094C2856B	7	0	1		-18189EB6-780C
-F0753F7A-9CC1-4	SEP003094C28286	Auto 2019	7	0	1		-373C75DC-4B61
-331E78CC-6946-4	SEP003094C34F69	SEP003094C34F69	7	0	1		-18189EB6-780C
-4526A2DD-0E91-4	SEP003094C35703	Auto 2023	7	0	1		-7040B442-608E
-33E82250-D896-4	SEP003094C3799A	Auto 2010	7	0	1	<NULL>	-18189EB6-780C
-182476BD-35D3-4	SEP003094C3808C	Auto 2005	7	0	1	<NULL>	-18189EB6-780C
-6C2F2773-DF92-4	SEP003094C38971	SEP003094C38971	7	0	1		-18189EB6-780C
-E6444576-4A43-4	SEP003094C38E62	3000	7	0	1		-18189EB6-780C
-50D5A074-FDBE-4	SEP003094C3AD64	Auto 2026	7	0	1		-18189EB6-780C
-BE88C8EC-D66F-4	SEP003094C38FFE	Martha's phone	7	0	1		-18189EB6-780C
-2992DBED-6526-4	SEP003094C3C1FE	3002	7	0	1		-18189EB6-780C
-D9BB9514-4D49-4	SEP003094C3CCD4	Auto 2004	7	0	1	<NULL>	-18189EB6-780C
-FF22678D-262F-4	SEP003094C3E0A89	Genex Test	7	0	1		-04BAD784-4791
-D0403163-5D3F-4	SEP00806409E8C3	Auto 2030	2	0	1	<NULL>	-18189EB6-780C
-A5F26943-D667-4	SEP123456899879	SEP123456899879	7	0	1		-18189EB6-780C
-979158FD-D3F5-4	SEP235436357452	SEP235436357452	8	0	1		-18189EB6-780C
-7709E899-04F4-4	SEP404040404040	SEP404040404040	6	0	1		-373C75DC-4B61
-603445BA-7F2D-4	SEP444444444444	SEP444444444444	8	0	1		-18189EB6-780C
-003F8784-2674-4	SEP987321456965	test2 7940	8	0	1		-18189EB6-780C
-F98C39F6-121F-4	SEP999568999999	SEP999568999999	7	0	1		-18189EB6-780C
-5AF0B947-6DC6-4	SEP999999993000	3000 intercept	7	0	1		-18189EB6-780C
-7509F32C-0747-4	SEP999999993001	3001 intercept	7	0	1		-18189EB6-780C
-E43F9DA3-1B8A-4	SEP999999993002	3002 intercept	7	0	1		-18189EB6-780C
-4C297199-9D1B-4	SEP999999996500	6500 PA	7	0	1		-18189EB6-780C
-203D805A-5359-4	SEP999999996501	PA 6501	7	0	1		-18189EB6-780C
-A5230140-D63B-4	SEP999999996502	PA 6502	7	0	1		-18189EB6-780C
-C4DD5625-D7DD-4	SEP999999996503	PA 6503	7	0	1		-18189EB6-780C
-741A4DE6-F226-4	SEP999999999999	SEP999999999999	7	0	1		-18189EB6-780C

Informações Relacionadas

- [Suporte à Tecnologia de Voz](#)
- [Suporte de Produtos de Comunicação de Voz e de IP](#)
- [Troubleshooting da Telefonia IP Cisco](#)
- [Suporte Técnico e Documentação - Cisco Systems](#)