

# Como Fazer com que a Extensão ICD Apareça na Página do Usuário Usando o CallManager 3.3

## Índice

[Introdução](#)

[Pré-requisitos](#)

[Requisitos](#)

[Componentes Utilizados](#)

[Convenções](#)

[Fazendo a extensão ICD aparecer](#)

[Alterando o flag IAQ no DC Directory](#)

[Reiniciando o Serviço de administração IIS e o serviço de publicação na World Wide Web](#)

[Verificar](#)

[Troubleshooting](#)

[Informações Relacionadas](#)

## Introdução

Este procedimento adiciona o campo de extensão ICD às páginas de usuário no página da web da administração do CallManager da Cisco.

## Pré-requisitos

### Requisitos

Não existem requisitos específicos para este documento.

### Componentes Utilizados

A informação neste documento é baseada no CallManager da Cisco 3.3.

As informações neste documento foram criadas a partir de dispositivos em um ambiente de laboratório específico. Todos os dispositivos utilizados neste documento foram iniciados com uma configuração (padrão) inicial. Se a sua rede estiver ativa, certifique-se de que entende o impacto potencial de qualquer comando.

### Convenções

Para obter mais informações sobre convenções de documento, consulte as [Convenções de dicas técnicas Cisco](#).

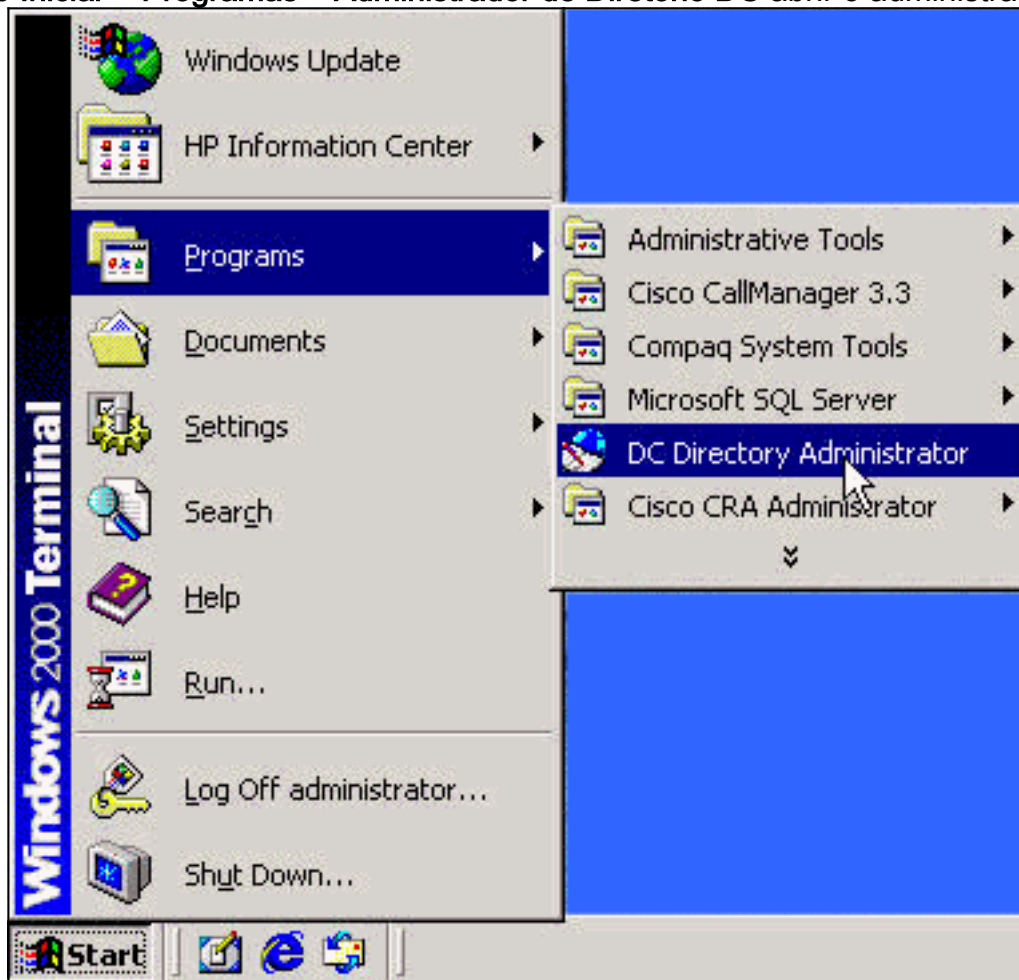
## Fazendo a extensão ICD aparecer

A fim conseguir o campo de extensão ICD aparecer nas páginas de usuário do página da web da administração do CallManager da Cisco, siga as etapas nestas seções.

### Alterando o flag IAQ no DC Directory

Estas etapas descrevem como mudar a bandeira IAQ.

1. Escolha o **Iniciar > Programas > Administrador de Diretório DC** abrir o administrador do DC



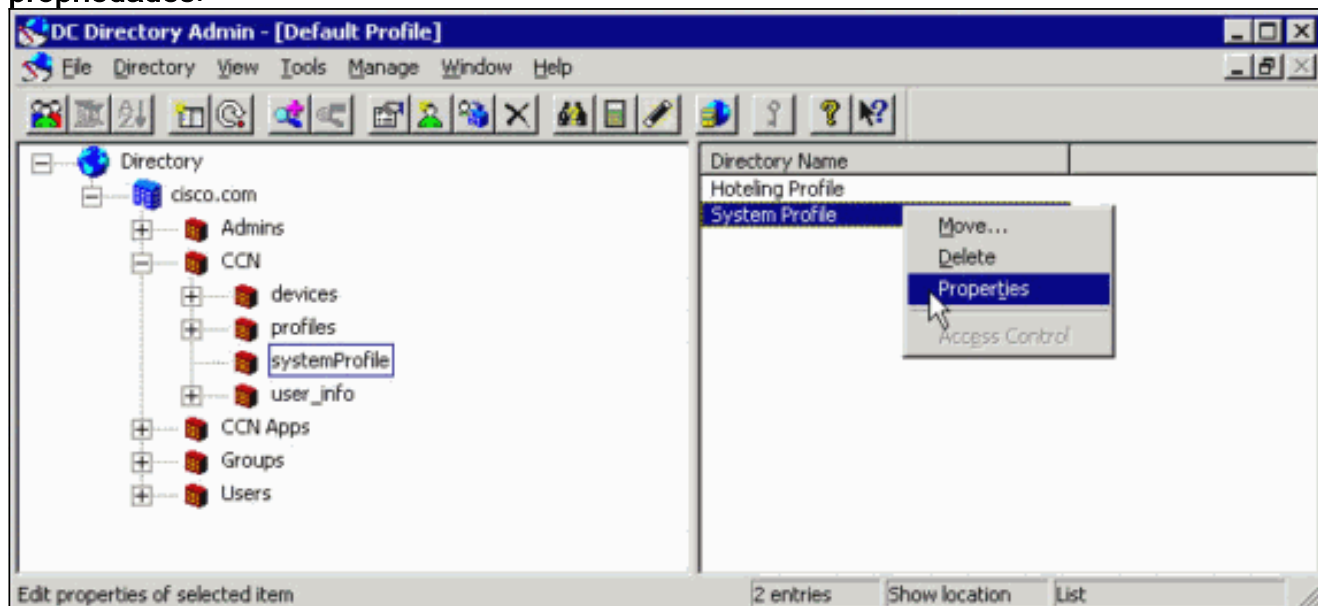
Directory.

2. Clique em Next.
3. Entre no `directory manager` do nome de usuário e na senha `ciscocisco` e clique o

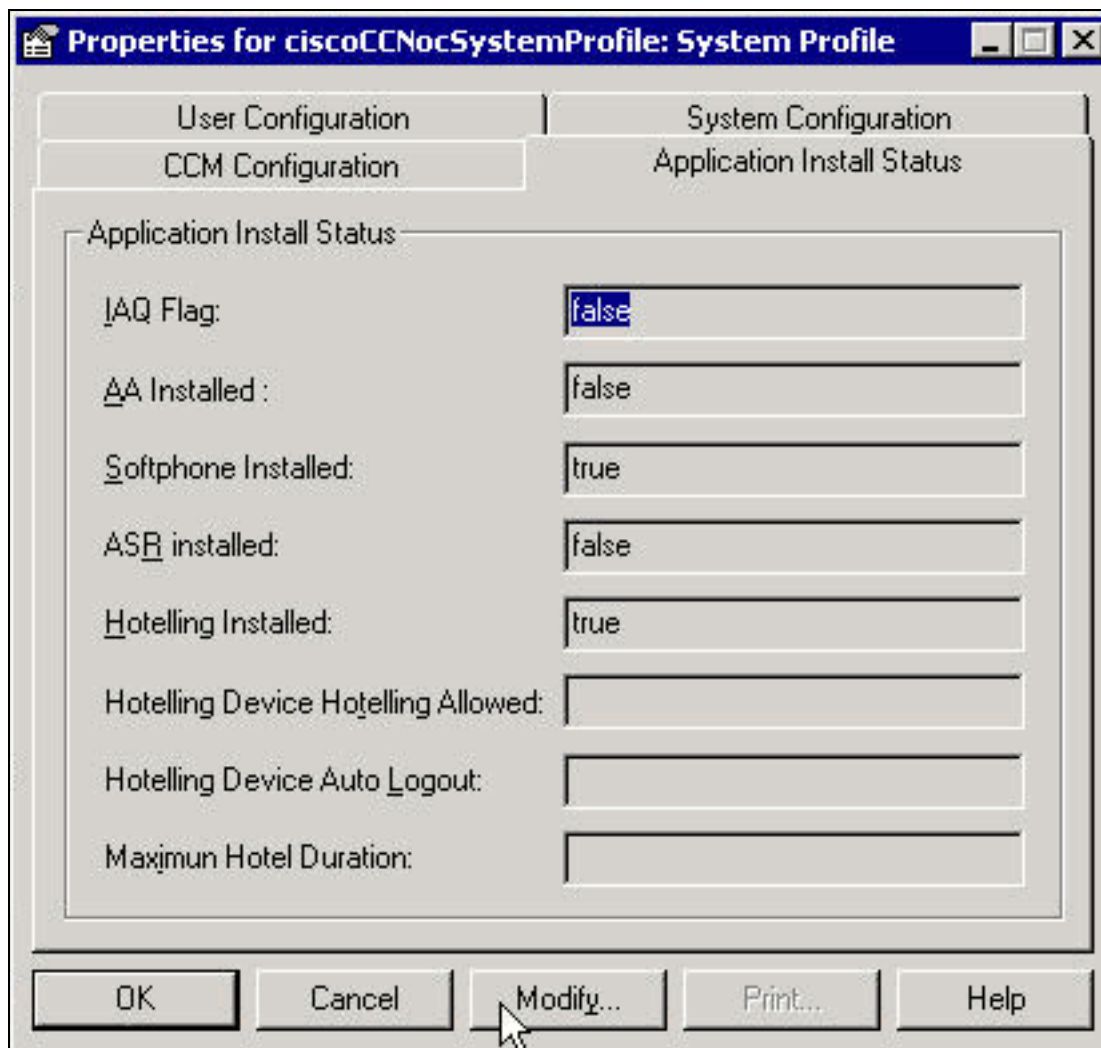


revestimento.

4. Uma vez que você entrou, expanda o **diretório** > o **cisco.com** > o **CCN** > o **systemProfile**.
5. Na área direita do indicador, sob o nome de diretório, clicar com o botão direito do **perfil do sistema** e selecione **propriedades**.

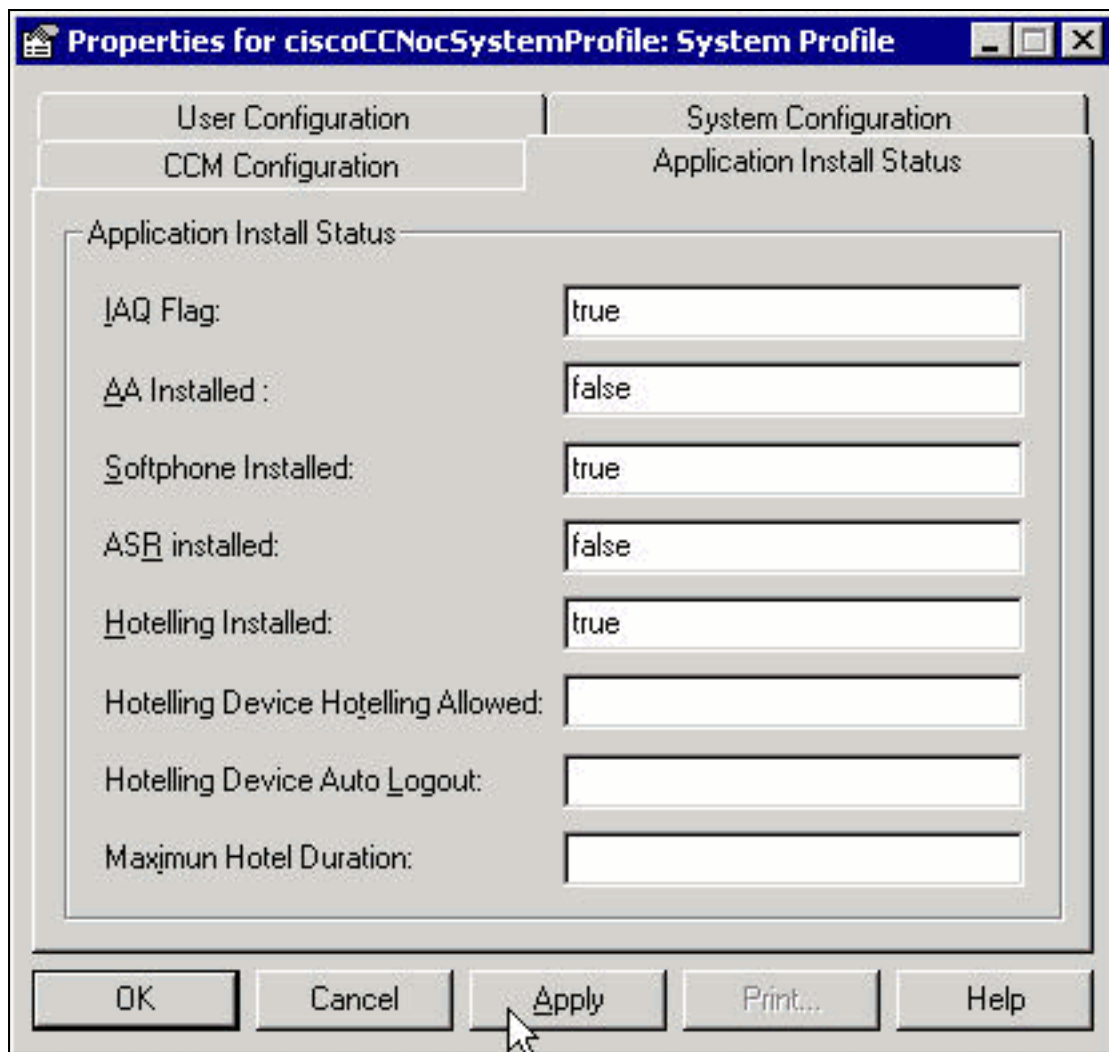


6. Na caixa de diálogo do **perfil do sistema**, clique o aplicativo instalam a aba do estado e clicam então o **botão Modify Button**. Os campos mudam de cinzento (escurecido) ao branco



(editável).

7. Mude o campo de flag IAQ de falso para



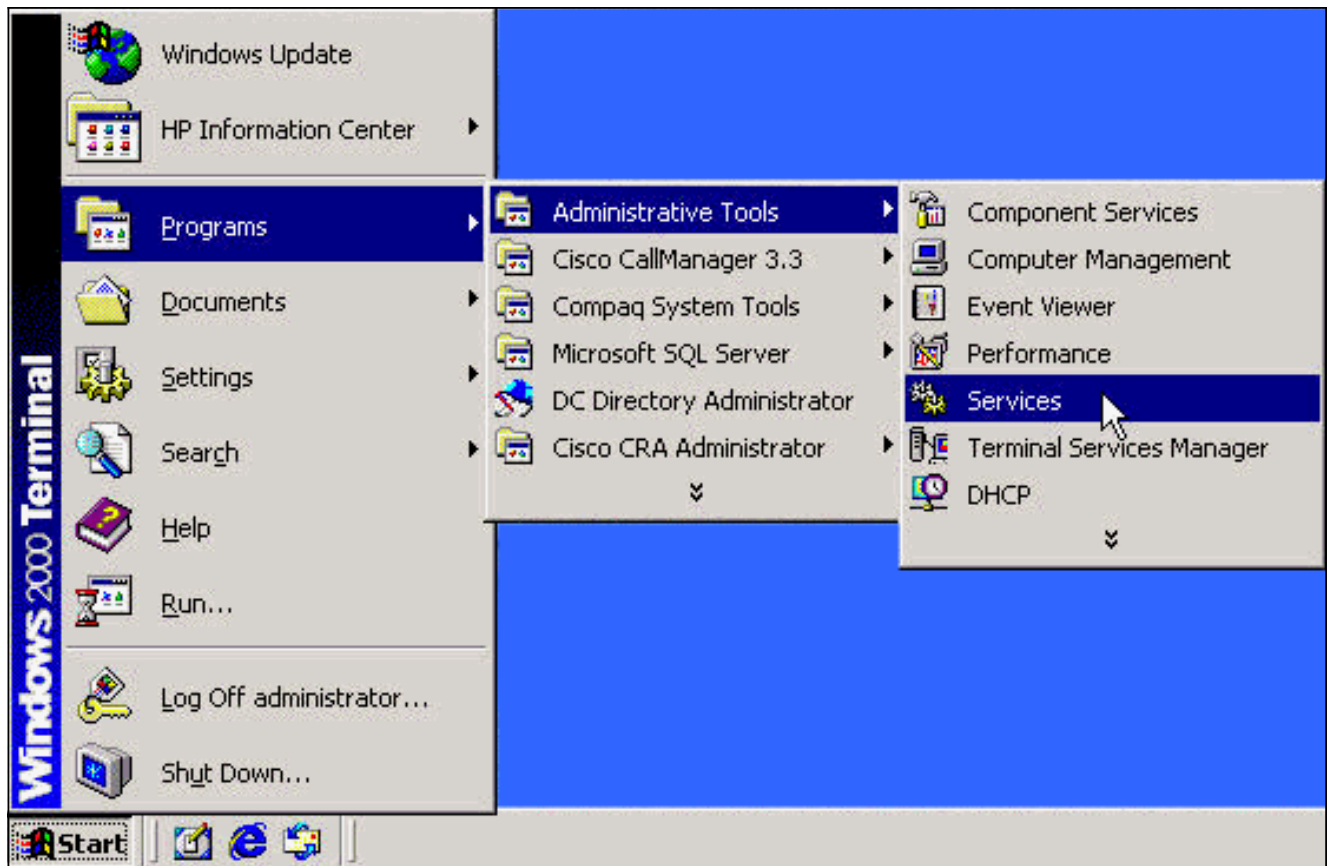
retificar.

8. O clique aplica e clica então a **APROVAÇÃO**.

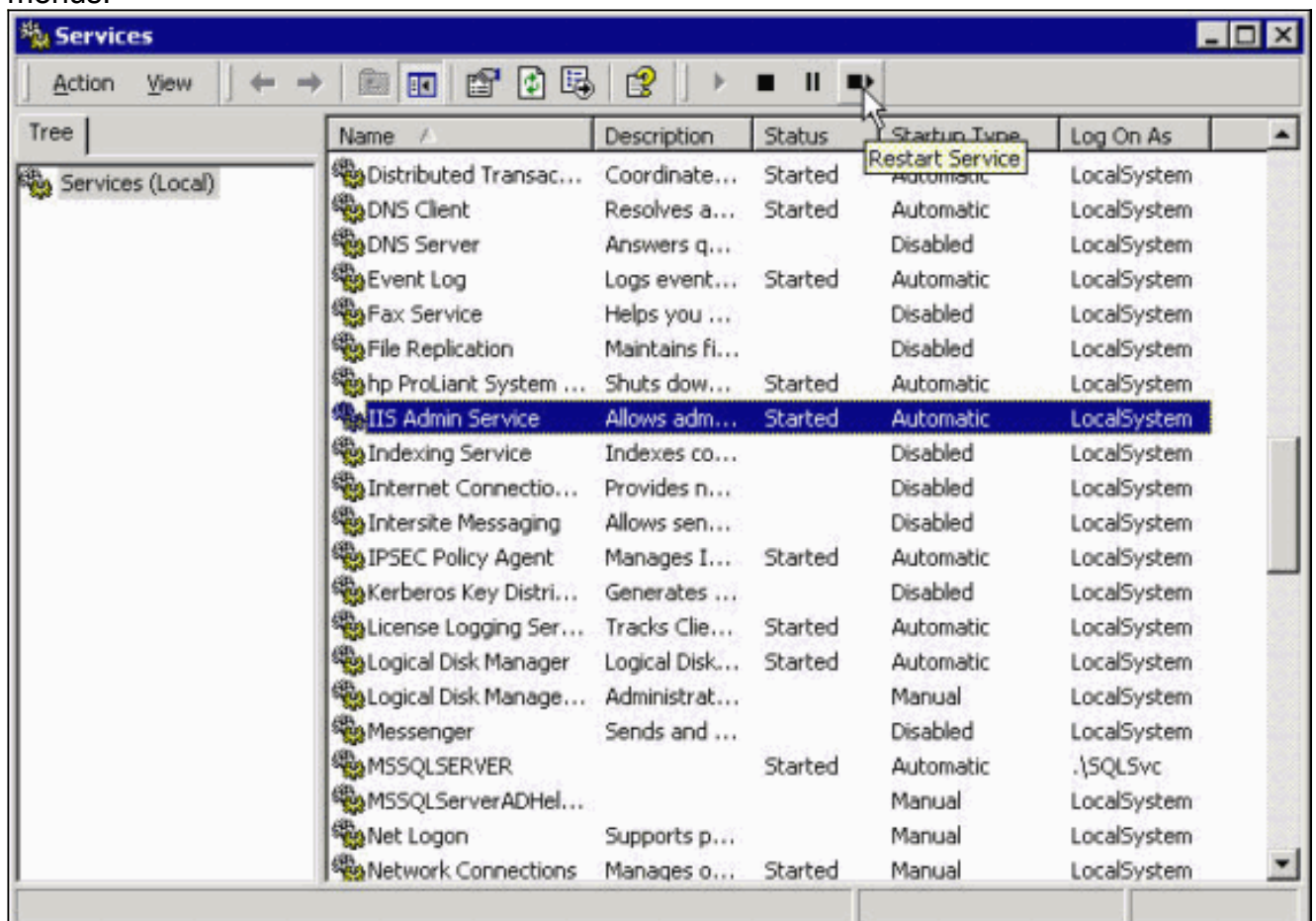
## [Reiniciando o Serviço de administração IIS e o serviço de publicação na World Wide Web](#)

Estas etapas descrevem como reiniciar o serviço IIS Admin.

1. Selecione **Start > Programs > Administrative Tools > Services**.

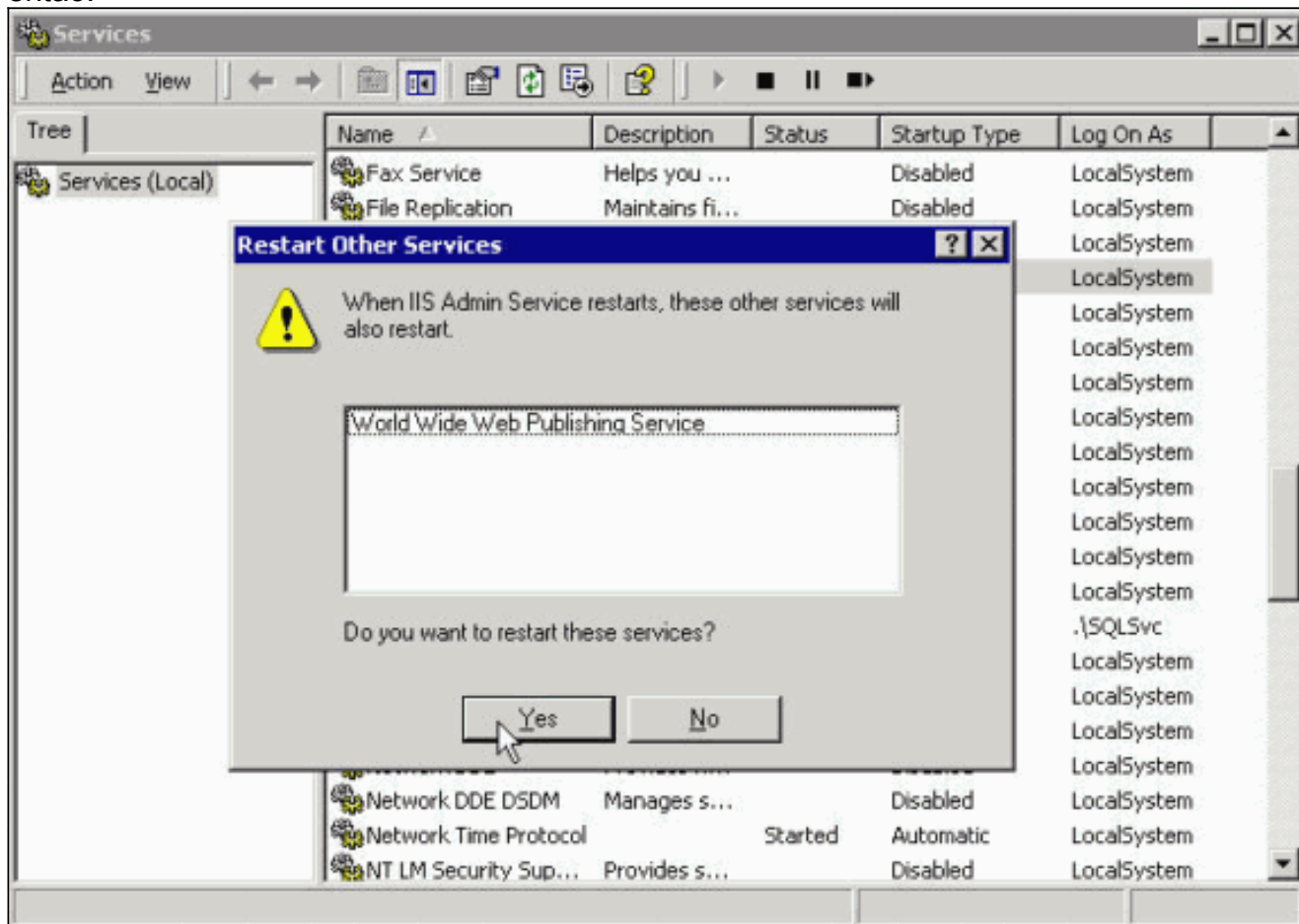


2. Selecione o **serviço IIS Admin** e clique o botão do **serviço do reinício** no direita superior da barra de menus.



3. Quando você é alertado reiniciar o Serviço de Publicação na Web, clique **sim**. Ambos os serviços pararão e reiniciarão

então.



## Verificar

Esta seção fornece a informação que você pode usar para confirmar que sua configuração está trabalhando corretamente.

1. No menu de administração do CallManager da Cisco, escolha o **usuário** > o **diretório global**.



2. Selecione um usuário a quem você quer dar uma extensão ICD.

3. Na página da configuração do usuário, na área esquerda, clique a **associação de dispositivos**.

The screenshot shows the Cisco CallManager Administration interface. At the top, there is a navigation bar with links: System, Route Plan, Service, Feature, Device, User, Application, and Help. Below this is the header for 'Cisco CallManager Administration For Cisco IP Telephony Solutions' with the Cisco Systems logo on the right. The main heading is 'User Configuration' with two links: 'Add a New User' and 'Back to User List'. On the left, under 'Application Profiles of ICD', there is a list of links: 'Device Association' (highlighted with a mouse cursor), 'Cisco IPMA', 'Extension Mobility', and 'SoftPhone'. The main content area is titled 'User : ICD phoneagent' and shows the user's status as 'Ready' with an 'Update' button. Below this are various configuration fields: First Name (ICD), Last Name\* (phoneagent), User ID (iagent), User Password\* (Change...), PIN\* (Change...), Telephone Number, Manager User ID, Department, User Locale (None), Enable CTI Application Use (checked), Call Park Retrieval Allowed (unchecked), Associated PC (Not Defined), Primary Extension (3002), ICD Extension (3002), Controlled Devices (SEP0006D752AC85), Enable Authentication Proxy Rights (False), and Controlled Device Profiles (none). A note at the bottom states '\* indicates required item.'

4. Na página da associação de dispositivos, você verá agora o botão de rádio para o ICD exterior.



System Route Plan Service Feature Device User Application Help

**Cisco CallManager Administration**  
For Cisco IP Telephony Solutions

CISCO SYSTEMS

## Device Association

[User Configuration](#)  
[Add a New User](#)  
[Back to User List](#)

Device assigned to: iagent (phoneagent, ICD)

Status: Ready

**Available Device List Filters**

Find Devices Where :

Device Name begins with

Select Devices

No Filter Active  
0 available device(s) listed at last search.  
2 device(s) controlled at last search.  
2 device(s) selected currently.

**Available Devices**

Check All on Page       Check All in Search       No Primary Extension  
 No ICD Extension

Type	Device Name	Description	Primary Ext.	Extension	ICD Ext.
<input checked="" type="checkbox"/> 7940	SEP0006D752AC85	Auto 3002	<input checked="" type="radio"/>	3002	<input checked="" type="radio"/>
<input checked="" type="checkbox"/> 7940	SEP0006D752AC85	Auto 3002	<input type="radio"/>	3012	<input type="radio"/>

Update Selected

View page in

## Troubleshooting

Se o campo de extensão ICD não aparece depois que você segue os procedimentos neste documento, assegure-se de que o serviço de publicação FTP, o Serviço de Publicação na Web, e os serviços IIS Admin estejam sendo executado.

## Informações Relacionadas

- [Suporte à Tecnologia de Voz](#)
- [Suporte de Produtos de Comunicação de Voz e de IP](#)
- [Troubleshooting da Telefonia IP Cisco](#)
- [Suporte Técnico - Cisco Systems](#)