

Índice

[Introdução](#)

[Pré-requisitos](#)

[Requisitos](#)

[Componentes Utilizados](#)

[Convenções](#)

[Informações de Apoio](#)

[Para a integração de diretório existente](#)

[Para a instalação existente sem conta dedicada](#)

[Para uma instalação nova](#)

[Verificação](#)

[Etapas detalhadas](#)

[Comece o microsoft active directory \(ADUC\)](#)

[Crie o grupo novo](#)

[Ajuste permissões do grupo para o acesso de diretório](#)

[De leitura/gravação ajustados/criam privilégios em Cisco OU](#)

[Ajuste privilégios lidos no OU dos usuários](#)

[Ajuste privilégios de leitura/gravação em atributos de Cisco](#)

[Crie o novo usuário](#)

[Mova o usuário para o grupo novo e remova-o do grupo velho](#)

[Três etapas exigidas para mudar CUCM para usar o novo usuário](#)

[Obtenha a senha criptografada](#)

[Ajuste a conta e a senha no registro](#)

[Ajuste a conta e a senha no arquivo INI do DC Directory](#)

[Reinicie Cisco Tomcat](#)

[Verifique que o usuário o mais ccmtest provisório está no diretório CUCM](#)

[Mude o PIN do usuário o mais ccmtest](#)

[Mude o campo ciscoCCNatCTIUseEnabled](#)

[Suprima do usuário o mais ccmtest](#)

[Informações Relacionadas](#)

[Introdução](#)

Este documento discute estes artigos:

- Melhore a Segurança da integração do diretório LDAP com Cisco Unified CallManager (CUCM) com diversas etapas de configuração para restringir permissões. Estes procedimentos melhoram uma instalação existente e nova da integração de diretório.
- O acesso e o Gerenciamento do diretório exigem um usuário especial e agrupam-no. As permissões são ajustadas em objetos restringir o usuário e o grupo dedicados, e a integração de diretório então é atualizada (para um existente instale) ou terminou (para um novo instale). Finalmente, a integração é verificada.

Pré-requisitos

Requisitos

Não existem requisitos específicos para este documento.

Componentes Utilizados

Este documento é específico a Cisco Unified CallManager 4.x.

Estas etapas, que são mostradas com o microsoft active directory (AD), podem igualmente aplicar a outro o Produtos apoiado do diretório.

Convenções

Consulte as [Convenções de Dicas Técnicas da Cisco](#) para obter mais informações sobre convenções de documentos.

Informações de Apoio

Para a integração de diretório existente

Siga estas etapas para uma integração de diretório existente:

1. Crie um grupo novo, tal como o *grupo do diretório CUCM*.
2. Ajuste as permissões do grupo para o acesso de diretório.
3. Mova o usuário do diretório existente para o grupo novo.
4. Remova o usuário do grupo velho; os membros podem somente ser do grupo novo.
5. Execute a verificação.

Para a instalação existente sem conta dedicada

Siga estas etapas para uma integração de diretório existente onde uma conta dedicada não seja usada:

1. Crie um novo usuário, tal como o *directory manager CUCM*.
2. Faça ao usuário um membro do grupo novo somente.
3. Mude CUCM para usar o novo usuário; altere o registro e o arquivo INI.
4. Reinicie Cisco Tomcat.
5. Mude a senha da conta original que tinha sido usada.
6. Execute a verificação.

Para uma instalação nova

Siga estas etapas para uma instalação nova da integração de diretório:

1. Crie um grupo novo, tal como o *grupo do diretório CUCM*.

2. Ajuste limitações neste grupo novo.
3. Crie um novo usuário, tal como o *directory manager CUCM*.
4. Põe o novo usuário em um grupo com privilégios do administrado, por exemplo, *domínio Admins*.
5. Use o novo usuário quando você instala o encaixe.
6. Mova o usuário para o *grupo* recém-criado do *diretório CUCM*.
7. Ajuste o grupo novo como o grupo preliminar para o usuário admin.
8. Remova este usuário do grupo velho, que deve já não ser um membro de qualquer outro grupo.
9. Execute a verificação.

Verificação

Execute a verificação com este procedimento:

1. Crie um novo usuário, *o mais ccmtest*, no diretório (no servidor de diretório).
2. Certifique-se do usuário *o mais ccmtest* esteja alistado em usuários CUCM.
3. Mude o PIN do *mais ccmtest* na página da configuração do usuário CUCM.
4. Assegure-se de que o campo esteja atualizado no diretório.
5. Mude `ciscoCCNatCTIUseEnabled` para **retificar** para *mais ccmtest* no diretório.
6. Confirme que a caixa de verificação do **uso do aplicativo CTI da possibilidade** está verificada para ver se há *mais ccmtest* em CUCM.
7. Suprima do usuário **o mais ccmtest**.
8. Assegure-se de que somente as partes queridas da árvore estejam visíveis com um navegador LDAP: obrigação para não poder ver qualquer coisa fora da unidade organizacional de Cisco (OU) ou dos usuários OU.

Etapas detalhadas

Nota: Os nomes que são usados aqui para a conta dedicada e o grupo é *directory manager CUCM* e de *diretório CUCM grupo*, respectivamente, mas você podem escolher nomes diferentes.

Comece o microsoft active directory (ADUC)

Escolha o **Iniciar > Programas > Ferramentas Administrativas > Usuários e Computadores de Diretório Ativo**.

Crie o grupo novo

Siga estas etapas para criar o grupo novo:

1. Clicar com o botão direito o **recipiente de usuários**.
2. Escolha **novo > grupo**.
3. Incorpore o nome do grupo, o espaço, e o tipo, tal como o *grupo do diretório CUCM, global, e a Segurança*.
4. Clique em Next.
5. Clique em Finish.

[Ajuste permissões do grupo para o acesso de diretório](#)

O grupo deve ser concedido estes direitos:

Estes direitos devem aplicar-se a este objeto e a todos os objetos da criança.

[De leitura/gravação ajustados/criam privilégios em Cisco OU](#)

Siga estas etapas para ajustar o Read/Write/crie privilégios em Cisco OU:

1. Clicar com o botão direito o recipiente de **Cisco**.
2. Escolha **propriedades**.
3. Escolha a **ABA de segurança**.
4. Clique **avançado**.
5. O clique **adiciona....**
6. Incorpore o grupo do diretório CCM.
7. O grupo **aplica-se no campo a este objeto e a todos os objetos da criança**.
8. A verificação **permite leu todas as propriedades**.
9. A verificação **permite escreve todas as propriedades**.
10. A verificação **permite cria todos os objetos da criança**.
11. A verificação **permite a supressão todos os objetos da criança**.
12. Clique em **OK**.

[Ajuste privilégios lidos no OU dos usuários](#)

Siga estas etapas para ajustar privilégios lidos nos usuários OU:

1. Clicar com o botão direito o **recipiente de usuários**.
2. Escolha **propriedades**.
3. Escolha a **ABA de segurança**.
4. Clique **avançado**.
5. O clique **adiciona....**
6. Incorpore o grupo do diretório CCM.
7. O grupo **aplica-se no campo aos objetos do usuário**.
8. A verificação **permite leu todas as propriedades**.
9. Clique em **OK**.

[Ajuste privilégios de leitura/gravação em atributos de Cisco](#)

Siga estas etapas para ajustar privilégios de leitura/gravação nos atributos de Cisco:

1. Clicar com o botão direito o **recipiente de usuários**.
2. Escolha **propriedades**.
3. Escolha a **ABA de segurança**.
4. Clique **avançado**.
5. O clique **adiciona....**
6. Incorpore o grupo do diretório CCM.
7. O grupo **aplica-se no campo aos objetos do usuário**.

8. A verificação **permite** o **ciscoatGUID** lido, leu **ciscoatUserProfile**, **ReadatUserProfileString**.
9. A verificação **permite** o **ciscoatGUID Write**, escreve **ciscoatUserProfile**, escreve **atUserProfileString**.
10. Clique em **OK**.

Crie o novo usuário

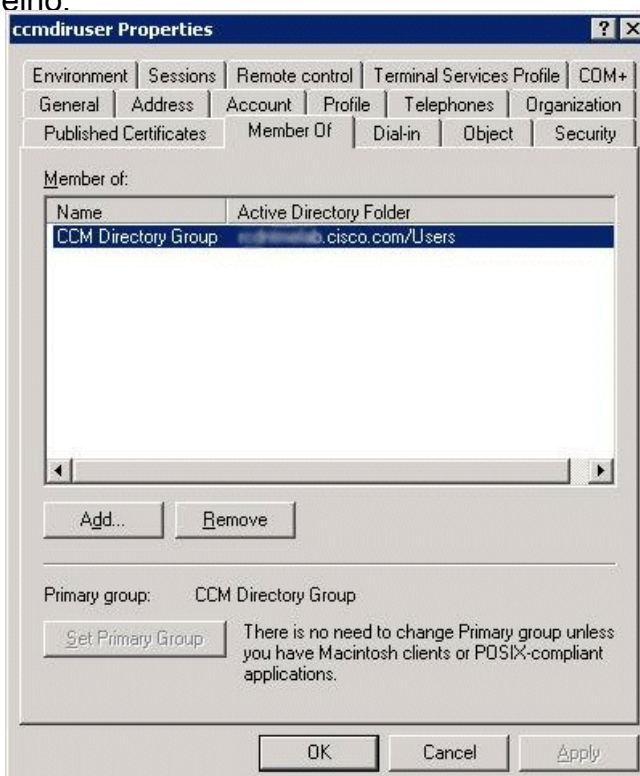
Siga estas etapas para criar um novo usuário:

1. Clicar com o botão direito o **recipiente de usuários**.
2. Escolha **novo > usuário**.
3. Dê entrada com o **nome** e o **nome de logon**, como, *directory manager CUCM, ccmdiruser*.
4. Preencha a **senha** e **confirme** campos de **senha**.
5. Verifique a **senha nunca expira** caixa de verificação.
6. Clique em **Next**.
7. Clique em **Finish**.

Mova o usuário para o grupo novo e remova-o do grupo velho

Siga estas etapas para mover o usuário para um grupo novo e para removê-lo do grupo velho:

1. Escolha os **usuários OU**.
2. Clicar com o botão direito o **ccmdiruser** e escolha **propriedades**.
3. Escolha o **membro da aba**.
4. O clique **adiciona....**
5. Incorpore o grupo do diretório CCM.
6. Clique em **OK**.
7. Escolha o grupo do diretório CCM.
8. Clique **grupo preliminar ajustado**.
9. Escolha o grupo velho.



10. O clique **remove**.

Três etapas exigidas para mudar CUCM para usar o novo usuário

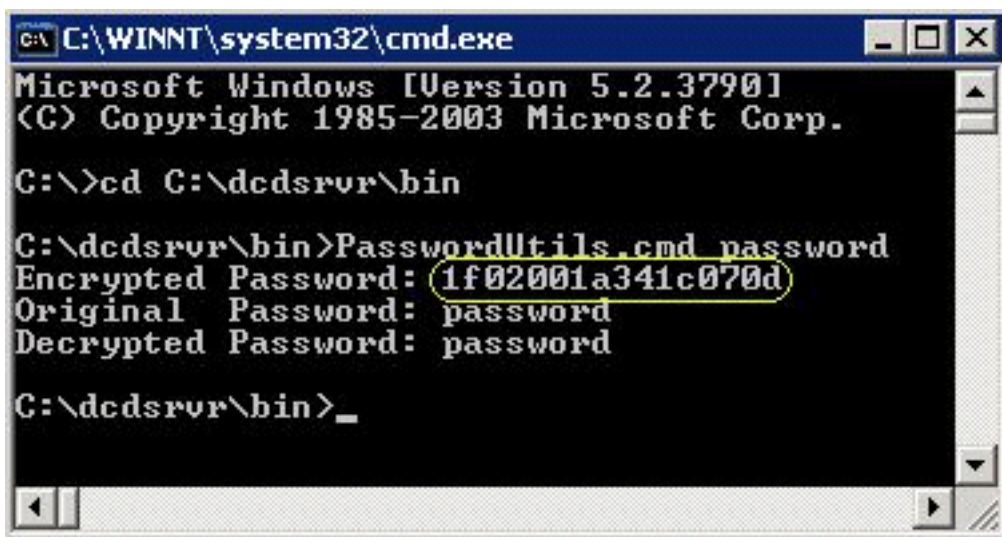
Três etapas são exigidas para mudar CUCM para usar o novo usuário:

- Obtenha a senha criptografada.
- Ajuste a conta e a senha no registro.
- Ajuste a conta e a senha no arquivo da iniciação do DC Directory.

Obtenha a senha criptografada

Nota: Embora a senha que é usada aqui seja *senha* para propósitos de demonstração, você deve usar uma senha complexa pelo contrário.

1. Escolha **Start > Run**.
2. Entre no **Cmd**.
3. Entre no **CD C:\dcdsrvr\bin**.
4. Incorpore a **senha**



```
C:\WINNT\system32\cmd.exe
Microsoft Windows [Version 5.2.3790]
(C) Copyright 1985-2003 Microsoft Corp.

C:\>cd C:\dcdsrvr\bin

C:\dcdsrvr\bin>PasswordUtils.cmd password
Encrypted Password: 1f02001a341c070d
Original Password: password
Decrypted Password: password

C:\dcdsrvr\bin>_
```

PasswordUtils.cmd.

Ajuste a conta e a senha no registro



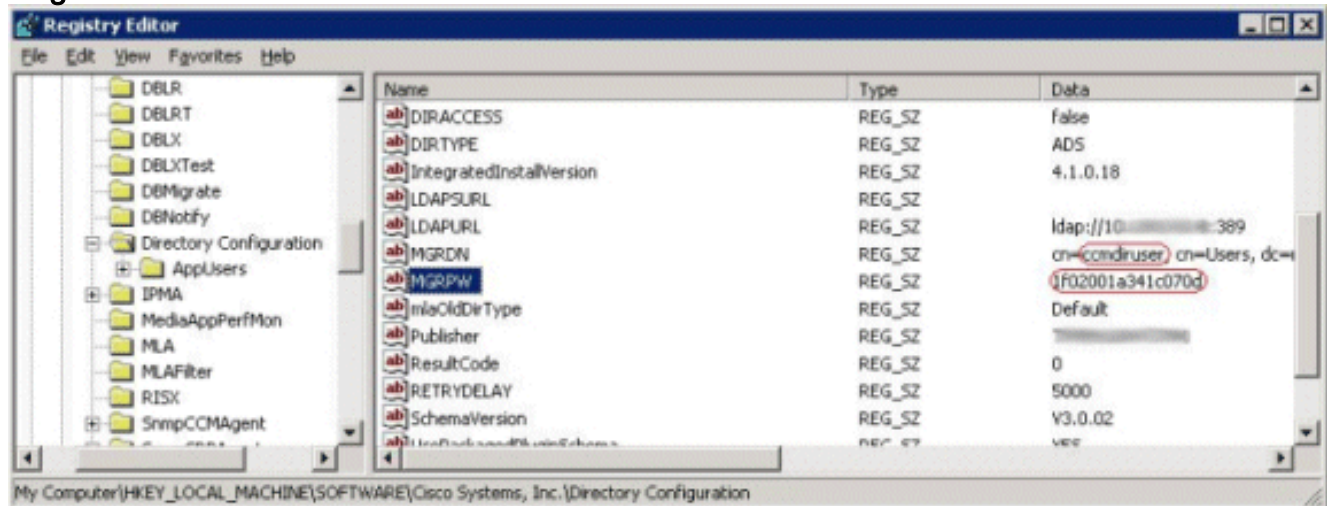
Cuidado: Se você edita a chave de registro errada ou faz um erro quando você editar o registro, seu sistema pode ser inusável até que você repare o registro. Você deve backup seu registro antes que você faça todas as mudanças. Certifique-se de que você sabe restaurar o registro do backup antes que você continue. Porque uma explicação de como manter o registro de servidor é além do alcance deste documento, consulte sua documentação de sistema para esta informação.

1. Escolha **Start > Run**.
2. Incorpore o **regedit** e clique a **APROVAÇÃO**.
3. Consulte ao **\\HKEY_LOCAL_MACHINE \ software \ Cisco Systems, Inc. \ configuração de diretório** dentro do registro.
4. No painel correto, fazer duplo clique a chave de registro **MGRDN**.
5. Mude o usuário, por exemplo, *administrador > ccmdiruser*.
6. Fazer duplo clique a chave de registro **MGRPW**.

7. Mude a senha criptografada com o valor obtido da ferramenta de **PasswordUtils**.

8. Retire

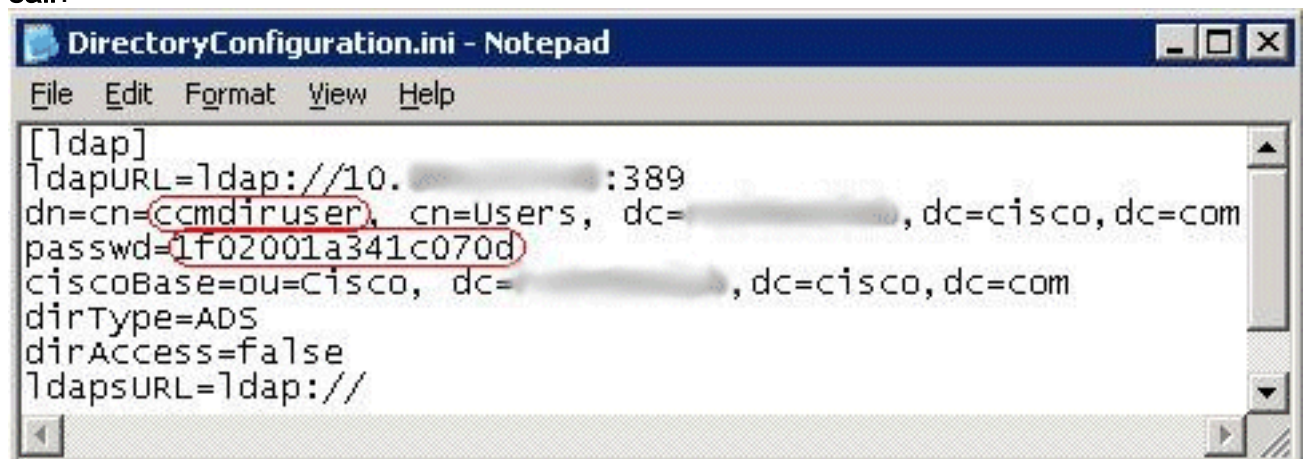
Regedit.



[Ajuste a conta e a senha no arquivo INI do DC Directory](#)

Siga estas etapas para ajustar a conta e a senha no arquivo INI do DC Directory:

1. Escolha **Start > Run**.
2. Entre no **C** do bloco de notas: `/dcsvr/DirectoryConfiguration.ini` e **APROVAÇÃO** do clique.
3. Mude o usuário, por exemplo, `administrador > ccmdiruser`.
4. Mude o valor à direita do `passwd=` à senha criptografada que você obteve da ferramenta de **PasswordUtils**.
5. Escolha o **arquivo > salvar**.
6. Escolha o **arquivo > sair**.

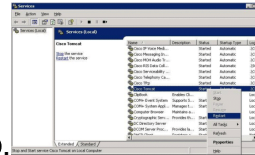


[Reinicie Cisco Tomcat](#)

Siga estas etapas para reiniciar o serviço Cisco Tomcat:

1. Escolha o **programas > ferramentas administrativas > serviços**.

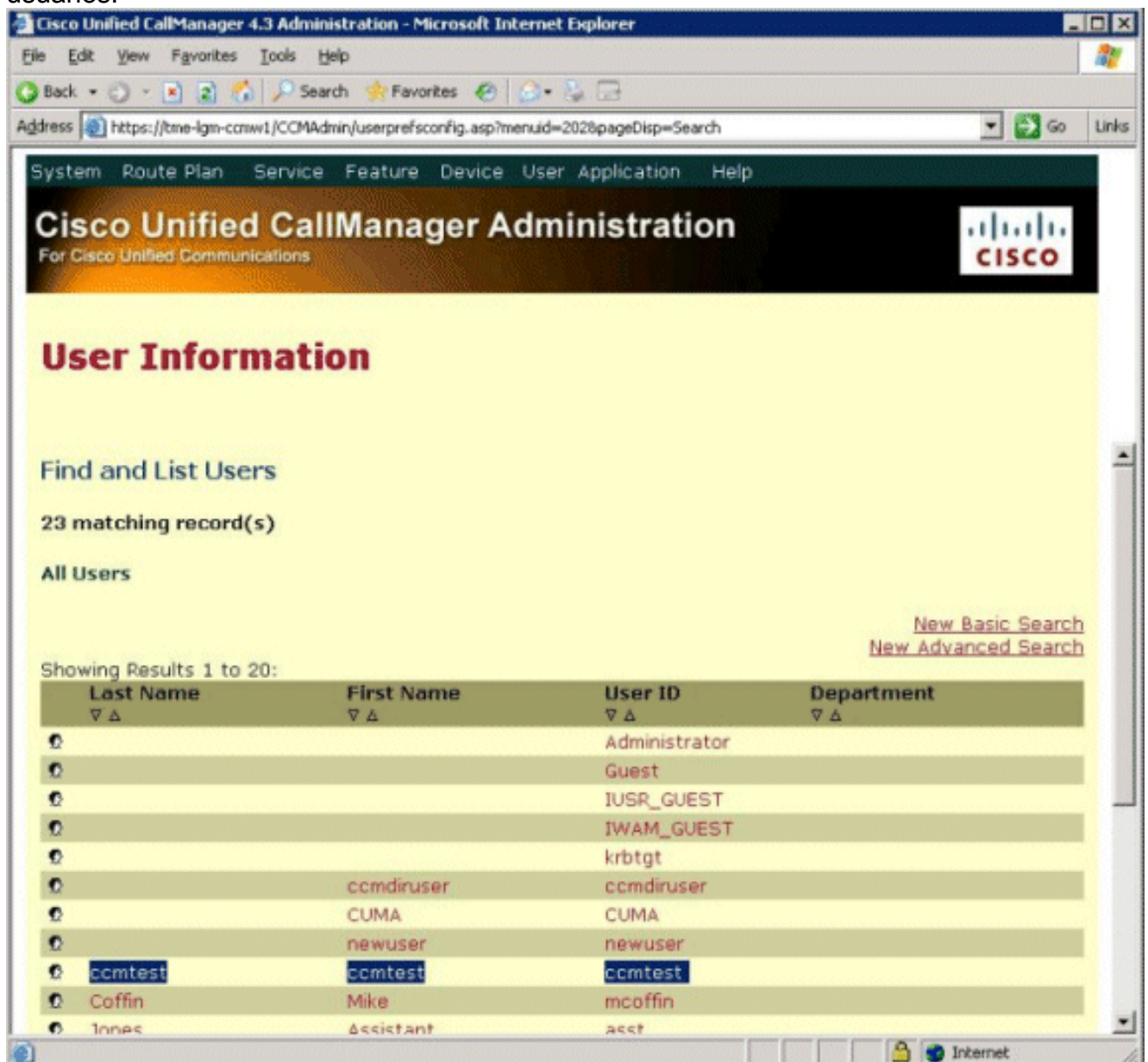
2. Clicar com o botão direito **Cisco Tomcat** e escolha o **reinício**.



Verifique que o usuário o mais ccctest provisório está no diretório CUCM

Siga estas etapas para verificar que o usuário o mais ccctest provisório está no diretório CUCM:

1. Das páginas de administração CUCM, escolha o **usuário** > o **diretório global**.
2. Pressione o **botão Search Button**.
3. Assegure-se de que o usuário **o mais ccctest** esteja na lista de usuários.

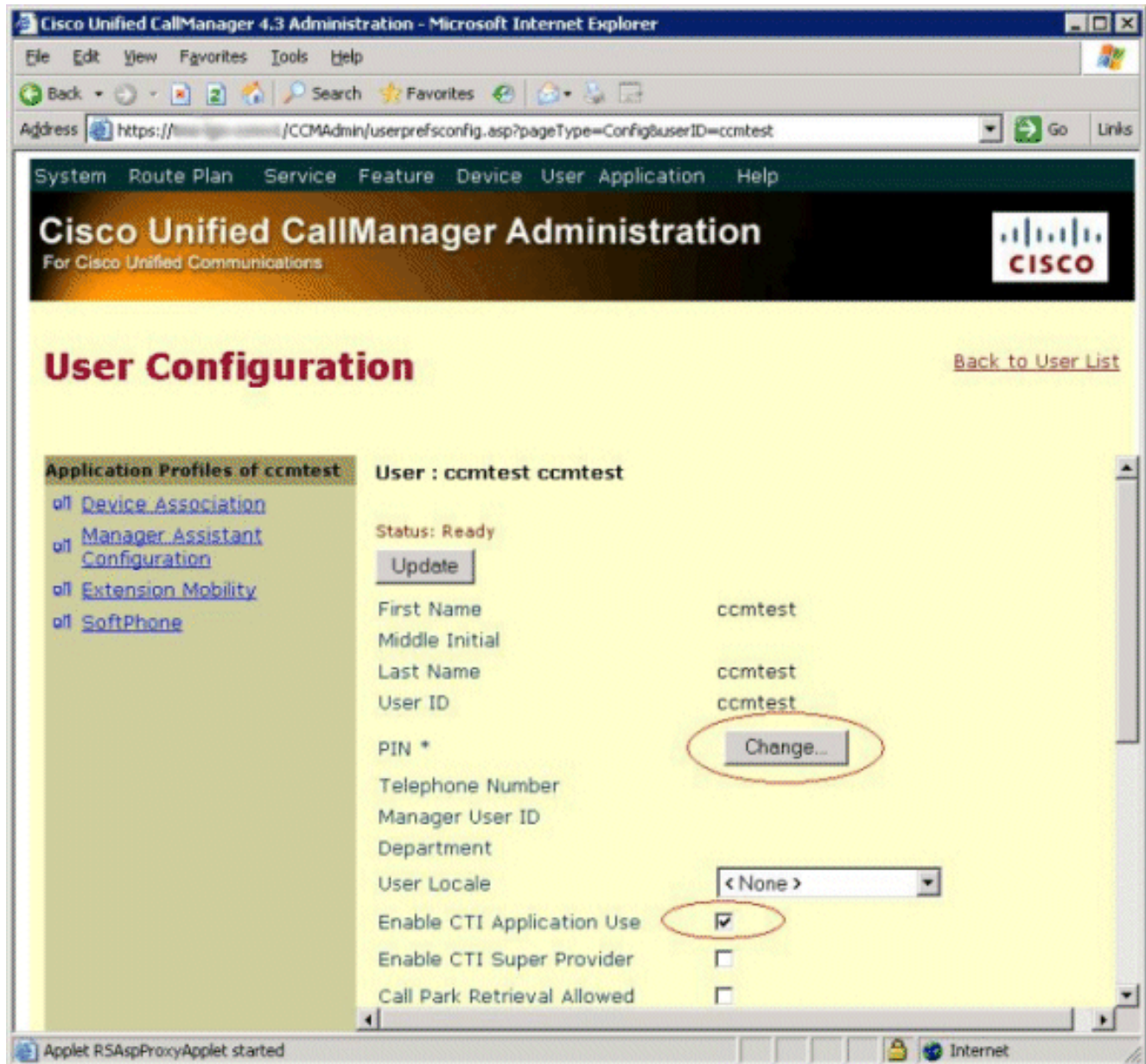


Mude o PIN do usuário o mais ccctest

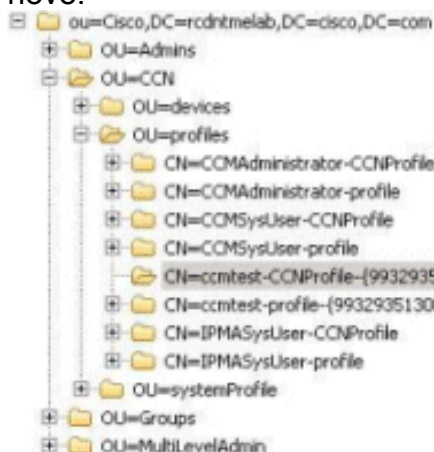
Siga estas etapas para mudar o PIN do usuário o mais ccctest:

1. Escolha **mais ccctest** na página da informação sobre o usuário.

2. Pressione o botão da **mudança**....
3. Incorpore um PIN 5-digit, por exemplo, 12345.
4. Pressione a **atualização** e os botões **Close** Button.



5. Use um navegador do diretório para escolher **Cisco OU**.
6. Navegue a **CCN > perfis > CCM-teste-CCNProfile**.
7. Assegure-se de que o campo de **CiscoCCNatPIN** tenha o valor novo.

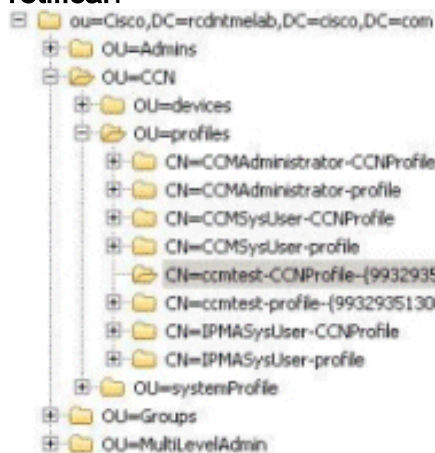


Attribute Name	Value
objectClass	top
objectClass	ciscoCCNocAppProfile
instanceType	4
objectCategory	CN=ciscoCCNocAppPr
nTSecurityDescriptor	
discoatGUID	-{9932935130802200}
discoatProfileOwner	ccmtest
ciscoCCNatCTIUseEnabled	true
ciscoCCNatPIN	12345
cn	ccmtest-CCNProfile-{9
createTimeStamp	20090208203743.0Z (
distinguishedName	CN=ccmtest-CCNProfi
modifyTimeStamp	20090208203924.0Z (
name	ccmtest-CCNProfile-{9

Mude o campo ciscoCCNatCTIUseEnabled

Siga estas etapas para mudar o campo ciscoCCNatCTIUseEnabled:

1. Use um navegador do diretório para escolher **Cisco OU**.
2. Navegue a **CCN > perfis > CCM-teste-CCNProfile**.
3. Modifique **ciscoCCNatCTIUseEnabled** para **retificar**.



Attribute Name	Value
objectClass	top
objectClass	ciscoCCNocAppProfile
instanceType	4
objectCategory	CN=ciscoCCNocAppPr
nTSecurityDescriptor	
ciscoatGUID	-(9932935130802200
ciscoatProfileOwner	ccmtest
ciscoCCNatCTIUseEnabled	true
ciscoCCNatPIN	12345
cn	ccmtest-CCNProfile-(9
createTimeStamp	20090208203743.0Z (
distinguishedName	CN=ccmtest-CCNProfi
modifyTimeStamp	20090208203924.0Z (
name	ccmtest-CCNProfile-(9

4. Refresque a página da configuração do usuário para o usuário o mais **ccmtest**.
5. Assegure-se de que a caixa de verificação do uso do aplicativo CTI da possibilidade esteja marcada

The screenshot shows the Cisco Unified CallManager Administration web interface. The page title is "User Configuration" for user "ccmtest". The user's status is "Ready". The "Change..." button for the PIN field is circled in red. The "Enable CTI Application Use" checkbox is also checked and circled in red.

Field	Value
Status	Ready
First Name	ccmtest
Middle Initial	
Last Name	ccmtest
User ID	ccmtest
PIN *	Change...
Telephone Number	
Manager User ID	
Department	
User Locale	< None >
Enable CTI Application Use	<input checked="" type="checkbox"/>
Enable CTI Super Provider	<input type="checkbox"/>
Call Park Retrieval Allowed	<input type="checkbox"/>



agora.

Suprima do usuário o mais cctest

Siga estas etapas para suprimir do usuário o mais cctest:

1. Escolha os **usuários OU**.
2. Clicar com o botão direito **mais cctest** e escolha a **supressão**.
3. Escolha **sim** confirmar.

Informações Relacionadas

- [Integração do diretório LDAP - Comunicações unificadas SRND de Cisco para CUCM 4.x](#)
- [A instalação do encaixe do diretório ativo 2000 para o CallManager da Cisco](#)
- [Diretório ativo e guia de Troubleshooting da integração do CallManager da Cisco](#)
- [Suporte à Tecnologia de Voz](#)
- [Suporte ao Produto de Voz e Comunicações Unificadas](#) 
- [Troubleshooting da Telefonia IP Cisco](#) 
- [Suporte Técnico e Documentação - Cisco Systems](#)