

Conexão (cascata) de um Cisco Small Business Router a um roteador VoIP

Índice

[Introdução](#)

[Como eu conecto meu roteador de Linksys a um roteador VoIP de Linksys?](#)

[Informações Relacionadas](#)

[Introdução](#)

Este artigo é um em uma série para auxiliar na instalação, no troubleshooting e na manutenção de produtos Cisco Small Business (antiga Linksys Business Series).

Q. [Como eu conecto meu roteador de Linksys a um roteador VoIP de Linksys?](#)

R.

Nota: Antes que você conecte um roteador de Linksys a um roteador VoIP de Linksys, certifique-se de ambos ter endereços IP de Um ou Mais Servidores Cisco ICM NT diferentes. Isto é imperativo porque se ambo o Roteadores tem o mesmo endereço IP de Um ou Mais Servidores Cisco ICM NT, você experimentará conflitos de endereço IP. Se ambo o Roteadores tem o mesmo endereço IP de Um ou Mais Servidores Cisco ICM NT, você precisa de mudar o endereço IP de Um ou Mais Servidores Cisco ICM NT do roteador de Linksys para impedir todo o conflito.

Há duas maneiras de conectar um roteador de Linksys a um roteador VoIP de Linksys:

Conectando uma das portas Ethernet do roteador de Linksys a uma das portas Ethernet do roteador VoIP de Linksys.

Conectando uma das portas Ethernet do roteador VoIP de Linksys à porta do Internet do roteador de Linksys.

Conectando a porta Ethernet do roteador de Linksys à porta Ethernet do roteador VoIP de Linksys, os computadores conectados a ambo o Roteadores estarão no mesmo segmento IP LAN. Isto permitirá a partilha dos recursos de rede dentro da rede. Para instruções, clique? [aqui](#).

Conectando a porta do Internet do roteador de Linksys à porta Ethernet do roteador VoIP de Linksys, será mais fácil identificar a que o roteador os computadores é conectado desde que terão segmentos IP diferentes LAN. Para instruções, clique? [aqui](#).

Nota: Antes de configurar o roteador de Linksys, certifique-se de que não está conectada ao roteador de Linksys, onde o modem de faixa larga é conectado. Siga então estas instruções:

Conectando um roteador de Linksys a um roteador VoIP de Linksys (LAN-LAN)

Para conectar um roteador de Linksys a um roteador VoIP de Linksys, você precisa de executar

duas etapas:

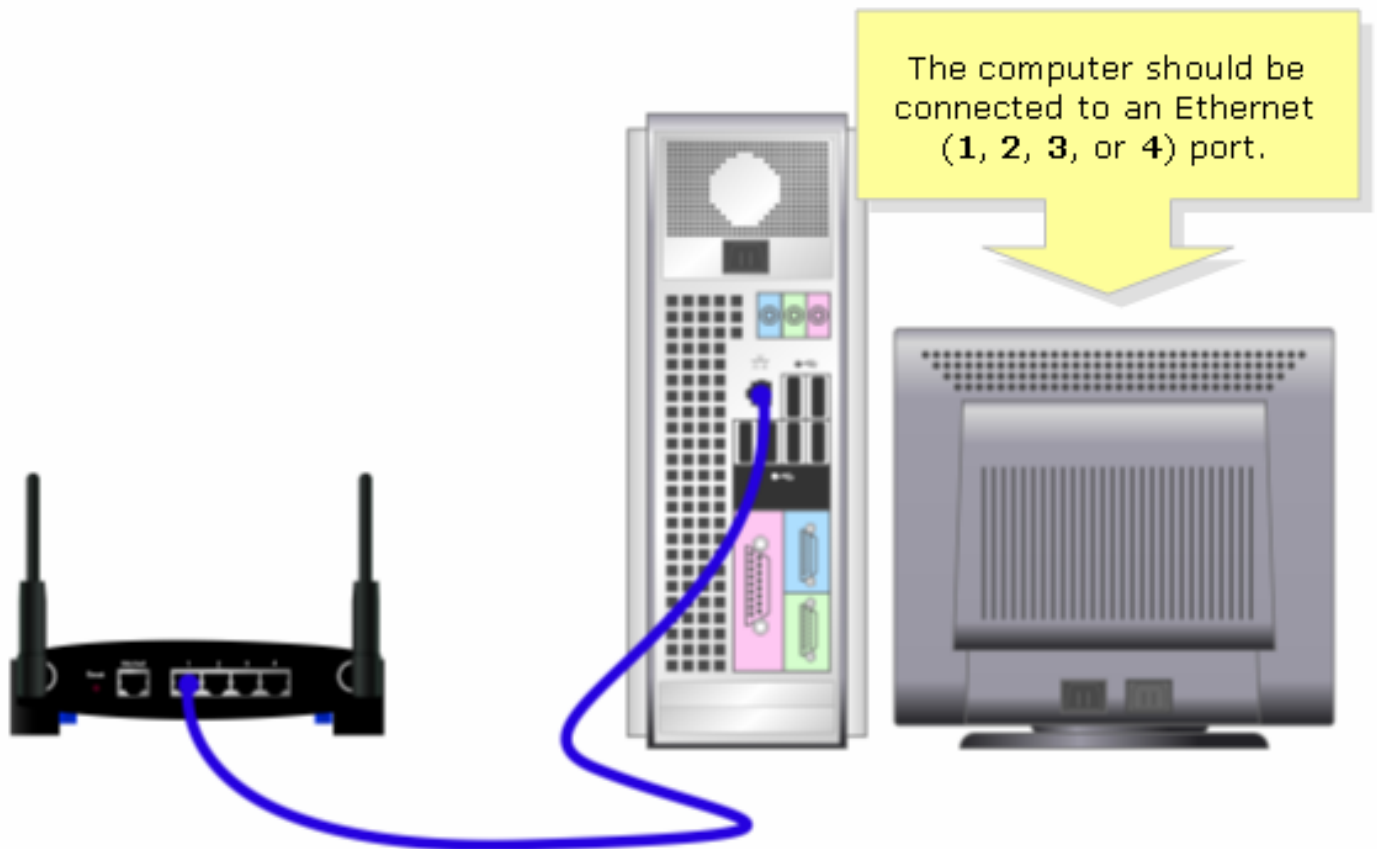
Conectando um computador ao roteador de Linksys
Configurando o roteador de Linksys com conexão de LAN para LAN??

Conectando um computador ao roteador de Linksys

Nota: Este artigo supõe que você já tem o funcionamento do roteador VoIP de Linksys.

Passo 1:

A parada programada o computador e obstrui-o a algumas das portas numeradas na parte traseira do roteador de Linksys.

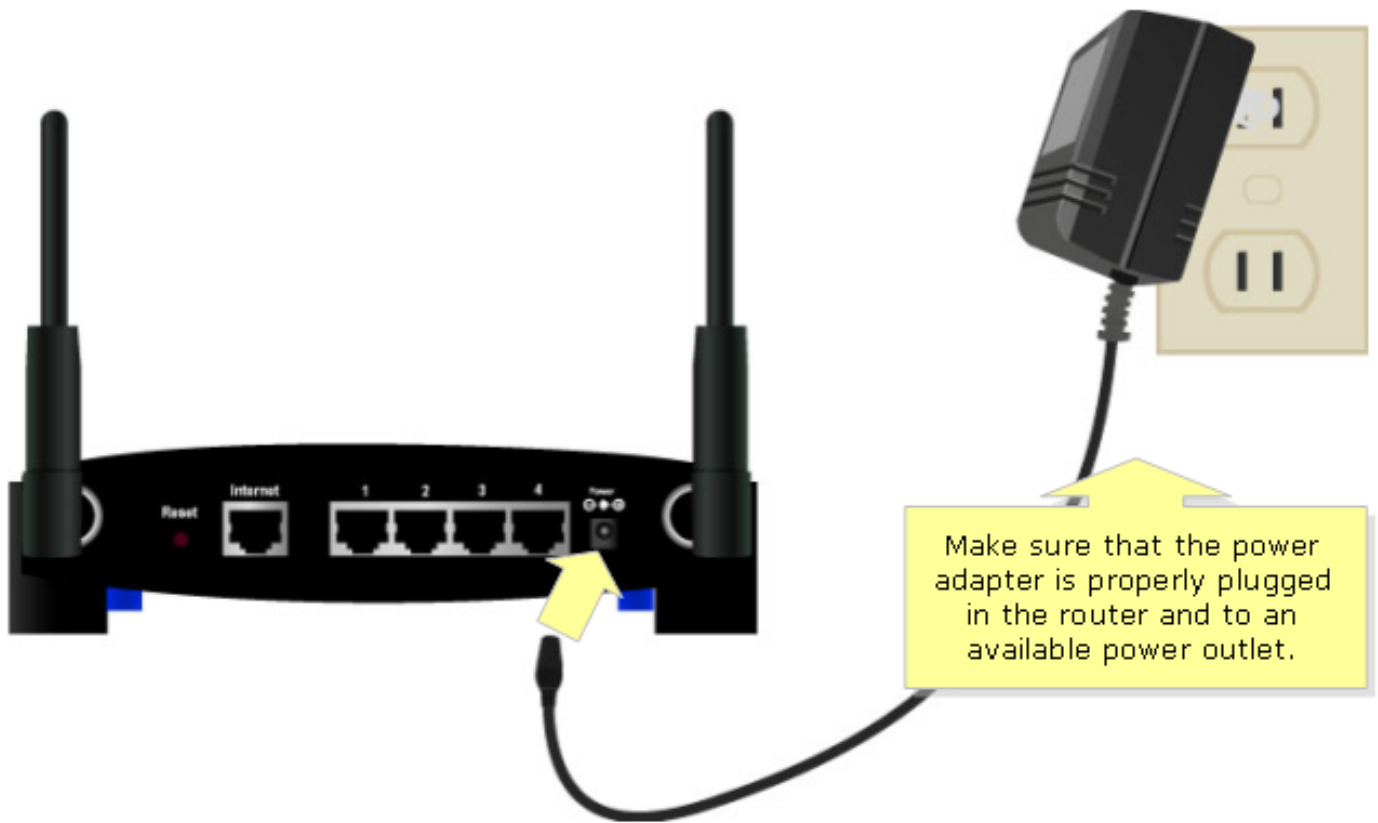


?

Nota: A imagem do roteador pode variar segundo o modelo e o número de versão.

Passo 2:

Obstrua o adaptador de energia fornecido no roteador de Linksys.



Após ter conectado um PC ao roteador, configurar o roteador de Linksys para a conexão de LAN para LAN. Para instruções, refira as etapas abaixo.

Configurando o roteador de Linksys com conexão de LAN para LAN

Passo 1:

Alcance a página de instalação com base na Web do roteador. Para instruções, clique? [aqui](#).

Passo 2:

Quando a página de instalação com base na Web do roteador se publica, procure o **endereço IP local** e mude-o a "192.168.15.2" assim que ambo o Roteadores estará no mesmo segmento IP.

Setup

Setup

Wireless

Security

Access
Restrictions

Applications
& Gaming

Administration

Status

Basic Setup

DDNS

MAC Address Clone

Advanced Routing

Internet Setup

Internet Connection Type

Automatic Configuration - DHCP

Optional Settings (required by some ISPs)

Router Name :

Host Name :

Domain Name :

MTU :

Size :

Automatic Configuration -

DHCP: This setting is most commonly used by Cable operators.

Host Name: Enter the host name provided by your ISP.

Domain Name: Enter the domain name provided by your ISP.

More...

Local IP Address: This is the address of the router.

Subnet Mask: This is the subnet mask of the router.

Network Setup

Router IP

Local IP Address : . . .

Subnet Mask : . . .

Change Local IP Address to "192.168.15.2"

Passo 3:

Procure os ajustes do servidor do acesso de rede (DHCP) e ajuste o servidor DHCP para desabilitar.

Network Setup

Router IP

Local IP Address : . . .

Subnet Mask : . . .

Local IP Address: This is the address of the router.

Subnet Mask: This is the subnet mask of the router.

Network Address Server Settings (DHCP)

DHCP Server : Enable Disable

Starting IP Address :

Maximum Number of DHCP Users :

Client Lease Time : minutes (0 means one day)

Static DNS 1 : . . .

Static DNS 2 : . . .

Static DNS 3 : . . .

WINS : . . .

Set DHCP Server to Disable.

DHCP Server: Allows the router to manage your IP addresses.

Starting IP Address: The address you would like to start with.

Maximum number of DHCP Users: You may limit the number of addresses your router hands out.
More...

Time Setting

Time Zone :

Automatically adjust clock for daylight saving changes

Time Setting: Choose the time zone you are in. The router can also adjust automatically for daylight savings time.

Save Settings

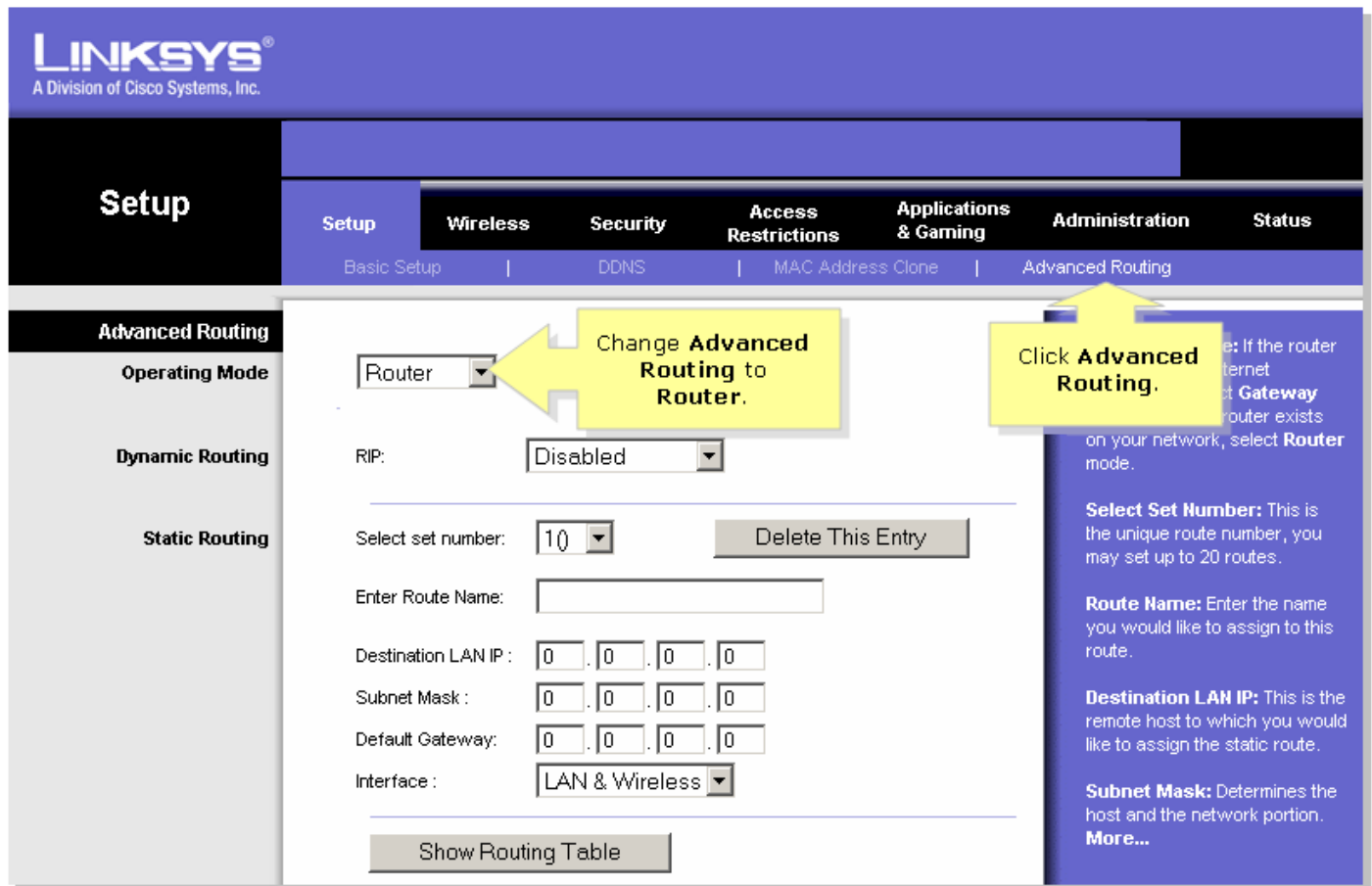
Cancel Changes

Passo 4:

Clique .

Passo 5:

Modo operacional avançado clique do roteamento e da mudança ao roteador.



LINKSYS
A Division of Cisco Systems, Inc.

Setup

Setup | Wireless | Security | Access Restrictions | Applications & Gaming | Administration | Status

Basic Setup | DDNS | MAC Address Clone | Advanced Routing

Advanced Routing

Operating Mode Router

Dynamic Routing RIP: Disabled

Static Routing

Select set number: 10 Delete This Entry

Enter Route Name: _____

Destination LAN IP: 0 . 0 . 0 . 0

Subnet Mask: 0 . 0 . 0 . 0

Default Gateway: 0 . 0 . 0 . 0

Interface: LAN & Wireless

Show Routing Table

Change Advanced Routing to Router.

Click Advanced Routing.

Select Set Number: This is the unique route number, you may set up to 20 routes.

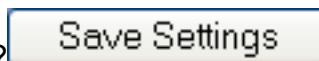
Route Name: Enter the name you would like to assign to this route.

Destination LAN IP: This is the remote host to which you would like to assign the static route.

Subnet Mask: Determines the host and the network portion. **More...**

?

Passo 6:

Clique? .

Passo 7:

Conecte um cabo de rede dos Ethernet padrão a uma das portas Ethernet numeradas no roteador VoIP de Linksys, onde o modem de faixa larga é conectado. Então, conecte a outra extremidade do cabo do Ethernet à porta Ethernet do roteador de Linksys que você apenas configurou.

Connect the Linksys VOIP router to one of the Ethernet ports (1, 2, or 3) of the second Linksys router.



Linksys VOIP Router
(the one connected to the modem)

Connect the second router to one of the Ethernet ports (1, 2 or 3) of the Linksys VOIP router.



Second Router
(Linksys router which will be connected to the Linksys VOIP router)

Conectando um roteador de Linksys a um roteador VoIP de Linksys com conexão Internet-à-LAN

Conecte um cabo de rede dos Ethernet padrão a uma das portas Ethernet numeradas no roteador VoIP de Linksys, onde o modem de faixa larga é conectado. Conecte então a outra extremidade do cabo do Ethernet à porta do Internet do roteador de Linksys que você apenas configurou.

Connect the Linksys
VOIP router to the
Internet port of the
Linksys router.



Linksys VOIP Router
(the one connected to the modem)

Connect the Linksys
router to one of the
Ethernet ports (**1, 2 or
3**) of the Linksys VOIP
router.



Second Router
(Linksys router which will be connected
to the Linksys VOIP router)

Nota: Não há nenhuma configuração mais adicional necessária se a porta do **Internet** do roteador de Linksys será conectada a uma das **portas Ethernet** do roteador VoIP de Linksys.

Se ambo o roteador tem o mesmo **endereço IP local**, mude o endereço IP de Um ou Mais Servidores Cisco ICM NT do roteador de Linksys a um outro segmento IP. Para instruções, clique? [aqui](#).

[Informações Relacionadas](#)

- [Suporte Técnico e Documentação - Cisco Systems](#)