

# Jabber para Windows FAQ: Que são as definições dos códigos de erro recebidos no Jabber para Windows?

## Índice

[Introdução](#)

[Pré-requisitos](#)

[Requisitos](#)

[Componentes Utilizados](#)

[Que são as definições dos códigos de erro recebidos no Jabber de Cisco para Windows?](#)

[Preste serviços de manutenção a ID](#)

[Códigos de erro do serviço de sistema \(ID de serviço 1000\)](#)

[Códigos de erro do serviço do contato \(ID de serviço 1100\)](#)

[IM códigos de erro do serviço \(ID de serviço 1200\)](#)

## Introdução

Este documento descreve os códigos de erro recebidos no indicador do erro do Jabber de Cisco para Windows e igualmente fornece as descrições do código de erro.

## Pré-requisitos

### Requisitos

Cisco recomenda que você tem o conhecimento do Jabber de Cisco para Windows.

### Componentes Utilizados

A informação neste documento é baseada no Jabber de Cisco para as versões do Windows 9.1.x e 9.2.x.

As informações neste documento foram criadas a partir de dispositivos em um ambiente de laboratório específico. Todos os dispositivos utilizados neste documento foram iniciados com uma configuração (padrão) inicial. Se a sua rede estiver ativa, certifique-se de que entende o impacto potencial de qualquer comando.

# Que são as definições dos códigos de erro recebidos no Jabber de Cisco para Windows?

Cisco Jabber para códigos de erro de Windows é indicado neste formato:

`<service-id>:<error-code>`

## Preste serviços de manutenção a ID

Esta tabela mostra o serviço diferente ID, nomes, e descrições:

ID do Serviço	Preste serviços de manutenção ao nome	Descrição
1000	Serviço de sistema	Este é o serviço principal do Jabber, que enfia todos os outros serviços e orquestra o processo de login.
1100	Serviço do contato	Este serviço é responsável para toda a definição e pesquisa do contato.
1200	Mensagem imediata (IM) & serviço da presença	Este serviço é responsável para toda a presença e IM serviços, assim como a autenticação (preliminar) da presença.

Todo o três serviços pode ter os códigos de erro associados com eles que parecem como o segundo parte do código de erro. Estão aqui alguns exemplos dos códigos de erro diferentes para cada ID de serviço.

## Códigos de erro do serviço de sistema (ID de serviço 1000)

Código de erro	Descrição
1	Desconhecido
2	Incapaz de começar o conjunto de recursos (IM, contatos, telefonia, correio de voz, história)

## Códigos de erro do serviço do contato (ID de serviço 1100)

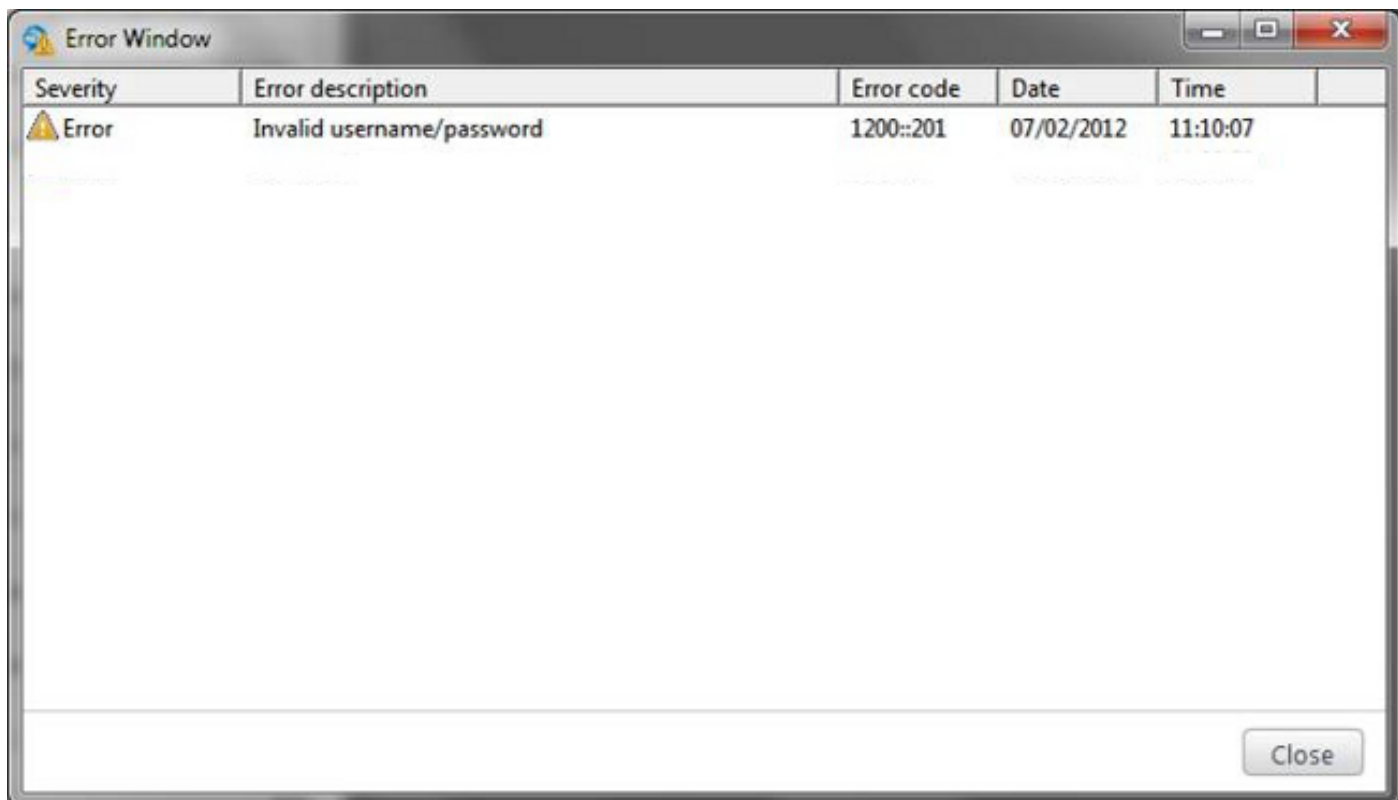
Código de erro	Descrição
1	Desconhecido
2	Adicionar o contato falhado
3	Ajuste o nome amigável falhado
4	Remova o contato falhado
5	Adicionar o grupo falhado
6	Remova o grupo falhado

7	Adicionar o tamanho do grupo do contato excedido
8	Adicionar o tamanho da lista de contato excedido (o total # contacta = 1000, total # contatos pelo grupo = 600)
9	Mova o contato falhado
10	Adicionar o grupo de empresa falhado
11	Remova o grupo de empresa falhado

## IM códigos de erro do serviço (ID de serviço 1200)

Código de erro	Descrição de erro
1	Desconhecido
200	Erro desconhecido do início de uma sessão
201	Falha de autenticação
202	Erro de servidor interno
203	A conta expirou
204	Elevação exigida
205	SignOn cancelado
206	Conta travada
207	Conta inativa
208	Incapaz de conectar ao server
300	Intervalo do SignOn
301	Username não especificado
302	Senha não especificada
303	Server não especificado
304	Processo do SignOn falhado
400	Intervalo de término
401	Falha de término do pedido
402	Falha da parada programada
403	Partida do serviço da presença falhada

Como um exemplo, se você vê **1200::201** no indicador do erro, há uma edição da autenticação (baseada nos códigos de erro descritos previamente):



Os 1200 referem o IM & o serviço da presença, e os 201 refere uma falha de autenticação.