

WebView e timeouts de conexão IIS

Índice

[Introdução](#)

[Pré-requisitos](#)

[Requisitos](#)

[Componentes Utilizados](#)

[Convenções](#)

[Background](#)

[Ajuste de intervalo](#)

[Timeout de conexão IIS](#)

[Timeout de WebView](#)

[ServletExec timeout](#)

[Dê um ciclo os serviços](#)

[Informações Relacionadas](#)

[Introdução](#)

Este original descreve o WebView e os timeouts de conexão do Internet Information Service de Microsoft (IIS) e fornece procedimentos ajustando ambos os valores em um ambiente de Cisco Intelligent Contact Management (ICM).

[Pré-requisitos](#)

[Requisitos](#)

A Cisco recomenda que você tenha conhecimento destes tópicos:

- Cisco WebView
- ICM Cisco
- Microsoft IIS
- Microsoft Windows 2000

[Componentes Utilizados](#)

As informações neste documento são baseadas nestas versões de software e hardware:

- Versão do ICM 5.0 de Cisco e mais atrasado
- Microsoft Windows 2000 Server
- Versão Microsoft IIS 5.0

As informações neste documento foram criadas a partir de dispositivos em um ambiente de

laboratório específico. Todos os dispositivos utilizados neste documento foram iniciados com uma configuração (padrão) inicial. Se a sua rede estiver ativa, certifique-se de que entende o impacto potencial de qualquer comando.

[Convenções](#)

Consulte as [Convenções de Dicas Técnicas da Cisco](#) para obter mais informações sobre convenções de documentos.

[Background](#)

O timeout de conexão IIS ajusta o intervalo de tempo, nos segundos, antes que o server desligue um usuário inativo. Isto assegura-se de que todas as conexões estejam fechadas se o protocolo HTTP não fecha uma conexão.

Depois que um comprimento do grupo do tempo inativo, WebView termina a sessão. O agente deve entrar outra vez ao WebView.

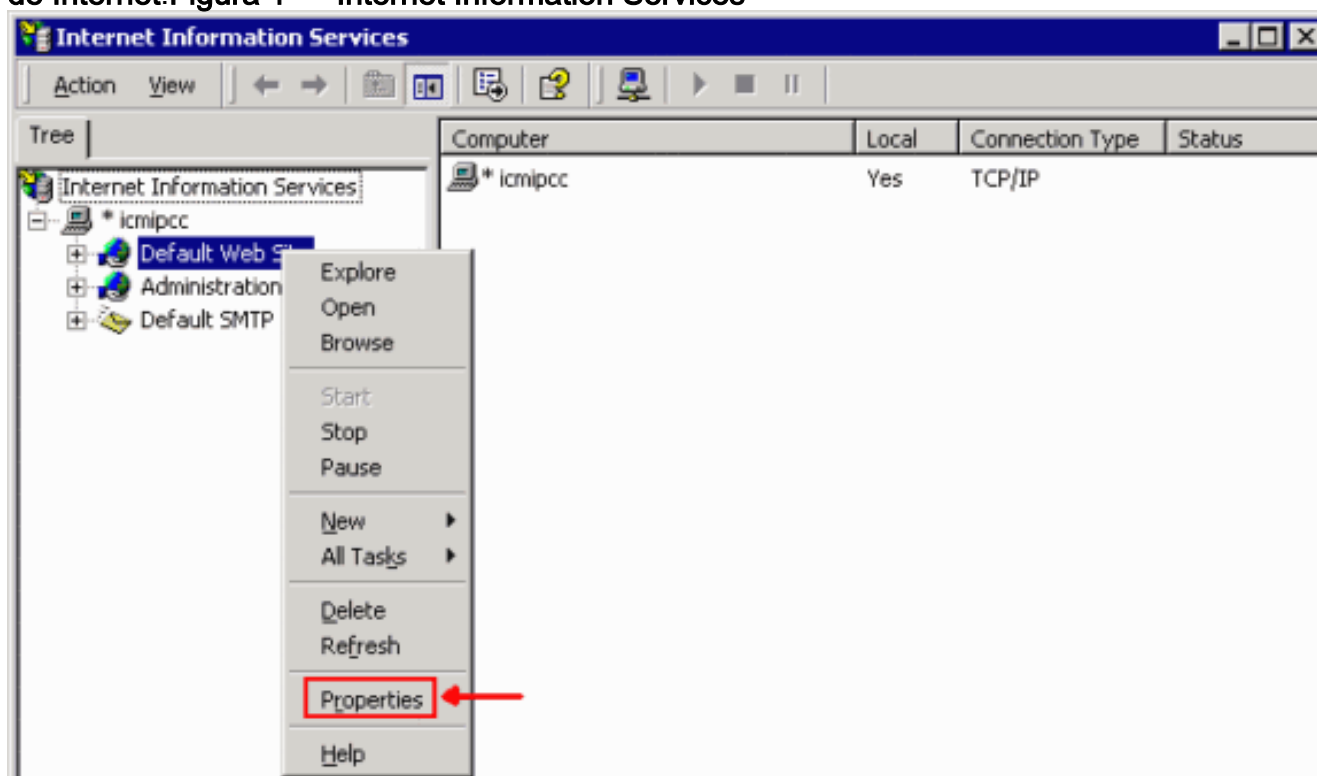
[Ajuste de intervalo](#)

[Timeout de conexão IIS](#)

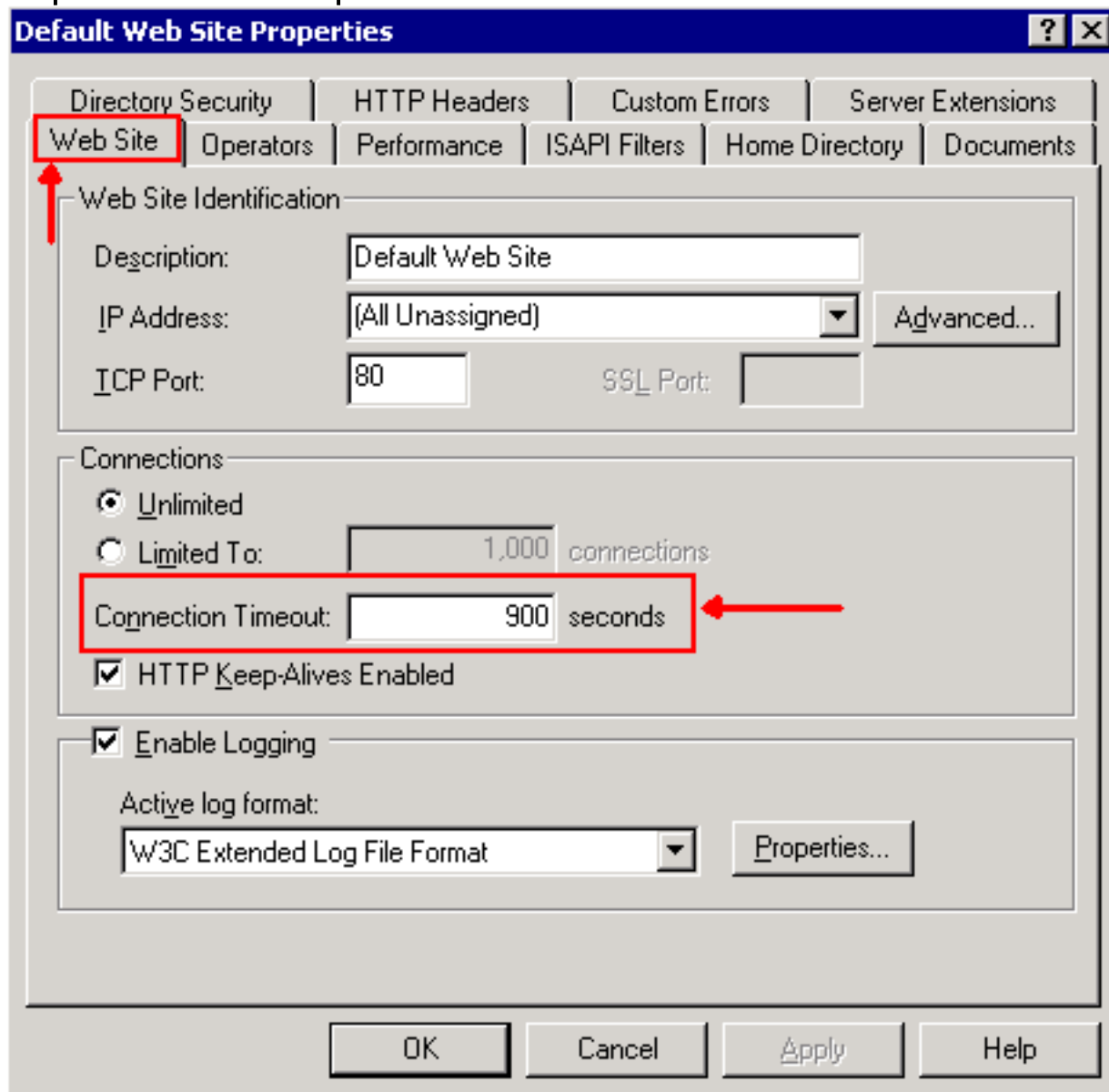
A propriedade do timeout de conexão IIS ajusta um momento nos segundos em que o server desliga uma conexão inativa. O valor padrão é 900 segundos. Pôde ser necessário aumentar este valor para permitir transferências de arquivo pela rede muito grandes terminar.

Termine estas etapas para restaurar o timeout de conexão IIS:

1. Selecione o **Iniciar > Programas > Ferramentas Administrativas > Gerenciador de Serviços de Internet**. **Figura 1 — Internet Information Services**



2. Expanda o **Internet Information Services**.
3. Clicar com o botão direito a **website padrão**.
4. Selecione Properties. A janela de propriedades da website padrão aparece. **Figura 2 — Propriedades da website padrão**



5. Clique para selecionar a aba do **site**.
6. Incorpore um valor novo à caixa do timeout de conexão. O valor padrão é 900 segundos.

[Timeout de WebView](#)

O WebView registra para fora usuários após alguma estadia da inatividade. O intervalo do timeout padrão é ajustado a 120 minutos. Este intervalo de timeout é configurável e deve ser configurado em dois lugares - ServletExec e WebView. O menos destes valores toma a influência (os valores padrão são 120 minutos). Contudo, Cisco recomenda que você usa os mesmos valores configurados em ambos os lugares.

Quando você aumenta o valor de timeout, este conduz às credenciais do usuário que permanecem na memória para uns intervalos mais longos e aumenta conseqüentemente o requisito de memória. Tome isto na consideração antes que você aumente os valores significativamente.

Termine estas etapas para ajustar o intervalo do timeout de WebView:

1. Abra o arquivo `adminui.properties`. À revelia, reside no diretório de `c:\icm\web\webview\reporting\servlet\properties`.
2. Encontre `adminui.ADMIN_TIMEOUT`, segundo as indicações de [figura 3](#). O padrão é 120 segundos.**Figura 3 – Adminui.properties**

```
#
adminui.LANGUAGE=en
adminui.COUNTRY=US
adminui.inputEncoding=8859_1
adminui.outputEncoding=8859_1
adminui.htmlCharset=ISO-8859-1

# Font Size
# CSS_FILE_NAME=webLinesSmall.css causes smaller fonts to be used
# in the Administration User Interface. Smaller font sizes are
# best for windows browsers.
# CSS_FILE_NAME=webLineBig.css causes larger fonts to be used
# in the Administration User Interface. Larger font sizes are
# best for unix browsers.
adminui.CSS_FILE_NAME=webLinesSmall.css

# Style sheet location
# CSS_FILE_NAME is the cascading style sheet (above) used by the
# Administration User Interface.
# CSS_LOCATION indicates the directory where it is located.
adminui.CSS_LOCATION=C:/icm/web/webview/reporting/pub/html/render

# Admin Session Timeout
# The ADMIN_TIMEOUT default is 120 minutes (2 hours).
# This is the length of time an Admin session can be idle before
# the user will be asked to log in again.
# Note: this affects both the Admin UI and ScriptBuilder
# so if you intend to have long idle times while using
# ScriptBuilder set this rather high.
adminui.ADMIN_TIMEOUT=120
```

[ServletExec timeout](#)

Nota: O intervalo do ServletExec timeout deve ser igual ao intervalo do timeout de WebView.

Termine estas etapas para ajustar o intervalo do ServletExec timeout:

1. Abra o arquivo `session.properties`. À revelia, reside em `c:\Program Files\New Atlanta \ ServletExec ISAPI \ dados \ padrão \ diretório do ServletExec`.
2. Encontre `session.invalidatationtime` no arquivo, segundo as indicações de [Figure4](#). O [valor padrão é 7200000 milissegundos](#).**Figura 4 — Session.properties**

```

in memory
# session.persistence           - enables/disables restoring of sessions after a server
restart
# session.swapdirectory        - directory where sessions are stored when they are swapped
out
# session.maxresidents         - the number of sessions allowed to be in memory at one
time
# session.maxsessions          - the total number of allowed sessions
# session.invalidationtime     - time in msec a session can be unused before being
invalidated
# enable.sessions              - enables/disables session tracking
# enable.cookies                - enables/disables use of Cookies for sending session ID
# enable.urlrewriting           - enables/disables URL Rewriting for sending session ID
# enable.protocolswitchrewriting - enables/disables URL Rewriting on a protocol switch
# session.cookie.name          - named used for session ID Cookie
# session.cookie.comment       - comment sent with session ID Cookie
# session.cookie.domain        - domain sent with session ID Cookie
# session.cookie.maxage        - maximum age of the session ID Cookie
# session.cookie.path          - path sent with session ID Cookie
# session.cookie.secure        - if true, secure field is sent with session ID Cookie
session.invalidationinterval=10000
session.swapinterval=10000
session.persistence=true
session.swapdirectory=sessionSwap
session.maxresidents=1024
session.maxsessions=1024
session.invalidationtime=7200000
enable.sessions=true
enable.cookies=true
enable.urlrewriting=false

```

3. Mudam-na ao intervalo desejado.

[Dê um ciclo os serviços](#)

Depois que você muda o ServletExec ou o timeout de WebView, o IIS e o serviço de Jaguar devem ser dados um ciclo. Conclua estes passos:

1. Selecione o > serviços do **começo** > do **Control Panel** > das **ferramentas administrativas**.
2. Pare o serviço **IIS Admin**. Isto para o serviço do world wide web também.
3. Pare o serviço de **Jaguar**.
4. Comece o serviço do **world wide web**. Isto começa automaticamente o serviço IIS Admin.
5. Comece o serviço de **Jaguar**.

[Informações Relacionadas](#)

- [Suporte Técnico e Documentação - Cisco Systems](#)