

O Microsoft SQL server 7.0 Setup a configuração para ICM 4.5.x e 4.6.x

Índice

[Introdução](#)

[Pré-requisitos](#)

[Requisitos](#)

[Componentes Utilizados](#)

[Convenções](#)

[A instalação do servidor SQL 7.0](#)

[A instalação SP3 SQL 7.0](#)

[Configuração do base de dados](#)

[Crie um base de dados](#)

[Configurar o servidor SQL](#)

[Suporte fora da elevação SQL 7.0](#)

[Informações Relacionadas](#)

[Introdução](#)

Este original esboça o procedimento para estabelecer o servidor SQL 7.0 de Microsoft® para o uso com versão 4.5.x e 4.6.x de Cisco Intelligent Contact Management (ICM).

[Pré-requisitos](#)

[Requisitos](#)

A Cisco recomenda que você tenha conhecimento destes tópicos:

- ICM Cisco
- Microsoft SQL

[Componentes Utilizados](#)

As informações neste documento são baseadas nestas versões de software e hardware:

- Versão do ICM 4.5.x e 4.6.x de Cisco
- Versão 7.0 do Microsoft SQL server

As informações neste documento foram criadas a partir de dispositivos em um ambiente de laboratório específico. Todos os dispositivos utilizados neste documento foram iniciados com uma configuração (padrão) inicial. Se a sua rede estiver ativa, certifique-se de que entende o impacto potencial de qualquer comando.

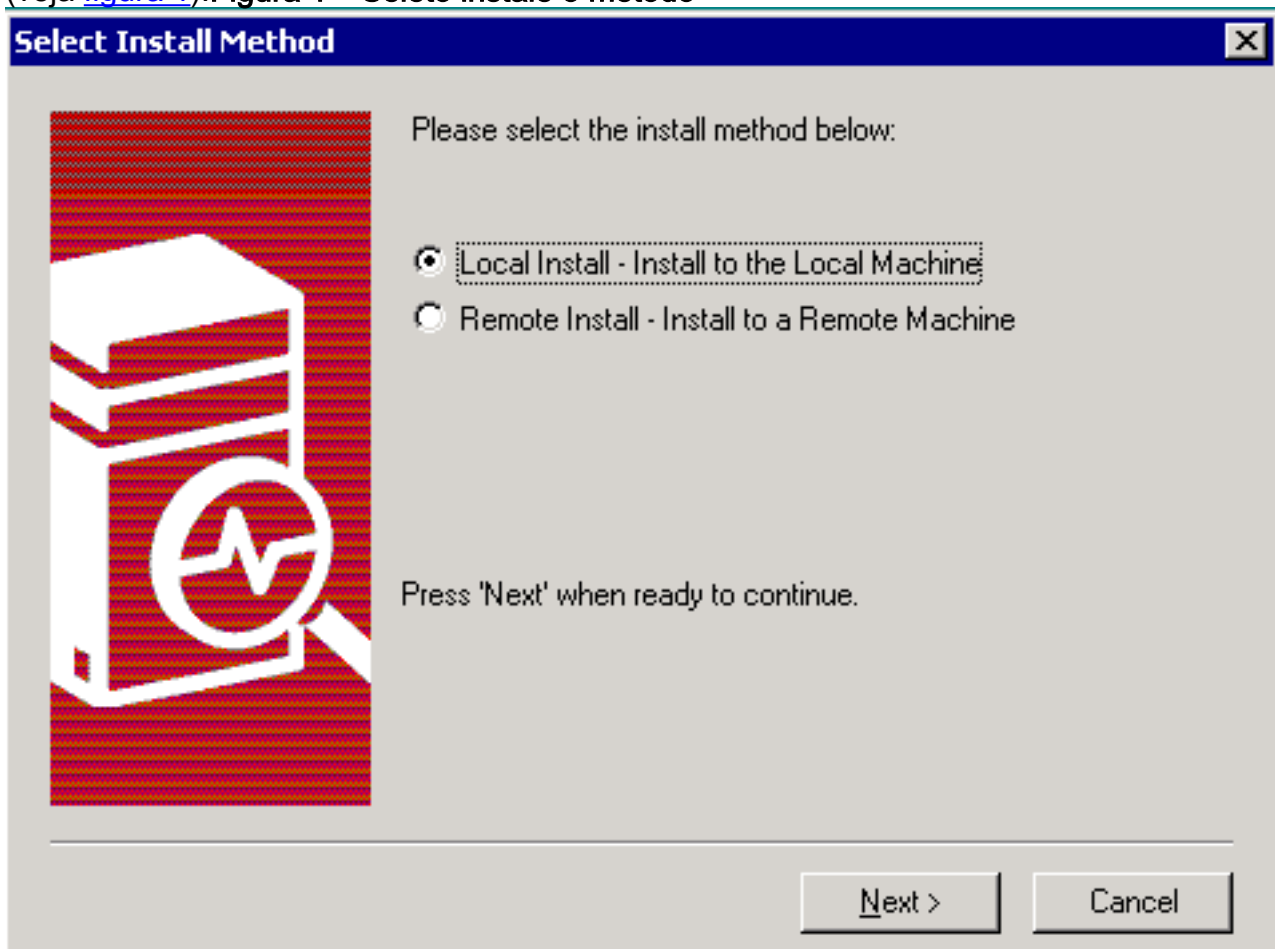
Convenções

Consulte as [Convenções de Dicas Técnicas da Cisco](#) para obter mais informações sobre convenções de documentos.

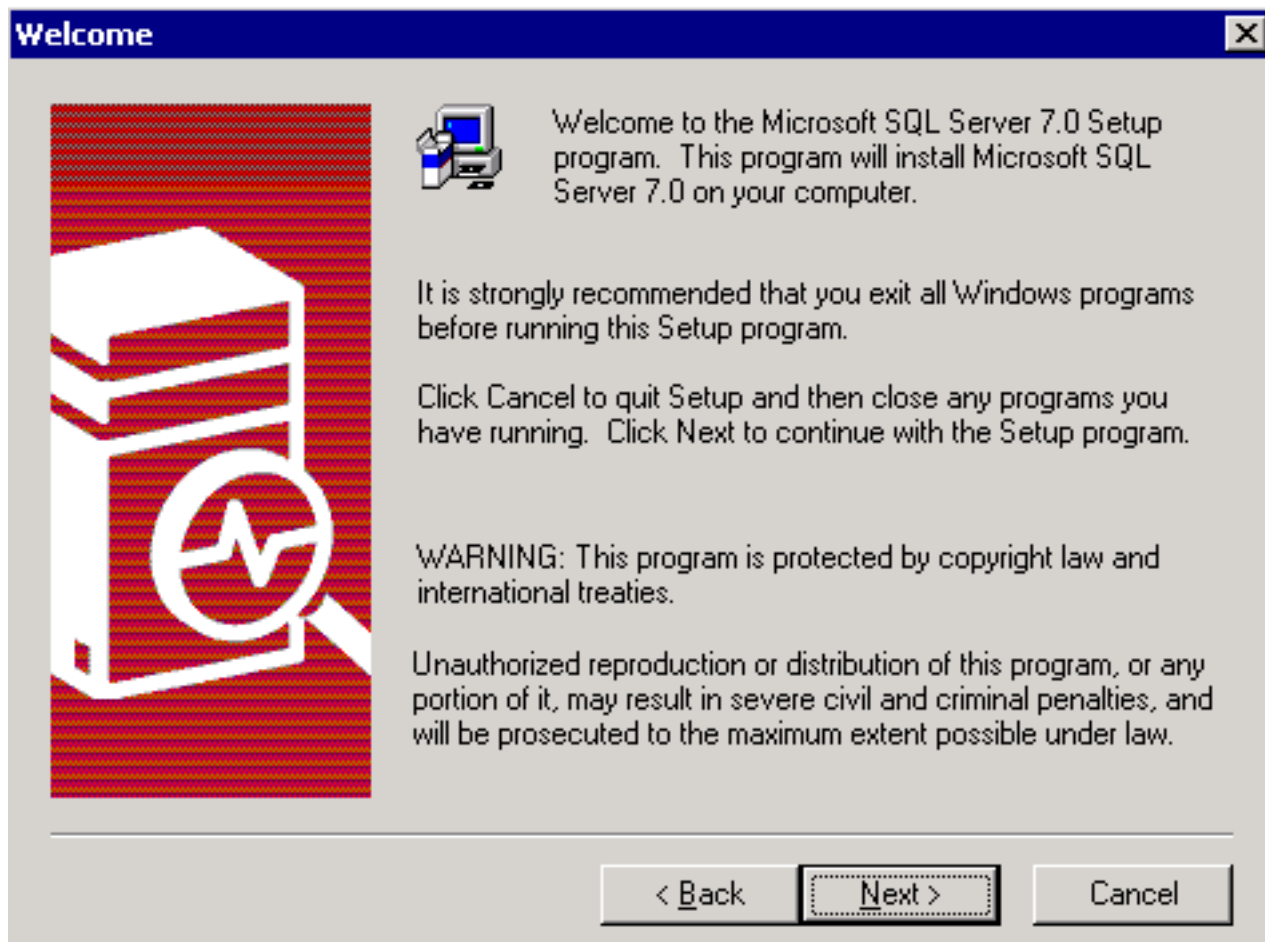
A instalação do servidor SQL 7.0

Termine estas etapas a fim instalar o servidor SQL 7.0 em registadores, em Historical Data Servers (HDS), em Admin Workstations (AW) e em Distribuidor/AW:

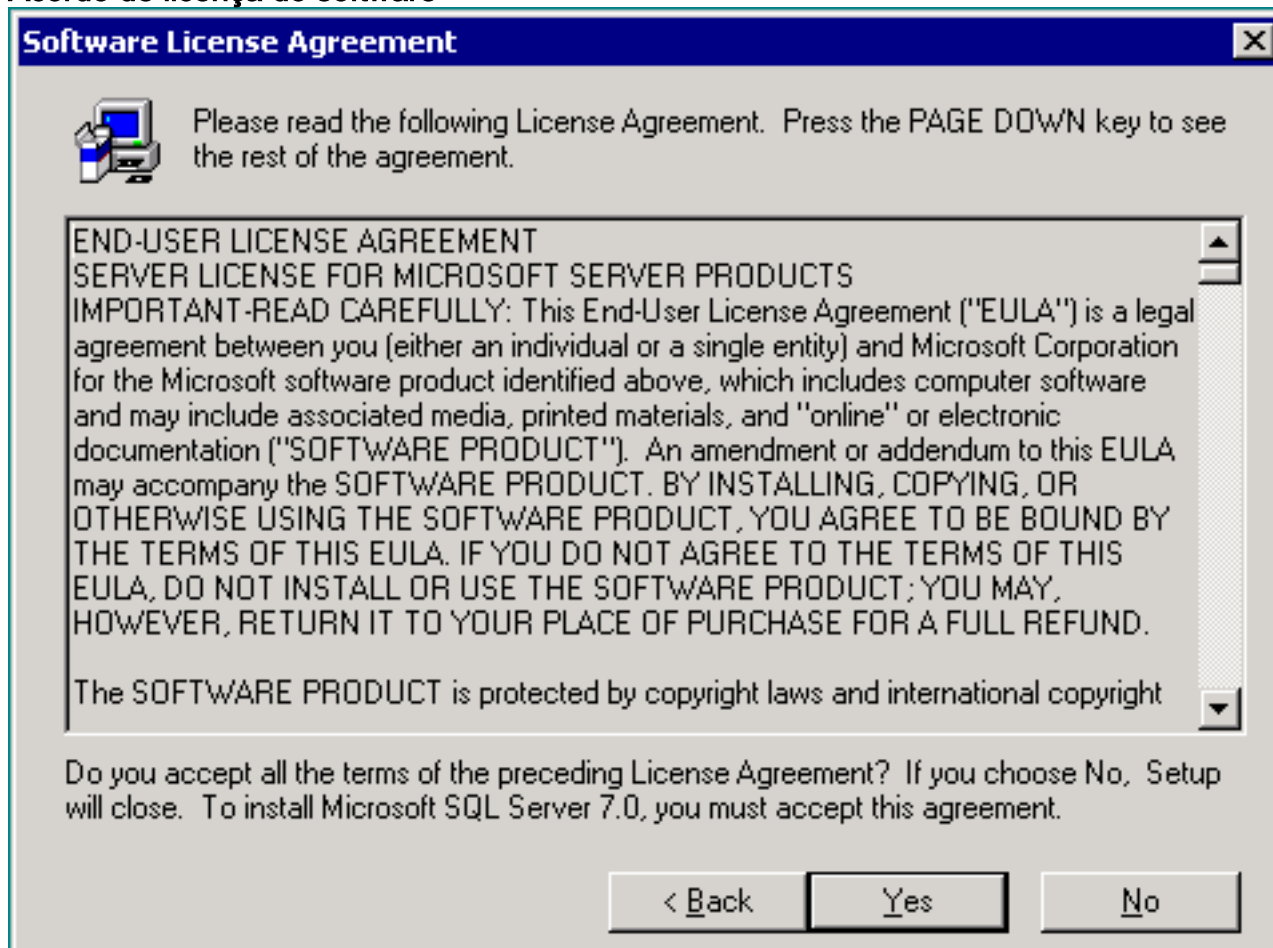
1. Entre ao sistema operacional sob uma conta de usuário que tenha permissões de administração local. Alternativamente, atribua as permissões apropriadas à conta de usuário de domínio.
2. Feche todos os serviços dependentes do servidor SQL, incluindo todo o serviço que usar a conectividade de bases de dados aberto (ODBC), por exemplo, o Internet Information Services de Microsoft (IIS).
3. Feche o Visualizador de Eventos e os visualizadores de registro do Microsoft Windows NT (**regedit.exe** ou **regedt32.exe**).
4. Introduza a edição padrão do SQL 7 do disco de instalação do Microsoft para começar o programa de instalação do servidor SQL. O seletos instalam a tela do método aparecem (veja [figura 1](#)).**Figura 1 – Seleto instale o método**



5. Selecione o **Local instalam - Instale à máquina local**.
6. Clique em Next. A tela de boas vindas aparece (veja [figura 2](#)).**Figura 2 – A tela de boas vindas**



7. Clique em Next. A tela do acordo de licença do software aparece (veja [figura 3](#)).**Figura 3 – Acordo de licença do software**



8. Leia os termos do acordo de licença do software.

9. Clique em Sim. A tela da informação sobre o usuário aparece (veja [figura 4](#)). **Figura 4 – Informação sobre o usuário**



User Information

Enter your name below. It is not necessary to enter a company name.

Name:

Company:

< Back Next > Cancel

10. Datilografe o nome do usuário no campo de nome e no nome da empresa no campo da empresa.
11. Clique em Next. A tela de instalação aparece (veja a [figura 5](#)). **Figura 5 – Instalação**



Setup

Locate your 10 digit 'CD Key' and enter it in the space below. You will find this number on the yellow sticker of your CD liner notes or CD sleeve.

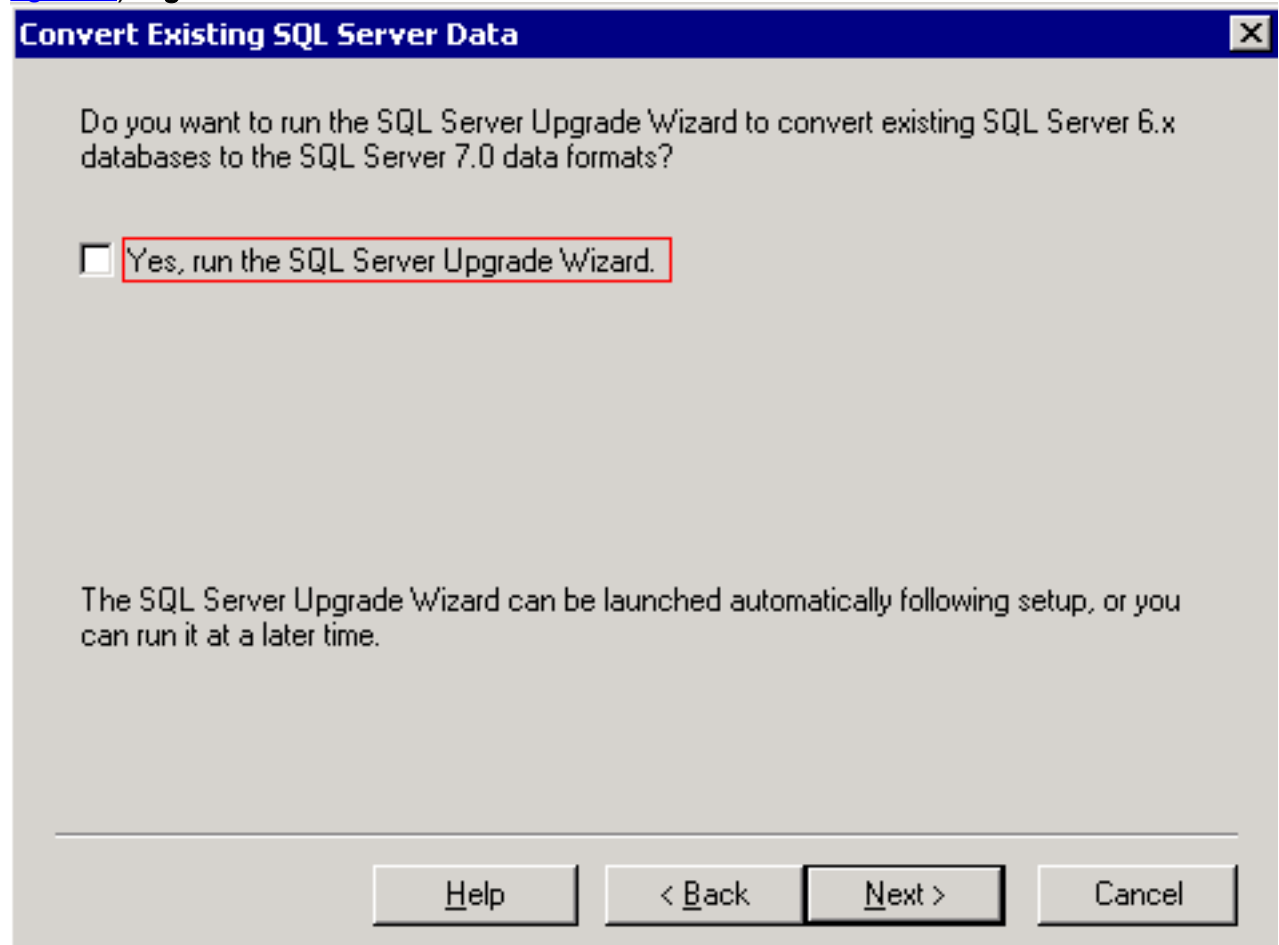
CD Key: -

OK

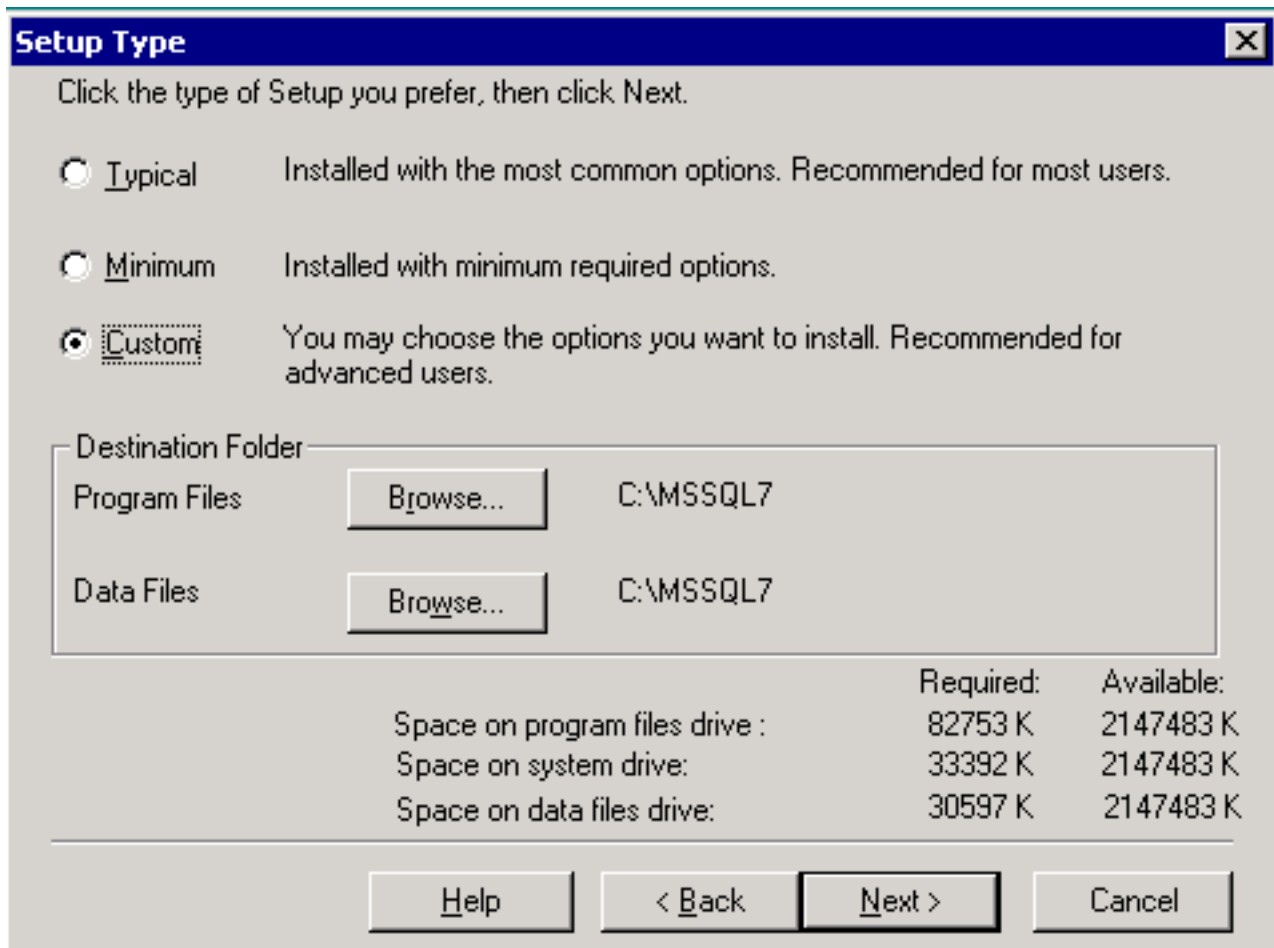
12. Datilografe a chave do CD que Microsoft forneceu quando você comprou o software.
13. Clique em OK. Uma mensagem que explica a sustentação do produto e a informação

relacionada aparece.

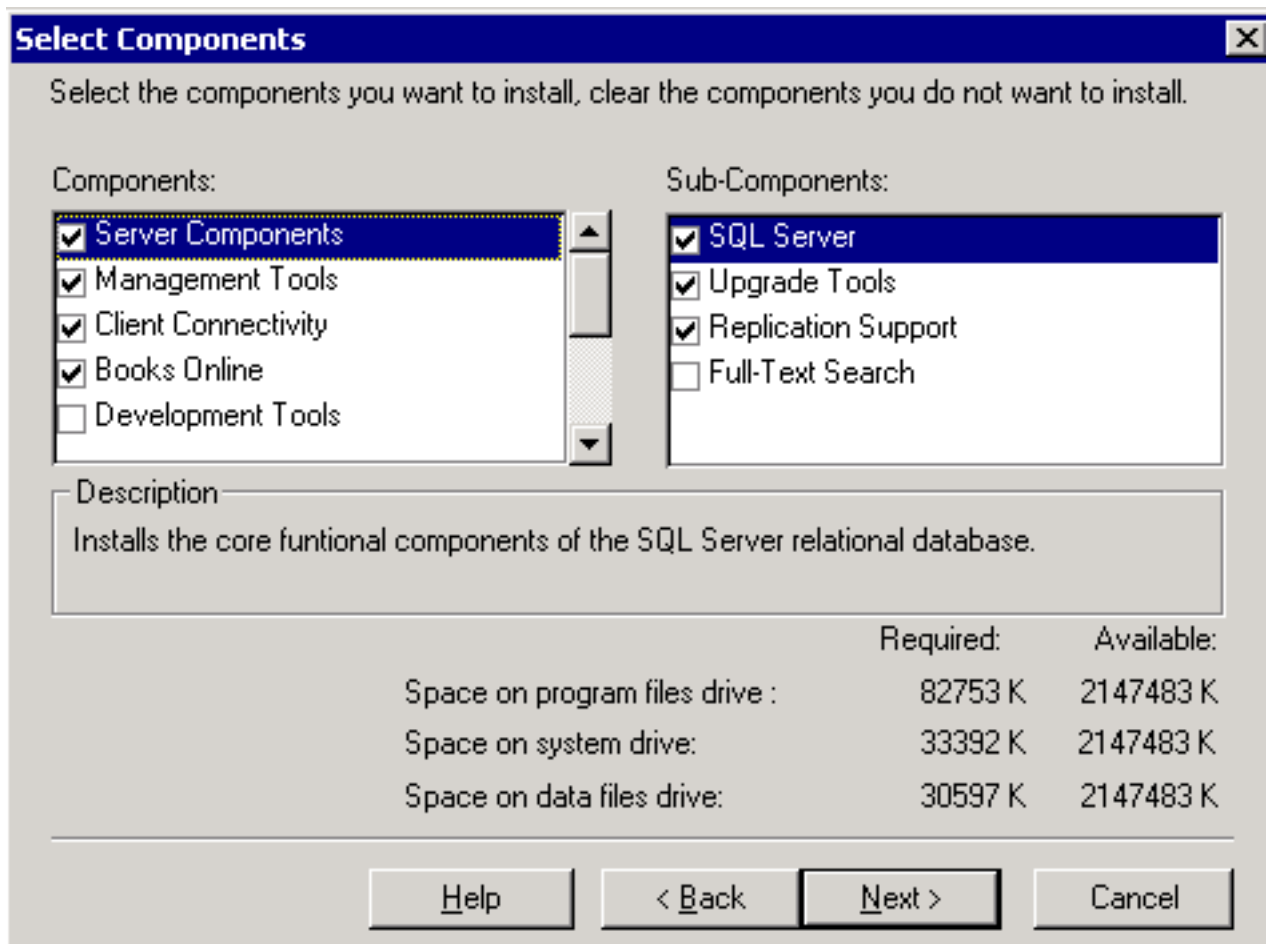
14. Clique em **OK**. A tela existente dos dados do servidor SQL do converso aparece (veja a [figura 6](#)).**Figura 6 – Dados existentes do servidor SQL do converso**



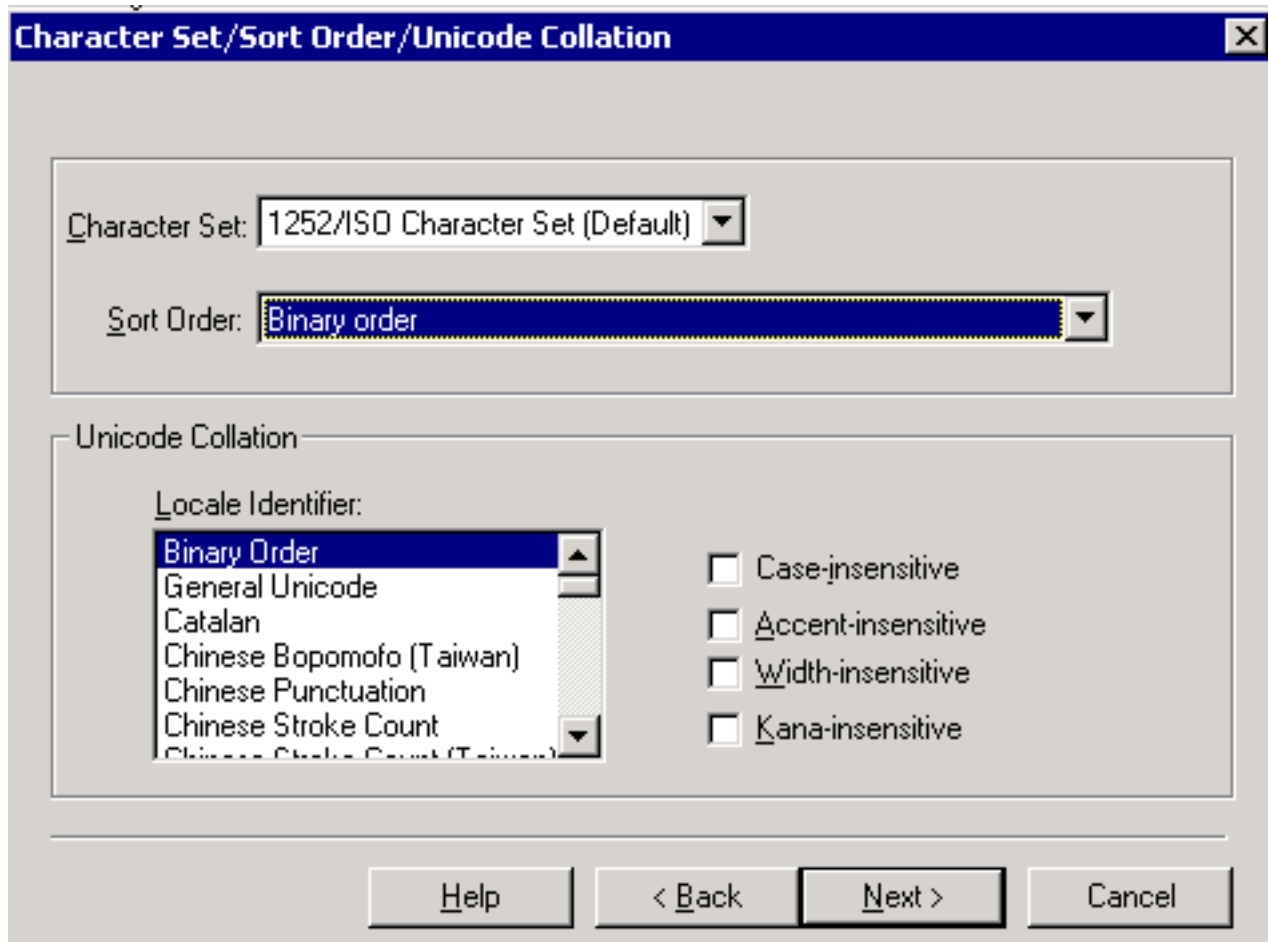
15. Se você tem os dados SQL 6.x a converter, verifique o **Yes**, **executa a caixa de verificação de wizard da elevação do servidor SQL** (veja a [figura 6](#)).
16. Clique em **Next**. O tipo tela da instalação aparece (veja a [figura 7](#)).**Figura 7 – Tipo da instalação**



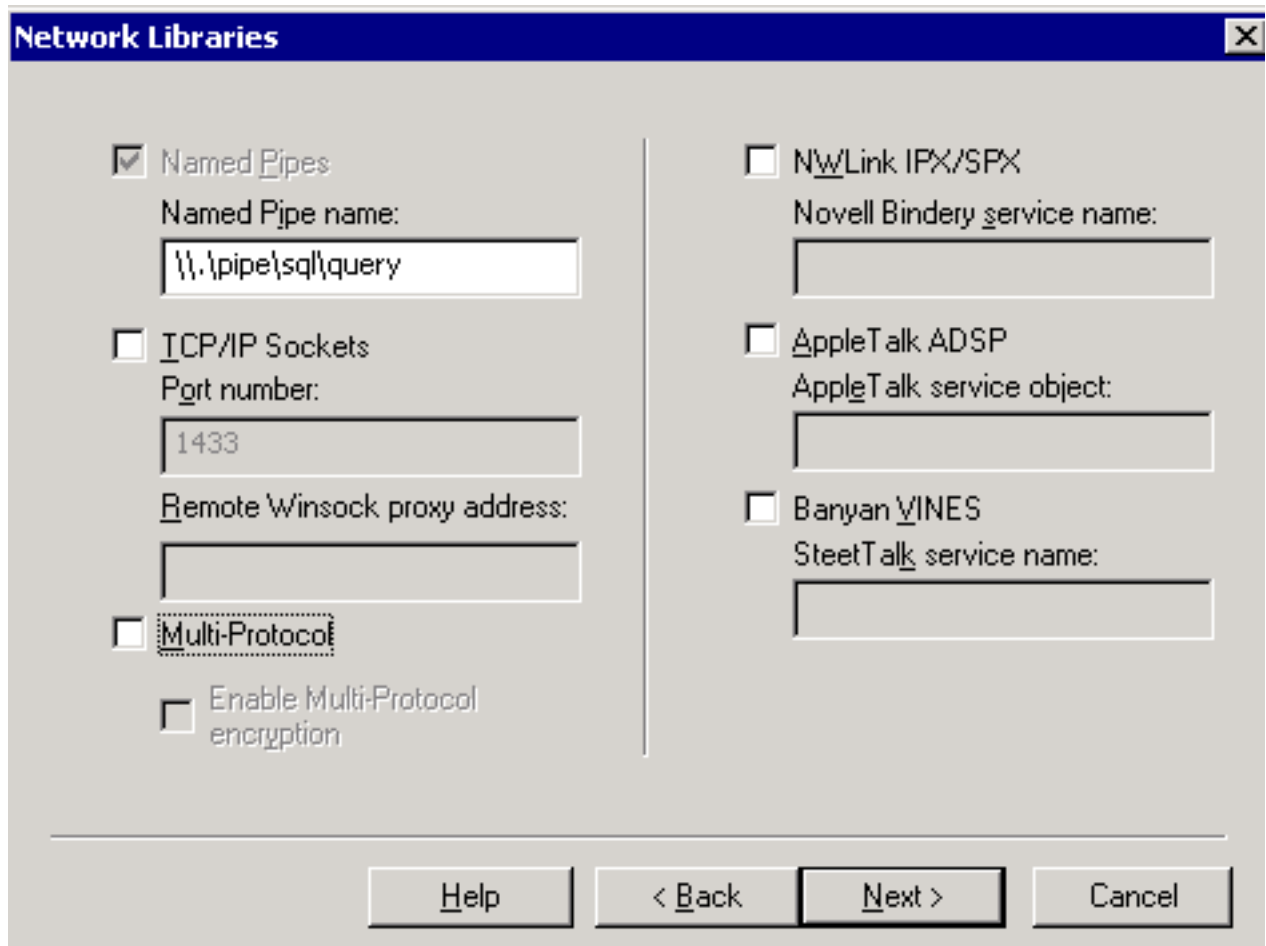
17. Selecione o **costume** para para setup o tipo.
18. Instale arquivos de programa ao C: conduza (padrão).
19. Instale arquivos de dados a uma movimentação preferida, por exemplo, D: conduza. Se você executa este procedimento para uma elevação, especifique a mesma movimentação em que você tinha instalado o base de dados SQL 6.5.
20. Clique em Next. A tela seleta dos componentes aparece (veja [figura 8](#)).**Figura 8 – Selecione componentes**



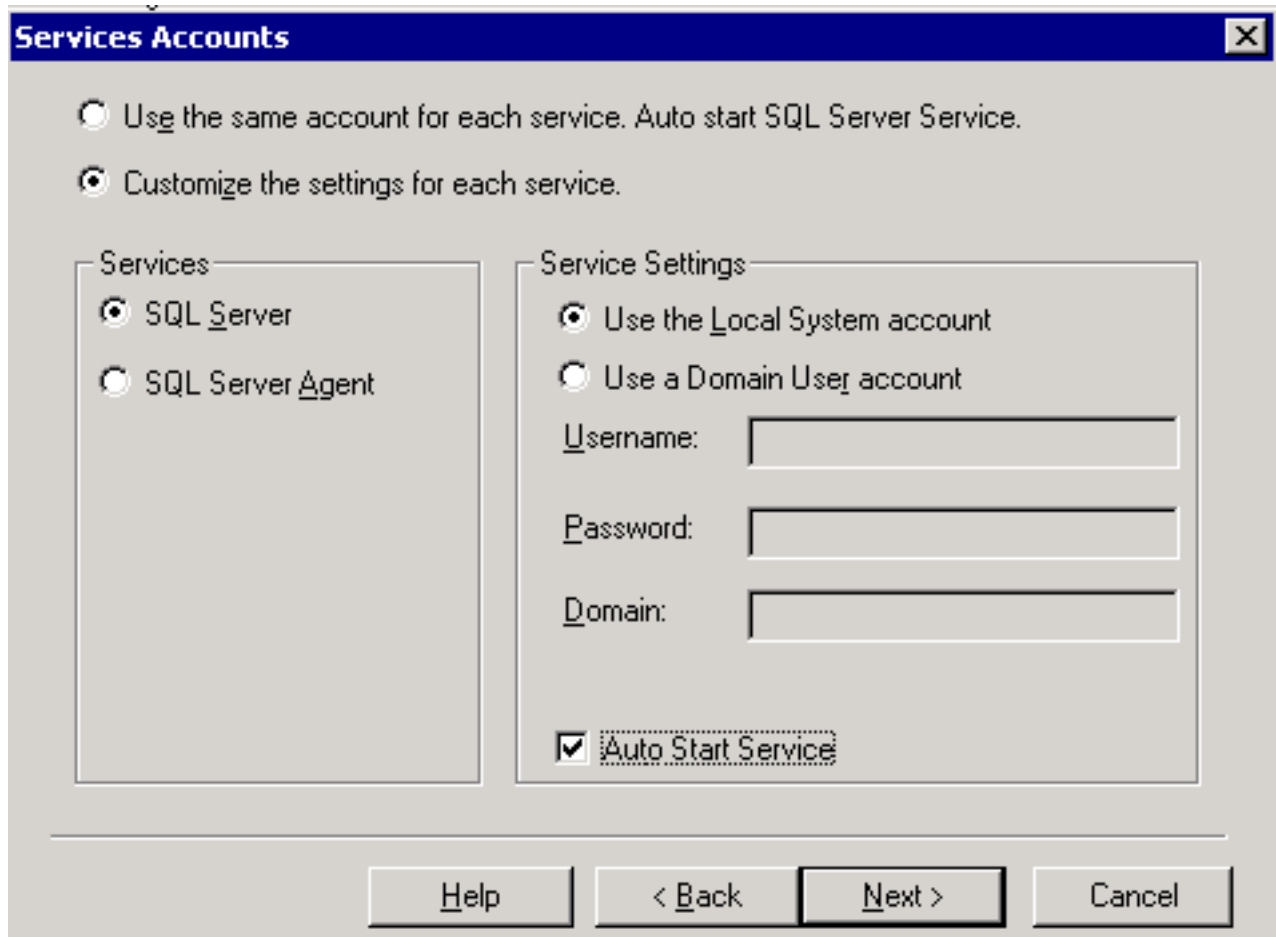
21. Retenha as seleções do padrão nas seções dos componentes e dos Secundário-componentes.
22. Clique em Next. Tela o jogo de caracteres/da ordem/comparação Unicode do tipo aparecem (veja a [figura 9](#)).**Figura 9 – Jogo de caracteres/ordem/comparação Unicode do tipo**



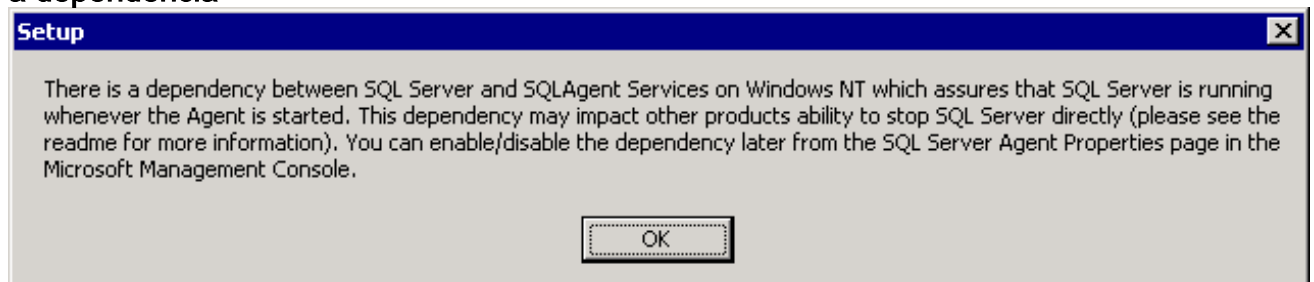
23. Retenha a seleção do padrão na lista de drop-down do jogo de caracteres.
 24. Selecione a **ordem binária** da lista de drop-down da ordem do tipo.
 25. Retenha todas seleções restantes do padrão.
 26. Clique em Next. A tela das bibliotecas de rede aparece (veja a [figura 10](#))
- Figura 10 – Bibliotecas de rede**



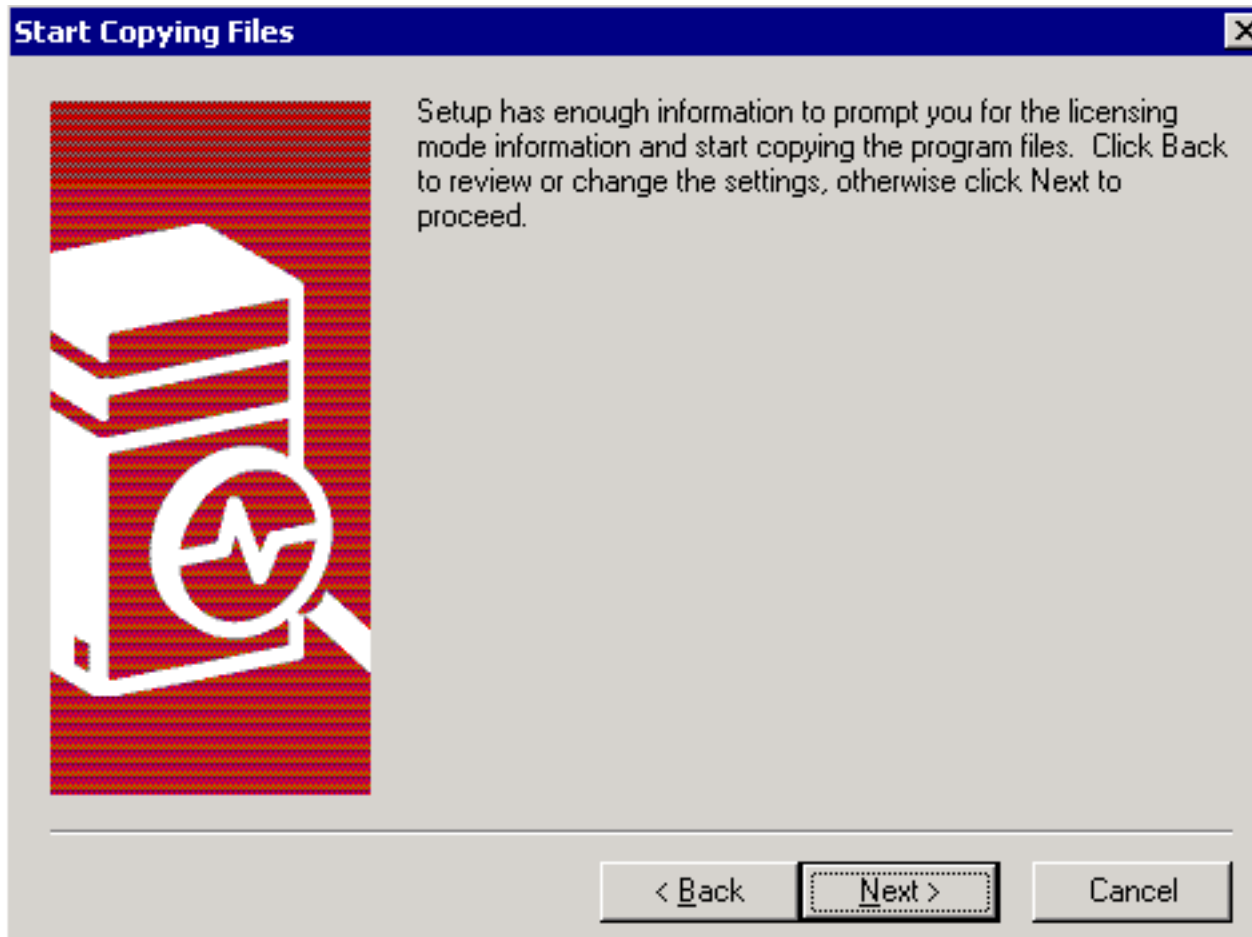
27. Cancele a seleção de todas as caixas de seleção exceto o nome da tubulação nomeada a menos que instruído de outra maneira.
28. Clique em Next. A tela das contas de serviços aparece (veja [figura 11](#)).**Figura 11 – Contas de serviços**



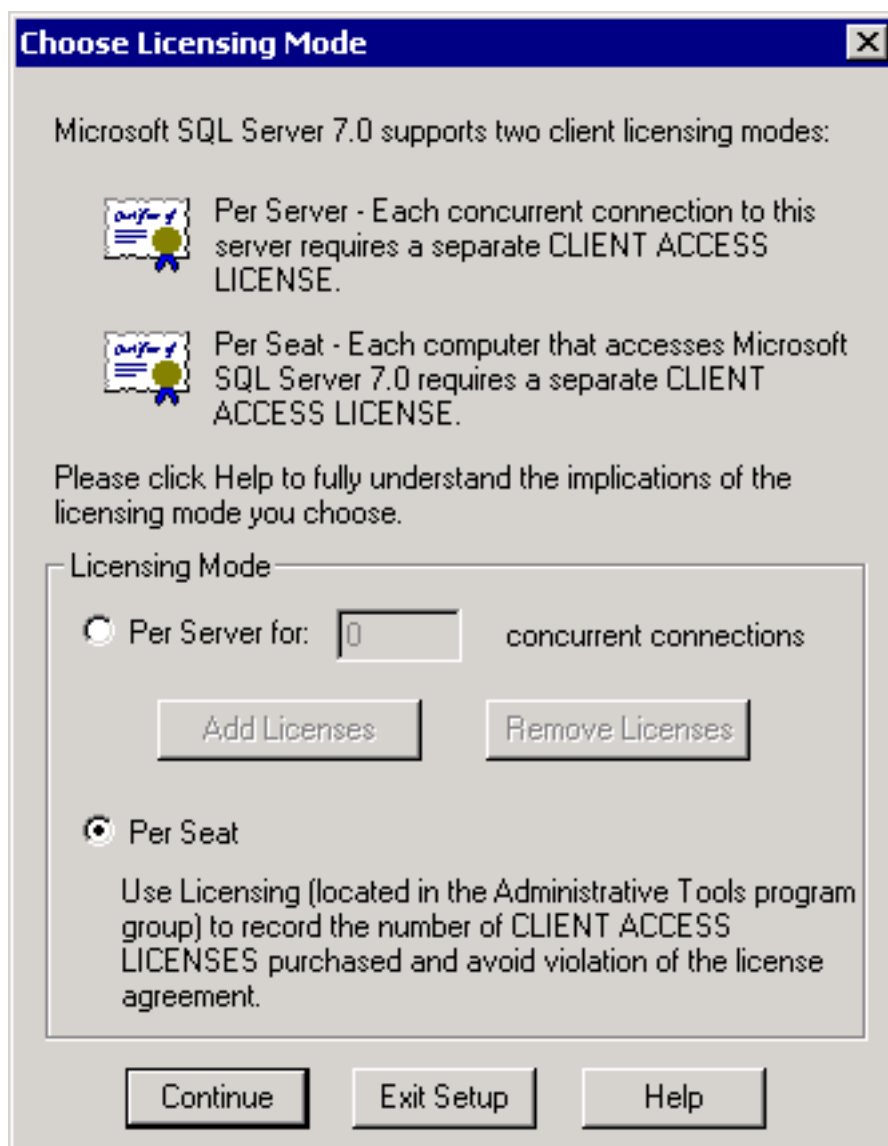
29. Clique em **Customize the settings for each service**.
30. **Servidor SQL** do clique na seção dos serviços.
31. Clique o **uso que a conta de sistema local nos ajustes do serviço secciona**.
32. Verifique a **caixa de verificação de Serviço de Início Automático**.
33. Clique o **agente do servidor SQL na seção dos serviços**.
34. Clique o **uso que a conta de sistema local nos ajustes do serviço secciona**.
35. Verifique a **caixa de verificação de Serviço de Início Automático**. Uma caixa de mensagem que explique a dependência aparece (veja [figura 12](#)). **Figura 12 – Caixa pop-up que explica a dependência**



36. **APROVAÇÃO** do clique para fechar a caixa de mensagem.
37. Clique em **Next**. A tela de copi dos arquivos do começo aparece (veja [figura 13](#)). **Figura 13 – Comece copiar arquivos**

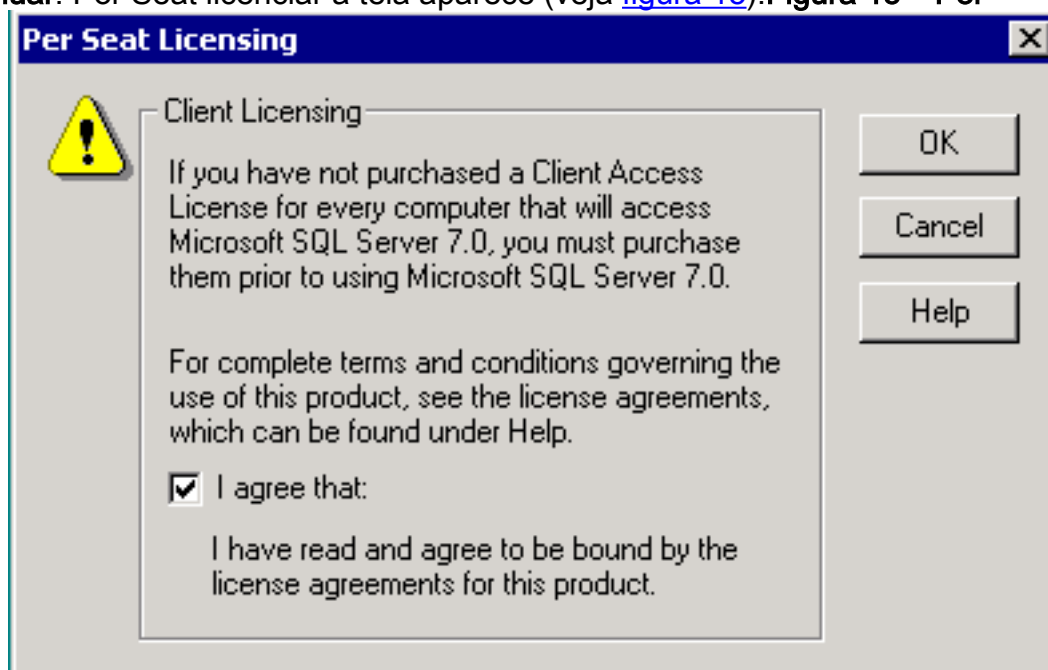


38. Clique em Next. A tela do modo de licenciamento da escolha aparece (veja [figura 14](#)). **Figura 14 – Escolha o modo de licenciamento**



39. Selecione **por Seat** como o método da licença.

40. Clique em **Continuar**. Por Seat licenciar a tela aparece (veja [figura 15](#)). **Figura 15 – Por**



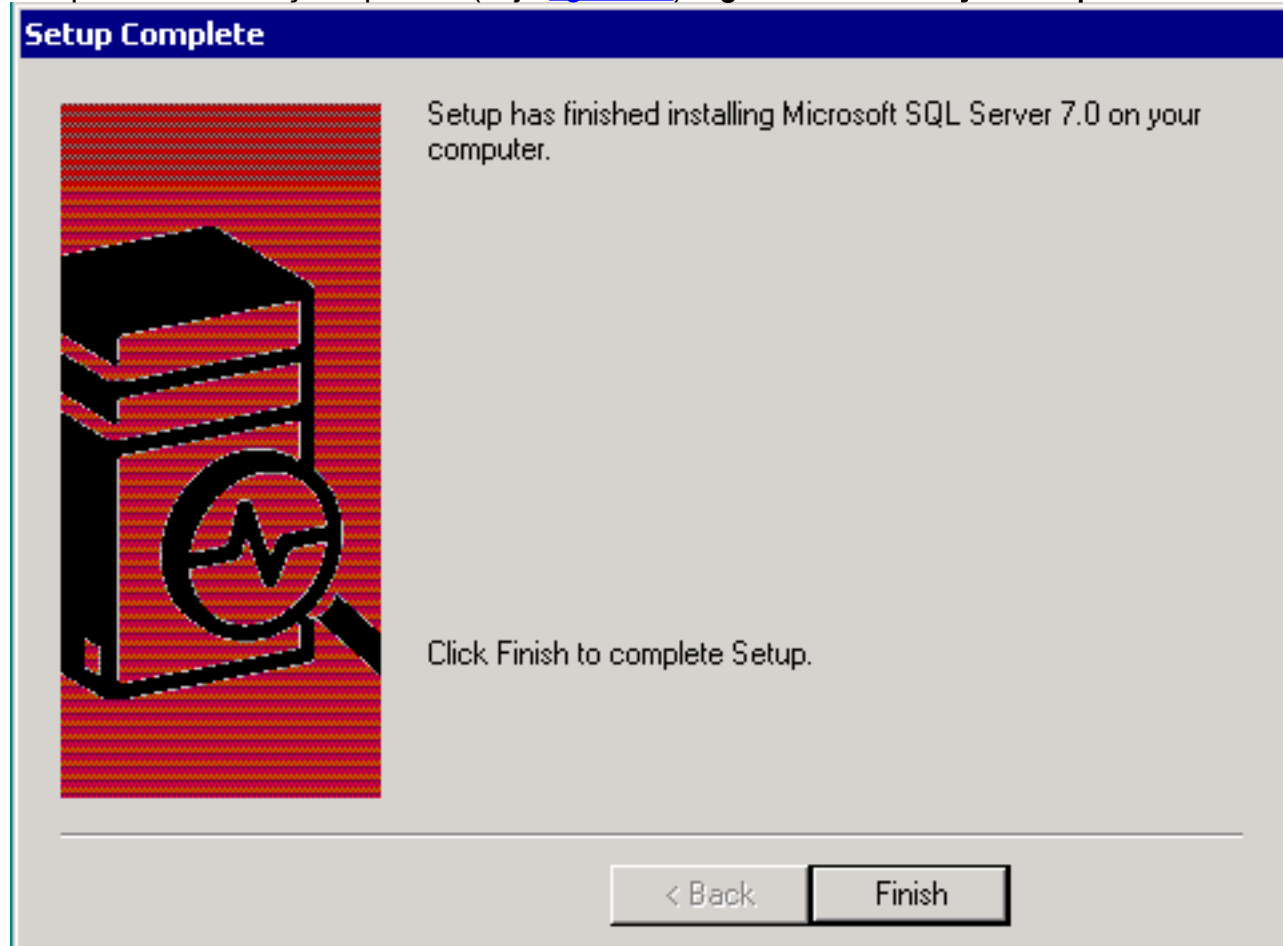
licenciar de Seat

41. Verifique **mim concorda isso**: caixa de verificação.

42. Clique em **OK**.

43. O servidor SQL começa agora a instalação. Quando a instalação está completa, a tela

completa da instalação aparece (veja [figura 16](#)).**Figura 16 – Instalação completa**



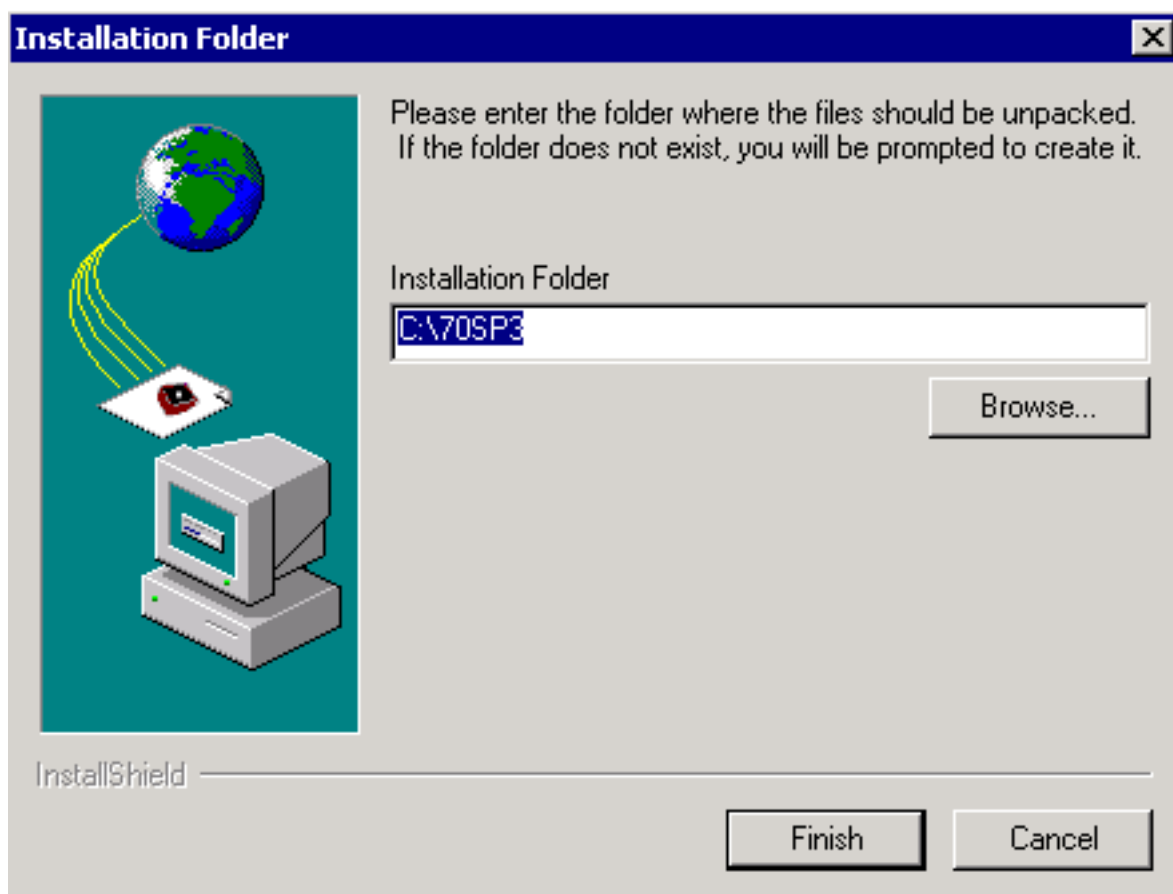
44. Clique em Finish.

45. Reinicie o server SQL 7.0.

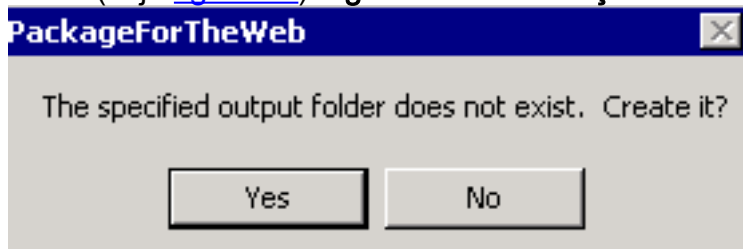
[A instalação SP3 SQL 7.0](#)

A próxima etapa é instalar o servidor SQL 7.0 SP3. Você pode encontrar o servidor SQL 7.0 SP3 na site do microsoft. Termine estas etapas a fim instalar o servidor SQL 7.0 SP3 em registadores, HDS, AW e Distribuidor/AW.

1. Execute o arquivo executável **sql70sp3i.exe**. A tela da pasta de instalação aparece (veja [figura 17](#)).**Figura 17 – Pasta de instalação**



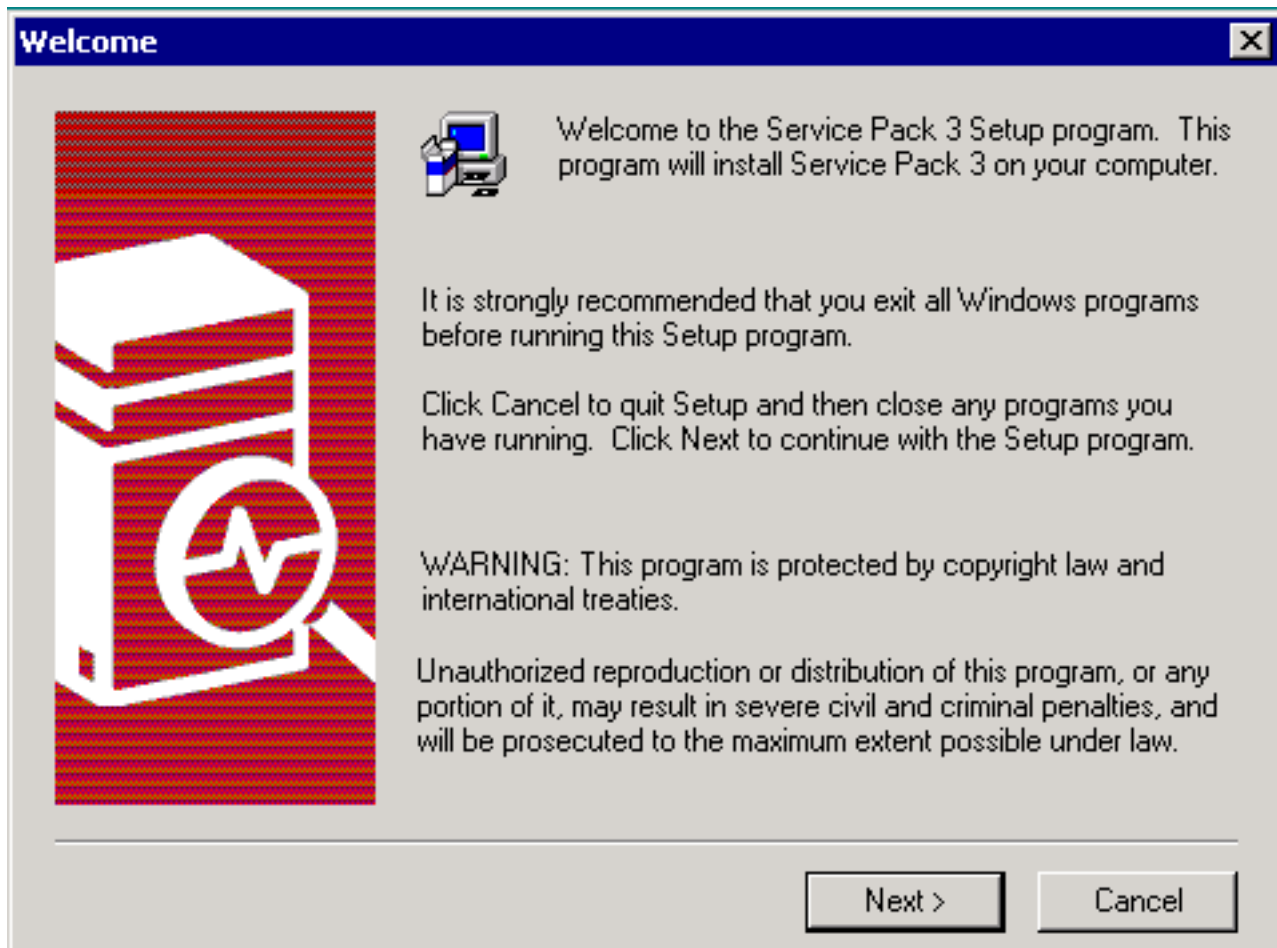
2. Retenha o caminho padrão (C:\70SP3) que aparece no campo da pasta de instalação.
3. Clique em Finish. O mensagem Pacote da Web alerta-o criar o dobrador especificado da saída (veja [figura 18](#)). **Figura 18 – Verificação de criação de Pasta**



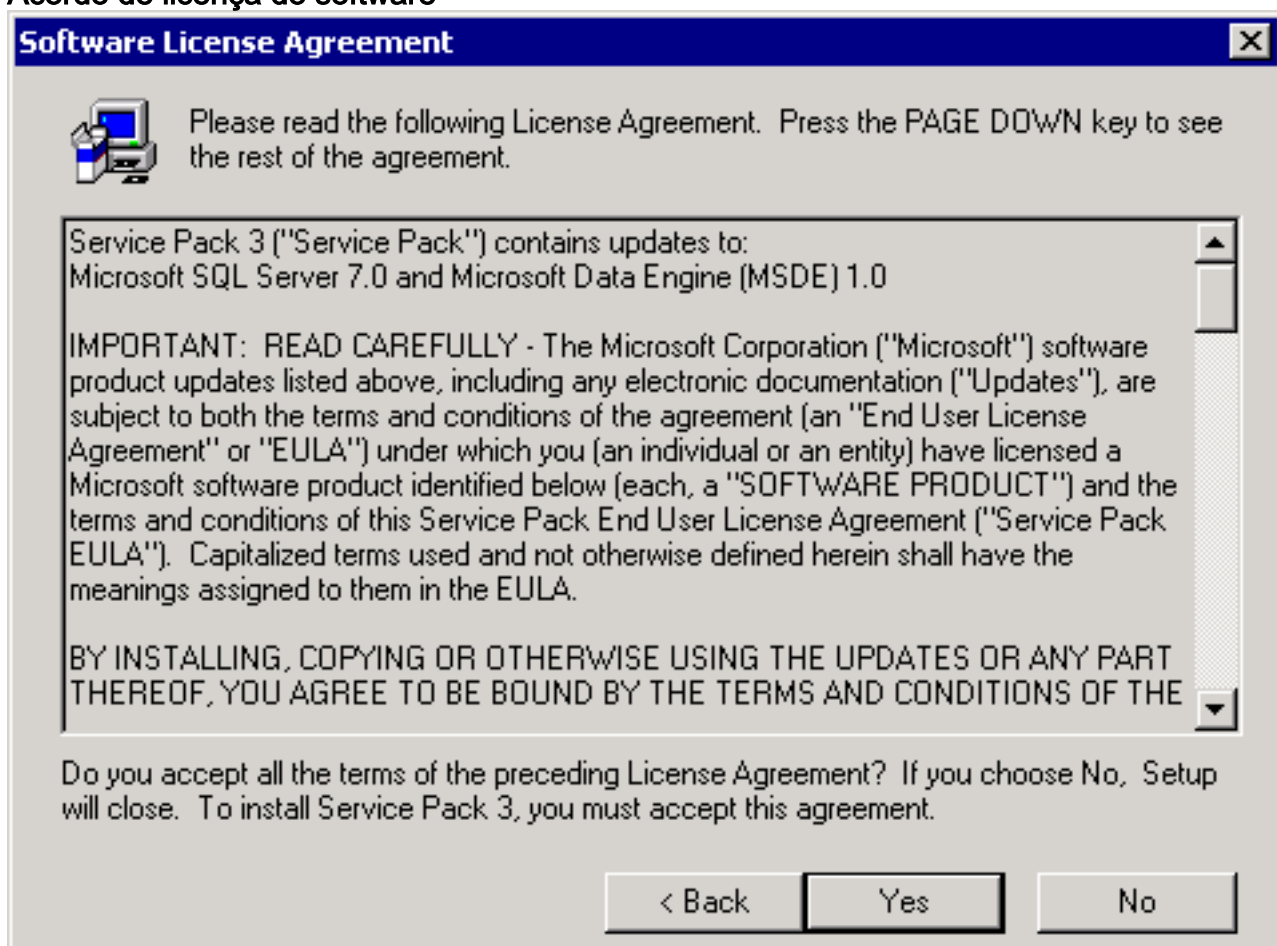
4. Clique em Sim. O mensagem Pacote da Web parece outra vez indicar a conclusão bem sucedida da tarefa. **Figura 19 – Entrega bem-sucedida de pacote**



5. Clique em OK.
6. Execute **setup.bat** no diretório de C:\70SP3. A tela de boas vindas aparece (veja [Figure20](#)). **Figura 20 – A tela de boas vindas**

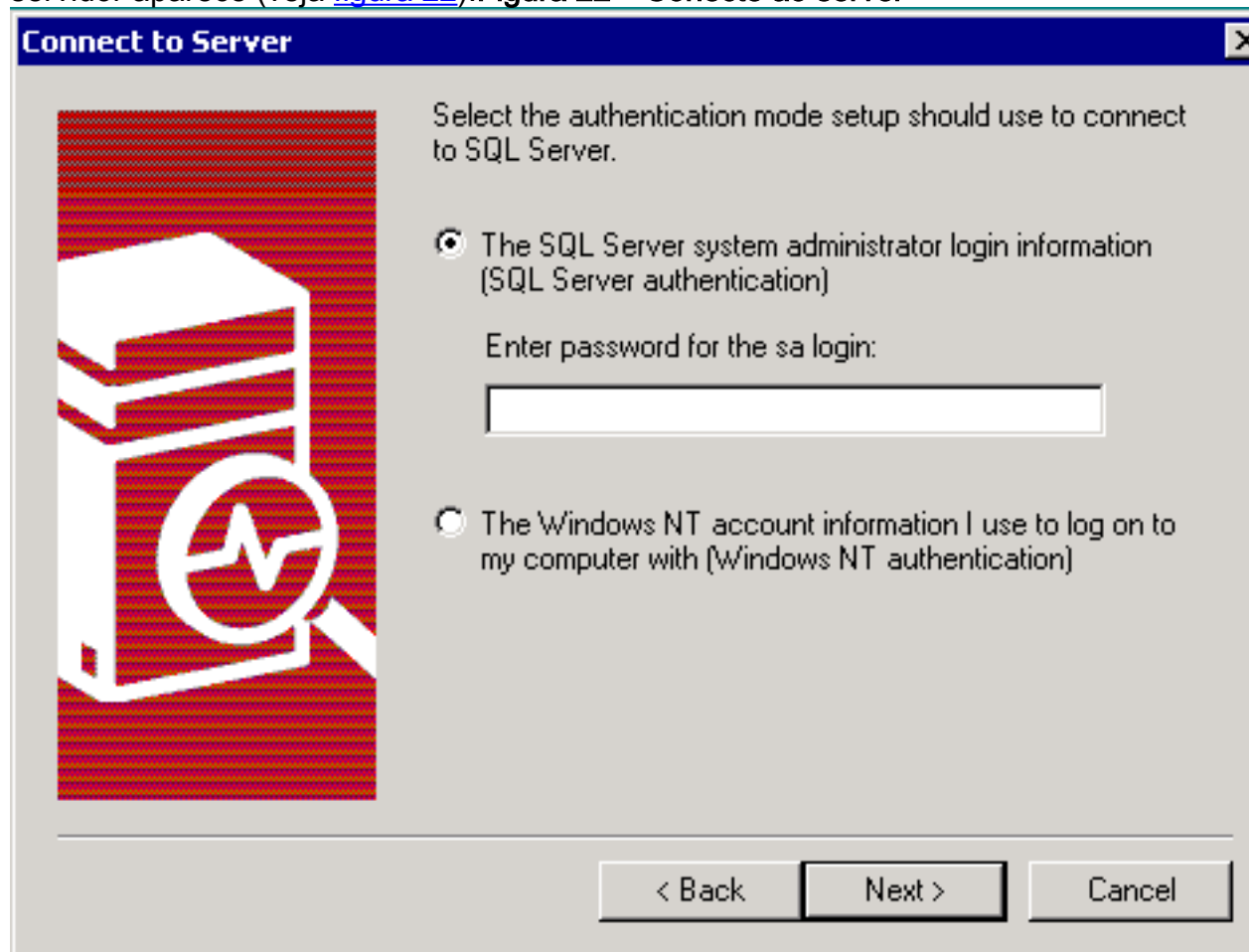


7. Clique em Next. A tela do acordo de licença do software aparece (veja [figura 21](#)).**Figura 21 – Acordo de licença do software**

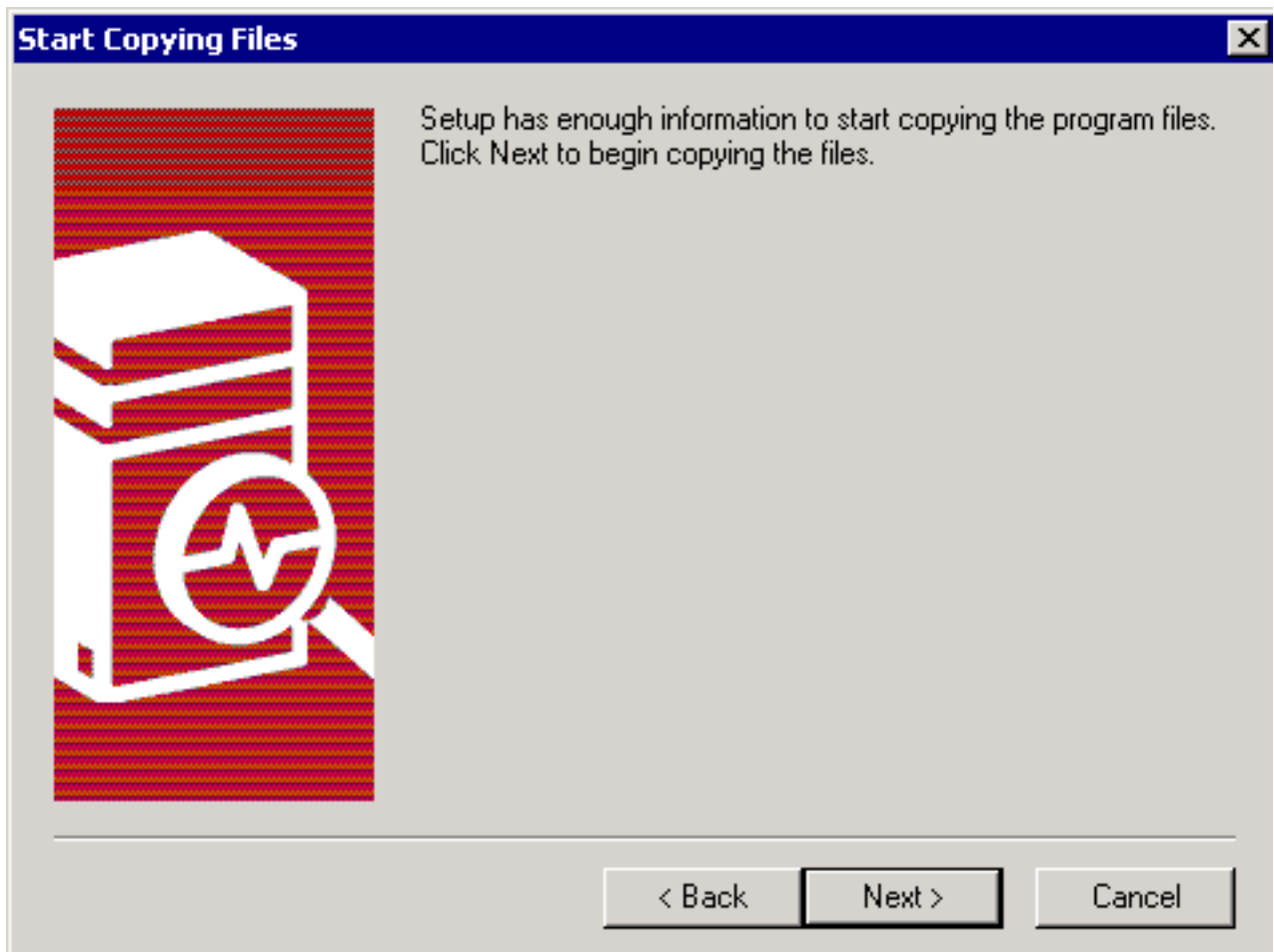


8. Clique **sim** depois que você leu o acordo de licença do software. A conexão à tela de

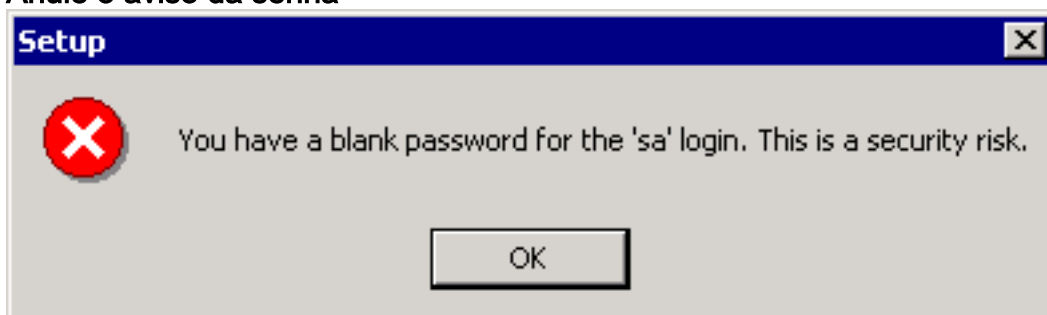
servidor aparece (veja [figura 22](#)).**Figura 22 – Conecte ao server**



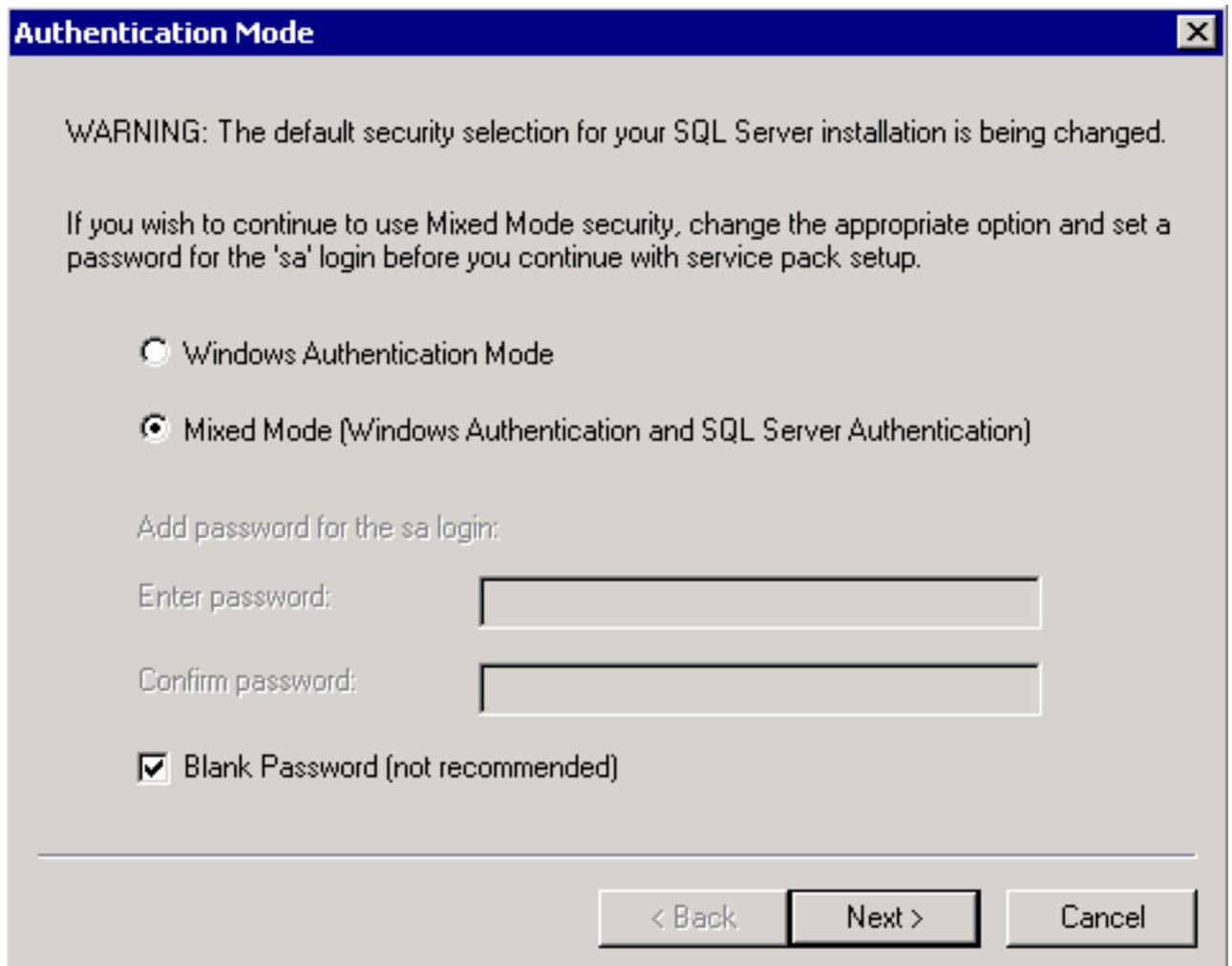
9. Selecione o a opção da informação do início de uma sessão do administrador de sistema do servidor SQL (autenticação de servidor SQL).
10. Não datilografe nenhuns caracteres na senha da entrada para o campo do início de uma sessão sa (deixe a placa do campo).
11. Clique em Next. O programa verifica a senha do início de uma sessão do administrador de sistema. A tela de copi dos arquivos do começo aparece (veja [figura 23](#)).**Figura 23 – Comece copiar arquivos**



12. Clique em Next. O programa começa instalar SQL 7.0 SP3. Durante a instalação, um Mensagem de Erro da informação aparece. O Mensagem de Erro indica que uma senha vazia para o início de uma sessão "sa" é um risco de segurança (veja [figura 24](#)). **Figura 24 – Anule o aviso da senha**



13. Clique em OK. A tela do modo de autenticação aparece (veja [figura 25](#)). **Figura 25 – Modo de autenticação**



14. **Modo misturado do clique.**
15. Verifique a **caixa de verificação de senha vazia.**
16. Clique em Next. A tela completa da instalação aparece (veja [figura 26](#)).**Figura 26 – Instalação completa**

Setup Complete



Setup has finished installing Service Pack 3 on your computer.

Setup can launch the Read Me file and Service Pack 3.
Choose the options you want below.

View Readme

Click Finish to complete Setup.

< Back

Finish

17. **Revestimento do clique** para terminar a instalação do pacote de serviços 3 do SQL 7.
18. Reiniciar o servidor.

Configuração do base de dados

Primeiramente você deve instalar os componentes aplicáveis ICM (que incluem o registador, o Historical Data Server (HDS), o Admin Workstation (AW) e o Distribuidor/AW), e reparos quentes. Refira formulários, listas de verificação e a documentação técnica aplicáveis do nó na instalação de ICM para mais informação.

Crie um base de dados

Use o ICMDBA para criar bases de dados apropriados. Refira o [guia do administrador da liberação de Software Cisco ICM 4.6.1](#) para sentidos em como usar a ferramenta. Termine estas etapas para criar os bases de dados ICM-relacionados:

1. Clique o **Iniciar > Executar**, e datilografe o **icmdba** na caixa de diálogo da corrida. **Nota:** Uma mensagem pode parecer indicar que você precisa de mudar estes artigos: Tamanho de tempdb — deve ser ajustado no 200 MB. Log de TempDB — deve ser ajustado no 100 MB. **Nota: APROVAÇÃO** do clique para cada alerta.
2. Se você não vê o servidor local na lista, você precisa de criar o servidor local. Selecione o **Arquivo > Adicionar Servidor**, e datilografe o nome de servidor local.
3. Fure para baixo ao server em que você trabalha.
4. Selecione o server.
5. Destaque a unidade de disco no campo de dispositivo para adicionar os dispositivos de

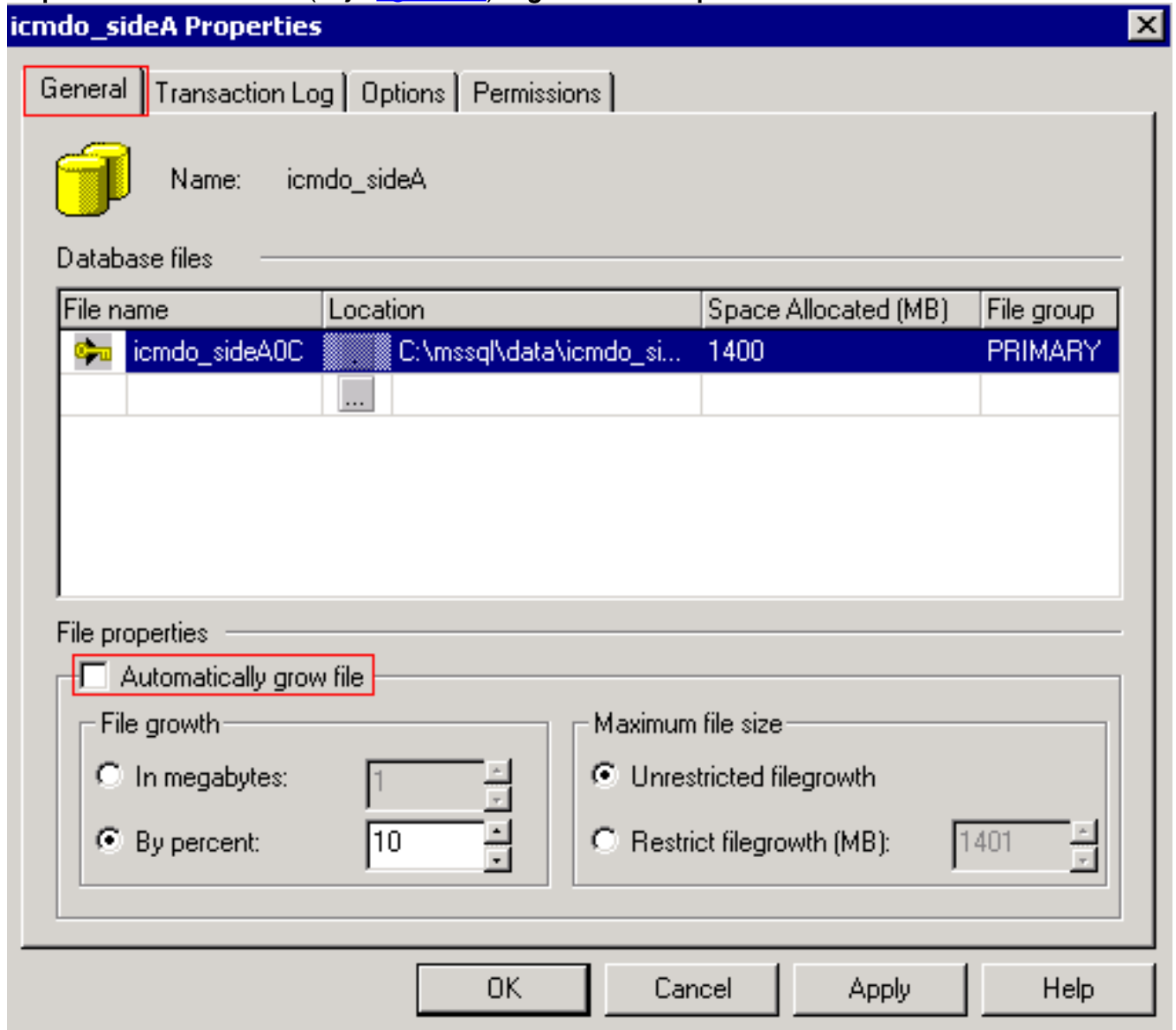
dados, e datilografe o tamanho do dispositivo do base de dados.

6. Adicionar os dispositivos apropriados do log. O tamanho deste dispositivo tipicamente não deve ser maior do que o 500 MB para a maioria de instalações de ICM.
7. Enable que divide se aplicável.
8. **O base de dados do clique > cria.**A criação de base de dados pode tomar alguma hora, com base no tamanho de base de dados.

Configurar o servidor SQL

Termine estas etapas a fim configurar o servidor SQL 7.0:

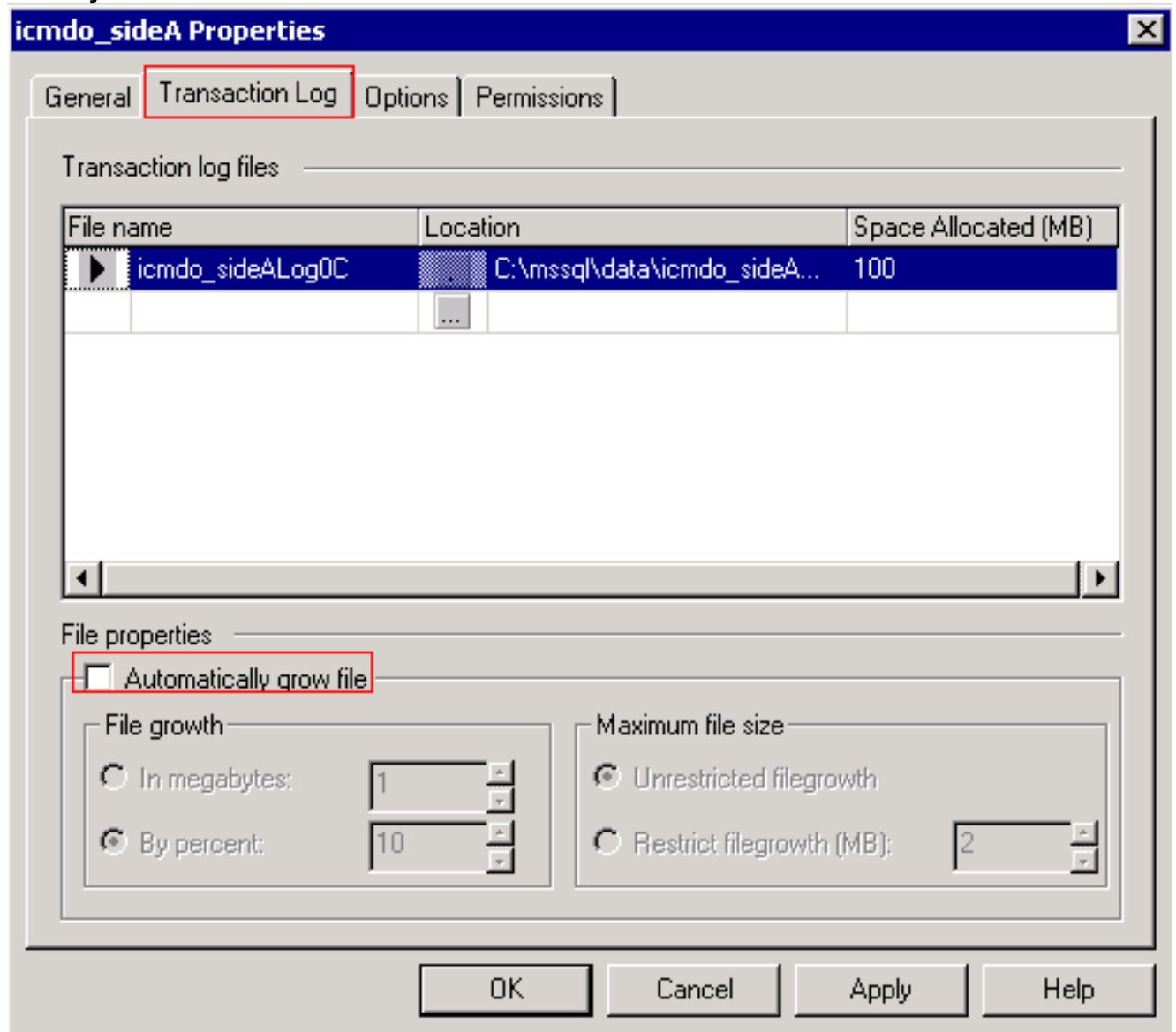
1. Selecione o **Iniciar > Programas > Microsoft SQL Server 7.0 > enterprise manager**.
2. Verifique as propriedades de cada base de dados na enterprise manager. Clicar com o botão direito cada base de dados um por um. A lista do base de dados inclui o base de dados de ICM, o base de dados do temp e o base de dados mestre.
3. Selecione **propriedades** do menu de atalho.
4. **No tab geral** para cada base de dados, cancele **automaticamente** a caixa de verificação do **arquivo do crescimento** (veja [figura 27](#)).**Figura 27 – Propriedades do base de dados: Geral**



5. Verifique se o tamanho de cada um destes bases de dados está correto:Logger do ICM DB, AW DB ou HDB DB (segundo o nó do ICM).Ajuste Tempdb no 200 MB.Ajuste o tamanho

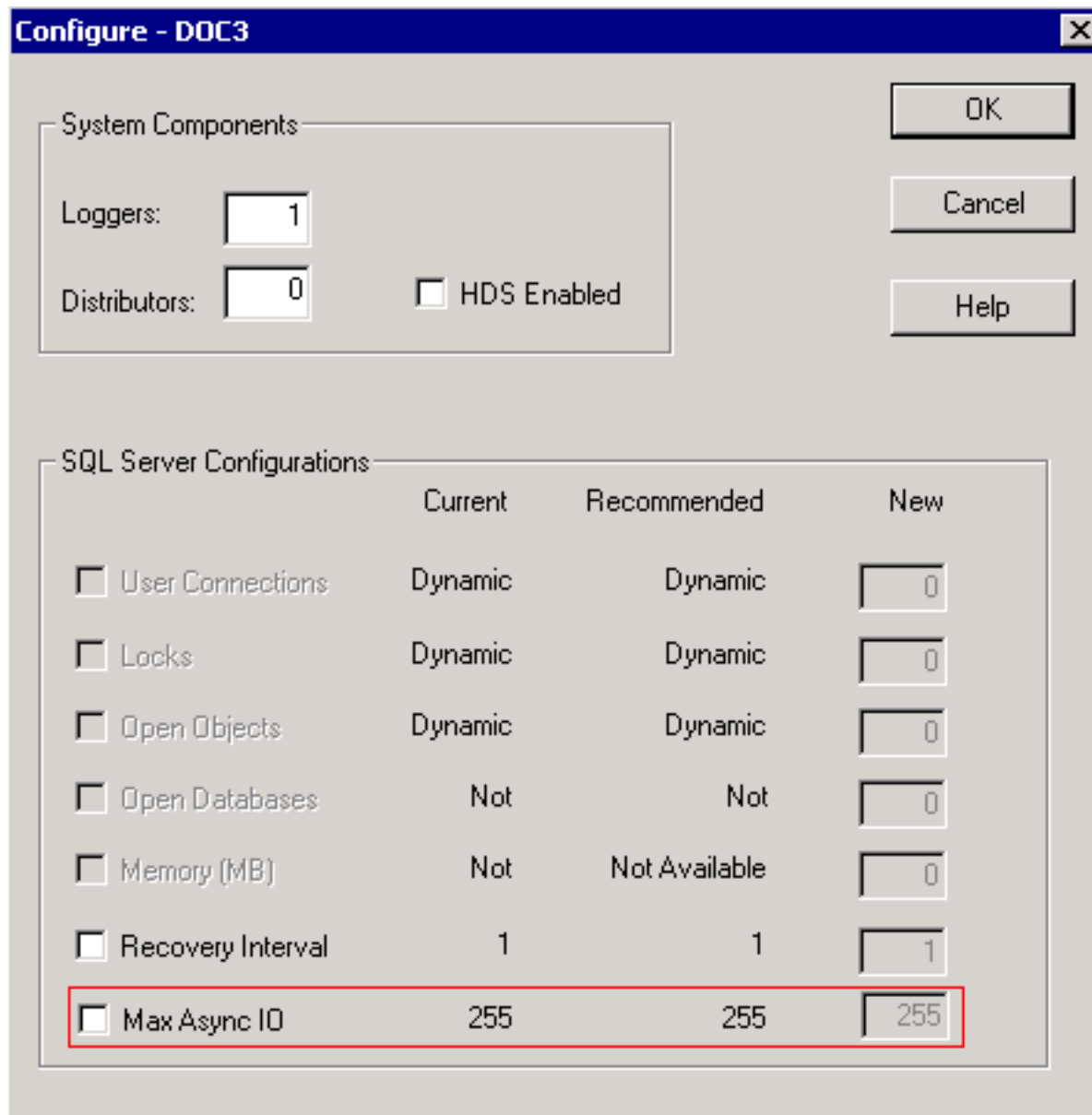
para o DB do mestre como pelo menos o 50 MB.

6. Verifique se o tamanho do log de transação para cada base de dados está correto. Na aba do **log de transação**, cancele **automaticamente a caixa de verificação do arquivo do crescimento** (veja [figura 28](#)). **Figura 28 – Propriedades do base de dados: Aba do log de transação**



Log de transação do Logger do ICM DB, AW DB ou HDS DB (segundo o nó do ICM). Ajuste o log do Temp DB no 100 MB. Ajuste o 20 MB mestre do log DB pelo menos. Não mude qualquer coisa na aba das **opções** ou na aba das **permissões**.

7. Verifique se Assíncrono máximo IO está ajustado ao nível recomendado Cisco de 255 (veja [figura 29](#)). Retenha os valores padrão para os outros parâmetros. **Figura 29 – Configuração de servidor SQL**



8. Se você precisa de fazer mudanças, recorde dar um ciclo o serviço mssqlserver.
9. Feche o SQL enterprise manager.

[Suporte fora da elevação SQL 7.0](#)

Termine estas etapas à parte traseira fora de sua elevação SQL 7.0:

1. Pare serviços ICM.
2. Remova SQL 7.0.
3. Reinstale SQL 6.5.

[Informações Relacionadas](#)

- [Guia do administrador da liberação de Software Cisco ICM 4.6.1](#)
- [Suporte Técnico e Documentação - Cisco Systems](#)