

Sincronização da configuração do base de dados do Logger do ICM

Índice

[Introdução](#)

[Pré-requisitos](#)

[Requisitos](#)

[Componentes Utilizados](#)

[Convenções](#)

[Sincronização de registrador](#)

[Exporte os dados de configuração](#)

[Sincronize os dados de configuração](#)

[Informações Relacionadas](#)

[Introdução](#)

Este original descreve como sincronizar dados de configuração do registrador de um registrador ao logger em par em um ambiente de Cisco Intelligent Contact Management (ICM).

[Pré-requisitos](#)

[Requisitos](#)

Cisco recomenda-o tem o conhecimento de Cisco ICM.

[Componentes Utilizados](#)

A informação neste documento é baseada na versão do ICM 4.6.2 de Cisco e mais atrasado.

As informações neste documento foram criadas a partir de dispositivos em um ambiente de laboratório específico. Todos os dispositivos utilizados neste documento foram iniciados com uma configuração (padrão) inicial. Se a sua rede estiver ativa, certifique-se de que entende o impacto potencial de qualquer comando.

[Convenções](#)

Consulte as [Convenções de Dicas Técnicas da Cisco](#) para obter mais informações sobre convenções de documentos.

[Sincronização de registrador](#)

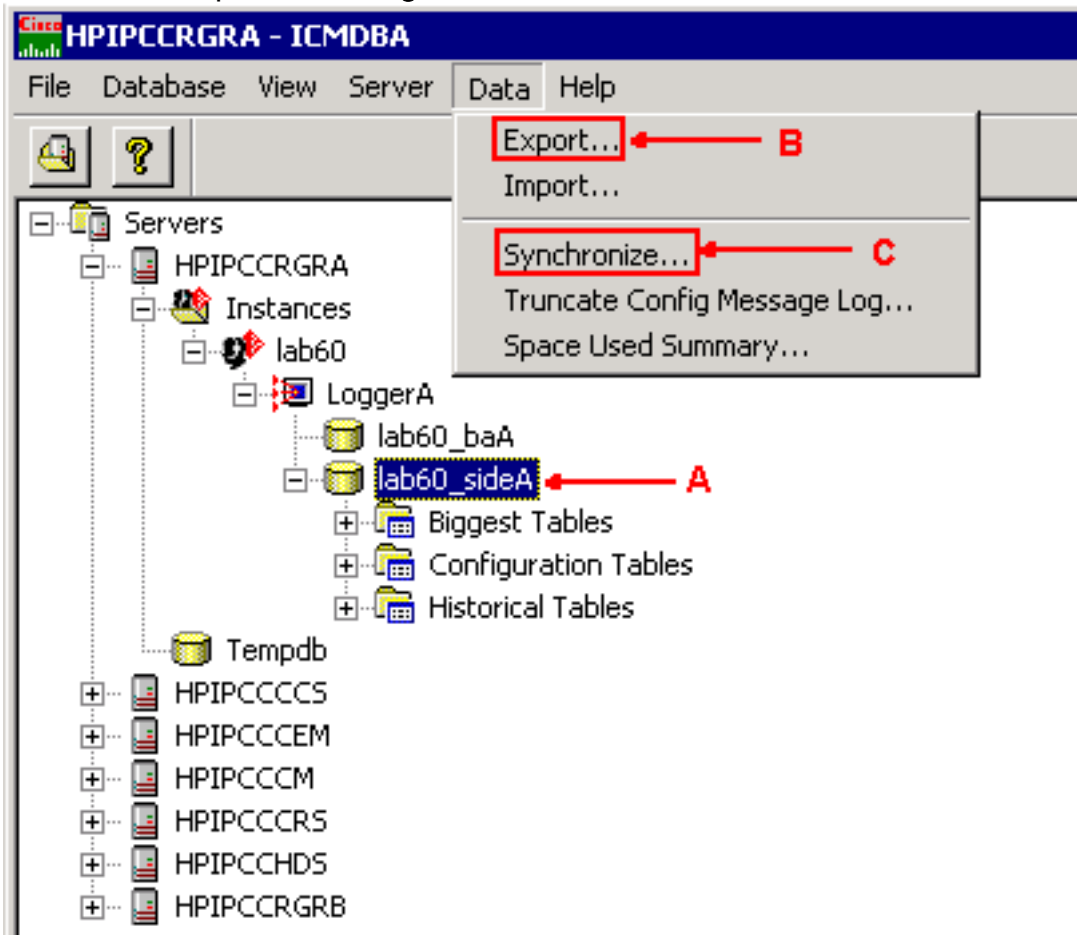
Você deve executar estes procedimentos para sincronizar os dados de configuração do registrador entre o registrador A e o registrador B:

1. [Exporte os dados de configuração no registrador A e no registrador B.](#)
2. [Sincronize os dados de configuração no base de dados entre o registrador A e o registrador B.](#)

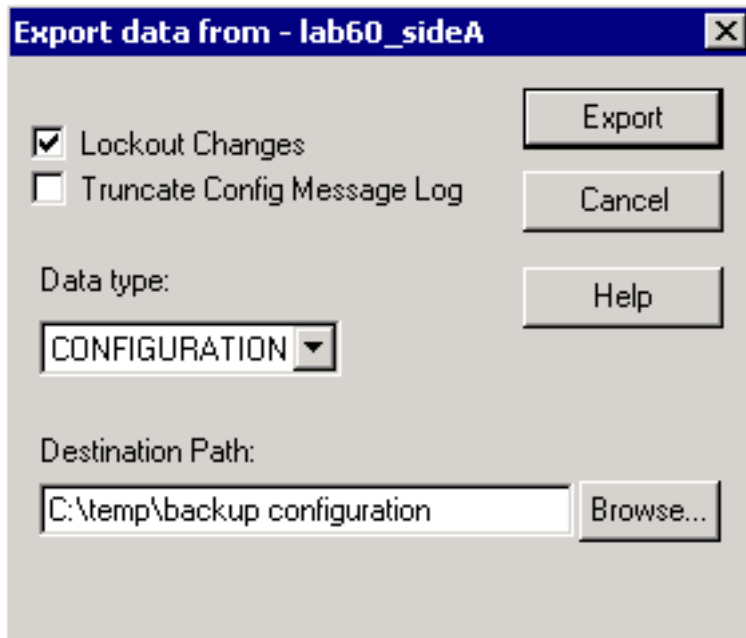
[Exporte os dados de configuração](#)

Termine estas etapas para exportar os dados de configuração no registrador A e no registrador B:

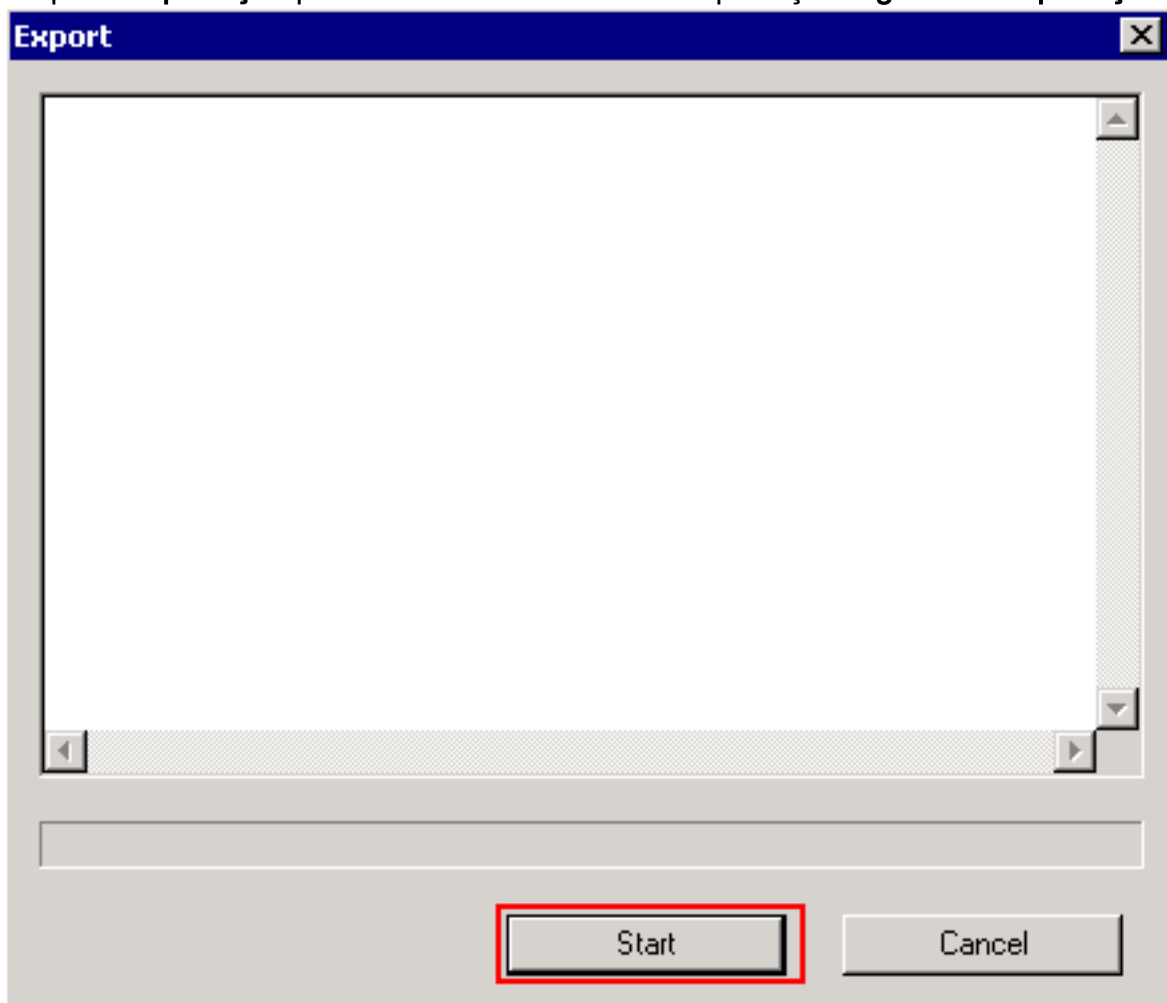
1. Pare o serviço de logger.
2. Selecione o **Iniciar > Executar**, datilografe o **ICMDBA**, e clique a **APROVAÇÃO** para começar o ICMDBA.
3. Selecione o base de dados como mostrado pela seta A em [Figure1](#) para especificar o server, o exemplo, e o nó. **Figura 1 – ICMDBA**



4. **Dados > exportação seletos...** da barra de menus, como mostrado pela seta B em [figura 1](#). O indicador da exportação é indicado: **Figura 2 – Dados da exportação**



5. Selecione a **CONFIGURAÇÃO** da lista de drop-down do tipo de dados.
6. Use o **botão Browse** para indicar o caminho de destino dos dados.
7. Verifique **mudanças do fechamento** para assegurar-se de que as mudanças não estejam feitas ao base de dados durante a operação da exportação.
8. Clique a **exportação** para indicar o indicador da exportação: **Figura 3 – Exportação**



9. **Começo** do clique para exportar os dados de configuração. Quando o processo está completo uma mensagem está indicada, que indique que a ação era bem sucedida. **A APROVAÇÃO** do clique e clica então **perto da saída**.
10. Enfie o serviço de logger.

Sincronize os dados de configuração

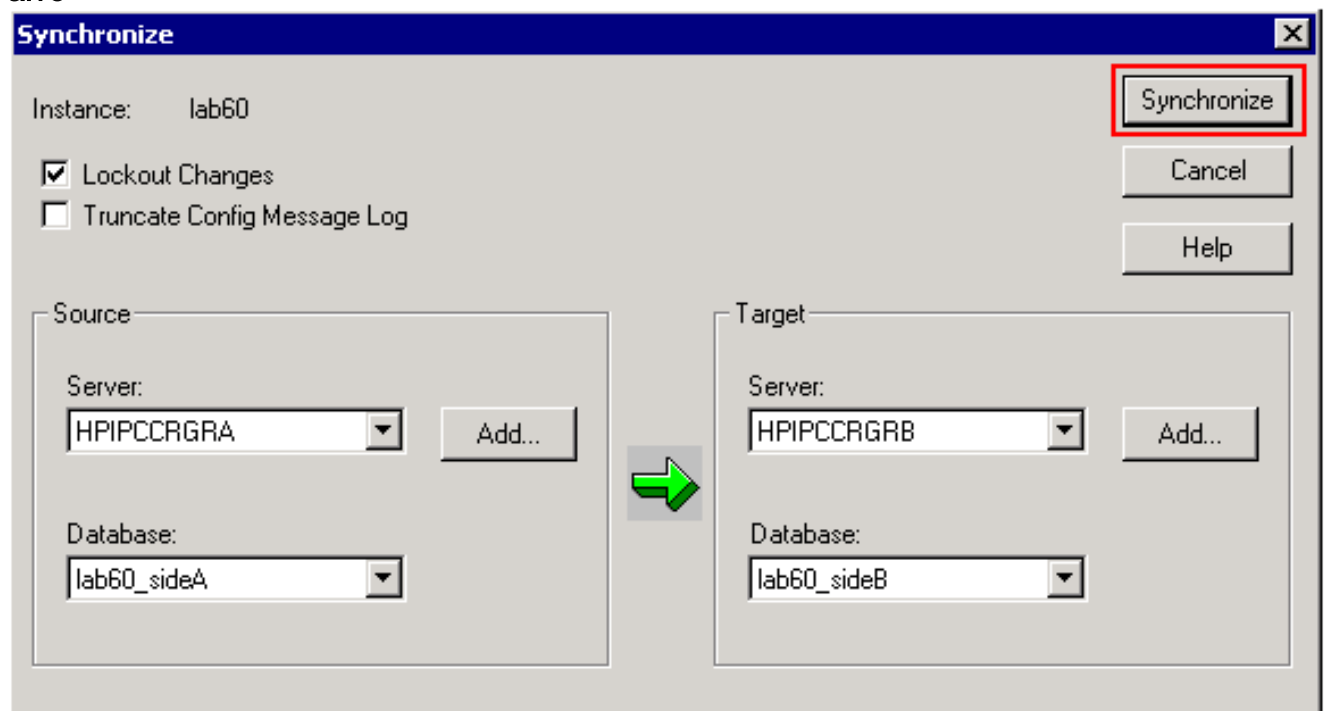
Este procedimento copia dados de configuração válida do registrador ao logger em par. Termine as etapas em uma destas seções para sincronizar a base de dados de logger.

- [Copie os dados de configuração do registrador A ao registrador B](#)
- [Copie os dados de configuração do registrador B ao registrador A](#)

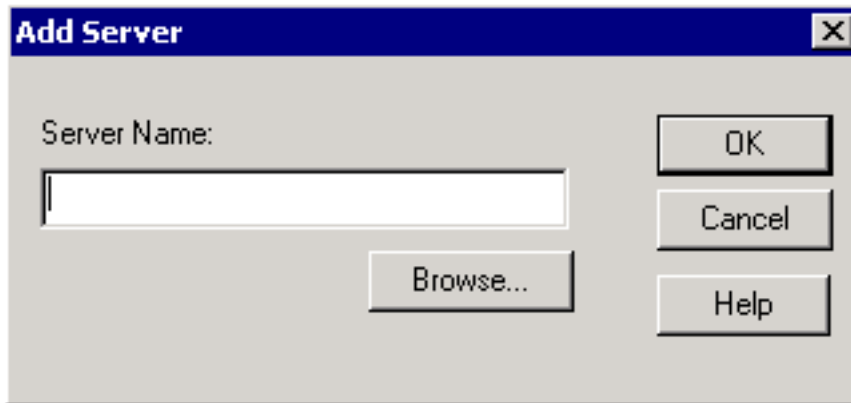
Copie os dados de configuração do registrador A ao registrador B

Termine estas etapas se os dados de configuração no registrador A são válidos e você quer copiar os dados ao registrador B:

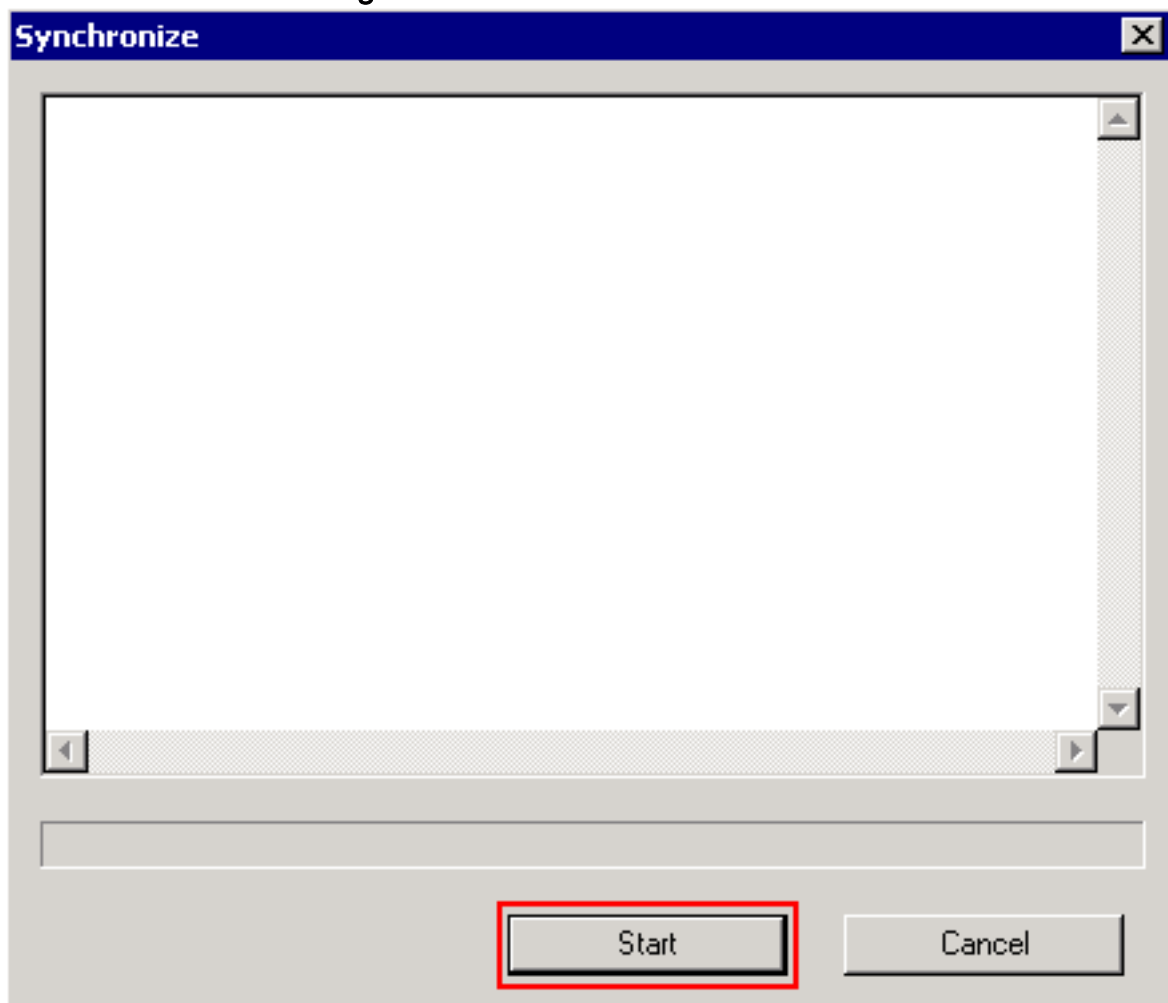
1. Pare o serviço de logger no registrador B.
2. Comece o ICMDBA no registrador A e termine estas etapas para copiar os dados de configuração do registrador A ao registrador B, onde o registrador A é a fonte e o registrador B é o alvo: Selecione o base de dados como mostrado pela seta A em [figura 1](#) para especificar o server, o exemplo, e o nó. Selecione **dados > sincronizar** do menu, como mostrado pelo C da seta em [figura 2](#). O indicador do sincronizar é indicado: **Figura 4 – Sincronizar - Fonte e alvo**



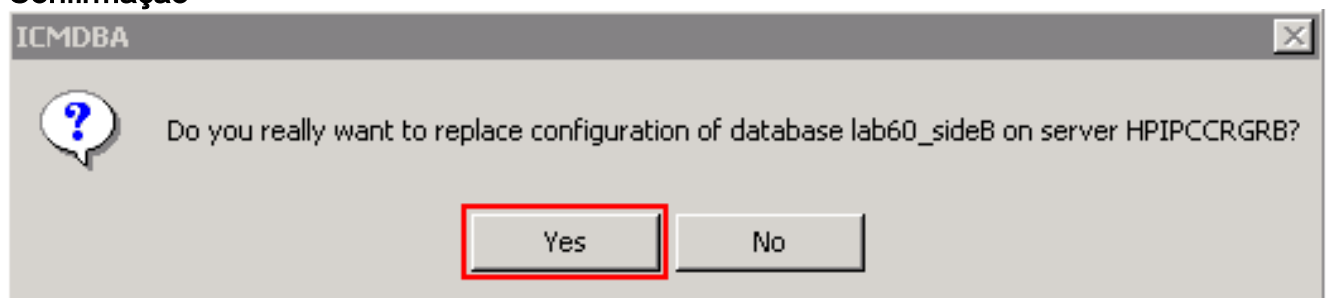
Verifique **mudanças do fechamento** para assegurar-se de que as mudanças não estejam feitas ao base de dados durante a operação de sincronização. Selecione o nome do servidor e o base de dados para a fonte e o alvo das listas de drop-down. O clique **adiciona** e dá entrada com o nome do servidor na caixa do server adicionar para selecionar um server que não esteja na lista de drop-down: **Figura 5 – Adicionar o server**



Clique o **sincronizar**.A caixa do sincronizar é indicada:.**Figura 6 – Sincronizar**



Começo do clique para sincronizar os dados.Uma janela de confirmação é indicada:**Figura 7 – Confirmação**



Verifique o nome do base de dados cujos os dados de configuração devem ser substituída e o nome do servidor em que o base de dados reside. Se ambos estão corretos, clique **sim** para continuar. Quando o processo está completo, uma mensagem está indicada que indique que a ação era bem sucedida. **A APROVAÇÃO** do clique e clica então **perto da**

saída.

3. Enfie o serviço de logger no registorador B.

[Copie os dados de configuração do registorador B ao registorador A](#)

Termine estas etapas se os dados de configuração no registorador B são válidos e você quer copiar os dados ao registorador A:

1. Pare o serviço de logger no registorador A.
2. Comece o ICMDBA no registorador B e termine estas etapas para copiar os dados de configuração do registorador B ao registorador A, onde o registorador B é a fonte e o registorador A é o alvo: Selecione o base de dados para especificar o server, o exemplo, e o nó. Selecione **dados > sincronizar do** menu, como mostrado pelo C da seta em [figura 2](#). O indicador do sincronizar é indicado (veja [figura 4](#)). Verifique **mudanças do fechamento** para assegurar-se de que as mudanças não estejam feitas ao base de dados durante a operação de sincronização. Selecione o nome do servidor e o base de dados para a fonte e o alvo das listas de drop-down. O clique **adiciona** e dá entrada com o nome do servidor na caixa do server adicionar para selecionar um server que não esteja na lista de drop-down (veja a [figura 5](#)). Clique o **sincronizar**. A caixa do sincronizar é indicada (veja a [figura 6](#)). Clique o **começo** para sincronizar os dados. Uma janela de confirmação é indicada (veja a [figura 7](#)). Verifique o nome do base de dados cujos os dados de configuração devem ser substituída e o nome do servidor em que o base de dados reside. Se ambos estão corretos, clique **sim** para continuar. Quando o processo está completo, uma mensagem está indicada que indique que a ação era bem sucedida. **A APROVAÇÃO** do clique e clica então **perto da** saída.
3. Enfie o serviço de logger no registorador A.

[Informações Relacionadas](#)

- [Por que Cisco ICM Logger não sincroniza?](#)
- [Suporte Técnico e Documentação - Cisco Systems](#)