

O que é o protocolo NetBEUI e por que eu preciso dele?

Índice

[Introdução](#)

[É necessário instalar o protocolo Interface de usuário estendida NetBIOS \(NetBEUI\) em um logger do Cisco ICM?](#)

[Por que é necessário instalar o protocolo NetBEUI em um logger do Cisco ICM, e como usá-lo?](#)

[Como se configura o RAS?](#)

[Informações Relacionadas](#)

Introdução

Este documento explica o que é a Interface de usuário estendida NetBios (NetBEUI, NetBios Extended User Interface) e porque é necessária em um logger do Cisco Intelligent Contact Management (ICM). Este documento também fornece um procedimento passo a passo para a configuração do Serviço de acesso remoto (RAS, Remote Access Service).

Q. É necessário instalar o protocolo Interface de usuário estendida NetBIOS (NetBEUI) em um logger do Cisco ICM?

A. Sim. Sem o NetBEUI instalado, o logger do ICM não passa eventos para suportar o monitoramento remoto.

Q. Por que é necessário instalar o protocolo NetBEUI em um logger do Cisco ICM, e como usá-lo?

A. O Remote Access Service de Microsoft Windows NT (RAS) precisa o NetBEUI para a operação bem-sucedida de Cisco ICM Phone Home e das funções do controlador de alarme. O NetBEUI é necessário apenas para discagem de saída.

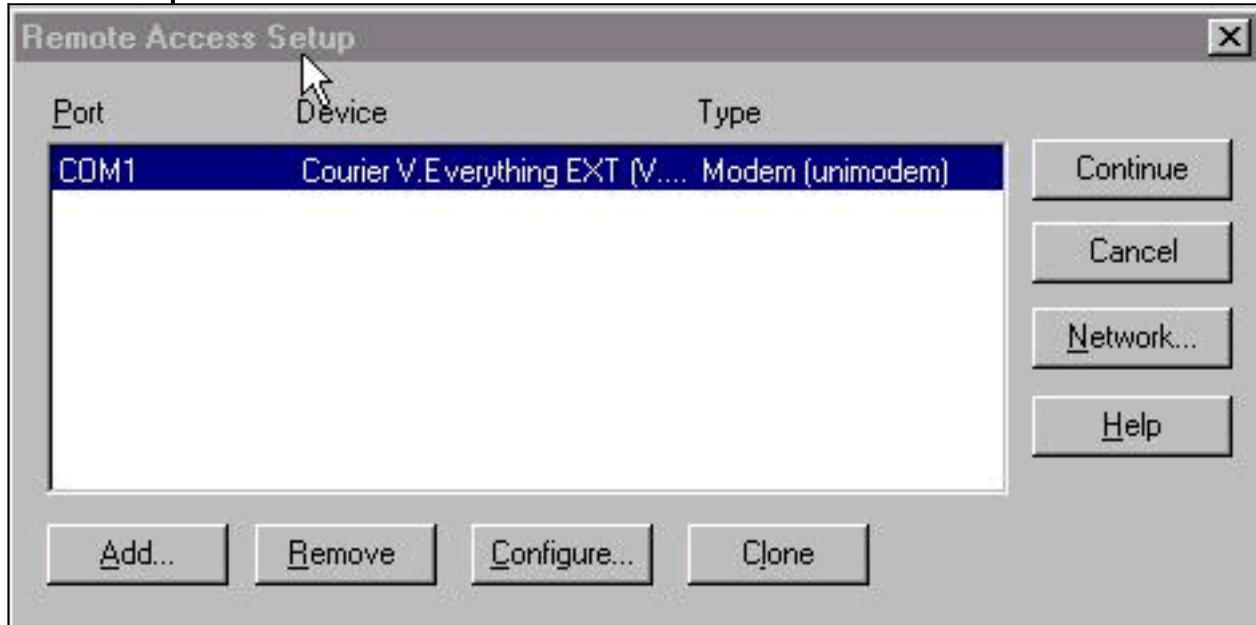
O NetBEUI sobre Point-to-Point Protocol (PPP) permite que os PCs remotos com software cliente de acesso remoto disquem para os servidores de acesso de rede que se conectam a redes NetBEUI. O protocolo usado nessas conexões é um Protocolo de controle de rede (NCP, Network Control Protocol) PPP chamado Protocolo de controle de frames NetBIOS (NBFCP, NetBIOS Frames Control Protocol).

Sem o NetBEUI instalado, o logger do ICM não passa eventos para suportar o monitoramento remoto.

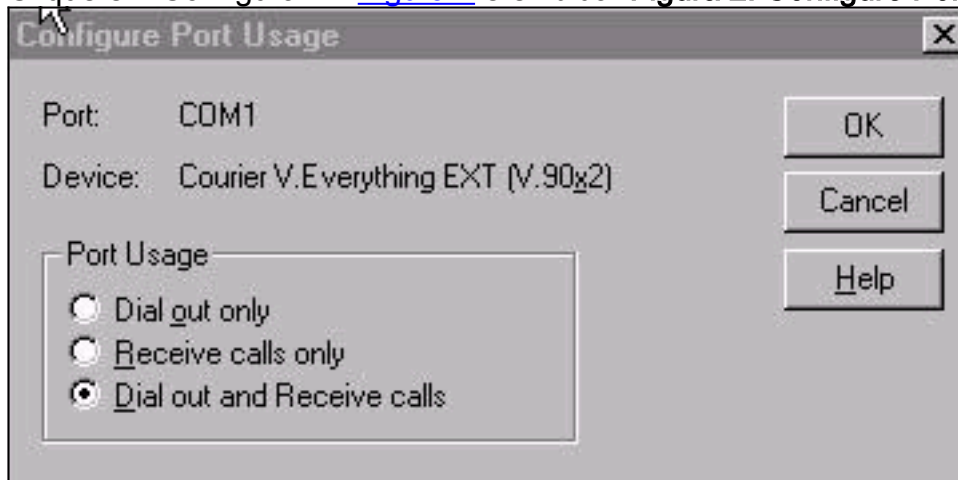
Q. Como se configura o RAS?

A. Termine estas etapas para configurar o RAS em Cisco ICM Logger.

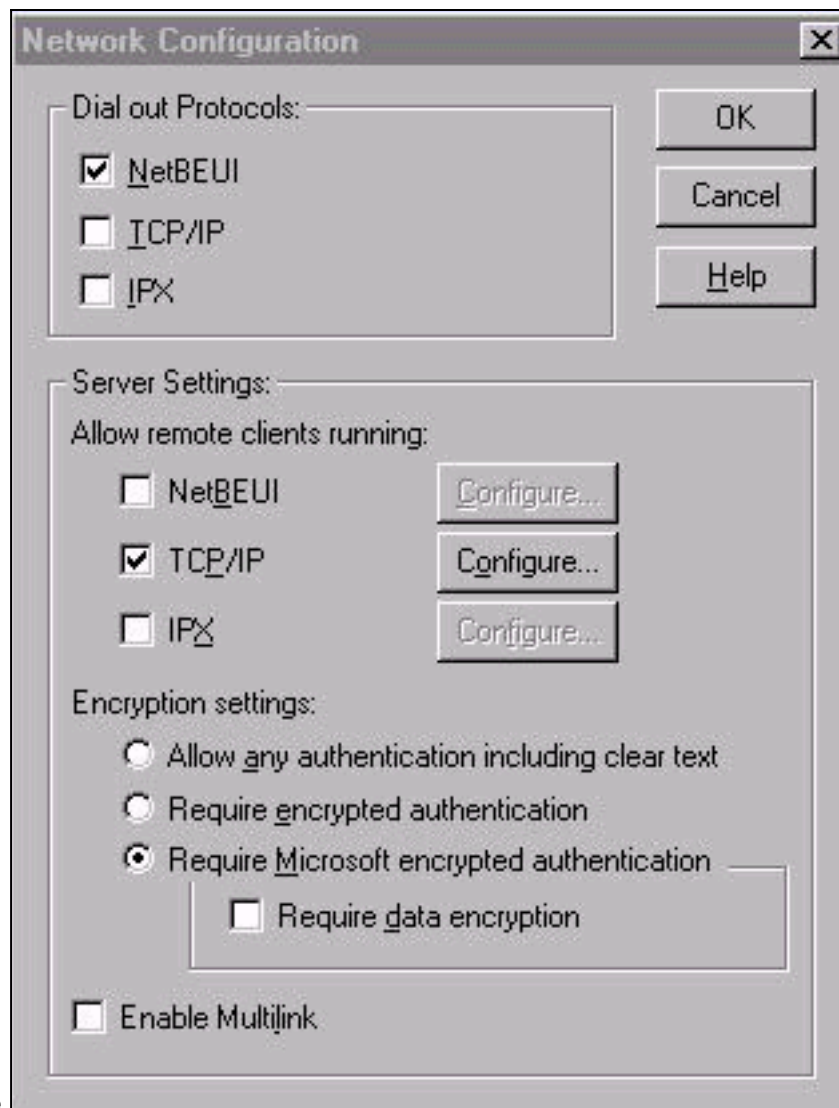
1. Selecione Iniciar > Configurações > Painel de Controle
2. Clique duas vezes em **Network Applet**.
3. Selecione Services.
4. Clique duas vezes em **Remote Access Service**. A [Figura 1](#) é exibida. **Figura 1: Remote Access Setup**



5. Clique em Configurar. A [Figura 2](#) é exibida. **Figura 2: Configure Port Usage**



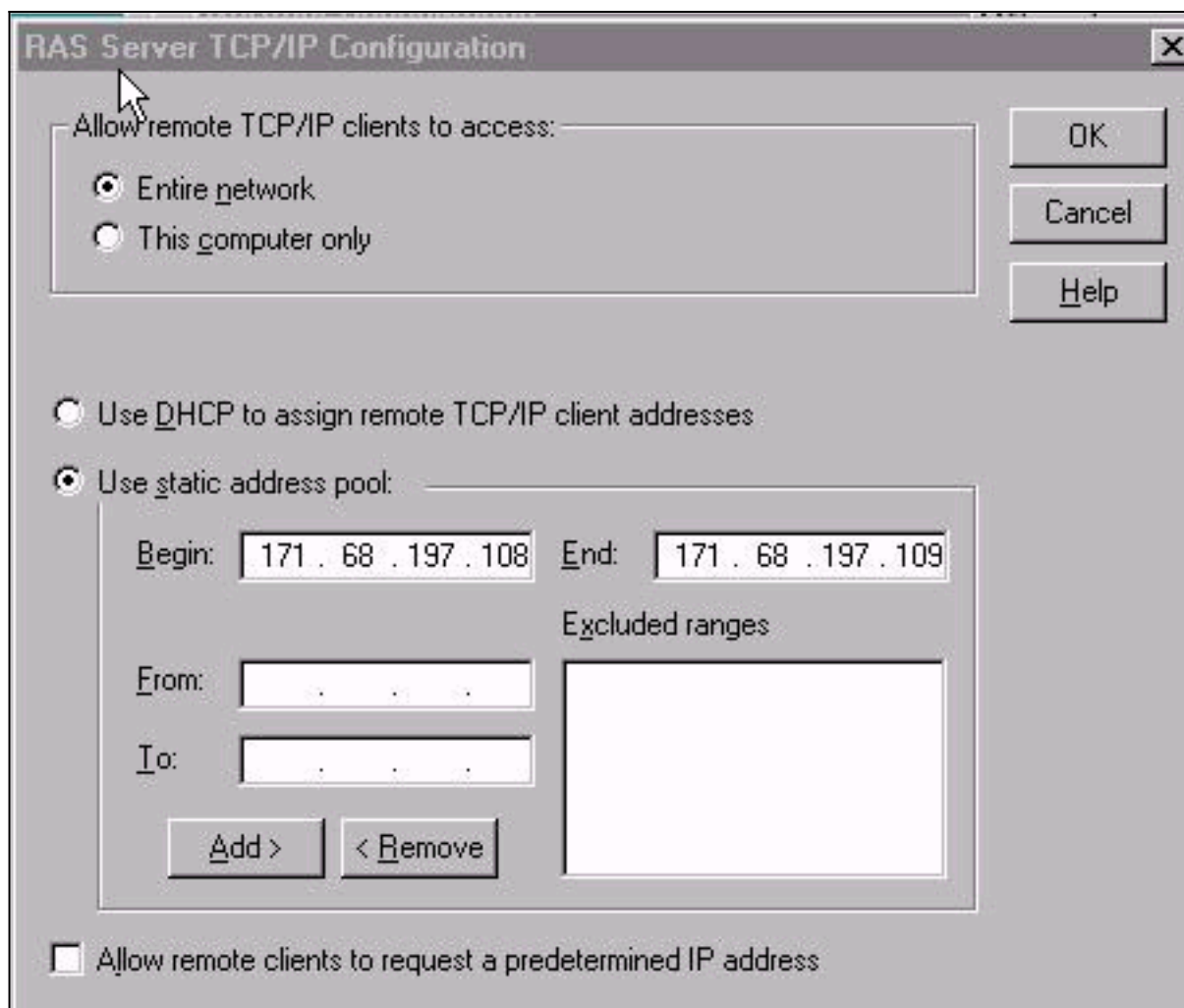
6. Clique em **Dial out and Receive calls**.
7. Clique em **OK**. A [Figura 1](#) retorna. **Nota:** A discagem de saída é necessária para que o recurso ICM Phone Home funcione. O recebimento de chamadas é necessário se os engenheiros de suporte da Cisco discarem para o logger do ICM como um access point da rede.
8. Clique em **Network** na caixa de diálogo RAS ([Figura 1](#)). A [Figura 3](#) é exibida. **Figura 3:**



Configuração de rede

A [Figura 3](#)

mostra a configuração correta de um logger do Cisco ICM. Siga estas etapas para configurar discagens de entrada e de saída: Clique em **Configure** na seção Server Settings na [Figura 3](#). A [Figura 4](#) é exibida. **Figura 4: RAS Server TCP/IP Configuration**



Clique

em **Use static address pool**. Insira uma faixa de endereços IP a ser atribuída pelo RAS. Se você não souber o endereço RAS, ele deverá estar definido no arquivo `c:\winnt\system32\drivers\etc\hosts` no logger do ICM.

Informações Relacionadas

- [Configuração do Cisco ICM Phone Home](#)
- [Suporte Técnico e Documentação - Cisco Systems](#)