

# Guia de Troubleshooting de advertência do certificado do Click to Call de Cisco

## Índice

[Introdução](#)

[Pré-requisitos](#)

[Requisitos](#)

[Componentes Utilizados](#)

[Aviso do certificado](#)

[Instalação certificada](#)

[Máquina local em nível](#)

[Conta local em nível](#)

[Informações Relacionadas](#)

## Introdução

Este documento descreve como resolver um aviso do certificado do Click to Call de Cisco.

## Pré-requisitos

### Requisitos

A Cisco recomenda que você tenha conhecimento destes tópicos:

- Click to Call de Cisco
- Cisco Unified Communications Manager (CallManager) (CUCM)

### [Componentes Utilizados](#)

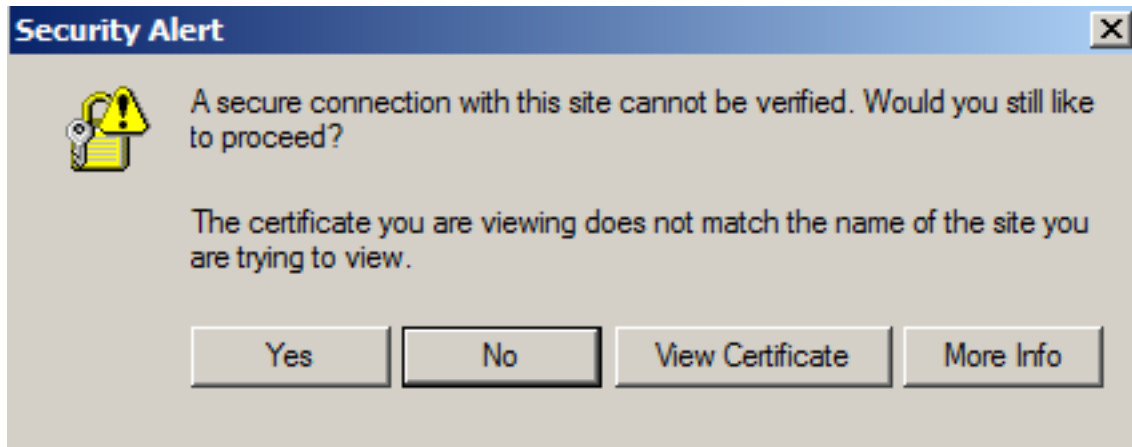
As informações neste documento são baseadas nestas versões de software e hardware:

- Click to Call de Cisco, liberação 7.x e 8.x
- Microsoft Windows XP e Microsoft Windows 7

As informações neste documento foram criadas a partir de dispositivos em um ambiente de laboratório específico. Todos os dispositivos utilizados neste documento foram iniciados com uma configuração (padrão) inicial. Se a sua rede estiver ativa, certifique-se de que entende o impacto potencial de qualquer comando.

## Certificade o aviso

Você pôde ver esta alerta de segurança quando você coloca um atendimento com Click to Call de Cisco:



Se você encontra a edição da má combinação do certificado, você deve:

1. Assegure-se de que o certificado esteja instalado “na loja das Autoridades de certificação de raiz confiável atuais do usuário” ou da “máquina local”. Refira a [instalação certificada](#) para detalhes.
2. Assegure-se de que o endereço dado ao server no campo das preferências seja o mesmo que o certificado. Por exemplo, o Click to Call pôde ter o server configurado com um endereço IP de Um ou Mais Servidores Cisco ICM NT, mas o certificado pôde ser para um nome de domínio totalmente qualificado (FQDN). Embora ambo o ponto ao mesmo CUCM, a comparação do certificado falhe. Estes dois nomes devem ser os mesmos a fim fixar a má combinação.

Para ver o certificado em um navegador, incorpore o endereço CUCM à barra de endereços; uma notificação para o certificado aparece ao lado da barra de endereços.

## Instalação certificada

Você deve instalar o certificado CUCM no dobrador das Autoridades de certificação de raiz confiável em cada computador de cliente que é Click to Call running. Você pode instalar o certificado:

- A nível da máquina local, de modo que o certificado esteja disponível a todos os usuários da máquina.
- No nível de usuário atual, de modo que o certificado esteja disponível a esse usuário somente.

Dica: Use seu método preferido do desenvolvimento a fim fazer o certificado disponível a sua base do usuário do Click to Call.

## Máquina local em nível

A fim instalar o certificado a nível da máquina local, você pode usar uma ferramenta tal como a ferramenta do gerenciador certificado de Microsoft. Por exemplo, incorpore este comando:

```
certmgr /add /c example.cer /s /r localMachine root
```

## Conta local em nível

Este procedimento descreve como instalar o certificado a nível da conta local (usuário atual):

1. Clique o **começo** > o **Control Panel** > as **opções de internet**, a seguir clique a aba **satisfeita**.
2. Clique **Certificados**.
3. Clique a aba das **Autoridades de certificação de raiz confiável**.
4. Clique a **importação**.
5. Siga as etapas no assistente da importação do certificado a fim importar o certificado. Você deve instalar o certificado ao dobrador das Autoridades de certificação de raiz confiável um pouco do que o dobrador do padrão.

Nota: O valor do campo do serviço de WebDialer na caixa de diálogo das preferências do Click to Call deve combinar o nome do server CUCM no certificado, não o endereço IP de Um ou Mais Servidores Cisco ICM NT do server CUCM.

## Informações Relacionadas

- [Guia de Instalação para a liberação 8.0 do Click to Call: Pesquisando defeitos o Click to Call: Mensagens de erro](#)
- [Suporte Técnico e Documentação - Cisco Systems](#)