

# Base de dados de ICM alternativo de Cisco em Microsoft SQL2000

## Índice

[Introdução](#)

[Pré-requisitos](#)

[Requisitos](#)

[Componentes Utilizados](#)

[Convenções](#)

[Background](#)

[Dispositivos de backup](#)

[Backup do base de dados de ICM](#)

[Crie um dispositivo de dump de disco novo](#)

[Crie um backup da base de dados](#)

[Backup de dados da configuração de ICM e do script](#)

[Informações Relacionadas](#)

## [Introdução](#)

Este documento demonstra como executar um backup unificado Cisco completo da base de dados de empreendimento do Intelligent Contact Management (ICM) executando o assistente do backup da base de dados de Microsoft, em um ambiente da versão do ICM 5 e do Microsoft SQL2000.

## [Pré-requisitos](#)

### [Requisitos](#)

Os leitores deste documento devem estar cientes destes tópicos:

- ICM Cisco
- Microsoft SQL

### [Componentes Utilizados](#)

As informações neste documento são baseadas nestas versões de software e hardware:

- Versão do ICM 5.x de Cisco e mais tarde
- Microsoft SQL2000

As informações neste documento foram criadas a partir de dispositivos em um ambiente de laboratório específico. Todos os dispositivos utilizados neste documento foram iniciados com uma

configuração (padrão) inicial. Se a sua rede estiver ativa, certifique-se de que entende o impacto potencial de qualquer comando.

## Convenções

Para obter mais informações sobre convenções de documento, consulte as [Convenções de dicas técnicas Cisco](#).

## Background

É importante compreender no meio completamente as diferenças, o diferencial, o log de transação, e os backup de dados da configuração de ICM e do script.

- **Backup total** — Suporta todos os dados no base de dados, apesar de se houve umas mudanças desde o último backup.
- **Backup diferencial** — Registros somente as mudanças feitas ao base de dados desde o último backup total. Esta opção usa menos espaço nos meios de backup e termina-o mais rapidamente. Este tipo de backup é o melhor como um suplemento aos backup total regulares. Antes que você restaure um backup diferencial, você deve restaurar o último backup total.
- **Log de transação** — Suporta as transações escritas ao log de transação desde o último backup do log de transação. Use este tipo de backup para proteger para breve intervalos dos dados. A fim restaurar um backup do log de transação, você deve aplicar o último backup total, seguido pelo último backup diferencial, a seguir você pode restaurar todos os backup do log de transação feitos desde o backup diferencial.
- **Backup de dados da configuração e do script** — Os dados de configuração descrevem a empresa do centro de contato e incluem todos os periféricos, serviços, números discados, rotas, e alvos periféricos. Os dados do script igualmente são mantidos em ambos os registadores e contêm todo o roteamento de chamada e administrativo passa pelo processo de script os usos do software ICM no roteamento de chamada (corrente e versões anterior). Em sistemas duplexed do controlador central, os dados de configuração são mantidos duplexed em ambos os registadores. É sempre ressincronizado quando um registador é reiniciado.

## Dispositivos de backup

Um backup é armazenado em dispositivos de backup. Há duas opções, dispositivos do disco e dispositivos de fita.

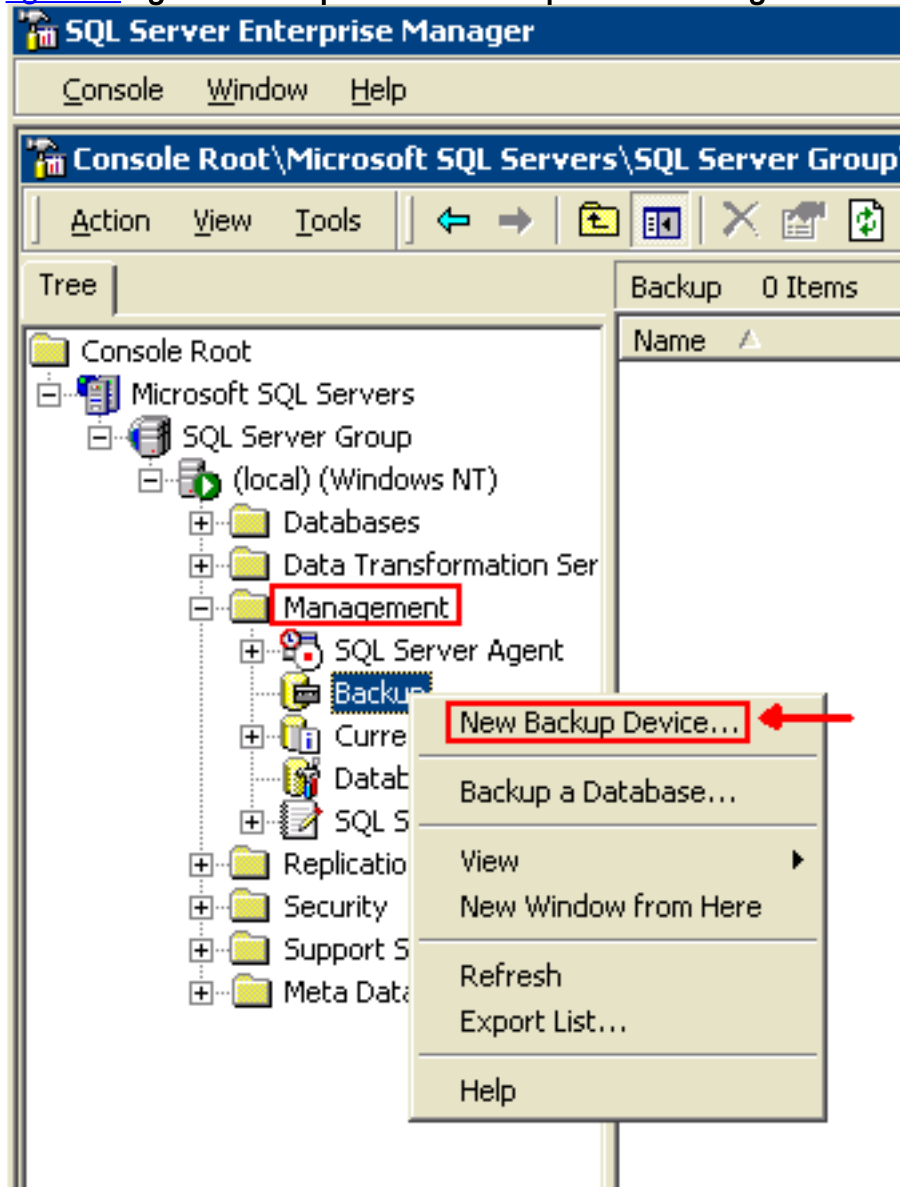
- **Dispositivos do disco** — Os dispositivos do disco são uma mídia de armazenamento tal como um disco rígido. Estes dispositivos podem ser ficados situados em um servidor remoto. Nunca coloque um backup no mesmo disco onde o base de dados de ICM reside.
- **Dispositivos de fita** — Tratar os dispositivos de fita é essencialmente o mesmo que tratando os dispositivos do disco. As únicas diferenças são, não suporta uma unidade de fita remota e quando uma fita está completa você é alertado para uma outra fita.

## Backup do base de dados de ICM

## Crie um dispositivo de dump de disco novo

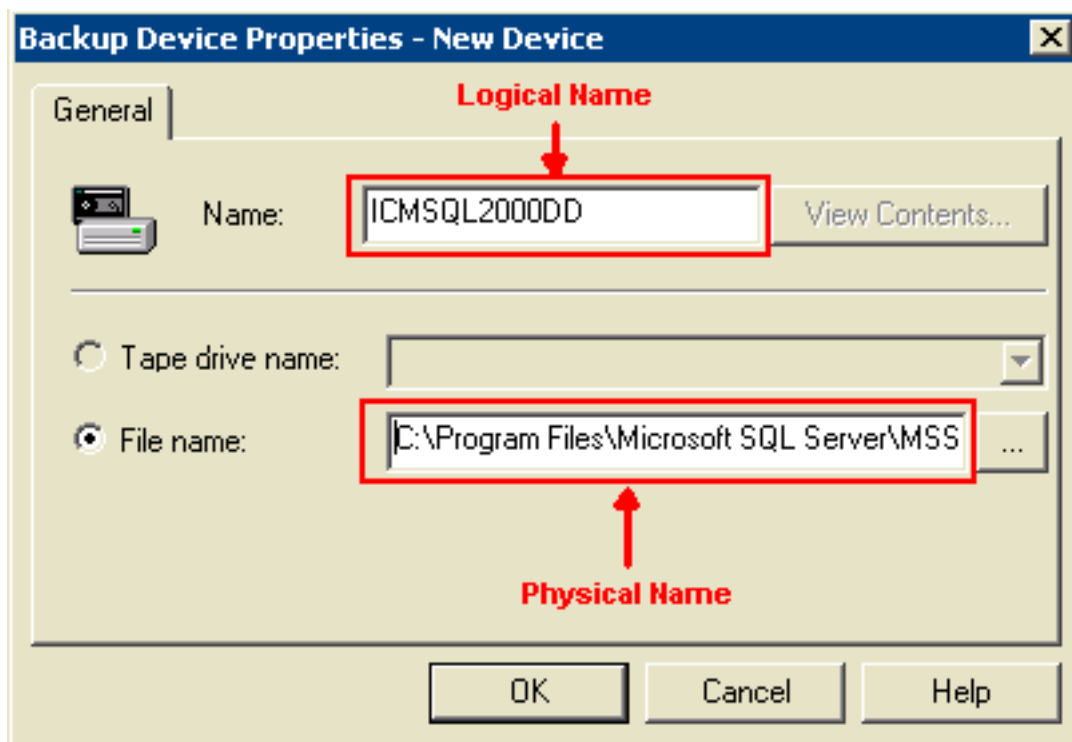
O dispositivo de backup pode ser referido por um nome físico ou o nome lógico. *Um nome físico* é o nome de arquivo de um dispositivo do disco. *Um nome lógico* é um pseudônimo para o nome físico, que é criado de dentro do servidor SQL antes de usar o dispositivo de backup. Este é o procedimento para criar um dispositivo lógico:

1. Enterprise manager aberta do servidor SQL, **Iniciar > Programas > Microsoft SQL Server > Enterprise Manager** seletor.
2. Conecte ao servidor SQL onde o base de dados de ICM é armazenado.
3. Abra o **recipiente de backup** abaixo do **nó de gerenciamento**, segundo as indicações de [figura 1](#).



4. Clicar com o botão direito o **backup**.
5. Selecione o **dispositivo de backup novo**. A caixa de diálogo das propriedades do dispositivo de backup aparece, segundo as indicações de [figura 2](#).

**Figura 2: Propriedades do dispositivo de backup - Dispositivo novo**



6. Dê entrada com um nome lógico, por exemplo, `ICMSQL2000DD`. **Nota:** É útil usar um nome lógico, tal como o local de armazenamento de padrão e o nome de arquivo (pode ser um lugar ou um nome de arquivo de sua escolha).
7. Se você está usando um dispositivo de fita em vez do dispositivo do disco, selecione o **nome da unidade de fita**, em vez do nome de arquivo na etapa 5.
8. Clique a **APROVAÇÃO** para criar o dispositivo de backup novo.

Um único dispositivo de backup pode ser usado aos backup do armazenamento múltiplo. Não é limitado a criar dispositivos de backup usando a enterprise manager do servidor SQL. O servidor SQL igualmente vem com o procedimento armazenado do `sp_addumpdevice` que permite que você crie dispositivos de backup do analisador de consulta. A sintaxe deste procedimento armazenado é como segue:

```
sp_addumpdevice {'device_type', 'logical name', 'physical name'}
```

**Nota:** O primeiro parâmetro é o tipo de dispositivo, disco ou fita. Em seguida, o nome lógico de dispositivo, seguido pelo nome físico.

## [Crie um backup da base de dados](#)

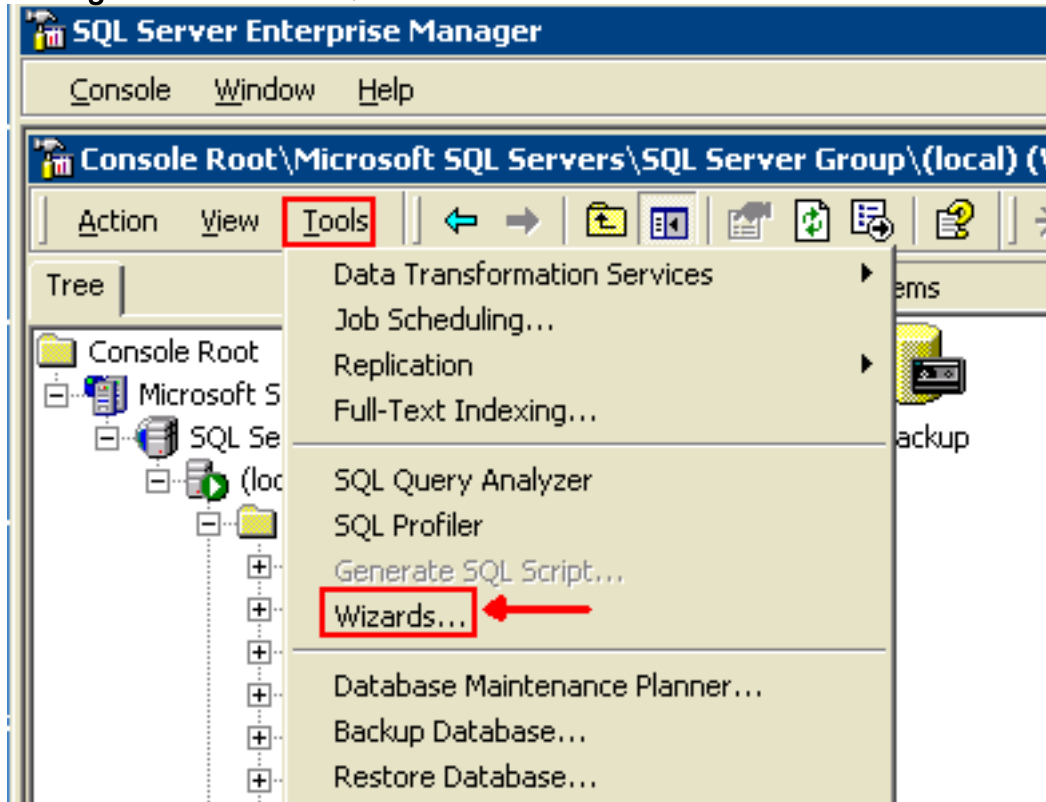
Certifique-se tomar os itens seguintes na consideração ao preparar-se para um backup do base de dados de ICM. Primeiramente, certifique-se que o backup está programado durante um momento essa produtividade dos impactos o menos. Em segundo, a fim proteger a integridade de dados, não execute estas ações durante o backup do base de dados de ICM:

- Crie ou suprima de arquivos da base de dados
- Crie deslocamentos predeterminados
- Execute uma operação que não seja registrada
- Encolha o base de dados

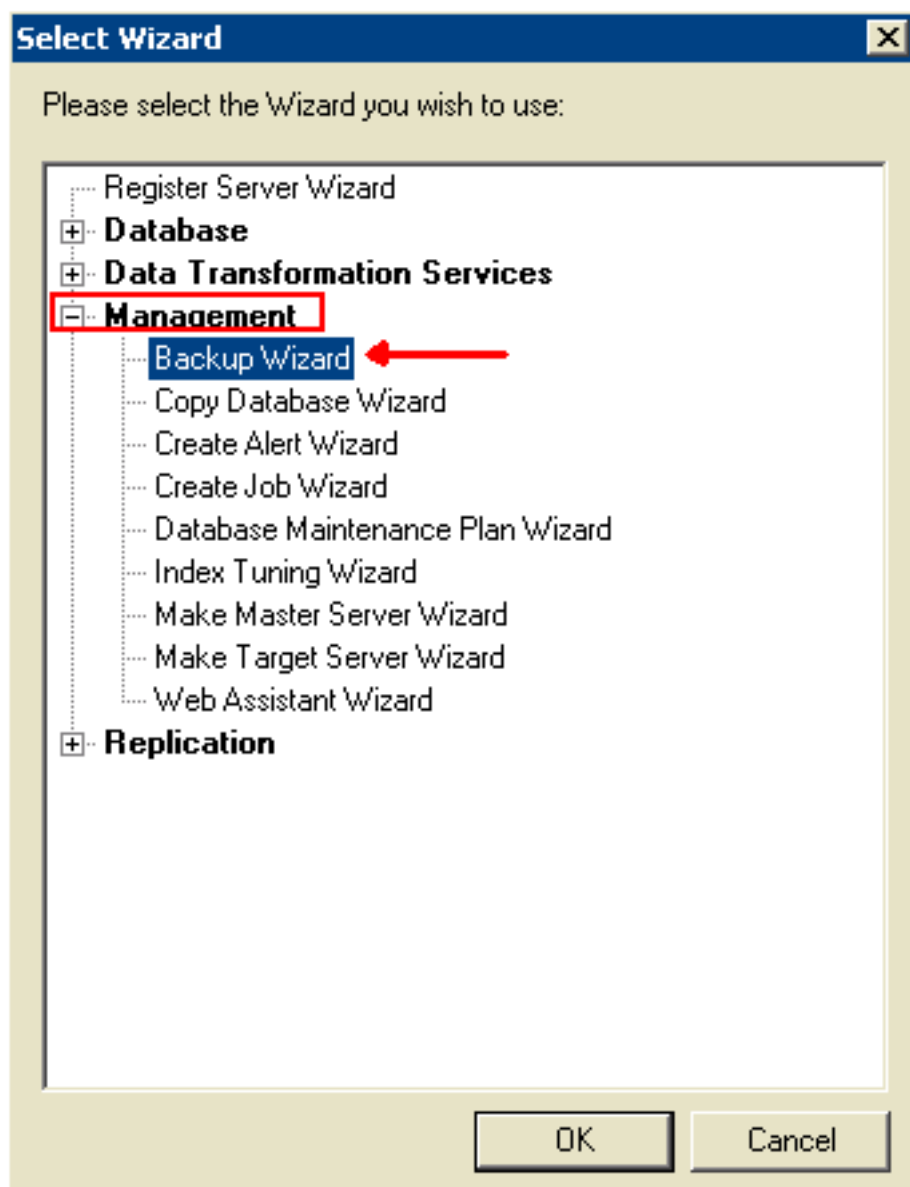
Este é o procedimento para criar um backup novo do base de dados de ICM para um base de dados de ICM:

1. Enterprise manager aberta do servidor SQL, **Iniciar > Programas > Microsoft SQL Server > Enterprise Manager** seletto.

2. Conecte ao servidor SQL que contém o base de dados de ICM.
3. Selecione **ferramentas > assistentes**, segundo as indicações de [figura 3](#). **Figura 3: Enterprise manager do servidor SQL -- Ferramentas**



4. Clique para expandir o **Gerenciamento**.
5. Selecione o **wizard de backup**.
6. Clique a **APROVAÇÃO**, segundo as indicações de [figura 4](#). **Figura 4: Selecione o assistente**

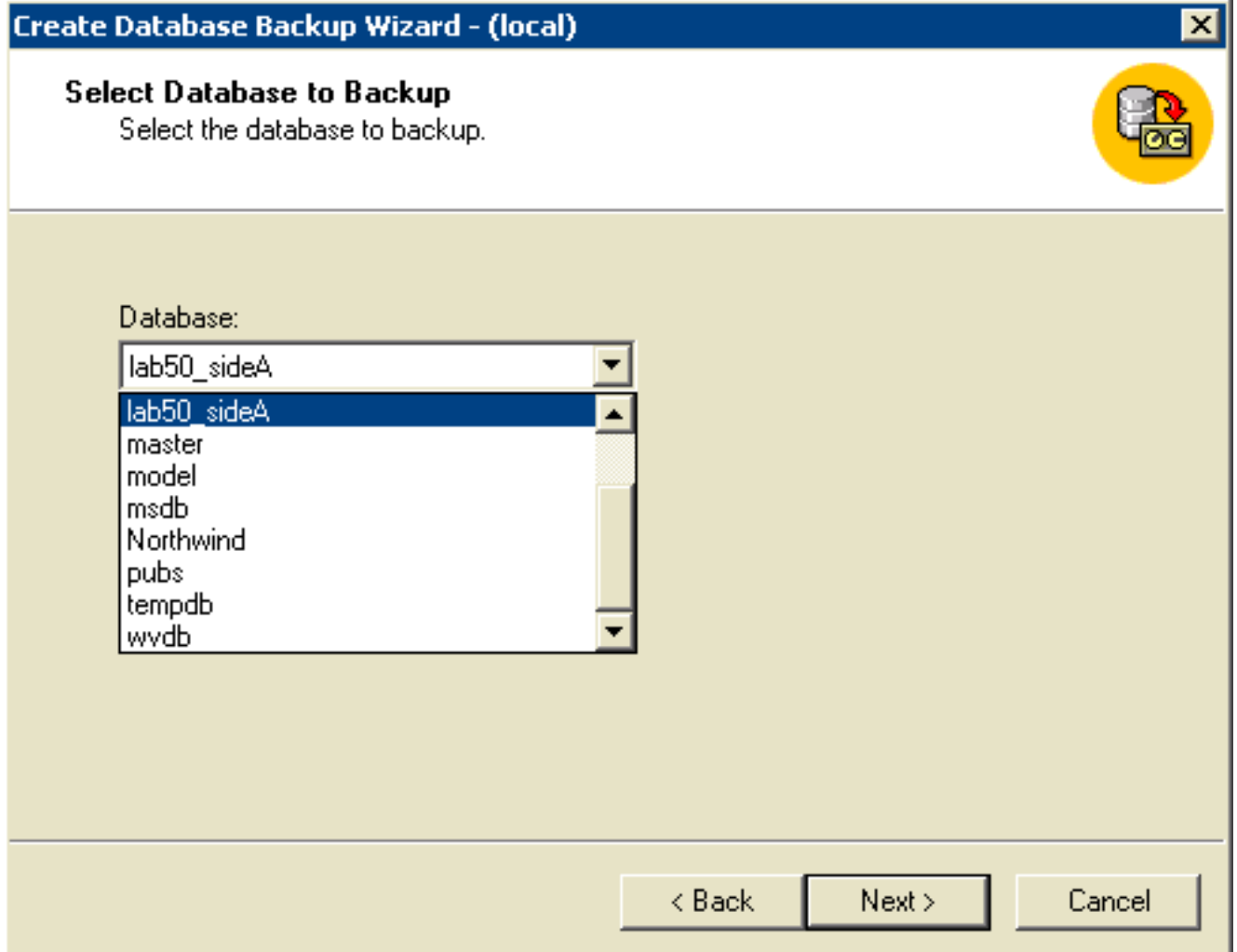


A tela de wizard do backup

da base de dados da criação abre, segundo as indicações da [figura 5](#).**Figura 5: Crie o assistente do backup da base de dados**



7. Clique em seguida, a [figura 6](#) aparece. **Figura 6: Selecione o backup do base de dados**




8. Clique a seta para baixo e selecione o base de dados de ICM que você quer suportar.
9. Clique em Next.

**Figura 7: Datilografe o nome e a Descrição do Backup**



**Create Database Backup Wizard - (local)** ✕

**Type Name and Description for Backup**  
Type the name and description of the backup.

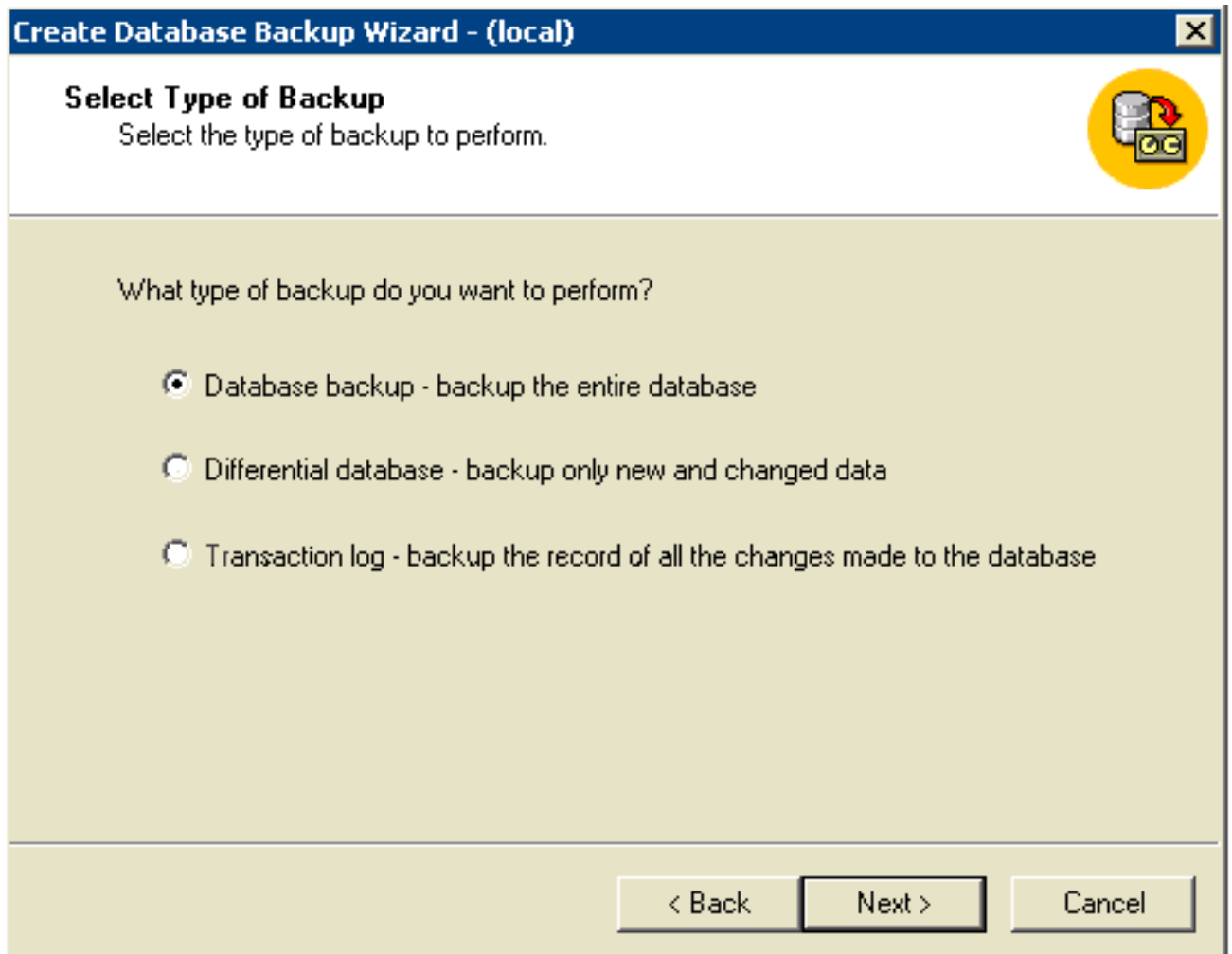


Name:

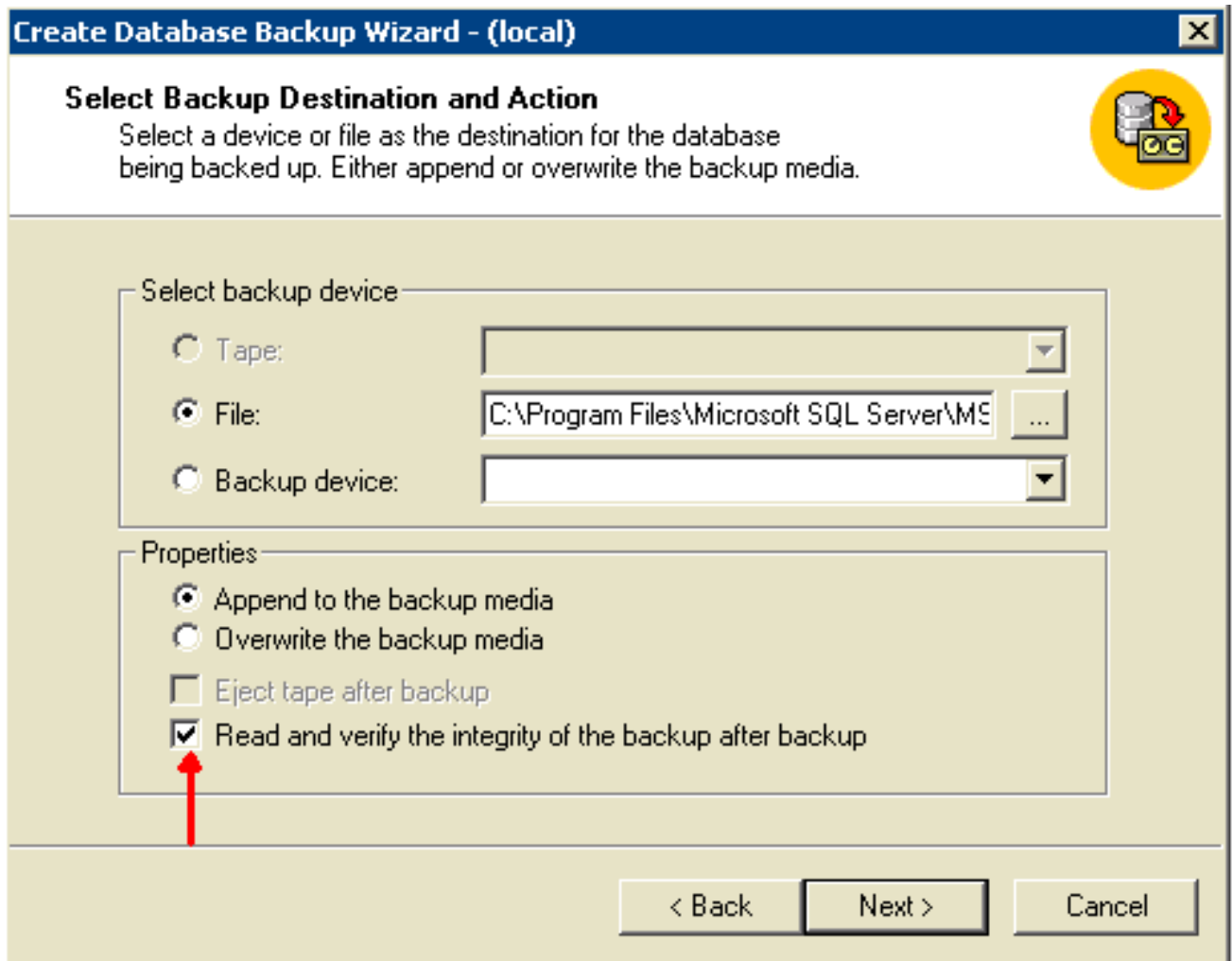
Description:

10. Forneça um **nome** e uma **descrição** para o backup.
11. Clique em Next.

**Figura 8: Selecione o tipo de backup**

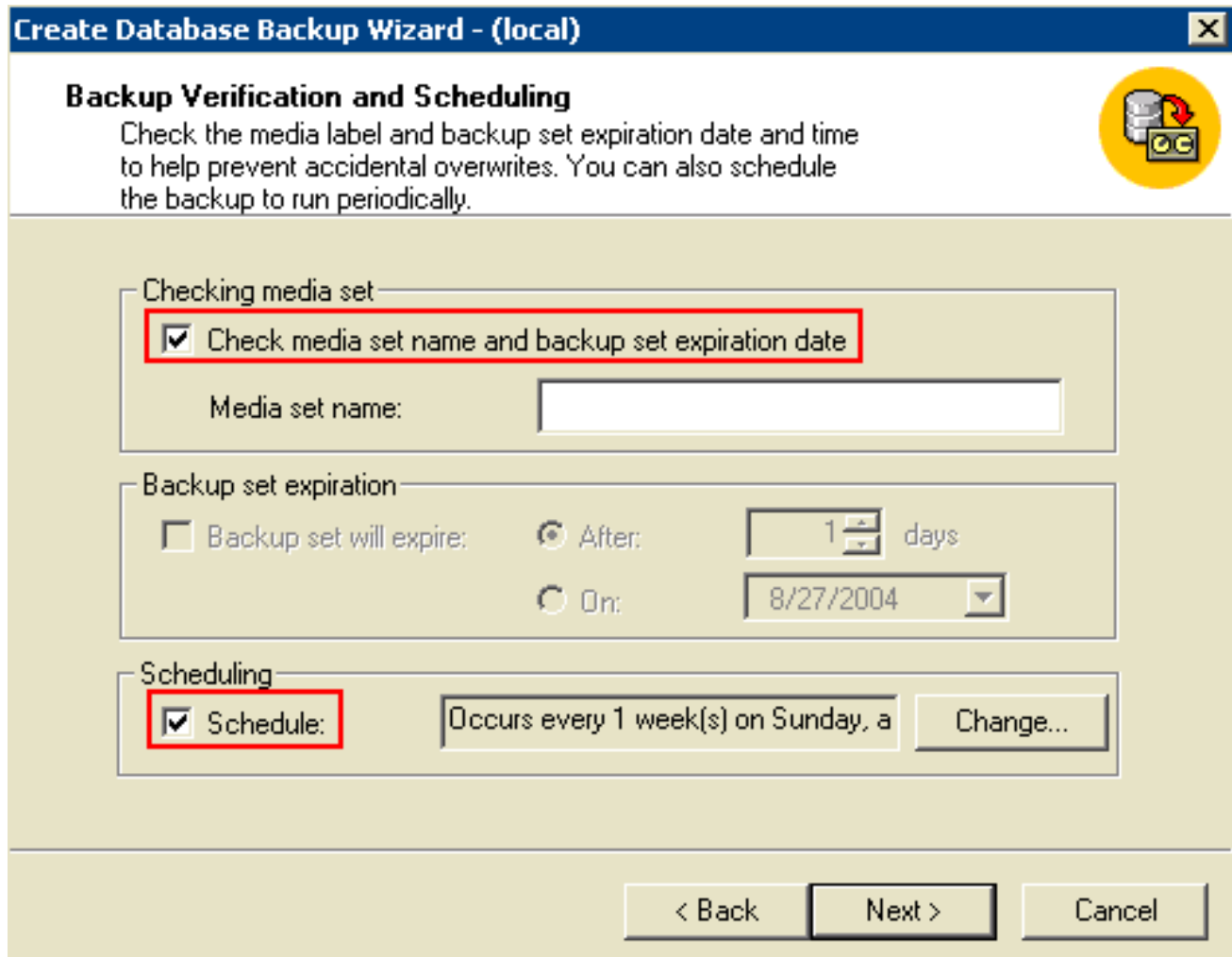


12. Na tela **seleta do tipo de backup**, selecione o tipo de backup que você quer criar. **Nota:** O padrão é um backup completo do base de dados de ICM.
13. Clique em Next. **Figura 9: Selecione o destino de backup e a ação**

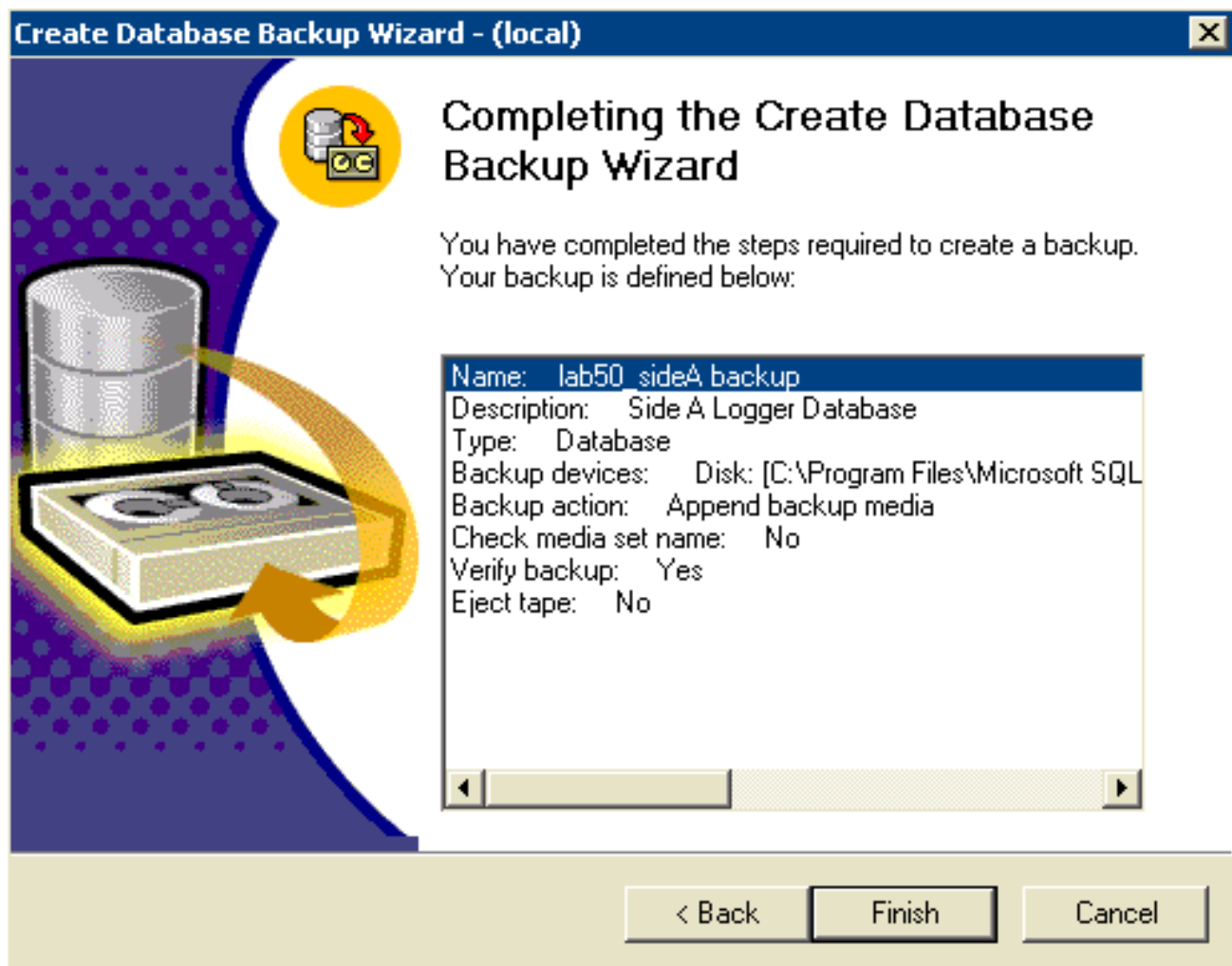


14. Selecione o dispositivo de backup, **grave-o**, **arquive-o**, ou **dispositivo de backup**.
15. Selecione **lido e verifique a integridade do backup após o backup**.
16. Clique em **Next**.

Figura 10: Verificação de backup e programação



17. Você deve selecionar o **nome de conjunto dos media da verificação e data de expiração ajustada do backup**, assim que um backup mais atrasado não overwrite acidentalmente um backup existente.
18. Você pode igualmente estabelecer uma programação para operações de backup regular.
19. Clique em Next.**Figura 11: Terminando o assistente do backup da base de dados da criação**



Este é um [sumário das](#) opções que selecionadas você selecionou.

20. Clique em Finish.

21. O backup é criado e verificado. **Nota:** Durante o processo de backup, estas três caixas aparecem. Estas mensagens representam o backup, a verificação, e a conclusão do backup. **Figura 12: Progresso alternativo**

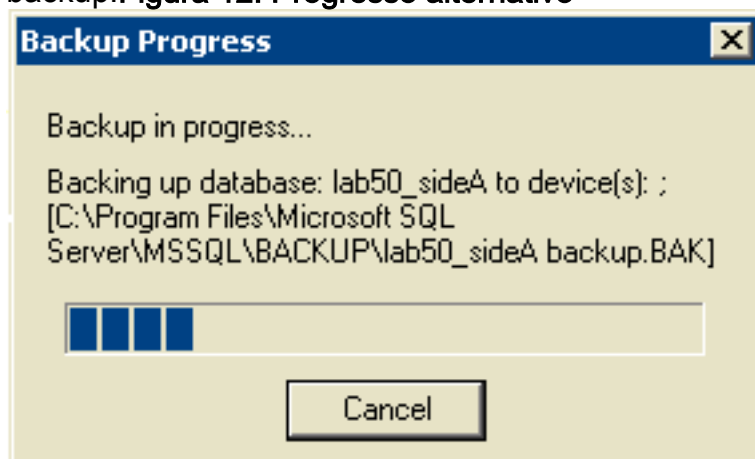


Figura 13: Verifique o progresso

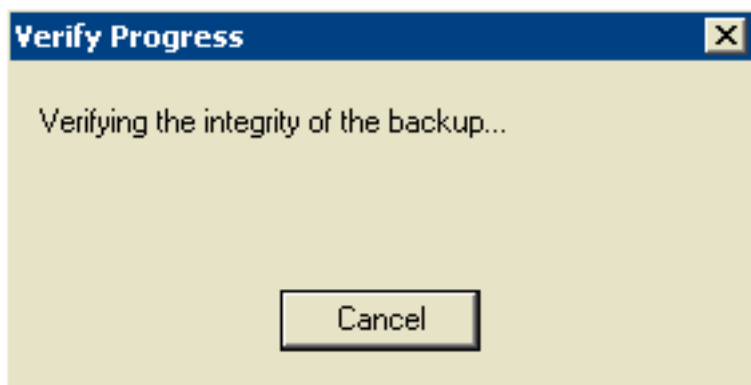
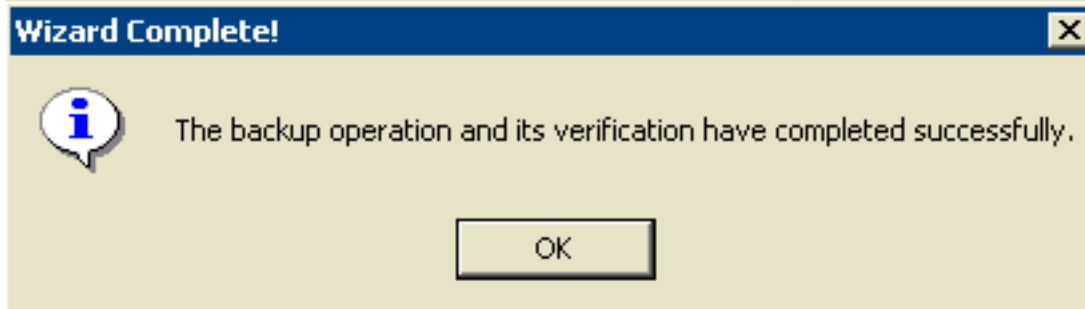


Figura 14: Assistente terminado



O wizard de backup é uma maneira fácil criar um backup da base de dados. Contudo, ao conectar a um servidor remoto, é mais rápido emitir um grupo T-SQL que execute a função alternativa. O comando executar um completo e um backup diferencial é **BACKUP DE BASE DE DADOS**. Para detalhes, refira Livros On-Line de Servidor SQL e procure pelo “backup de base de dados”.

A fim verificar o backup, execute o comando **RESTORE VERIFYONLY**:

```
restore verifyonly from disk='physical name'
```

## [Backup de dados da configuração de ICM e do script](#)

Segundo o tamanho de seu base de dados, restaurar o base de dados inteiro dos dispositivos de backup pode tomar um muito tempo. Para a recuperação rápida, é praticável suportar somente a configuração de ICM e passar pelo processo de script dados sem dados históricos. O ICM usa o utilitário de ICMDBA para suportar a configuração e passar pelo processo de script dados. Para um procedimento detalhado, refira a [suportação do base de dados da configuração de ICM usando o ICMDBA](#).

## [Informações Relacionadas](#)

- [Suportando o base de dados da configuração de ICM usando o ICMDBA](#)
- [Suporte Técnico - Cisco Systems](#)